



Stefna

2020 - 2025



Efnisyfirlit

bls.

Inngangur

1

Stefna Vegagerðarinnar

5

Stefnumótandi áherslur

8

Skipurit

16

Stefna 2020-2025

Ráðgjafi: KPMG

Útgefandi: Vegagerðin, október 2019

Uppsetning og ljósmyndir:

Viktor Arnar Ingólfsson

Prentun: Oddi

Inngangur

Fylgt úr hlaði

Frá forstjóra

Hlutverk Vegagerðarinnar er að stuðla að öruggum, sjálfbærum, greiðum og hagkvæmum samgöngum á sjó og á landi. Þá skal hún stuðla að því að samgöngur þróist í samræmi við samfélagsleg og umhverfisleg markmið.

Til þess að sinna hlutverki sínu sem best þurfa fyrirtæki og stofnanir reglulega að skoða stöðuna og meta hvort vert sé að aðlaga stefnuna að breyttum aðstæðum. Þetta gerði Vegagerðin veturinn 2018-2019 með viðamikilli stefnumótunarvinnu. Leitað var til starfsmanna og ýmissa hagaðila s.s. fulltrúa verktaka, verkfræðistofa, ferðaþjónustu, stjórnvalda og svo mætti lengi telja. Haldnir voru fundir meðal starfsmanna, einn á hverju svæði og einnig í miðstöð. Spurningalisti var auk þessa sendur á alla starfsmenn Vegagerðarinnar. Átakshópur sem í sáttu meðal annars fulltrúar yfirstjórnar tók svo við þessum efnivið þegar mótun stefnunnar fór fram. Að lokum var fjölbreyttur hópur starfsmanna fenginn til þess að rýna þær stefnumótandi áherslur sem átakshópurinn hafði afmarkað.

Meðal fjölmargra niðurstaða stefnumótunarvinnunnar voru breytingar á skipuriti Vegagerðarinnar, en nýtt skipurit helst í hendur við stefnuna sem mörkuð var. Meðal breytinga má nefna að deildir sem tilheyrðu siglingasviði falla nú undir önnur svið. Þá lítur nýtt þjónustusvið dagsins ljós en samhliða stofnun þess var ákveðið að þjónusta



yrði nú fjórða gildi stofnunarinnar ásamt öryggi, framsýni og fagmennsku.

Önnur afurð stefnumótunarinnar er að sjálfsöögðu stefnan sjálf sem endurspeglar í nýju stefnuhjóli Vegagerðarinnar. Í miðju hjólsins eru öruggar samgöngur sem önnur starfsemi hverfist um þ.e.a.s. skipulag og starfsemi Vegagerðarinnar, þjónusta við veg- og sjófarendur, upplýsingagjöf og þekkingarmiðlun og samþætting samgöngumáta. Að lokum varð svo til verkefnalisti sem unninn var upp úr fjölmörgum athugasemdum starfsmanna og annarra sem að þessu starfi komu.

Á tímum þar sem heimurinn stendur frammi fyrir gríðarlegri upplýsingatæknibyltingu þarf Vegagerðin bæði að hlúa að þeim verðmætum sem fyrir eru í stofnuninni og opna gáttir sínar fyrir nýjungum sem gera henni kleift að taka utan um þau tækifæri sem nýir tímar bera með sér. Þetta ætlar Vegagerðin að gera með þeim breytingum sem kynntar eru í nýrri stefnu. Komandi tímar verða því bæði krefjandi og skemmtilegir hjá þeim fjölbreytta og kraftmikla hópi sem starfar undir merkjum Vegagerðarinnar.

Bergþóra Þorkelsdóttir

Inngangur

Þróun vegagerðar á Íslandi

Landsverkfræðingurinn

Árið 1893 var ráðinn til starfa fyrsti verkfræðingur landsins. Það stöðuheiti varð síðar að embætti landsverkfræðings. Fyrsti landsverkfræðingurinn var Sigurður Thoroddsen en hann var jafnframt fyrsti Íslendingurinn til að ljúka prófi í verkfræði. Sigurður gegndi embætti til 1904 en tók þá við starfi kennara við Lærða skólann í Reykjavík. Tveir aðrir gegndu embætti landsverkfræðings, þeir Jón Þorláksson og Thorvald Krabbe.

Vegagerðin

Í upphafi árs 1918 var embætti landsverkfræðings skipt í tvo hluta, embætti vegamálastjóra (Geir G. Zoëga) og vitamálastjóra (Thorvald Krabbe) en frá þeim þróuðust stofnanirnar Vegagerð ríkisins og Vita- og hafnamálaskrifstofan. Vegagerð ríkisins heitir nú samkvæmt vegalögum Vegagerðin.

Þróun vegamála

Í lögum um vegi frá árinu 1894 var í fyrsta sinn getið um gerð akfærra flutningabrauta sem skulu vera akfærir hlöðnum vögnum á sumrinu. Þetta voru leiðir svo sem úr Reykjavík austur í Rangárvallasýslu, frá Reykjavík að Geysi, frá Eyrarbakka í uppsveitir Árnassýslu,

upp í Borgarfjörð, í sveitir út frá Blönduósi, Sauðárkróki, Akureyri, Húsavík og Búðareyri við Reyðarfjörð og um Fagradal til Lagarfljóts. Þetta var verkefni landsverkfræðings.

Vegagerð hófst yfir Svínahraun 1876 og stuttu síðar yfir Mosfellsheiði, Hellisheiði, Holtavörðuheidi, Grímsstunguheidi og Hrutafjarðarháls. Þessu verki var framhaldið í byrjun 20. aldar. Á öðrum áratug 20. aldar hófust bifreiðarferðir en það þýddi mun meira álag á vegi sem voru byggðir fyrir kerrur.

Brú yfir Ölfusá var byggð 1891 og þéttbýli varð til á Selfossi í kjölfarið. Þjórsá var brúuð 1895 og Blanda 1897. Þessar brýr og aðrar stórbrýr voru hannaðar og smíðaðar erlendis þar til að brú á Ytri-Rangá við Hellu var alfarið byggð á Íslandi árið 1912. Mest voru þetta stálbrýr þar til steinsteypan, járnþent, hélt innreið sína í brúagerð árið 1907-08.

Árið 1920 keypti Vegagerðin fjórar bifreiðir til malarflutninga og vegvaltara og mulningsvélar um svipað leyti. Fyrsta veghefilinn eignaðist Vegagerðin svo árið 1926 og síðar bættust fleiri við. Stórvirkari tæki komu svo í vegagerð á styrjaldarárunum, ýtur, vélskóflur, kranabílar, loftpressur og stærri flutningabílar og vegheflar.

Vegakerfið lengdist jafnt og þétt og taldist um 500 km árið 1917. Þá var lengsti kaflinn Reykjavík - Hvalsöllum 110 km. Árið 1925 voru bílvegir orðnir 612 km og kerruvegir 712 km. Árið 1930 voru akvegir alls um 1.500 km að lengd.

Árið 1946 töldust akfærir vegir 4.400 km og þá vantaði að byggja 1.200 km miðað við hvernig þjóðvegakerfið á þeim tíma var skilgreint. Vegirnir voru margir veikburða, óökufærir meðan frost var að fara úr jörðu á vorin og margir ófærir á vetrum vegna snjóá.

Tækjakostur allur gjörbreyttist upp úr þessu en verkefnið var eigi að síður það sama -að lengja vegakerfið og brúa helstu ár fremur en að ráðast í stærri verkefni, styrkja vegi og byggja þá uppúr snjó. Því var framhaldið til 1970 og má segja að vegakerfið hafi með lokun Hringvegarins árið 1974 verið komið í aðalatriðum í það horf sem það er nú.

Á sjöunda áratugnum hófst svo lagning bundins slitlags og fyrir alvöru á áttunda áratugnum. Svo var komið að í árslok 1994 voru 2.840 km af þjóðvegum með bundnu slitlagi. Í dag er bundið slitlag á um 5.700 km af um 13.000 km þjóðvegakerfi.

1894 Getið um gerð akfærra flutningabrauta í lögum í fyrsta sinn

1912 Brú á Ytri-Rangá við Hellu varð fyrsta stálbrúin sem var alfarið byggð á Íslandi

1917 Vegakerfið áætlað um 500 km

1918 Embætti landsverkfræðings skipt upp í embætti vegamálastjóra og vitamálastjóra

1926 Vegagerðin eignast sinn fyrsta veghefil

1930 Vegakerfið um 1.500 km

1946 Akfærir vegir um 4.400 km

1970~ Hafist handa við að byggja vegi með bundnu slitlagi um allt land

1974 Hringvegurinn opnaður

1994 2.840 km af íslenskum þjóðvegum komnir með bundið slitlag. Skrásett ökutæki á Íslandi um 132.000*

2018 Um 5.700 km af bundnu slitlagi af 13.000 km vegakerfi Íslands. Skrásett ökutæki á Íslandi um 311.000*

2019 Lokið að setja bundið slitlag á Hringveginn

* Heimild: Hagstofa Íslands

Inngangur

Mótun nýrrar stefnu

Vinnuferlið

Hafist var handa við heildræna stefnumótun Vegagerðarinnar í lok árs 2018.

Markmið vinnunnar var að móta samræmda sýn starfsfólks og stjórnenda til framtíðar og marka stefnumótandi áherslur fyrir starfsemi Vegagerðarinnar til ársins 2025.

Breið og virk þátttaka starfsfólks og hagaðila stofnunarinnar var höfð að leiðarljósi í stefnumótunarferlinu sem fól í sér eftirfarandi lykilmætti:

- Starfsmannafundir
- Viðtöl við lykilstjórnendur og ytri hagaðila
- Skoðanakönnun meðal starfsmanna
- Vinnustofur í miðstöð og á öllum svæðis- miðstöðvum með fulltrúum framkvæmdastjórnar Vegagerðarinnar
- Úrvinnsla með stjórnendum við að draga fram niðurstöður
- Samantekt og framsetning

Ráðgjafarsvið KPMG var Vegagerðinni til aðstoðar við mótun nýrrar stefnu.

Niðurstöður vinnunnar endurspeglar áherslur Vegagerðarinnar og hvernig hún hyggst takast á við þær breytingar sem blasa við í starfsumhverfi stofnunarinnar á komandi árum

Stefna Vegagerðarinnar

Stefna Vegagerðarinnar í hnotskurn

Öruggar samgöngur

Við uppbyggingu og þróun samgöngukerfisins eru greiðar samgöngur og öryggi einstaklinga forgangsatriði svo ekki komi til alvarlegra slysa

Upplýsingar og þekking

Vegagerðin miðlar faglegum upplýsingum um samgöngukerfið til stjórnvalda, sveitarfélaga og atvinnulífs og eflir þannig grundvöll stefnumótandi ákvarðanatöku

Skipulag og starfsemi

Innviðir Vegagerðarinnar byggja á skilvirkri stjórnun, straumlínulöguðum ferlum, öflugum tækjabúnaði og virku gæðakerfi

Þjónusta

Vegagerðin er þjónustumiðuð stofnun sem nýtir tækniþekkingu til umferðarstýringar og bætts samgönguöryggis með notendavænni þjónustu og miðlun upplýsinga í rauntíma

Sambætting samgöngumáta

Vegagerðin er leiðandi í skipulagi og uppbyggingu vistvænna og sambættra samgöngumáta á landsvísu í nánú samstarfi við stjórnvöld og sveitarfélög



Stefna Vegagerðarinnar

Framtíðarsýn Vegagerðarinnar til ársins 2025

Stýring uppbyggingar og
þjónustu samgöngukerfisins
á sjó og landi með samkeppnis-
hæfni Íslands, sjálfbærni
og öryggi að leiðarljósi

Hlutverk

Vegagerðin starfar samkvæmt
lögbundnu hlutverki sínu þar sem
m.a. kemur fram:

„Vegagerðin skal í starfsemi
sinni stuðla að öruggum, sjálf-
bærum, greiðum og hagkvæmum
samgöngum.

Þá skal stofnunin stuðla að því
að samgöngur þróist í samræmi
við samfélagsleg og umhverfisleg
markmið.“



Stefna Vegagerðarinnar

Gildi Vegagerðarinnar

Gildi Vegagerðarinnar voru mótuð af starfs-
mönnum og endurspeglu þá grunnþætti sem
Vegagerðin og starfsemi hennar stendur fyrir.
Gildin draga fram og byggja á bæði hlutverki
Vegagerðarinnar og þeim brag sem starfsmenn
fylgja í daglegum störfum sínum.

Öryggi

Við höfum öryggi ávallt í fyrirrúmi

Fagmennska

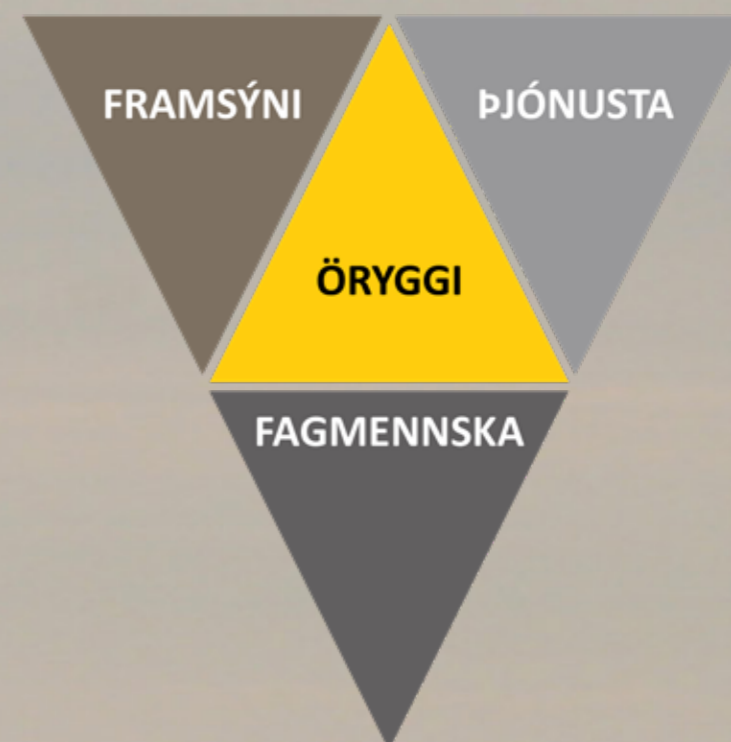
Við búum yfir sérþekkingu og vinnum
af fagmennsku

Framsýni

Við byggjum á reynslu og horfum
til framtíðar

Þjónusta

Við mætum þörfum samfélagsins
með góðri þjónustu



Stefnumótandi áherslur

Stefna
2020 - 2025



Stefnumótandi áherslur

Öruggar samgöngur



Staðan í dag

Uppbygging og viðhald vegakerfisins er og hefur verið kjarninn í allri starfsemi Vegagerðarinnar frá stofnun hennar og mun vera það áfram.

Á undanförunum árum hefur verið mikil umferðaraukning um vegi landsins allt árið, ekki hvað síst vegna fjölgunar ferðamanna og aukinna flutninga. Þá hefur akstur til og frá vinnu milli þéttbýliskjarna farið vaxandi.

Í mörgum tilfellum er vegakerfið ekki byggt til að mæta slíkum umferðarþunga og því blasa við stór verkefni til að treysta samgönguinnviði og umferðaröryggi í framtíðinni.

Á þjóðvegum í dreifbýli hefur meira en helmingur alvarlegra slysa og banaslysa orðið við útafakstur og yfir 40% banaslysa þegar bifreiðir úr gagnstæðum akstursáttum lenda saman.

Stefna

Við uppbyggingu og þróun samgöngukerfisins eru greiðar samgöngur og öryggi einstaklinga forgangsráði svo ekki komi til alvarlegra slysa

Markmið

1. Öryggi íbúa, veg- og sjófarenda og þeirra starfsmanna sem vinna við vegi landsins sé forgangsráði svo ekki komi til alvarlegra slysa.
2. Markviss fækkun þekktra slysaástaða
3. Tryggja góða og örugga innviði fyrir alla samgöngumáta
4. Óvarðir vegfarendur séu á afmörkuðum leiðum

Stefnumótandi áherslur

Upplýsingar og þekking



Staðan í dag

Vegagerðin býr yfir miklu magni gagna sem geta nýst til samgöngustjórnunar og eflingar fagþekkingar á uppbyggingu og viðhaldi samgöngukerfisins. Hjá Vegagerðinni starfa sérfræðingar á sviði samgöngumála sem taka reglulega þátt í alþjóðlegum fagnefndum vegagerða bæði á Norðurlöndum og víðar.

Vegagerðin safnar, greinir og staðfærir nýjustu upplýsingar um ástand, öryggi og álag vega.

Hjá Vegagerðinni er rekinn rannsóknarsjóður samkvæmt lögum og styrkir hann árlega metnaðarfull rannsóknarverkefni á sviði samgöngumála.

Markmið

1. Upplýsingar og þekking Vegagerðarinnar nýtist til samþættingar stefnumótandi áherslna stjórnvalda og ríkisstofnana s.s. við gerð samgöngu- fjarskipta- og byggðaaætlna
2. Vegagerðin leggur áherslu á þverfaglegt samstarf við einkaaðila, stjórnvöld, lögreglu og sveitarfélög
3. Vegagerðin heldur hagaðilum vel upplýstum um framkvæmdir, viðhaldsverkefni og umfang þjónustu sem framundan er hverju sinni

Stefna

Vegagerðin miðlar faglegum upplýsingum um samgöngu-kerfið til stjórnvalda, sveitarfélaga og atvinnulífs og eflir þannig grundvöll stefnumótandi ákvarðanatöku

Stefnumótandi áherslur

Skipulag og starfsemi



Staðan í dag

Hjá Vegagerðinni starfa um 300 einstaklingar á 20 starfsstöðvum á landsvísu og til að tryggja gæði í starfi og hámarka starfsánægju þurfa skipulag og innviðir stofnunarinnar að styðja við krefjandi starfsumhverfi.

Vegagerðin býr yfir gæðakerfi, ferlum og verk-lagsreglum sem stöðugt þarf að þróa í takt við síbreytilegt starfsumhverfi.

Kynslóðaskipti eiga sér stað hjá Vegagerðinni og er mikilvægt að tapa ekki þeirri miklu þekkingu og færni sem öflugt starfsfólk stofnunarinnar býr yfir.

Stefna

Innviðir Vegagerðarinnar byggja á skilvirkri stjórnun, straumlínulöguðum ferlum, öflugum tækjábúnaði og virku gæðakerfi

Markmið

1. Vegagerðin sé eftirsóknarverður vinnustaður sem hlúir að starfsfólki og laðar að hæft fólk
2. Starfsfólk endurspeglir þá þekkingu og færni sem Vegagerðin þarf að búa yfir á hverjum tíma
3. Starfshættir Vegagerðarinnar byggja á virku gæðakerfi sem tryggja skilvirkt, öruggt og umhverfisvænt verklag stofnunarinnar
4. Upplýsingamiðlun sé heildstæð, samræmd og aðgengileg
5. Aðbúnaður Vegagerðarinnar gerir starfsmönnum kleift að sinna starfi sínu á skilvirkan, umhverfisvænan og öruggan máta
6. Áhersla sé lögð á að rækta sterk tengsl svæða og miðstöðvar til að samræma skipulag og vinnubrögð

Stefnumótandi áherslur

Þjónusta



Staðan í dag

Tæknibreytingar hafa leitt til þess að farartæki skynja umhverfi sitt betur og geta í vaxandi mæli mótttekið og miðlað upplýsingum um aðstæður á vegum í rauntíma. Hjá vegagerðum á Norðurlöndunum og víðar í Evrópu eru þróunarverkefni í gangi um hagnýtingu möguleika sem felast í hinum snjalla bíl með stafrænni tækni og nettengingu bíla.

Vegagerðin hefur tekið þátt í rannsóknarverkefnum í tengslum við tæknibúnað til vetrarþjónustu og upplýsingagjafar sem hefur leitt af sér bættu þjónustu fyrir vegfarendur t.a.m. við stýringu vetrarþjónustu.

Aukin umferð á vegum allt árið kallar á nýtingu nýrrar tækni sem leysir gamalt verklag af hólmi, eflir þjónustustig og eykur öryggi. Tilkoma sjálfkeyrandi bíla felur einnig í sér áskoranir sem Vegagerðin þarf að mæta á komandi árum. Hröð tækniþróun og sjálfvirknivæðing felur í sér mikil tækifæri til að gera þekkingu innan Vegagerðarinnar aðgengilegri og miðla viðeigandi upplýsingum til þeirra sem þurfa.

Stefna

Vegagerðin er þjónustumiðuð stofnun sem nýtir tækniþekkingu til umferðarstýringar og bættis samgönguöryggis með notendavænni þjónustu og miðlun upplýsinga í rauntíma

Markmið

1. Opinber og aðgengileg stafræn vegaskrá
2. Þjónusta (sumar og vetur) verði í takt við þarfir hverju sinni
3. Upplýsingum miðlað í rauntíma til ferðalanga um ástand og greiðfærni leiða í samræmi við alþjóðlega staðla, óháð tungumáli
4. Verklag við þjónustu vegakerfisins sé í markvissri og stöðugri framþróun

Stefnumótandi áherslur

Sambætting samgöngumáta



Staðan í dag

Í loftslagsstefnu stjórnvalda er m.a. stefnt að kolefnishlutleysi Íslands árið 2040 og gildandi samgönguáætlun leggur áherslu á umhverfislega sjálfbærar samgöngur og eflingu vistvænna ferðamáta.

Við uppbyggingu innviða leggur Vegagerðin áherslu á sambættingu allra samgöngumáta, s.s. með styrkingu stofnleiða og aðskilnaði leiða fyrir óvarða vegfarendur.

Umhverfisvitund og kröfur um bætt innviði fyrir vistvæna ferðamáta og lágmörkun útblásturs frá samgöngum eru vaxandi í íslensku samfélagi.

Stefna

Vegagerðin er leiðandi í skipulagi og uppbyggingu vistvænna og samþættra samgöngumáta á landsvísi í nánun samstarfi við stjórnvöld og sveitarfélög

Markmið

1. Samgöngukerfi landsins myndi eina samþætta heild, óháð ferðamáta, til að þjóna íbúum og atvinnulífi sem best
2. Horft er heildstætt á vistvæna ferðamáta óháð sveitarfélagsmörkum
3. Almenningsamgöngur verði eflar með vistvænum orkugjöfum, sambættingu mismunandi samgöngumáta og aukinni upplýsingagjöf til notenda
4. Efla góða og örugga innviði fyrir alla samgöngumáta með aðskilnaði óvarinna vegfarenda og annarrar umferðar á vegum og stígum

Stefnumótandi áherslur

Regluleg uppfærsla stefnunnar

Lifandi stefna

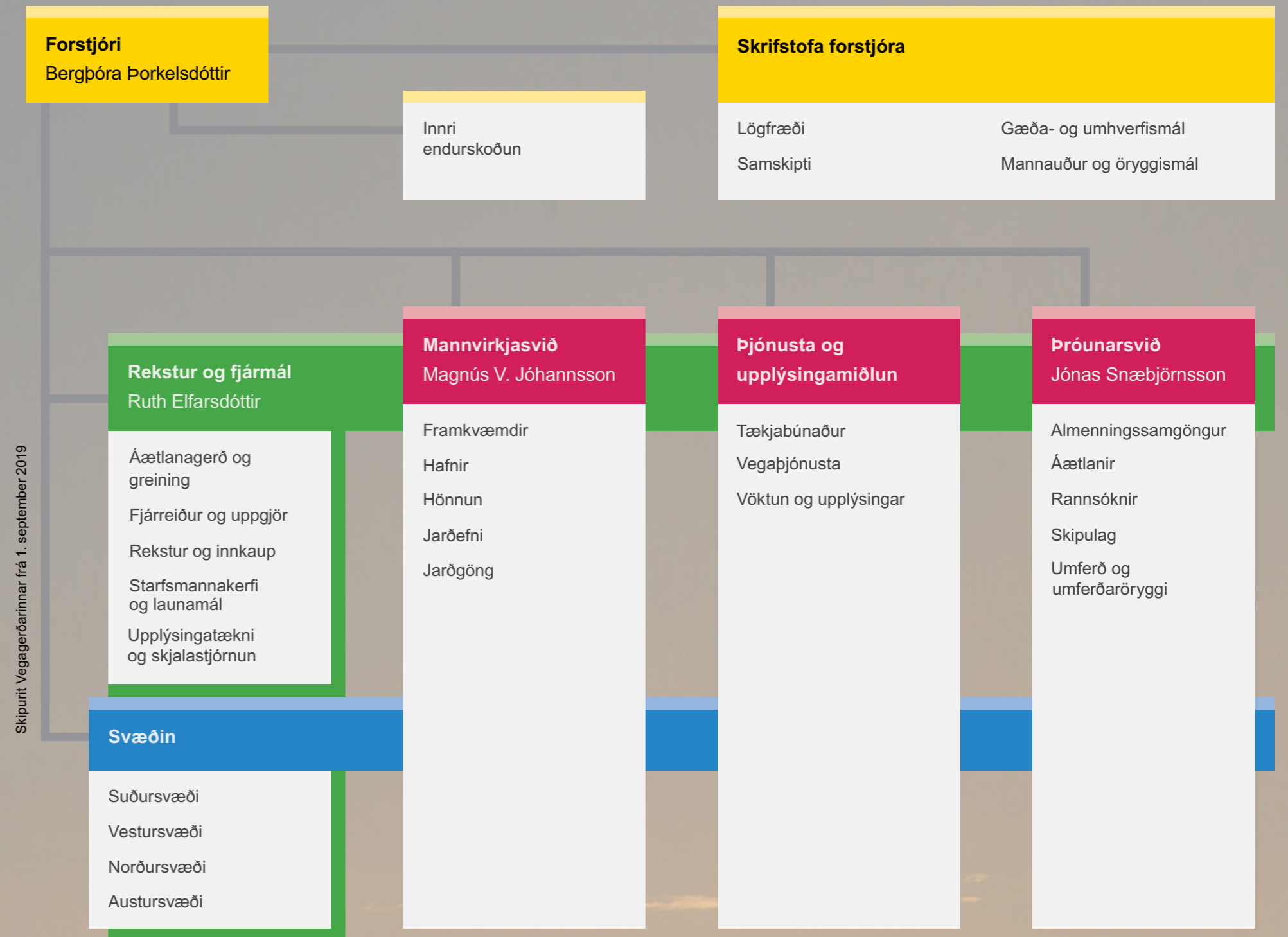
Í síbreytilegu umhverfi

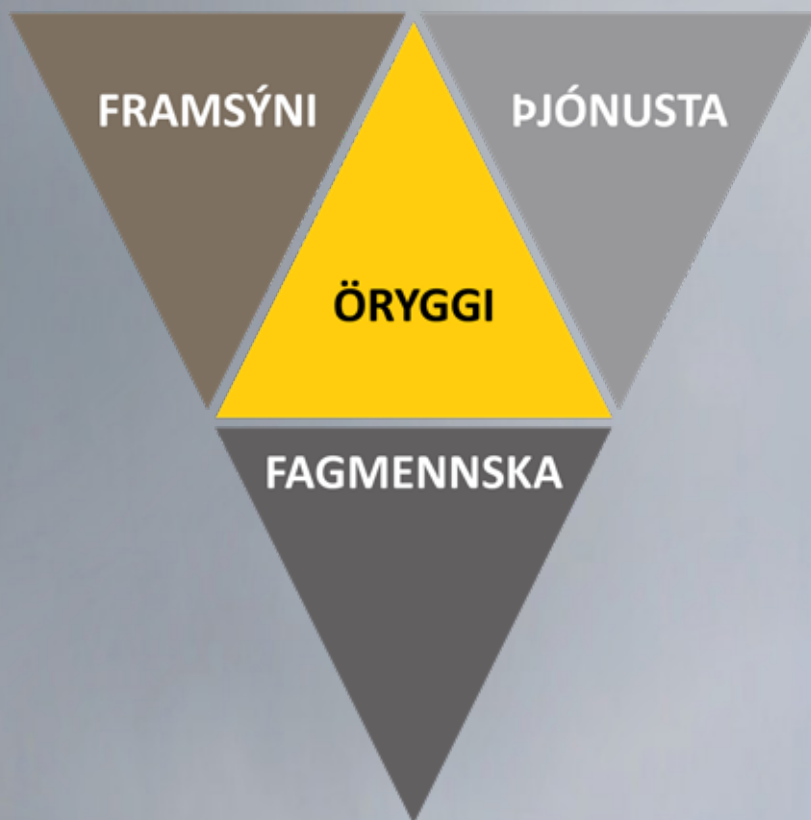
Vegagerðin starfar í síbreytilegu umhverfi með mörgum óvissupáttum eins og tækniþróun samgöngutækja og nýjum óskum og áherslum samfélagsins til samgangna. Því er mikilvægt að meta stöðuna og spegla stefnu Vegagerðarinnar miðað við breytingar í starfsumhverfi hennar.

Stefnan er þannig „lifandi skjal“ sem þarf að endurmeta og endurnýja reglulega. Stefnan verður því endurskoðuð og uppfærð eftir því sem aðstæður og þarfir krefja hverju sinni, eigi sjaldnar en á tveggja ára fresti

Skipurit

Skipurit Vegagerðarinnar





Stefna 2020-2025

Útgefandi: Vegagerðin, október 2019

Mynd á kápu: Hringvegur (1) undir Eyjafjöllum