

## HEIMSMARKMIÐ SAMEINUÐU ÞJÓÐANNA OG VEGAGERÐIN

Rannsóknarverkefni styrkt af  
Rannsóknarsjóði Vegagerðarinnar

Nóvember 2019





**19193**

S:\2019\19193\v\03\_Greinargerð\19193\_Vegagerðin og  
Heimsmarkmið\_191119.docx

Nr. útg.	Dagsetning	Unnið	Yfirfarið	Samþykkt
1	19.11.2019	BS/KP/BB	BG	BS

**Unnið af:**

VSÓ Ráðgjöf  
Borgartúni 20, 105 Reykjavík

[www.vso.is](http://www.vso.is)

**Unnið fyrir:**



Vegagerðin  
Borgartúni 5-7, 105 Reykjavík

## Efnisyfirlit

1	Inngangur	3
2	Aðferðafræði	3
3	Rýni	5
4	Forgangsmarkmið Vegagerðarinnar	5
5	Tenging við forgangsmarkmið ríkisstjórnarinnar	9
6	Global Compact og GRI	11
7	Erlendar rannsóknir	12
8	Samantekt	13
9	Heimildir	14
10	Viðauki – Mælikvarðar Heimsmarkmiða og Vegagerðarinnar	15

## 1 Inngangur

Heimsmarkmið Sameinuðu þjóðanna um sjálfbæra þróun voru samþykkt af fulltrúum allra aðildarríkja Sameinuðu þjóðanna í september árið 2015. Markmiðin, sem gilda á tímabilinu 2016-2030, eru 17 talsins með 169 undirmarkmið og taka bæði til innanlandsmála sem og alþjóðasamstarfs. Aðalsmerki Heimsmarkmiðanna er að þau eru algild og því hafa aðildarríkin skuldbundið sig til þess að vinna skipulega að innleiðingu markmiðanna bæði á innlendum og erlendum vettvangi.

Ríkisstjórn Íslands samþykkti í júní 2018 forgangsröðun við innleiðingu Heimsmarkmiða Sameinuðu þjóðanna hérlendis. Forgangsmarkmiðin endurspegla áherslur stjórnvalda við innleiðingu Heimsmarkmiða næstu árin.

Tilgangur verkefnisins er að setja fram forgangsmarkmið Vegagerðarinnar vegna innleiðingar Heimsmarkmiða Sameinuðu þjóðanna. Settar verða fram tillögur að mælikvörðum og matsþáttum til að fylgjast með þróun þessara þátta. Í verkefninu er einnig skoðuð tenging við forgangsmarkmið ríkisstjórnarinnar og hvernig Vegagerðin getur innleitt markmið sem að henni snúa.

Verkefnið er styrkt af Rannsóknarsjóði Vegagerðarinnar. Höfundar skýrslunnar bera ábyrgð á innihaldi hennar. Niðurstöður hennar ber ekki að túlka sem yfirlýsta stefnu Vegagerðarinnar eða álit þeirra stofnana eða fyrirtækja sem höfundar starfa hjá.

## 2 Aðferðafræði

Við vinnu verkefnisins var beitt aðferðafræði sem sett er fram í samstarfi GRI og UN Global Compact (GRI and UN Global Compact, 2018). Þar eru settar fram leiðbeiningar um hvernig fyrirtæki geta tekið Heimsmarkmiðin inn í skýrslugerð um samfélagsábyrgð. Leiðbeiningunum er skipt í þrjú skref sem hvert um sig skiptist aftur í þrjú undirskref, sjá töflu 1.

Tafla 1 Þrjú skref til að innleiða Heimsmarkmiðin inn í skýrslugerð um samfélagsábyrgð

Skref 1 Skilgreina forgangs Heimsmarkmið	Skref 2 Mæla og greina	Skref 3 Skýrslugerð, samþætta og innleiða breytingar
1.1 Skilja Heimsmarkmiðin og undirmarkmið	2.1 Setja mælikvarða	3.1 Fylgja viðurkenndum aðferðum við skýrslugjöf
1.2 Forgangsráða undirmarkmiðum	2.2 Velja viðeigandi mælipætti	3.2 Huga að þörfum þeirra sem nýta upplýsingarnar
1.3 Ákvarða þætti tengda Heimsmarkmiðum sem verða í skýrslunni	2.3 Safna upplýsingum og greina	3.3 Skrá og innleiða breytingar

### Skref 1. Skilgreina forgangs Heimsmarkmið

Við val á forgangs Heimsmarkmiðum og undirmarkmiðum er byggt á mati á áhættum og ávinningi gagnvart fólki og umhverfi. Horfa þarf yfir starfsemi fyrirtækisins, tengja við Heimsmarkmiðin og undirmarkmið og skoðaðu hver þeirra eiga best við um reksturinn.

Endurspegla þarf áhættu gagnvart fólki og umhverfi og jafnframt jákvæð áhrif og ávinning af vörum, þjónustu og fjárfestingum. Horfa skal bæði til eigin starfsemi og virðiskeðjunnar allrar. Huga skal að undirmarkmiðum þar sem fyrirtækið gæti lagt sitt af mörkum með því að taka á áhættum sem tengjast rekstrinum og virðiskeðju. Einnig skal reynt að koma auga á önnur undirmarkmið, sem ekki eru eins augljós, þar sem stuðla má að framförum með því að beita þekkingu og getu á nýjan hátt. Huga þarf að innri tenginum

milli Heimsmarkmiða og undirmarkmiða því aðgerðir fyrirtækisins gætu lagt eitthvað af mörkum til fleiri en eins þeirra.

Þegar komin er yfirsýn yfir Heimsmarkmiðin og undirmarkmið er hægt að greina forgangsmarkmið fyrir starfsemina byggt á tveimur útgangspunktum:

- áhætta fyrir fólk og umhverfi
- jákvæð áhrif af vörum þjónustu og fjárfestingum.

Varðandi áhættu fyrir fólk og umhverfi er áhersla á að greina helstu neikvæðu áhrif á fólk og umhverfi sem tengist starfseminni og virðisbætur og hvaða mælikvarða þau hafa áhrif á. Tilgangurinn er að greina tækifæri til að takast á við þessar áhættur þannig að jákvæð áhrif á fólk og umhverfi er hámarkað. Reyna þarf að fá fram heildstæða mynd af áhættum í starfseminni og hafa með bæði þekkt og hugsanleg áhrif. Horfa þarf aftur í tímann og skoða bæði söguna og núverandi stöðu og huga að umhverfisþáttum, mannréttindum og öðrum sviðum.

Varðandi jákvæð áhrif af vörum, þjónustu og fjárfestingum er áherslan á að skoða hvernig beita má þekkingu og hæfni starfsmanna til að þróa nýjar vörur eða þjónustu eða hvort beina megi fjárfestingum í tiltekin verkefni. Tilgangurinn er að ný verkefni og vörur séu þróaðar og innleiddar á þann hátt að neikvæð áhrif séu lágmörkuð.

Það er ekki ætlunin með forgangsröðuninni að gefa í skyn að einhver Heimsmarkmið séu mikilvægari en önnur. Frekar að koma auga á hvar starfsemin getur haft áhrif og þess vegna eru tiltekin Heimsmarkmið sett í forgang.

### *Skref 2. Mæla og greina*

Skilgreina þarf markmið í stefnum fyrirtækisins og mælikvarða sem styðja Heimsmarkmiðin. Markviss stefnumörkun og mælikvarðar á áhættur sem ganga lengra en bara að koma í veg fyrir skaða, skila mestum áhrifum og

skýrleika. Það styður auk þess innri ferla í starfseminni og undirbýr varanlegar breytingar.

Varðandi nýjar vörur, þjónustu og fjárfestingar þurfa mælikvarðar að sýna fram á að þær valdi sem minnstum skaða og meta þarf hugsanleg jákvæð áhrif. Gæta þarf að því að umbætur sem ætlað er að minnka neikvæð áhrif á einu sviði séu ekki á kostnað annars, þ.e. valdi neikvæðum áhrifum á annan hátt.

Mælikvarðar geta verið magnbundnir og mælanlegir eða eigindlegir. Safna þarf nauðsynlegum gögnum reglulega, nýta gögn sem til eru nú þegar og kanna hvaða gögn þarf til viðbótar. Þannig má greina stöðuna og árangur starfseminnar á móti mælikvörðum sem voru valdir. Ef reksturinn breytist getur þurft að endurskoða og breyta mælikvörðum.

### *Skref 3. Skýrsla, samþætta í starfsemina og innleiða breytingar*

Horfa þarf til þess að skýrslan sé sniðin að tilteknum markhópum og þeim sem þurfa að nota hana. Huga þarf að innri skýrslugjöf til stjórnenda sem er gagnleg til að flétta Heimsmarkmiðin inn í reksturinn. Ytri skýrslugjöf er til að upplýsa hagaðila um hvernig fyrirtæki stendur sig og hvar umbætur hafa orðið. Hagaðilar geta verið stjórnvöld, hluthafar, samfélag, neytendur eða háskólar. Samskipti innan fyrirtækis eru jafn mikilvæg og samskipti út á við.

Til lengri tíma þarf að skrá og innleiða breytingar og fylgjast með hvernig niðurstöður nýtast til að innleiða breytingar í innra skipulagi og verklagi. Meta þarf hvar eru göt í þekkingu. Nota má upplýsingarnar til að drífa áfram upplýstar ákvarðanir og innleiða Heimsmarkmiðin í starfsemina. Þær geta einnig hjálpað til við að veita þjónustu og vörur sem styðja við vegferðina við að ná Heimsmarkmiðunum.

### 3 Rýni

Fengnar voru upplýsingar um hlutverk og stefnur Vegagerðarinnar og markmiðasetningu sem tengist Heimsmarkmiðunum;

- Hlutverk og verkefni Vegagerðarinnar samkvæmt lögum
- Gæðastefna
- Innkaupastefna
- Jafnréttisstefna
- Launastefna
- Rannsóknarstefna
- Stefna um samfélagsmiðla
- Öryggisstefna
- Stefna í umferðaröryggismálum
- Umhverfisstefna
- Mælikvarðar út frá lögum um opinber fjármál
- Samgönguáætlun

Skoðað var hvað er sett fram í stefnunum, hvaða markmið eru sett og hvaða mælikvarðar eru vaktaðir. Samantektin er umfangsmikið skjal sem tengir stefnur, markmið og mælikvarða við mismunandi Heimsmarkmið. Gerð var vinsun með því að lista upp Heimsmarkmið sem komu fram í greiningunni og skoða tengingu milli markmiða og mælikvarða Vegagerðar annars vegar og Heimsmarkmiða hins vegar. Horft var til mikilvægis og hvort viðkomandi þáttur sé veigamikill í starfsemi Vegagerðar.

Í viðauka er yfirlit yfir tengingu undirmarkmiða og mælikvarða Heimsmarkmiða við stefnur, verkefni og mælikvarða Vegagerðarinnar. Þar eru tekin dæmi um mælikvarða sem Vegagerðin vinnur nú þegar með og tengjast beint inn í vinnu með Heimsmarkmiðin. Í sumum tilfellum er Vegagerðin nú þegar að mæla og vakta viðkomandi þátt, í öðrum þarf að

aðlaga mælikvarða til að tengjast betur Heimsmarkmiðun og í enn öðrum eru ekki til staðar mælikvarðar hjá Vegagerðinni.

Ekki voru tekin inn öll Heimsmarkmið úr úr fyrstu greiningu en huga má að því að taka þau inn í vinnu Vegagerðarinnar síðar, sem og önnur markmið sem ekki voru dregin fram að þessu sinni.

### 4 Forgangsmarkmið Vegagerðarinnar

Skipta má tengingu verkefna Vegagerðarinnar við Heimsmarkmiðin í fjóra þætti, sjá mynd 1.

- Öruggar, sjálfbærar og aðgengilegar samgöngur
- Sjálfbær orka og viðnámsþol gegn loftslagsbreytingum
- Nýting auðlinda og vernd vistkerfa
- Jöfn tækifæri og skilvirk stofnun

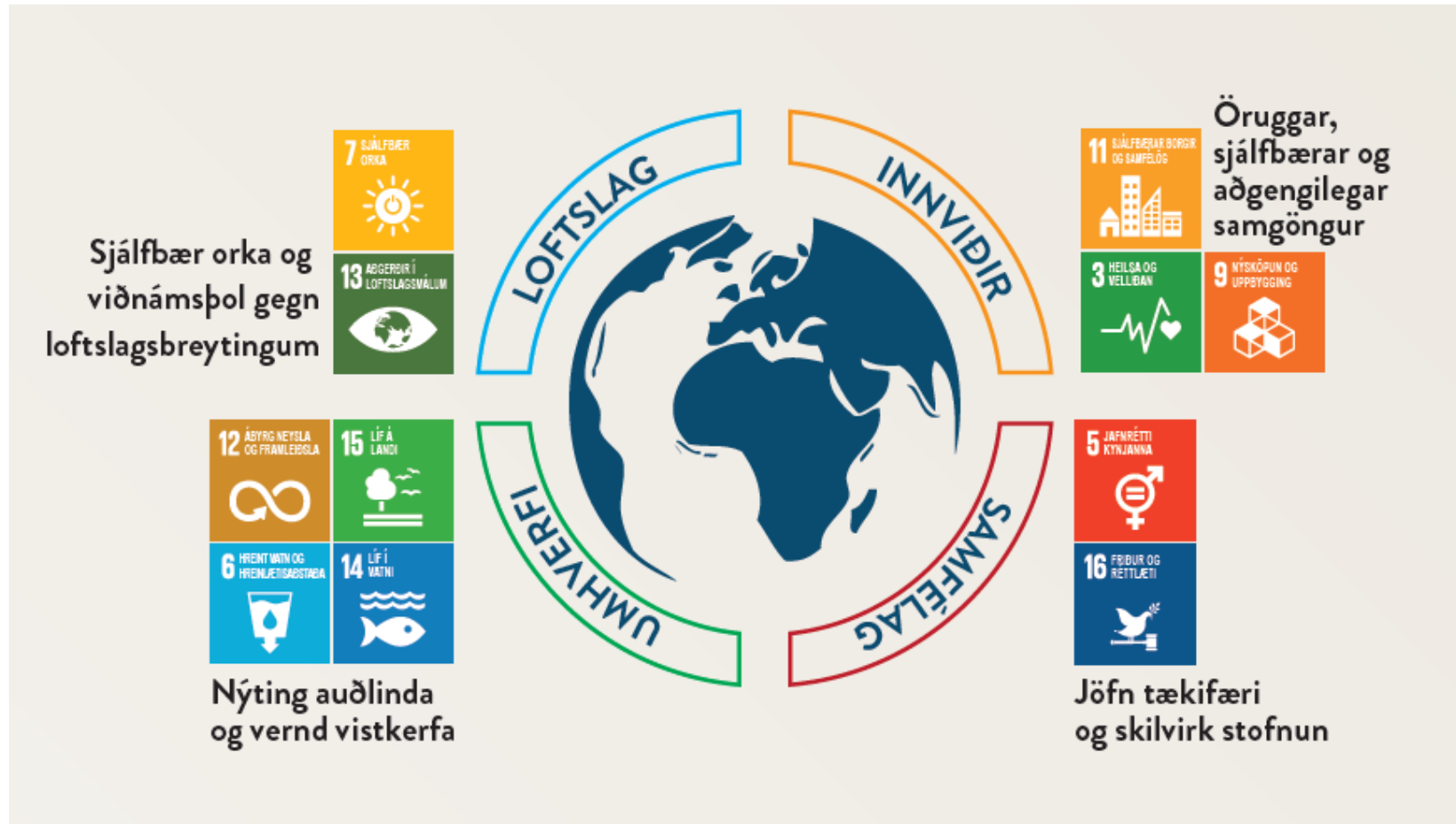
Tenging við Heimsmarkmiðin er sterkust þegar litið er til örugga, sjálfbærra og aðgengilegra samgönguinnviða, enda endurspeglar þau hlutverk og helstu verkefni Vegagerðarinnar. Líta má svo á að þar séu meginmarkmið eða forgangsmarkmið Vegagerðarinnar.

Fyrir Heimsmarkmið sem varða viðnámsþol gegn loftslagsbreytingum og sjálfbæra orku eru samgöngur í lykilhlutverki og tengjast þannig verkefnum Vegagerðar.

Nýting auðlinda og vernd vistkerfa eru til umfjöllunar í umhverfisstefnu Vegagerðarinnar og mælikvörðum sem fylgst er með í gegnum umhverfisstjórnun og gæðastjórnun.

Mannauð fyrirtækisins, jafnréttismál og samskipti við samfélagið tengjast jafnréttisáætlun stofnunarinnar og stefnu um samfélagsmiðla.

Í samantekt hér á eftir eru sett fram Heimsmarkmið, undirmarkmið og mælikvarðar sem tengjast stefnum og áætlunum Vegagerðar.



Mynd 1 Tenging verkefna Vegagerðarinnar við Heimsmarkmiðin

## Öruggar, sjálfbærar og aðgengilegar samgöngur

### Heimsmarkmið 11 Sjálfbærar borgir og samfélög

**Undirmarkmið 11.2** um að öllum verði veittur aðgangur að öruggum, aðgengilegum og sjálfbærum flutningakerfum á viðráðanlegu verði og öryggi á vegum bætt. Lögð verði aukin áhersla á almenningsamgöngur með sérstakri áherslu á þarfir þeirra sem eru í viðkvæmri stöðu, kvenna, barna, fatlaðs fólks og eldra fólks.

**Mælikvarði 11.2.1** um hlutfall íbúa með auðvelt aðgengi að almenningsamgöngum, eftir kyni, aldri og fötludum einstaklingum.

**Undirmarkmið 11.6** Dregið úr neikvæðum umhverfisáhrifum borga, meðal annars með því að beina athygli að loftgæðum og meðhöndlun á úrgangi.

**Mælikvarði 11.6.2** Árlegt meðalgildi fingeröðs ryks í borgum.

Kemur fram í gæðastefnu og öryggisstefnu Vegagerðar og mælikvörðum um opinber fjármál og samgöngustefnu. Tengist forgangsmarkmiðum ríkisstjórnar.

### Heimsmarkmið 9 Nýsköpun og uppbygging

Undirmarkmið 9.1 um að þróaðir verði innviðir, sem eru traustir, sjálfbærir og viðnámsþolnir, meðal annars innviðir innan svæða og yfir landamæri, þar sem lögð verði áhersla á réttmætan aðgang fyrir alla á viðráðanlegu verði.

**Mælikvarði 9.1.1** um hlutfall íbúa í dreifbýli sem býr í innan við 2 km fjarlægð frá heilsársvegi.

**Mælikvarði 9.1.2** um farþega- og vöruflutningagetu.

Undirmarkmið 9.5 um að vísindarannsóknir verði eflar, tæknigeta iðngreina verði endurbætt. Ýtt undir nýsköpun og útgjöld til rannsókna og þróunar verði aukin.

**Mælikvarði 9.5.1** um útgjöld til rannsókna og þróunar sem hlutfall af vergri landsframleiðslu.

Kemur fram í hlutverki og verkefnum Vegagerðar og mælikvörðum um opinber fjármál og samgöngustefnu. Tengist forgangsmarkmiðum ríkisstjórnar.

### Heimsmarkmið 3 Heilsa og vellíðan

**Undirmarkmið 3.6** um að fjöldi dauðsfalla og alvarlega slasaðra vegna umferðarslysa lækkaður um helming á heimsvísu.

**Mælikvarði 3.6.1** um dánartíðni af völdum umferðarslysa.

Kemur frá í stefnum Vegagerðarinnar í umferðaröryggismálum, öryggisstefnu, rannsóknarstefnu. Tenging við samgönguáætlun og umferðaröryggisáætlun. Tengist forgangsmarkmiðum ríkisstjórnar.

## Sjálfbær orka og viðnámsþol gegn loftslagsbreytingum

### Heimsmarkmið 7 Sjálfbær orka á viðráðanlegu verði

**Undirmarkmið 7.2** um að hlutur endurnýjanlegrar orku í orkusamsetningu heimsins verði aukinn verulega.

**Mælikvarði 11.2.1** um hlut endurnýjanlegrar orku í heildarorkunotkun.

Kemur fram í umhverfisstefnu og mælikvörðum um opinber fjármál og samgöngustefnu.

### Heimsmarkmið 13 Verndun jarðarinnar

**Undirmarkmið 13.2** um ráðstafanir vegna loftslagsbreytinga verði felldar inn í landsbundnar áætlanir, stefnumál og skipulag.

**Mælikvarði 13.2.1** um samþætta stefnu stjórnvalda sem eykur getu til að laga sig að neikvæðum áhrifum loftslagsbreytinga og stuðla að bættu viðnámi gegn loftslagsbreytingum.

Kemur ekki fram í stefnum Vegagerðar. Rannsóknarverefni hafa verið á þessu sviði.



## Nýting auðlinda og vernd vistkerfa

### Heimsmarkmið 12 Ábyrg neysla

**Undirmarkmið 12.2** um sjálfbæra meðferð og skilvirka nýtingu náttúruauðlinda.

**Mælikvarði 12.2.2** um innlenda efnisnotkun.

**Undirmarkmið 12.4** um umhverfisvænni meðferð efna og meðhöndlun úrgangs af þeirra völdum. Dregið úr losun efna út í andrúmsloftið, vatn og jarðveg.

**Mælikvarði 12.4.2** um myndun hættulegs úrgangs og hlutfall sem fær meðhöndlun.

**Undirmarkmið 12.7** um að stuðlað verði að sjálfbæru verklagi við opinber innkaup í samræmi við innlenda stefnu og forgangsröðun.

**Mælikvarði 12.7.1** um fjölda landa sem koma til framkvæmda stefnum og aðgerðaáætlunum um sjálfbær opinber innkaup.

Kemur fram í umhverfisstefnu og innkaupastefnu Vegagerðarinnar.

### Heimsmarkmið 15 Líf á landi

**Undirmarkmið 15.1** um verndun, endurheimt og sjálfbær nýting vistkerfa á landi og í ferskvatni og þjónusta þeirra, einkum skóga, votlendis, fjallendis og þurrkasvæða.

**Mælikvarði 15.1.1** um skógi vaxin svæði sem hlutfall af heildarlandsvæði.

**Mælikvarði 15.1.2** um hlutfall mikilvægra svæða í líffræðilegri fjölbreytni land- og ferskvatnssvæða sem falla undir friðunarsvæði.

Kemur frá í umhverfisstefnu Vegagerðarinnar.

### Heimsmarkmið 14 Líf í vatni

**Undirmarkmið 14.1** um að dregið verði úr og komið í veg fyrir hvers kyns mengun sjávar, einkum frá starfsemi á landi.

**Mælikvarði 14.1.1** um stuðul fyrir ofauðgun strandsvæða og þéttleika fljótandi plastúrgangs.

Kemur fram í umhverfisstefnu Vegagerðarinnar.

### Heimsmarkmið 6 Hreint vatn og salernisaðstaða

**Undirmarkmið 6.1** um að öllum verðir tryggður almennur og réttlátur aðgangur að heilnæmu drykkjarvatni á viðráðanlegu verði.

**Mælikvarði 6.1.1** um hlutfall íbúa sem búa við örugga vatnsveitu.

**Undirmarkmið 6.6** um vernd og endurheimt vatnstengdra vistkerfa.

**Mælikvarði 6.6.1** um breytingu á umfangi vatnstengdra vistkerfa með tímanum.

Kemur fram í umhverfisstefnu, gæðastefnu og innkaupastefnu Vegagerðarinnar.

## Jöfn tækifæri og skilvirk stofnun

### Heimsmarkmið 5 Jafnrétti kynjanna

**Undirmarkmið 5.5** um að tryggð verði full og virk þátttaka kvenna og jöfn tækifæri þeirra til að vera leiðandi við ákvarðanatöku á öllum sviðum stjórn- og efnahagsmála sem og á opinberum vettvangi.

**Mælikvarði 11.2.1** um hlutfall kvenna í stjórnunarstöðum.

Kemur fram í jafnréttisstefnu Vegagerðarinnar.

### Heimsmarkmið 16 Friður og réttlæti

**Undirmarkmið 16.6** um að þróaðar verði skilvirkar og ábyrgar stofnanir á öllum sviðum sem hafa gagnsæi að leiðarljósi.

**Mælikvarði 16.6.1** um frumgjöld ríkissjóðs sem hlutfall af upprunalegum, samþykktum fjárlögum.

**Mælikvarði 16.6.2** um hlutfall íbúa sem eru ánægðir með síðustu upplifun sína af opinberri þjónustu.

Tengist mælikvörðum um opinber fjármál og samgöngustefnu, sem og stefnu um samfélagsmiðla.

## 5 Tenging við forgangsmarkmið ríkisstjórnarinnar

Vegagerðin er ríkisstofnun og hefur skýrt hlutverk í samfélaginu. Ríkisstjórnin hefur sett fram áherslur sínar varðandi Heimsmarkmiðin (Verkefnastjórn Heimsmarkmiða SP, 2018). Vegagerðin hefur, sem stofnun, ábyrgð í vinnu ríkisstjórnarinnar varðandi Heimsmarkmiðin.

Samkvæmt lögum er hlutverk Vegagerðarinnar að **byggja upp, viðhalda og reka samgöngukerfi ríkisins**. Einnig að **stuðla að öruggum, sjálfbærum, greiðum og hagkvæmum samgöngum**. Þá skal stofnunin stuðla að því að samgöngur þróist í samræmi við samfélagsleg og umhverfisleg markmið. Önnur markmið sem nefnd eru í lögum um Vegagerðina tengjast rekstri samgöngukerfisins, á landi, lofti og legi.

### *Hlutverk Vegagerðarinnar*

Hlutverk Vegagerðarinnar kemur skýrast fram í þremur markmiðum sem ríkisstjórnin hefur í sínum áherslum. Líta má svo á að Vegagerðin sé í burðarhlutverki til að ríkisstjórnin nái þessum þremur undirmarkmiðum.

- 3.6 Eigi síðar en árið 2020 verði búið að ná fjölda dauðsfalla og alvarlega slasaðra vegna umferðarslysa niður um helming á heimsvísu.
- 9.1 Þróaðir verði traustir innviðir, sjálfbærir og sveigjanlegir, hvort sem er staðbundnir eða yfir landamæri, í því skyni að styðja við efnahagsþróun og velmegun þar sem lögð verði áhersla á jafnt aðgengi á viðráðanlegu verði fyrir alla.
- 11.2 Eigi síðar en árið 2030 verði öllum veittur aðgangur að öruggum, aðgengilegum og sjálfbærum flutningakerfum á viðráðanlegu verði og öryggi á vegum bætt. Lögð verði aukin áhersla á almenningsamgöngur með sérstakri áherslu á þarfir þeirra sem eru í viðkvæmri stöðu, kvenna, barna, fatlaðs fólks og eldra fólks.

Nokkrir mælikvarðar tengjast þessum þremur undirmarkmiðum. Gögn liggja fyrir um einn mælikvarða:

- 3.6.1 Dánartíðni af völdum umferðarslysa.

Fram kemur í greiningu verkefnastjórnarinnar að verið er að kanna fýsileika þess að greina mælikvarða sem tengjast undirmarkmiðum 11.2 og 9.1

- 11.2.1 Hlutfall íbúa með auðvelt aðgengi að almenningsamgöngum, eftir kyni, aldri og fötludum einstaklingum.

- 9.1.2 Farþega- og vöruflutningageta, eftir flutningsmáta.

Ekki liggur fyrir skilgreind aðferðafræði fyrir einn mælikvarða.

- 9.1.1 Hlutfall íbúa í dreifbýli sem býr í innan við 2 km fjarlægð frá heilsársvegi.

Varðandi önnur undirmarkmið sem Vegagerðin setur í forgang þá getur stofnunin lagt sitt af mörkum til að ríkisstjórnin nái sínum markmiðum en ekki er litið svo á að Vegagerðin sé þar í burðarhlutverki.

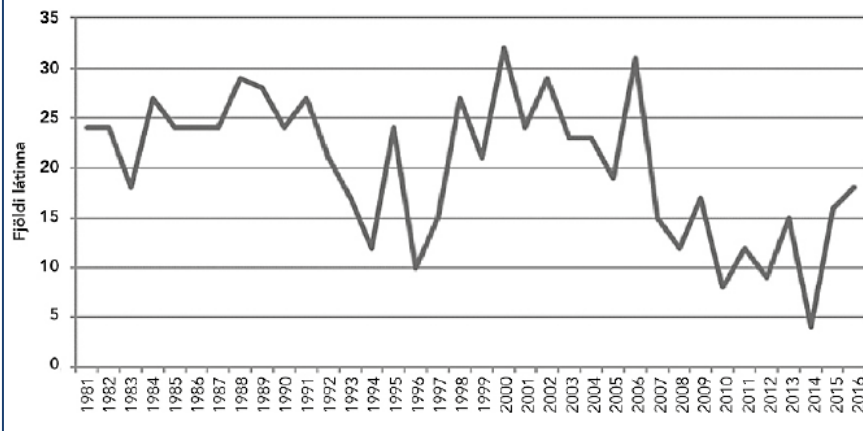
### *Ferlið frá markmiðum til aðgerða*

Til að skoða beina tengingu milli forgangsmarkmiða ríkisstjórnarinnar og Vegagerðarinnar var rýnt í undirmarkmið 3.6 um ná fjölda dauðsfalla og alvarlega slasaðra vegna umferðarslysa niður um helming á heimsvísu. Mynd 2 sýnir hvernig fjallað er um mælikvarðann í stöðuskýrslu ríkisstjórnarinnar (Verkefnastjórn Heimsmarkmiða SP, 2018).

### 3.6.1 Dánartíðni af völdum umferðarslysa.

Embætti landlæknis heldur dánarmeinaskrá og Hagstofa Íslands birtir tölfræði á grundvelli hennar. Þó nokkrar sveiflur eru í fjölda andlátanna af völdum umferðarslysa frá ári til árs en leitnin hefur verið niður á við frá aldamótum og var lægst árið 2014, þá fjögur dauðsföll, en hæst árið 2000, þá 32 dauðsföll.

Mynd 10. Fjöldi látinna í umferðarslysum 1981-2016



Mynd 2 Upplýsingar um mælikvarða 3.6.1 eins og þær eru birtar í stöðuskýrslu verkefnastjórnar um Heimsmarkmiðin (Verkefnastjórn Heimsmarkmiða SP, 2018)

Ferlið frá markmiði til aðgerða er á þessa leið (Mynd 3):

Heimsmarkmið 3 er að stuðla að heilbrigðu lífi og vellíðan fyrir alla frá vöggu til grafar.

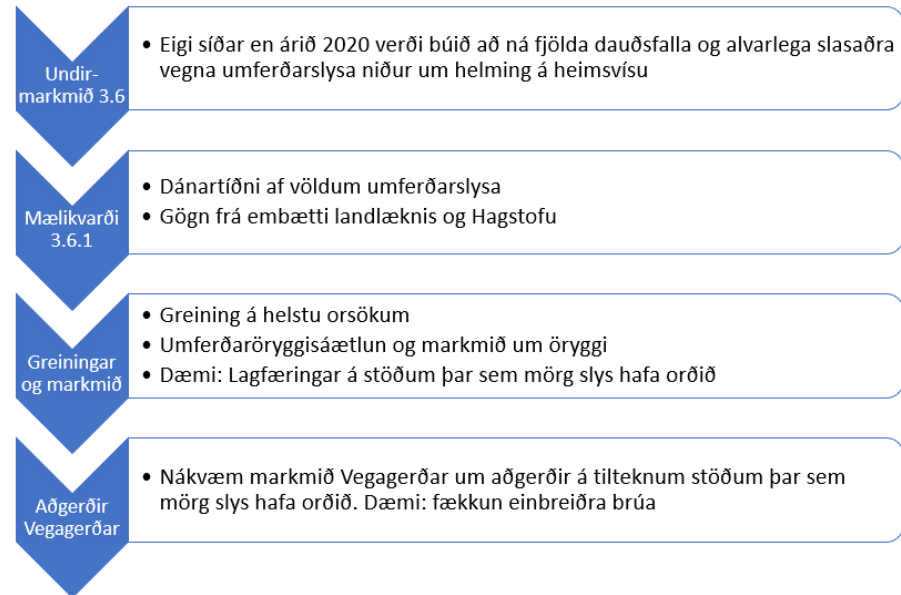
Undirmarkmið 3.6 segir að eigi síðar en árið 2020 verði búið að ná fjölda dauðsfalla og alvarlega slasaðra vegna umferðarslysa niður um helming á heimsvísu.

Mælikvarði 3.6.1 er dánartíðni af völdum umferðarslysa.

Í skýrslu verkefnisstjórnar Heimsmarkmiða kemur fram að fyrir liggja gögn fyrir mælikvarða sem tengist undirmarkmiði 3.6 og hægt er að fylgjast með þróun hans því embætti landlæknis og Hagstofan birta tölfræði sem við á.

Þegar skoðað er nánar hvaða grunnur er til um aðgerðir þá kemur í ljós að það liggja fyrir áætlanir um viðbrögð, greining á helstu orsökum og markmið um að ná árangri. Umferðaröryggisáætlun er hluti af samgönguáætlun og í fimm ára aðgerðaráætlun eru lögð fram markmið um öryggi í samgöngum. Í áætlun árána 2019-2023 er m.a. fjallað um að unnar verði lagfæringar á stöðum þar sem mörg slys hafa orðið og umhverfi vega bætt til að draga úr hættu á alvarlegum slysum við útafakstur.

Vegagerðin setur síðan nákvæmari markmið í sinni vinnu, t.d. um fækkun einbreiðra brúa, sem eru meðal staða þar sem mörg slys hafa orðið.



Mynd 3 Ferlið frá markmiðasetningu ríkisstjórnar til aðgerða Vegagerðar fyrir undirmarkmið 3.6

## 6 Global Compact og GRI

Global Compact er sáttmáli Sameinuðu þjóðanna um samfélagsábyrgð. Sáttmálinn byggir á því að fyrirtæki og stofnanir skuldbindi sig til að starfa eftir 10 viðmiðum um samfélagsábyrgð sem skiptast í fjóra flokka, þ.e. mannréttindi, vinnumarkað, umhverfi og að vinna gegn spillingu.

Verkefnið er ekki eiginleg vottun en til þess að geta verið aðili þurfa fyrirtæki að sýna fram á árangur sinn á sviði samfélagsábyrgðar og skila skýrslu til Sameinuðu þjóðanna. Viðmiðin eru eftirfarandi:

### Mannréttindi

1. Fyrirtæki styðja og virða vernd alþjóðlegra mannréttinda
2. Fyrirtæki fullvissa sig um að þau gerist ekki meðsek um mannréttindabrot.

### Vinnumarkaður

3. Fyrirtæki styðja við félagafrelsi og viðurkenna í raun rétt til kjarasamninga.
4. Fyrirtæki tryggja afnám allrar nauðungar- og þrælkunarvinnu.
5. Virkt afnám allrar barnavinnu er tryggt.
6. Fyrirtæki styðja afnám misréttis til vinnu og starfsvals.

### Umhverfi

7. Fyrirtæki styðja beitingu varúðarreglu í umhverfismálum.
8. Fyrirtæki hafi frumkvæði að því að hvetja til aukinnar ábyrgðar gagnvart umhverfinu.
9. Fyrirtæki hvetji til þróunar og nýtingar á umhverfisvænni tækni.

### Gegn spillingu

10. Fyrirtæki vinni gegn hvers kyns spillingu, þar með talið kúgun og mútum.

Gerð var greining á samfélagsþáttum starfseminnar í rannsóknarverkefni um samfélagsábyrgð Vegagerðarinnar (Mannvit, 2018). Þar eru lagðar fram tillögur að mælikvörðum fyrir Vegagerðina til að meta frammistöðu á sviði samfélagsábyrgðar (Mynd 4).

Í þeirri vinnu er tekinn útgangspunktur í GRI (Global Reporting Initiative) og Heimsmarkmiðin tengd við. Á þeim tíma sem GRI greiningin var gerð, var vinna við Heimsmarkmiðin ekki komin jafn langt og nú er. Niðurstaðan verður ekki sú sama og í greiningunni sem lögð er fram í þessari skýrslu, þar sem Heimsmarkmiðin eru útgangspunkturinn. Sem dæmi þá kemur Heimsmarkmið 3 og undirmarkmið 3.6 sem snýr að umferðarslysum, ekki inn í greiningu Mannvits. Eins er losun gróðurhúsalofttegunda skoðuð frá sjónarhorni losunar Vegagerðarinnar sjálfrar frekar en hvað stofnunin getur lagt til málanna í orkunýtni og orkuskiptum samfélagsins eða vegna viðnámsþols gegn loftslagsbreytingum.

Draga má þá ályktun að fyrri aðferðir, eins og Global Compact horfi meira inn á við í rekstur fyrirtækisins. Heimsmarkmið Sameinuðu þjóðanna eru með víðara sjónarhorn og beina athygli að áhrifum starfseminnar út á við og hvað fyrirtæki geta lagt af mörkum í samfélaginu.

Tafla 2. Tillögur að mælikvörðum fyrir Vegagerðina til að meta frammistöðu á sviði samfélagsábyrgðar

Mælikvarðar fyrir samfélagslega þætti	GRI vísir	Heims markmið	Global Compact
Hlutfall starfsmanna sem fær starfsþróunarviðtal	GRI 404-3	5, 8	6
Meðalfjöldi klst. sem hver starfsmaður eyðir í þjálfun eða endurmenntun	GRI 404-1	5, 8	6
Hlutfall milli meðallauna karla og kvenna	GRI 405-2	5, 8	6
Hlutfall/fjöldi birgja sem hafa verið rýndir með tilliti til samfélagsábyrgðar	GRI 414-1 /414-2	8	2
Aðgerðir til að koma í veg fyrir barnaþrælkun	GRI 408-1	8	5
Aðgerðir til að koma í veg fyrir mannréttindabrot í starfi	GRI 409-1	8	1,2,4
Hlutfall starfsmanna sem stéttarfélög semja um laun fyrir	GRI 102-41	8	3
Aðgerðir til þess að styðja við félagafrelsi starfsfólks	GRI 407-1	8	3
Mælikvarðar fyrir efnahagslega þætti	GRI vísir	Heims markmið	Global Compact
Þátttaka í innviðauppbýggingu (fjöldi/fjármagn)	GRI 203-1	9,11	
Áætluð fjárhagsleg áhrif loftslagsbreytinga á rekstur	GRI 201-2	13	
Styrkir til rannsókna og þróunar		9	9
Mælikvarðar fyrir umhverfisþætti	GRI vísir	Heims markmið	Global Compact
Losun gróðurhúsalofttegunda frá starfsemi	GRI 305	12,13	7,8
Hlutfall flokkaðs úrgangs	GRI 301-2	12	8
Hlutfall starfsfólks sem ferðast með vistvænum hætti til og frá vinnu		11	8
Eldsneytisnotkun í rekstri stofnunar		13	8

Mynd 4. Tillögur að mælikvörðum fyrir Vegagerðina lagðir fram í skýrslu um samfélagsábyrgð (Mannvít, 2018)

## 7 Erlendar rannsóknir

Í skýrslu SLoCaT (SLoCaT Partnership on Sustainable, Low Carbon Transport) er greint hvernig samgöngur geta stuðlað að því að Heimsmarkmiðin náist. Skýrslan byggir á greiningu á markmiðasetningu og skýrslugerð landa þar sem tenging við samgöngur kemur fram. Mynd 5 sýnir hvaða markmið og undirmarkmið samgöngur tengjast einna helst (SLoCaT, 2019). Heimsmarkmið sem oftast eru tengd samgöngum eru nr. 3, 7, 9, 11 og 13 en að auki eru dregin fram Heimsmarkmið 2, 6 og 12.

Nálgunin í greiningu SLoCaT er önnur en í þessari greiningu, þar sem hér er horft á Vegagerðina og hvaða áhrif hún getur haft á Heimsmarkmiðin. Niðurstaðan er samt í stórum dráttum svipuð.

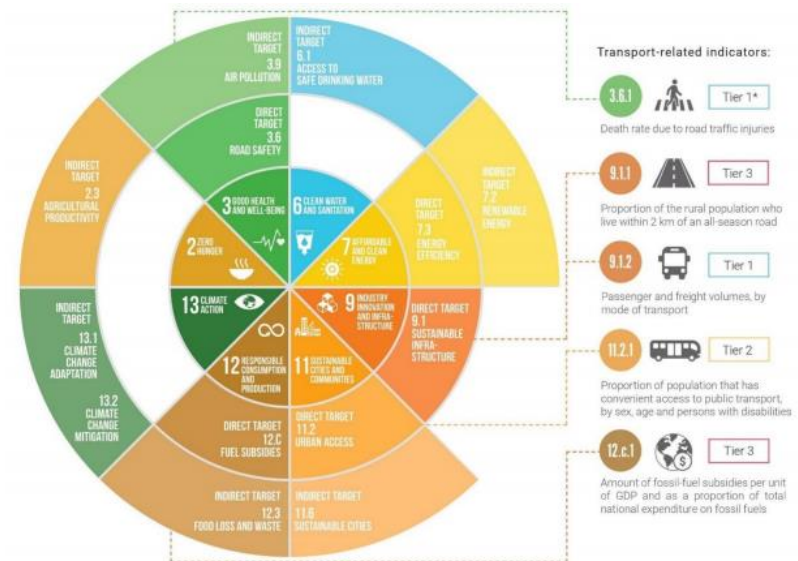


Figure 1: Direct and indirect transport targets and indicators

Mynd 5. Bein og óbein markmið og undirmarkmið sem samgöngur hafa áhrif á (SLoCaT, 2019)

## 8 Samantekt

Heimsmarkmið Sameinuðu þjóðanna um sjálfbæra þróun voru samþykkt af fulltrúum allra aðildarríkja Sameinuðu þjóðanna í september árið 2015. Markmiðin, sem gilda á tímabilinu 2016-2030, eru 17 talsins með 169 undirmarkmið og taka bæði til innanlandsmála sem og alþjóðasamstarfs. Ríkisstjórn Íslands samþykkti í júní 2018 forgangsröðun við innleiðingu Heimsmarkmiða Sameinuðu þjóðanna hérlendis. Forgangsmarkmiðin endurspeglar áherslur stjórnvalda við innleiðingu Heimsmarkmiða næstu árin.

VSÓ Ráðgjöf skoðaði í verkefni sínu hvernig setja megi fram forgangsmarkmið Vegagerðarinnar vegna innleiðingar Heimsmarkmiða Sameinuðu þjóðanna. Settar eru fram tillögur að mælikvörðum og matsþáttum til að fylgjast með þróun þessara þátta. Í verkefninu er einnig skoðuð tenging við forgangsmarkmið ríkisstjórnarinnar og hvernig Vegagerðin getur innleitt markmið sem að henni snúa.

Tenging við Heimsmarkmiðin er sterkust þegar litið er til öruggra, sjálfbærra og aðgengilegra samgönguinnviða, enda endurspeglar þau hlutverk og helstu verkefni Vegagerðarinnar. Líta má svo á að þar séu meginmarkmið eða forgangsmarkmið Vegagerðarinnar.

Fyrir Heimsmarkmið sem varða viðnámsþol gegn loftslagsbreytingum og sjálfbæra orku eru samgöngur í lykilhlutverki og tengjast þannig verkefnum Vegagerðarinnar.

Nýting auðlinda og vernd vistkerfa eru til umfjöllunar í umhverfisstefnu Vegagerðarinnar og mælikvörðum sem fylgst er með í gegnum umhverfisstjórnun og gæðastjórnun.

Markmið og mælikvarðar varðandi jöfn tækifæri og skilvirka stofnun eru sett fram í jafnréttisstefnu Vegagerðarinnar og mælikvörðum út frá lögum um opinber fjármál og samgönguáætlun.

Skoðuð var tenging við forgangsmarkmið ríkisstjórnarinnar og kemur hlutverk Vegagerðarinnar skýrast fram í þremur markmiðum sem ríkisstjórnin hefur í

sínum áherslum. Líta má svo á að Vegagerðin sé í burðarhlutverki til að ríkisstjórnin nái þessum þremur undirmarkmiðum, þ.e. varðandi (1) aðgang að öruggum, aðgengilegum og sjálfbærum flutningakerfum, (2) þróun traustra innviða og (3) varðandi fjölda dauðsfalla og alvarlegra slasaða í umferðinni.

Varðandi önnur undirmarkmið sem Vegagerðin setur í forgang þá getur stofnunin lagt sitt af mörkum til að ríkisstjórnin nái sínum markmiðum en ekki er litið svo á að Vegagerðin sé þar í burðarhlutverki.

Við val á forgangs Heimsmarkmiðum og undirmarkmiðum var horft til áhætta í rekstrinum sem og ávinningi af starfseminni gagnvart fólki og umhverfi. Skoðaðar voru stefnur, markmið og verkefni fyrirtækisins. Sett er fram tenging milli mælikvarða Heimsmarkmiða og markmiða í stefnum og áætlunum Vegagerðarinnar. Í sumum tilfellum er Vegagerðin nú þegar að mæla og vakta viðkomandi þátt, í öðrum þarf að aðlagja mælikvarða til að tengjast betur Heimsmarkmiðunum og í enn öðrum eru ekki til staðar mælikvarðar hjá Vegagerðinni. Haft var í huga að skoða bæði áhættur í starfseminni og jafnframt jákvæð áhrif og ávinning af fjárfestingum og þjónustu Vegagerðarinnar.

Vinna með Heimsmarkmiðin kallar á að mælikvarðar séu settir, þeir vaktaðir og að niðurstöður séu kynntar innan fyrirtækisins svo nýta megi þær til að ákvarðanir og stjórnun styðji við jákvæðar breytingar. Vegagerðin getur nýtt niðurstöður þessarar greiningar til að forgangsraða verkefnum tengdum Heimsmarkmiðunum. Það getur þurft að aðlagja mælikvarða eða ákvarða nýja fyrir þætti sem ekki eru vaktaðir með reglulegum hætti nú þegar. Einnig nýtast niðurstöðurnar í vinnu Vegagerðarinnar með stjórnvöldum við að skilgreina markmið og ákvarða aðgerðir tengdar forgangsmarkmiðum ríkisstjórnarinnar.

## 9 Heimildir

GRI and UN Global Compact. (2018). *Integrating the SDGs into corporate reporting: A practical guide.*

Mannvit. (2018). *Samfélagsábyrgð Vegagerðarinnar - Verkefni styrkt af Rannsóknarsjóði Vegagerðarinnar.*



SLoCaT. (2019). *Sustainable Transport: A Critical Driver to Achieve the Sustainable Development Goals.*

Verkefnastjórn Heimsmarkmiða SP. (2018). *Heimsmarkmið Sameinuðu þjóðanna um sjálfbæra þróun - Stöðuskýrsla.* Forsætisráðuneytið.

## 10 Viðauki – Mælikvarðar Heimsmarkmiða og Vegagerðarinnar





Tenging undirmarkmiða og mælikvarða Heimsmarkmiða við stefnur, verkefni og mælikvarða Vegagerðarinnar. Til eru nokkrar þýðingar á texta Heimsmarkmiða og hér er valið að nota orðalag úr stöðuskýrslu ríkisstjórnarinnar (Verkefnastjórn Heimsmarkmiða SP, 2018).





 Undirmarkmiðið er eitt af forgangsmarkmiðum ríkisstjórnarinnar (Verkefnastjórn Heimsmarkmiða SP, 2018)

Heimsmarkmið Sameinuðu þjóðanna	Undirmarkmið Heimsmarkmiða	Mælikvarðar Heimsmarkmiða	Stefna sem tengist markmiði <i>Dæmi um mælikvarða Vegagerðarinnar</i>	Vangaveltur
 <p>Stuðla að heilbrigðu lífi og vellíðan fyrir alla frá vöggju til grafar</p>	3.6 Eigi síðar en árið 2020 verði fjöldi dauðsfalla og alvarlega slasaðra vegna umferðarslysa lækkaður um helming á heimsvísu.	3.6.1 Dánartíðni af völdum umferðarslysa.	Stefna í umferðaröryggismálum Öryggisstefna Rannsóknarstefna <i>Látnum og alvarlega slösuðum fækki að jafnaði um 5% á ári á 100.000 íbúa</i> <i>Fækkun einbreiðra brúa á hringvegi</i> <i>Sjálfvirkir öryggiseftirlit aukið</i>	Tenging við samgönguáætlun og umferðaröryggisáætlun.  Bein tenging við forgangsmarkmið ríkisstjórnar.
 <p>Jafnrétti kynjanna verði tryggt og staða allra kvenna og stúlkna styrkt</p>	5.5 Tryggð verði full og virk þátttaka kvenna og jöfn tækifæri þeirra til að vera leiðandi við ákvarðanatöku á öllum sviðum stjórn- og efnahagsmála sem og á opinberum vettvangi.	5.5.2 Hlutfall kvenna í stjórnunarstöðum.	Jafnréttisstefna <i>Hlutfall kvenna hjá stofnuninni aukist um 0,5% á ári</i>	Setja upp mælikvarða um hlutfall kvenna í stjórnunarstöðum
	6.1 Eigi síðar en árið 2030 verði öllum tryggður almennur og réttlátur	6.1.1 Hlutfall íbúa sem búa við örugga vatnsveitu.	Umhverfisstefna Gæðastefna Innkaupastefna	Markmið sem tengist framkvæmdum og mati á umhverfisáhrifum - Vegagerð á vatnsverndarsvæðum.



<p><b>6</b> HREINT VATN OG SALERNISABSTÁÐA</p>  <p>Tryggja aðgengi allra að hreinu vatni og sjálfbæra nýtingu þess svo og hreinlætisaðstöðu</p>	<p>aðgangur að heilnæmu drykkjarvatni á viðráðanlegu verði.</p>		<p><i>Engin olíuslys eða leki verði.</i></p> <p><i>Saltmagn á hálkvarða km. Styrkur lausnar undir viðmiðunarmörkum.</i></p> <p><i>Dregið verði úr notkun á hættulegum og varasömum efnum.</i></p>	<p>Takamarka umferð t.d. olíubíla á vegum við á vatnsverndarsvæðum</p>
	<p>6.6 </p> <p>Eigi síðar en árið 2020 komi til framkvæmda vernd og endurheimt vatnstengdra vistkerfa, þar með talið fjallendis, skóga, votlendis, áa, grunnvatnsbóla og vatna.</p>	<p>6.6.1</p> <p>Breyting á umfangi vatnstengdra vistkerfa með tímanum.</p>	<p>Umhverfisstefna</p> <p>Gæðastefna</p> <p><i>Mælikvarðinn endurheimt umfram raskað (Ha)</i></p>	<p>Markmið sem tengist framkvæmdum og mati á umhverfisáhrifum.</p> <p>Vegagerð á vatnsverndarsvæðum</p>
<p><b>7</b> SJÁLFBÆR ORKA</p>  <p>Tryggja öllum aðgang að öruggri og sjálfbærri orku á viðráðanlegu verði</p>	<p>7.2 </p> <p>Eigi síðar en árið 2030 verði hlutur endurnýjanlegrar orku í orkusamsetningu heimsins aukinn verulega.</p>	<p>7.2.1</p> <p>Hlutur endurnýjanlegrar orku í heildarorkunotkun.</p>	<p>Umhverfisstefna</p> <p>Mælikvarðar um opinber fjármál og samgöngustefnu</p> <p><i>Losun CO2 vegna ferjusiglinga.</i></p> <p><i>Hlutfall rafvæðra hafna.</i></p> <p><i>Vistvænni samgöngur innan fyrirtækis.</i></p>	<p>Markmiðið um losun gróðurhúsalofttegunda verði í samræmi við aðgerðaáætlun íslenskra stjórnvalda í loftslagsmálum.</p>
<p><b>9</b> NÝSKÖPUN OG UPPBYGGING</p>  <p>Byggja upp trausta innviði, stuðla að sjálfbærri iðnvæðingu og hlúa að nýsköpun</p>	<p>9.1 </p> <p>Þróaðir verði innviðir, sem eru traustir, sjálfbærir og viðnámsþolnir, meðal annars innviðir innan svæða og yfir landamæri, í því skyni að styðja við efnahagsþróun og velsæld manna, þar sem lögð verði áhersla á réttmætan aðgang fyrir alla á viðráðanlegu verði.</p>	<p>9.1.1</p> <p>Hlutfall íbúa í dreifbýli sem býr í innan við 2 km fjarlægð frá heilsársvegi.</p> <p>9.1.2</p> <p>Farþega- og vöruflutningageta, eftir flutningsmáta.</p>	<p>Hlutverk og verkefni Vegagerðarinnar</p> <p>Mælikvarðar um opinber fjármál og samgöngustefnu</p>	<p>Móta þarf mælikvarða</p> <p>Bein tenging við forgangsmarkmið ríkisstjórnar.</p>
	<p>9.5 </p> <p>Vísindarannsóknir verði eflar, tæknigeta iðngreina í öllum löndum</p>	<p>9.5.1</p> <p>Útgjöld til rannsókna og þróunar sem hlutfall af vergri landsframleiðslu.</p>	<p>Rannsóknarstefna</p> <p><i>Markmið rannsókna- og þróunarstarfsins er að stuðla að</i></p>	<p>Útbúa mælanlegt markmið sem á við Rannsóknarsjóð</p>

	verði endurbætt, þar á meðal í þróunarlöndum. Eigi síðar en árið 2030 verði ýtt undir nýsköpun og fjöldi þeirra sem starfa við rannsóknir og þróun aukinn verulega fyrir hverja milljón íbúa, og útgjöld til rannsókna og þróunar hins opinbera og einkageirans verði aukin.		<i>því að Vegagerðin geti uppfyllt þau markmið sem hún setur sér á hverjum tíma og tekur starfið mið af því</i>	
 <p>11 SJÁLFBÆRAR BORGIR OG SAMFÉLÖG</p> <p>Gera borgir og íbúðarsvæði örugg, sjálfbær og öllum aðgengileg</p>	<p>11.2 </p> <p>Eigi síðar en árið 2030 verði öllum veittur aðgangur að öruggum, aðgengilegum og sjálfbærum flutningakerfum á viðráðanlegu verði og öryggi á vegum bætt. Lögð verði aukin áhersla á almenningssamgöngur með sérstakri áherslu á þarfir þeirra sem eru í viðkvæmri stöðu, kvenna, barna, fatlaðs fólks og eldra fólks.</p>	<p>11.2.1</p> <p>Hlutfall íbúa með auðvelt aðgengi að almenningssamgöngum, eftir kyni, aldri og fötludum einstaklingum.</p>	<p>Gæðastefna</p> <p>Öryggisstefna</p> <p>Mælikvarðar um opinber fjármál og samgöngustefnu</p> <p><i>Hjólástígar (km) á stofnvegum í grunneti utan hálendis</i></p> <p><i>Auka lengd bundins slitlags á þjóðvegum</i></p> <p><i>Umferðarhávaði á þjóðvegum fari ekki yfir viðmiðunarmörk</i></p> <p><i>Hönnun vega og stytting leiða sem stuðlar að minni losun gróðurhúsalofttegunda og aðgengi fyrir alla</i></p>	<p>Ekki hefur verið settur fram mælikvarði stjórnvalda.</p> <p>Tengja mælikvarða við samgönguáætlun og framkvæmdaáætlun Vegagerðar.</p> <p>Bein tenging við forgangsmarkmið ríkisstjórnar.</p>
	<p>11.6 </p> <p>Eigi síðar en árið 2030 verði dregið úr neikvæðum umhverfisáhrifum borga á hvern einstakling, meðal annars með því að beina sérstakri athygli að loftgæðum og meðhöndlun sveitarfélaga á úrgangi.</p>	<p>11.6.2</p> <p>Árlegt meðalgildi fingerðs ryks (þ.e. PM<sub>2,5</sub> og PM<sub>10</sub>) í borgum (vegið m.v. íbúafjölda).</p>	<p><i>Hjólástígar (km) á stofnvegum í grunneti utan hálendis</i></p> <p><i>Auka lengd bundins slitlags á þjóðvegum</i></p> <p><i>Hönnun vega og stytting leiða</i></p>	<p>Horfa til markmiða og aðgerðaráætlunar ríkisstjórnar um lofgæði</p>
	<p>12.2 </p> <p>Eigi síðar en árið 2030 verði markmiðum um sjálfbæra meðferð</p>	<p>12.2.2</p> <p>Innlend efnisnotkun, innlend efnisnotkun á mann og innlend</p>	<p>Umhverfisstefna</p> <p>Innkaupastefna</p> <p><i>Hættulegum efnum fækki á milli ára.</i></p>	<p>Hlutfall hættulegs úrgangs á starfsmann</p>

 <p>Tryggja sjálfbær neyslu- og framleiðslumynstur</p>	<p>og skilvirka nýtingu náttúruauðlinda náð.</p>	<p>efnisnotkun miðað við verga landsframleiðslu.</p>		
	<p>12.4</p> <p>Eigi síðar en árið 2020 verði náð fram umhverfisvænni meðferð efna og efnablanda og meðhöndlun úrgangs af þeirra völdum allan lífsferil þeirra, í samræmi við samþykktar, alþjóðlegar rammaáætlanir. Dregið hafi verulega úr losun efna og efnablanda út í andrúmsloftið, vatn og jarðveg, í því skyni að lágmarka skaðleg áhrif þeirra á heilbrigði manna og umhverfið.</p>	<p>12.4.2</p> <p>Myndun hættulegs úrgangs á mann og hlutfall hættulegs úrgangs sem fær meðhöndlun, eftir tegund meðhöndlunar.</p>	<p><i>Auka hlutfall úrgangs sem fer í endurvinnslu hjá stofnuninni.</i></p>	
	<p>12.7</p> <p>Stuðlað verði að sjálfbæru verklagi við opinber innkaup í samræmi við innlenda stefnu og forgangsröðun.</p> 	<p>12.7.1</p> <p>Fjöldi landa sem koma til framkvæmda stefnum og aðgerðaáætlunum um sjálfbær opinber innkaup.</p>	<p><i>Öll verkefni yfir viðmiðunarmörkum eru boðin út og verkefni undir viðmiðunarmörkum fari eftir reglum Ríkiskaupa.</i></p> <p><i>Umhverfiskröfur í útboðsgögnum</i></p>	<p>Skoða sjálfbærni í útboðum</p>
 <p>Bráðaaðgerðir gegn loftslagsbreytingum og áhrifum þeirra</p>	<p>13.2</p> <p>Ráðstafanir vegna loftslagsbreytinga verði felldar inn í landsbundnar áætlanir, stefnumál og skipulag.</p> 	<p>13.2.1</p> <p>Fjöldi landa sem hafa tilkynnt um að komið hafi verið á fót samþættri stefnu/ stefnuáætlun/áætlun og hún orðin rekstrartæk sem eykur getu þeirra til að laga sig að neikvæðum áhrifum loftslagsbreytinga og stuðla að bættu viðnámi gegn loftslagsbreytingum og þróun í átt að lítilli losun gróðurhúsalofttegunda með hætti sem ógnar ekki matvælaframleiðslu (þ.m.t. með innlendri aðlögunaráætlun, lands- ákvörðuðu framlagi, landsskýrslu, skýrslugjöf annað hvert ár eða öðru).</p>	<p>Rannsóknarverkefni hafa verið á þessu sviði</p>	<p>Ekki hefur verið settur fram mælikvarði stjórnvalda.</p>

 <p>Vernda og nýta hafið og auðlindir þess á sjálfbæran hátt</p>	<p>14.1 </p> <p>Eigi síðar en árið 2025 verði verulega dregið úr og komið í veg fyrir hvers kyns mengun sjávar, einkum frá starfsemi á landi, þ.m.t. rusli í sjó og mengun af völdum næringarefna.</p>	<p>14.1.1</p> <p>Stuðull fyrir ofauðgun strandsvæða og þéttleika fljótandi plastúrgangs.</p>	<p>Umhverfisstefna</p> <p><i>Rekstur sjóvarnargarða skaði ekki líf í vatni</i></p>	<p>Markmið sem varðar ferjur og sjóavarnargarða</p>
 <p>Vernda og endurheimta vistkerfi á landi og stuðla að sjálfbærri nýtingu þeirra, vinna að sjálfbærri stjórn skóga, berjast gegn eyðimerkurmyndun, stöðva jarðvegseyðingu, endurheimta landgæði og sporna við hnignun líffræðilegrar fjölbreytni</p>	<p>15.1 </p> <p>Eigi síðar en árið 2020 verði tryggð verndun, endurheimt og sjálfbær nýting vistkerfa á landi og í ferskvatni og þjónusta þeirra, einkum skóga, votlendis, fjallendis og þurrkasvæða, í samræmi við skuldbindingar samkvæmt alþjóðasamningum.</p>	<p>15.1.1</p> <p>Skógi vaxin svæði sem hlutfall af heildarlandsvæði.</p> <p>15.1.2</p> <p>Hlutfall mikilvægra svæða í líffræðilegri fjölbreytni land- og ferskvatnssvæða sem falla undir friðunarsvæði, eftir vistkerfistegund.</p>	<p>Umhverfisstefna</p> <p><i>Endurheimt votlendis</i></p> <p><i>Flatarmál lands sem er grætt</i></p> <p><i>Engin olúslys verði</i></p> <p><i>Vöktun saltmagns í vetrarþjónustu</i></p>	<p>Markmið sem tengist framkvæmdum og mati á umhverfisáhrifum – Vegaframkvæmdir á vatnsverndarsvæðum</p>
 <p>Stuðla að friðsælum og sjálfbærum samfélögum fyrir alla jarðarbúa, tryggja öllum jafnan aðgang að réttarkerfi og byggja upp skilvirkar og ábyrgar stofnanir á öllum sviðum</p>	<p>16.6</p> <p>Þróaðar verði skilvirkar og ábyrgar stofnanir á öllum sviðum sem hafa gagnsæi að leiðarljósi.</p>	<p>16.6.1</p> <p>Frumgjöld ríkissjóðs sem hlutfall af upprunalegum, samþykktum fjárlögum, eftir geira (eða fjárlagalínunum eða þess háttar).</p> <p>16.6.2</p> <p>Hlutfall íbúa sem eru ánægðir með síðustu upplifun sína af opinberri þjónustu.</p>	<p>Mælikvarðar um opinber fjármál og samgöngustefnu</p> <p>Stefna um samfélagsmiðla</p> <p><i>Frávik frá fjarhagsáætlunum á einstökum liðum mæld og greind.</i></p> <p><i>Frávik verði innan tiltekinnar marka.</i></p> <p><i>Samskipti á samfélagsmiðlum miði að því að auka þjónustu Vegagerðarinnar og bæti upplýsingaflæði.</i></p>	<p>Skoða mælanleg markmið</p>