



Framkvæmda- fréttir 10. tbl. /18



Borgarfjarðarvegur (94) í Njarðvíkurskriðum, sjá niðurstöður útboðs og loftmynd á bls. 8-9.

Frá Rannsóknasjóði Vegagerðarinnar

Hér á eftir er gerð örstutt grein fyrir efni 13 rannsóknarskýrsla. Finna má allar skýrslur á www.vegagerdin.is undir *Upplýsingar og útgáfa / Rannsóknaskýrslur*.

Steypa í sjávarfallaumhverfi

Gísli Guðmundsson, Mannvit, janúar 2018

Markmið verkefnisins var að fá fram upplýsingar um hvort sú steypugerð, sem Vegagerðin hefur notað undanfarin ár henti í sjávarfallaumhverfi, eða hvort þróa þurfi nýjar blöndur. Til að kanna þetta voru fjórar brýr í sjávarfallaumhverfi skoðaðar, brýr í Kolgrafafirði og Dýrafirði auk Borgarfjarðarbrúar og Óseyrarbrúar. Í raun voru tildrög

verkefnisins steypuskemmdir sem komu fram í tveimur síðarnefndu mannvirkjunum. Þar kom fram yfirborðsflögnun á stöplum, aðallega við neðstu fjörumörk.

Í skýrslunni er vitnað í fyrri rannsóknir skýrsluhöfundar um hvernig skemmdarferlið var í Borgarfjarðarbrú vegna efnaskipta milli sjávar og yfirborðs steypunnar. Tekin voru sýni úr öllum ofangreindum brúm sumarið 2017. Gerðar voru svokallaðar þunnsneiðar úr sýnunum og þær skoðaðar í smásjá. Einnig var gerð klóríðgreining í mismunandi dýpt sýnanna. Í skýrslunni kemur fram að steypuskemmdir í Óseyrarbrú séu að öllu leyti sambærilegar og af sömu ástæðu og lýst var fyrir Borgarfjarðarbrú, þó framgangur þeirra sé hægari. Í Kolgrafafirði er yfirborðsflögnun ekki

Útboðsvefur.is - Opinber útboð

Vegagerðin auglýsir útboð sín á vefsíðunum Útboðsvefur.is og vegagerdin.is en ekki í þessu blaði. Verktakar eru minntir á að fylgjast vel með auglýsingum.

Framkvæmdafréttir Vegagerðarinnar 10. tbl. 26. árg. nr. 689 22. okt. 2018

Ritstjórn
og umsjón útgáfu:
**Viktor Arnar
Ingólfsson**
Ábyrgðarmaður:
G. Pétur Matthíasson
Prentun: Oddi

Ósk um áskrift sendist til:
Vegagerðin
Framkvæmdafréttir
Borgartúni 7
105 Reykjavík
eða með tölvupósti til:
askrift@vegagerdin.is

Vegagerðin gefur út Framkvæmdafréttir til að kynna útboðsframkvæmdir fyrir verktökum. Listi yfir fyrirhuguð útboð er birtur, greint er frá niðurstöðum útboða og einnig samningum. Auk þess er í blaðinu annað það fréttaefti sem verður til hjá stofnuninni og talið er að eigi erindi til verktaka og annarra lesenda. Blaðið kemur út einu sinni í mánuði að jafnaði. Áskrifendur eru m.a. verktakar, verkfræðistofur, fjölmiðlar og áhugafólk. Áskrift er endurgjaldslaus.

mikil, en þó af sama meiddi. Engar skemmdir sjást í Dýrafjarðarbrú, en bent er á að sementsgerð þar hafi verið sú sama og í Kolgrafafirði en að auki er Dýrafjarðarbrú um 14 árum eldri.

Sú steypugerð sem Vegagerðin notar núna er sambærileg við steypur í Dýrafjarðarbrú og Kolgrafafirði. Miðað við niðurstöður ofangreindra athugana má því ætla að þær henti ágætlega í sjávarfallaumhverfi. Hins vegar þarf frekari rannsóknir til að skilja niðurbrotsferlið betur. Þá er bent á að skoðun á kápusteypu í Borgarfjarðarbrú sýni töluverðar yfirborðsskemmdir eftir tiltölulega stuttan tíma. Þar voru notaðar nýjar gerðir steypu, sjálfútleggjandi steypa og hástyrkleikasteypa. Fróðlegt væri að skoða betur hvaða niðurbrot eigi sér stað þar en ekki er hægt að mæla með þessum nýju steypugerðum í sjávarfallaumhverfi án þess að skilja eðli niðurbrotsins betur.



Óseyrarbrú, stöpull 4. Kjarni boraður úr neðri fjörumörkum.

Endurheimt votlendis við sjó

Hafdis Sturlaugsdóttir, Náttúrustofa Vestfjarða, mars 2018

Endurheimt votlendis hefur verið til umræðu um nokkurt skeið. Þá hefur aðallega verið rætt um endurheimt mýra og tjarna. Hér er votlendi við sjóð víða og flokkast þau helst í sjávarfítjar og leirur. Markmið verkefnisins var m.a. að skoða hvernig staðið er að endurheimt slíks votlendis erlendis og í framhaldi af því að meta hvort hægt væri að endurheimta eða að búa til svæði fyrir leirur og sjávarfítjar hérlendis, í stað þess sem raskast til dæmis vegna vegagerðar.

Fram kemur að engar tilraunir hafi verið gerðar á endurheimt votlendis við sjó hérlendis, svo vitað sé, en skýrsluhöfundur skoðaði erlendar heimildir um slíkar tilraunir.

Þær tilraunir sem skoðaðar voru og fjallað er um, eiga það sameiginlegt að vera ekki beint á móti úthafsöldunni heldur er rif eða eitthvað annað sem skýlir. Bent er á að skýring á því geti verið að auðveldara er að vinna á slíkum svæðum en þeim sem standa á móti opnu hafi. Tilraunasvæði eiga það líka sameiginlegt að vera við ár, þar sem framburður er nokkur og getur auðveldað uppsöfnun.

Við skoðun þessara erlendu tilrauna verður ekki annað séð en að af þeim hafi orðið góður árangur. Dregin er sú ályktun að hægt væri að gera svipaðar tilraunir hér og vonandi ná árangri.

Rætt er um að hér á landi ætti að vera hægt að endurheimta leirur og sjávarfítjar að einhverju marki, með því að staðsetja varnargarða þannig að þeir dragi úr straumum og þannig væri hægt að stjórna hvar set myndast. Notast mætti við straummælingalíkön í því sambandi.

Varðandi sjávarfítjar er bent á að hægt væri að flytja þær úr fyrirhuguðum vegstæðum á nýjan vaxtarstað, en slíkt á síður við um leirur þar sem þær eru oft lagskiptar og flutningur á nýjan stað myndi líklega eyðileggja lagskiptinguna.

Slys á Reykjanesbraut – Greining á slysum eftir tvöföldun

Mannvit verkfræðistofa, janúar 2018

Í fyrri áfanga verkefnisins var reynt að greina hvort slysatíðni á Reykjanesbraut, milli Reykjanesbæjar og Hafnarfjarðar, hafi breyst í kjölfar breytinga á lýsingu brautarinnar árið 2011. Niðurstöður gáfu til kynna að slysatíðni hafi hækkað almennt á brautinni án þess að hægt væri að rekja það beint til breytinga á lýsingu. Því var ákveðið að reyna að kortleggja betur hvaða breytur gætu hafa haft áhrif í þessu sambandi.

Ákveðið var að skoða meðal annars tímasetningu slysa, tímasetningu ferða um brautina, tengsl slysa við fjölda ferðamanna, tímasetningu fluga á Keflavíkurflugvöll og kanna tengsl slysa við birtustig. Athugunartímabilið voru árin 2009 til 2016.

Í umræðu, kemur m.a. fram að erfitt er að fá fram marktækar niðurstöður vegna þeirrar þversagnar að ekki hafi orðið nægilega mörg slys á brautinni á athugunartímanum. Hins vegar kemur fram að almennar niðurstöður athugananna eru í takti við erlenda reynslu, til dæmis kemur fram af gögnum að ungt fólk og karlmenn eru líklegri til að lenda í slysum en aðrir.

Samband er á milli umferðar á Reykjanesbraut og tímasetningu fluga á Keflavíkurflugvelli. Hins vegar kemur fram að hlutfall slysa eftir tíma dags fylgir ekki hlutfalli umferðar, þó einhver tengsl séu þar á milli. Til dæmis verða flest slys

(9%) á vetrartíma á morgnana milli klukkan 7 og 8, en þá er hlutfall umferðar 6% af umferð dagsins. Aftur á móti verða um 7,5 % slysa á háannatíma eftirmiðdagsins, milli klukkan 16 og 17 en þá er umferðin hlutfallslega meiri, eða um 9% af umferð dagsins. Athygli vekur að hlutfall slysa er hærra að næturlagi á sumrin en að næturlagi á veturna.

Skýr munur er á hlutfalli umferðar og slysa eftir birtuskilyrðum. Á athugunartímabilinu er rúmlega 71% umferðar í birtu, en 48% slysa verða við þau skilyrði. Hins vegar virðist fjöldi slysa með ferðamönnum ekki hafa haldist í hendur við fjölgun þeirra, en bent á að upplýsingar um hlutfall ferðamanna sem ökumanna á Reykjanesbraut séu ekki nákvæmar.

Umhverfisvitund starfsmanna stofnana og fyrirtækja, mæling og þróun

Sandra Rán Ásgrímsdóttir, Ólöf Kristjánsdóttir og María Stefánsdóttir, Mannvit verkfræðistofa, mars 2018

Í fyrri áfanga verkefnisins voru kannaðar aðferðir við að mæla viðhorf starfsmanna til umhverfismála og lögð var könnun fyrir starfsmenn Vegagerðarinnar í lok árs 2016. Greint er frá niðurstöðum þeirrar athugunar í skýrslu til rannsóknasjóðs Vegagerðarinnar, sem kom út í mars 2017.

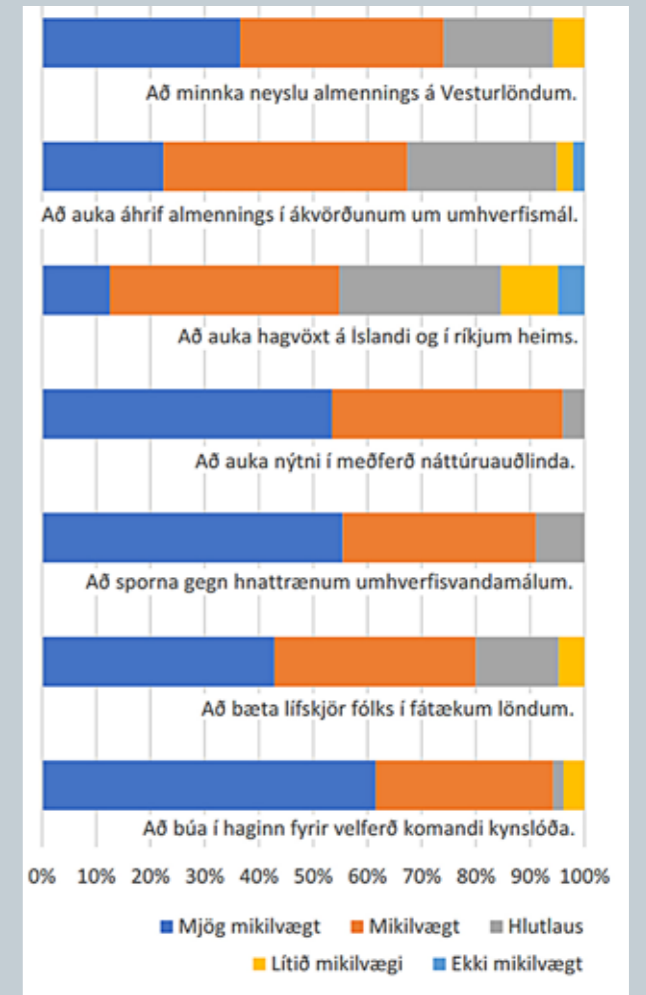
Í umræðu um aðferðir til að mæla umhverfisvitund, kemur fram að oft fer ekki saman viðhorf og hegðun. Mælingar á viðhorfi hafa oft mun víðara umfang en þegar spurt er um hegðun, fleiri geta frekar tengt við viðhorfin en hegðunina. Algengast er að mæla umhverfisvitund með spurningalista og var höfð hliðsjón af eldri sambærilegum könnunum, þegar spurningalisti var gerður til að leggja fyrir starfsmenn Vegagerðarinnar.

Í þessari skýrslu er greint frá niðurstöðum könnunar, sem gerð var í lok árs 2017, til að meta árangur af innri aðgerðum til vitundarvakningar, sem gerðar voru hjá Vegagerðinni í framhaldi af fyrri könnuninni. Einkum var um að ræða ýmis konar fræðslu, en einnig breytingar á daglegum rekstri, m.a. í tengslum við græn skref í ríkisrekstri, sem gæti haft áhrif til bættis umhverfis.

Þegar niðurstöður milli ofangreindra kannana voru bornar saman, kom fram lítill munur. Þó eru vísbendingar um aukna umhverfisvitund. Meðal þess sem fram kemur er að notkun á fjölnotapokum meðal starfsmanna hefur aukist, sem og innkaup á lífrænt ræktuðu grænmeti og ávöxtum. Þá er 10% meiri vilji meðal svarenda til þess að leggja meira á sig til að vernda umhverfið. Þeir eru líka líklegri til að greiða meira fyrir umhverfisvæna vöru en í fyrri könnun.

Fram kemur að niðurstöðurnar bendi til þess að einhver árangur hafi verið af aðgerðum sem farið var í, þó utanað-

komandi þættir kunnir líka að hafa haft áhrif. Lagt er til að Vegagerðin haldi áfram vinnu við að auka umhverfisvitund starfsmanna og að árlega verði gerð könnun til að meta árangur vinnunnar.

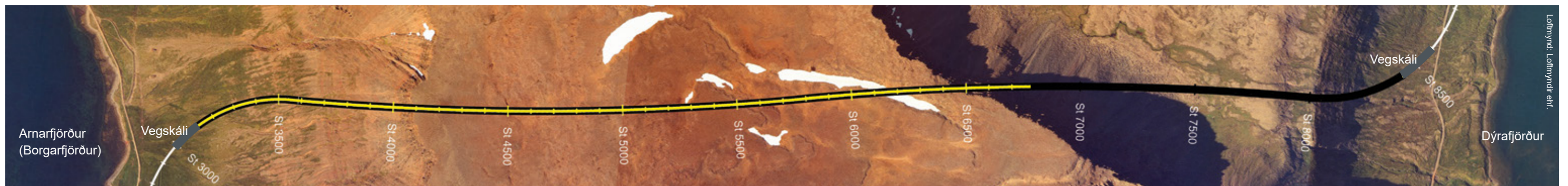


Spurning 10. Hér eru talin upp nokkur atriði sem mörgum finnst skipta máli í heiminum um þessar mundir. Vinsamlegast tilgreindu hversu mikilvægt hvert þessara atriða er að þínu mati.

Vistvænar lausnir við frágang á vegsvæðum, skýrsla vegna styrks 2017

Ása L. Aradóttir og Steinunn Garðarsdóttir, Landbúnaðarháskóla Íslands, mars 2018

Verkefnið hófst árið 2014 að frumkvæði starfsmanna hjá Vegagerðinni. Tilgangur þess er að stuðla að aukinni markvissri endurheimt staðargróðurs við frágang á vegsvæðum.



Dýrafjarðargöng, staða framkvæmda 15. okt. 2018. Búið er að sprengja samtals 3.657,6 m sem er um 69 % af heildarlengd.

Heildarlengd ganga í bergi 5,3 km, vegskálar ekki meðtaldir.

Niðurstöður útboða

Borgarfjarðarvegur (94), Ytri Hvannagilsá - Njarðvíkurskriður

18-109

Tilboð voru opnu 25. september í endurbyggingu á 4,8 km kafla á Borgarfjarðarvegi (94 07-08) frá Ytri Hvannagilsá í Njarðvík og um Njarðvíkurskriður að Landsenda á Borgarfirði eystra.

Helstu magntölur eru:

Ónothæfu efni jafnað á losunarstað . . .	20.000 m ³
Bergskeringar	2.500 m ³
Fyllingar og fláfløygar úr skeringum. . .	84.000 m ³
Ræsalögn	356 m
Styrktarlag	20.100 m ³
Burðarlag	5.700 m ³
Tvöföld klæðing	34.000 m ²
Grjótkassar (Gabíonar)	70 stk.
Uppsetning á vegriði	1.750 m
Frágangur fláa	115.000 m
Jarðstrengir	2.700 m

Vinnu við skeringar og fyllingar í Njarðvíkurskriðum á milli stöðva 15900 – 16600 skal lokið fyrir 15. desember 2018. Verkinu skal að fullu lokið fyrir 1. september 2019.

nr. Bjóðandi	Tilboð (kr.)	Hlutfall (%)	Frávik (þús.kr.)
2 Þ.S. verktakar ehf., Egilsstaðir	285.529.409	140,9	36.641
1 Héraðsverk ehf., Egilsstaðir	248.888.880	122,9	0
--- Áætlaður verktakakostnaður	202.588.000	100,0	-46.301

Laugarvatnsvegur (37)

Póroddsstaðir – Grafará 18-106

Tilboð opnuð 18. september 2018. Endurbætur á 4,6 km kafla á Laugarvatnsvegi (37-01) frá Póroddsstöðum að Grafará. Veturinn 2018-2019 skal vinna við efnisútvegum og breikkun vegarins. Eftir 8. apríl 2019 verður núverandi slitlag fræst upp, vegurinn styrktur og lögð út klæðing.

Helstu magntölur eru:

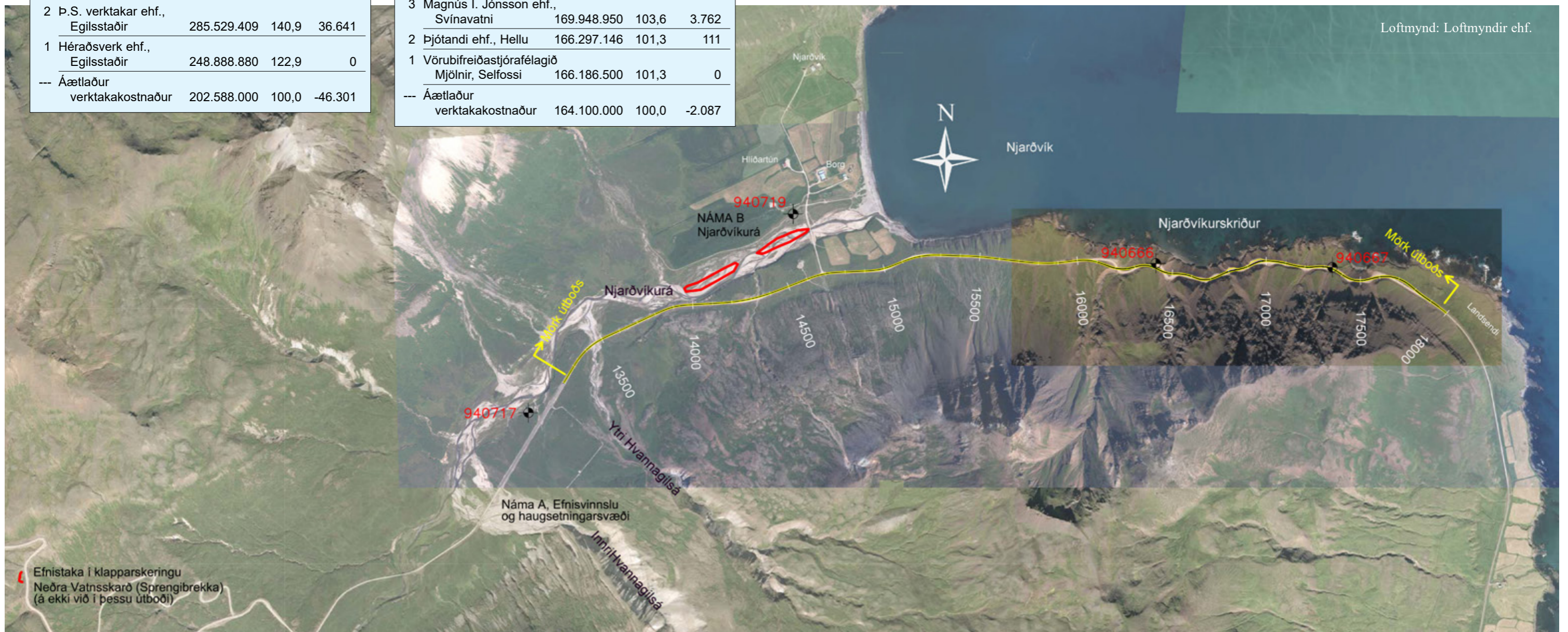
Fyllingar	11.620 m ³
Fláfløygar	11.490 m ³
Skeringar	9.070 m ³
Styrktarlag	8.075 m ³
Burðarlag	8.265 m ³
Tvöföld klæðing	36.580 m ²
Ræsalögn	81 m
Frágangur fláa	54.425 m ³
Þurrfræsing	28.530 m ²

Verkinu skal að fullu lokið eigi síðar en 1. ágúst 2019.

nr. Bjóðandi	Tilboð (kr.)	Hlutfall (%)	Frávik (þús.kr.)
5 Borgarverk ehf., Borgarnesi	188.242.000	114,7	22.056
4 Suðurtak ehf., Grímsnesi	170.716.200	104,0	4.530
3 Magnús I. Jónsson ehf., Svínvatni	169.948.950	103,6	3.762
2 Þjótandi ehf., Hellu	166.297.146	101,3	111
1 Vörubifreiðastjórafélagið Mjöllnir, Selfossi	166.186.500	101,3	0
--- Áætlaður verktakakostnaður	164.100.000	100,0	-2.087



Borgarfjarðarvegur (94) í Njarðvíkurskriðum.





Guðmundur Valur Guðmundsson
forstöðumaður hönnunardeildar
í Reykjavík

Hringvegur (1), Hveragerði - Selfoss

Nú er í útboði 1. áfangi breikkunar Hringvegur (1) á milli Hveragerðis og Selfoss. Hér er framkvæmdinni í heild lýst í stuttu máli.

Í undirbúningi er breikkun Suðurlandsvegur frá Selfossi að Hveragerði. Í tillögum að samgönguáætlun er gert ráð fyrir að byggður verði 2+1 vegur með aðskildum akstursstefnum með vegriði í miðdeili og planvegumótum á kaflanum milli Selfoss og Hveragerðis, nánar tiltekið frá Biskupstungnabraut að Kambarótum.

Framkvæmdin nær yfir þrjú sveitarfélög, Sveitarfélagið Árborg, Sveitarfélagið Ölfus og Hveragerðisbæ.

Í áætlunum er gert ráð fyrir að hannaður verði 2+2 vegur með aðskildum akstursstefnum, öll undirbygging vegar verður byggð sem 2+2 strax í upphafi en malbiks- og efri burðarlög verði lögð sem 2+1 vegur í upphafi. Allar breiddir og rými munu gera ráð fyrir breikkun síðar í 2+2 veg, jafnframt verður tekið frá rými fyrir mislæg vegamót í framtíðinni.

Markmið framkvæmdarinnar er aukið umferðaröryggi með aðskilnaði akstursstefna og fækkun tenginga við Hringveg ásamt því að auka umferðarrým d vegakerfisins milli Hveragerðis og Selfoss.

Breikkun Hringvegur byrjar frá Kambarótum og sveigir fljótlega frá núverandi Suðurlandsvegi í samræmi við aðalskipulag Hveragerðisbæjar en fylgir veglínu núverandi vegar frá Varmá. Vegamót Þorlákshafnarvegur (38) færast um rúmlega 100 m til suðurs. Á tveimur stöðum vikur veglína frá núverandi vegi. Á kaflanum frá Kotstrandarkirkju að Hvammsvegi eystri (um 2,5 km) og um Þórustaðamýri frá Þórustaðanámu að Biskupstungnabraut (um 2,0 km). Á þeim köflum mun núverandi vegur nýttast áfram sem hliðarvegur. Ný vegamót Hringvegur (1) og Biskupstungnabrautar (35) færast um tæplega 200 m til norðurs. Auk breikkunar Hringvegur á um 12 km kafla verða byggðir alls um 9 km af nýjum hliðarvegum og tengingum. Með því móti verður umferð innan sveitarinnar mun öruggari auk þess sem hliðarvegir nýttast að stórum hluta fyrir göngu- og hjólaleiðir. Með því móti verður til samfelld göngu- og hjólaleið milli þéttbýliskjarnanna Hveragerðis og Selfoss.

Breikkun Hringvegur er í samræmi við skipulagsáætlanir sveitarfélaganna og lagt hefur verið mat á umhverfisáhrif

Byggð verða 4 ný vegamót við Hringveg.

- Tvöfalt hringtorg við Þorlákshafnarveg (38) hjá Hveragerði.
- Hliðruð T-vegamót við Velli (Vallavegur og Ölfusborgarvegur).
- Hliðruð T-vegamót við Hvammsveg eystri (374) og Kirkjuferjuveg (3915).
- Tvöfalt hringtorg við Biskupstungnabraut (35).

Alls verða byggðar 12 nýjar brýr og undirgöng:

1. Göng undir Hringveg fyrir bíla hjá Hveragerði, vestan hringtorgs.
2. Göng undir Hringveg fyrir bíla hjá Hveragerði, austan hringtorgs.
3. Undirgöng fyrir gangandi og hestamenn hjá Hveragerði vestan hringtorgs.
4. Brú á Varmá á Hringvegi (við hlið núverandi brúar)
5. Brú á Gljúfurá á Hringvegi (við hlið núverandi brúar).
6. Brú á Gljúfurá á hliðarvegi norðan Hringvegur.
7. Brú á Bakkárholtssá á Hringvegi.
8. Undirgöng/brú á Hringvegi yfir hliðarveg við Kotströnd.
9. Göng undir Hringveg við Þórustaðanámu, bærustálsrör.
10. Reiðgöng undir Hringveg við Varmá, bærustálgöng.
11. Reiðgöng undir Hringveg við Kögunarhól, bærustálgöng.
12. Reiðgöng undir Hringveg í Þórustaðamýri, bærustálgöng.

framkvæmdarinnar og var matsskýrsla Vegagerðarinnar staðfest af Skipulagsstofnun árið 2010. Frá 2010 var veglínu Hringvegur um Hveragerði breytt og var leitað eftir áliti Skipulagsstofnunar árið 2017. Niðurstaða Skipulagsstofnunar var sú að breytingarnar væru ekki líklegar til að hafa umtalsverð umhverfisáhrif og því skyldi breytingin ekki vera háð mati á umhverfisáhrifum eins og kemur fram í bréfi Skipulagsstofnunar 11. janúar 2018.

Matsskýrslu Vegagerðarinnar og álit Skipulagsstofnunar má nálgast á heimasíðu Vegagerðarinnar. Í matsskýrslu Vegagerðarinnar er gerð grein fyrir umhverfisáhrifum 2+2 vegar með mislægum vegamótum. Ekki verða byggð mislæg vegamót í fyrsta áfanga framkvæmda en rými tekið frá fyrir þau í framtíðinni í samræmi við matsskýrslu og skipulagsáætlanir. <http://www.vegagerdin.is/framkvamdir/umhverfismat/matsskyrslur/nr/3755>

Ársdagsumferð (ÁDU) á Suðurlandsvegi undir Ingólfsfjalli var árið 2015 7.300 ökuæki/sólarhring að meðaltali, meðal

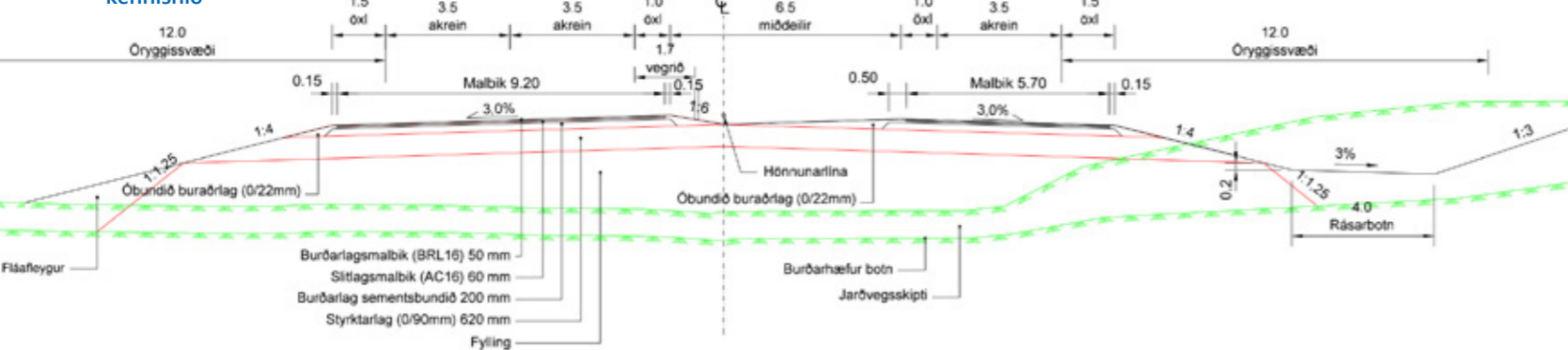


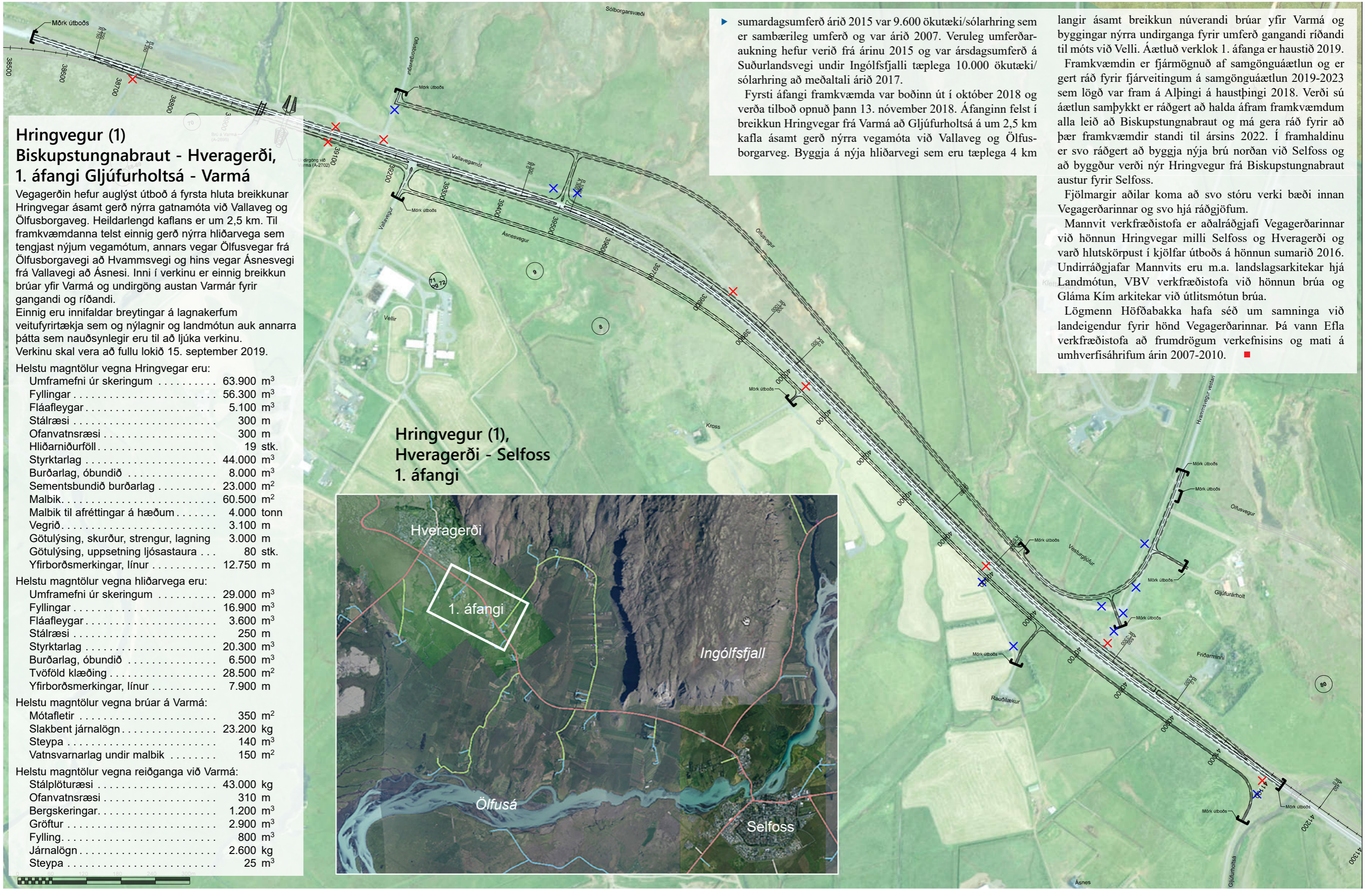
Tölvumynd Mannvit fyrir Vegagerðina. Breikkun Hringvegur (1) byrjar hjá Kambarótum og sveigir svo frá núverandi Suðurlandsvegi. Vegamót Þorlákshafnarvegur (38) færast um rúmlega 100 m til suðurs. Þessi kaflar er fyrri norðan kaflan sem nú er boðinn út.



Tölvumynd Mannvit fyrir Vegagerðina. Vegarkafli Hringvegur (1) milli Hveragerðis og Selfoss sem nú er boðinn út. Efri myndin sýnir núverandi veg en neðri myndin sýnir nýja vegi. Það sem ekki síst einkennir þessa framkvæmd er mikil vegagerð til hliðar við stofnveginn sem þjónar umferð innan svæðis og fækkar vegamótum. Reynt er að bæta umferðaröryggi eins og mögulegt er, jafnhliða greiðri umferð í gegnum svæðið.

Hringvegur (1), Hveragerði - Selfoss kennisnið





Hringvegur (1) Biskupstungnabraut - Hveragerði, 1. áfangi Gljúfurholtsá - Varmá

Vegagerðin hefur auglýst útboð á fyrsta hluta breikkunar Hringvegur ásamt gerð nýrra gatnamóta við Vallaveg og Ölfusborgaveg. Heildarlengd kaflans er um 2,5 km. Til framkvæmdanna telst einnig gerð nýrra hliðarvega sem tengjast nýjum vegamótum, annars vegar Ölfusvegur frá Ölfusborgavegi að Hvammsvegi og hins vegar Ásnesvegi frá Vallavegi að Ásnesi. Inni í verkinu er einnig breikkun brúar yfir Varmá og undirgöng austan Varmár fyrir gangandi og ríðandi.

Einnig eru innifaldar breytingar á lagnakerfum veitufyrirtækja sem og nýlagnir og landmótun auk annarra þátta sem nauðsynlegir eru til að ljúka verkinu. Verkinu skal vera að fullu lokið 15. september 2019.

Helstu magntölur vegna Hringvegur eru:

Umframefni úr skeringum	63.900 m ³
Fyllingar	56.300 m ³
Fláafleygar	5.100 m ³
Stálræsi	300 m
Ofanvatnsræsi	300 m
Hliðarniðurföll	19 stk.
Styrktarlag	44.000 m ³
Burðarlag, óbundið	8.000 m ³
Sementsbundið burðarlag	23.000 m ²
Malbik	60.500 m ²
Malbik til afréttingar á hæðum	4.000 tonn
Vegrið	3.100 m
Götulýsing, skurður, strengur, lagning	3.000 m
Götulýsing, uppsetning ljósastaura	80 stk.
Yfirborðsmerkingar, línur	12.750 m

Helstu magntölur vegna hliðarvega eru:

Umframefni úr skeringum	29.000 m ³
Fyllingar	16.900 m ³
Fláafleygar	3.600 m ³
Stálræsi	250 m
Styrktarlag	20.300 m ³
Burðarlag, óbundið	6.500 m ³
Tvöföld klæðing	28.500 m ²
Yfirborðsmerkingar, línur	7.900 m

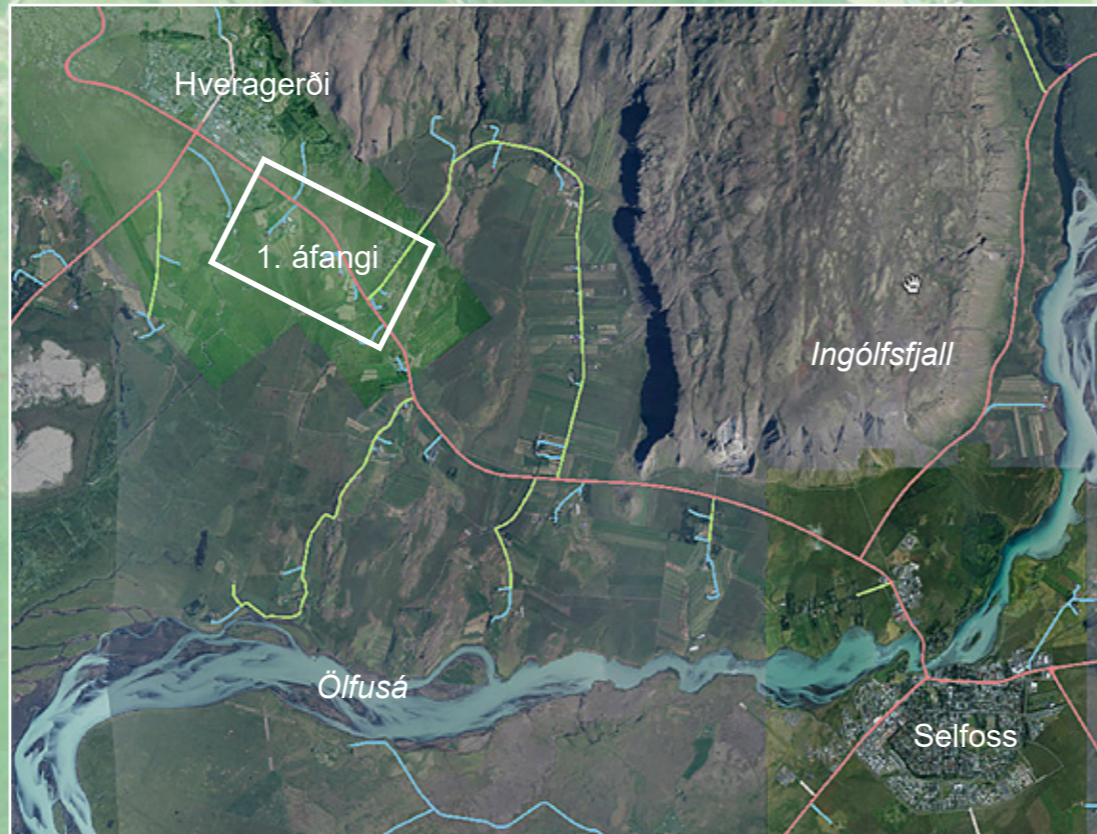
Helstu magntölur vegna brúar á Varmá:

Mótaflétir	350 m ²
Slakbent járnalögn	23.200 kg
Steypa	140 m ³
Vatnsvarnarlag undir malbik	150 m ²

Helstu magntölur vegna reiðganga við Varmá:

Stálplöturæsi	43.000 kg
Ofanvatnsræsi	310 m
Bergskerlingar	1.200 m ³
Gröftur	2.900 m ³
Fylling	800 m ³
Járnalögn	2.600 kg
Steypa	25 m ³

Hringvegur (1), Hveragerði - Selfoss 1. áfangi



sumardagsumferð árið 2015 var 9.600 ökutæki/sólarhring sem er sambærileg umferð og var árið 2007. Veruleg umferðaraukning hefur verið frá árinu 2015 og var ársdagsumferð á Suðurlandsvegi undir Ingólfssfjalli tæplega 10.000 ökutæki/sólarhring að meðaltali árið 2017.

Fyrsti áfangi framkvæmda var boðinn út í október 2018 og verða tilboð opnuð þann 13. nóvember 2018. Áfanginn felst í breikkun Hringvegur frá Varmá að Gljúfurholtsá á um 2,5 km kafla ásamt gerð nýrra vegamóta við Vallaveg og Ölfusborgarveg. Byggja á nýja hliðarvegi sem eru tæplega 4 km

langir ásamt breikkun núverandi brúar yfir Varmá og byggingar nýrra undirganga fyrir umferð gangandi ríðandi til móts við Velli. Áætluð verklok 1. áfanga er haustið 2019.

Framkvæmdin er fjármögnuð af samgönguáætlun og er gert ráð fyrir fjárveitingum á samgönguáætlun 2019-2023 sem lögð var fram á Alþingi á haustþingi 2018. Verði sú áætlun samþykkt er ráðgert að halda áfram framkvæmdum alla leið að Biskupstungnabraut og má gera ráð fyrir að þær framkvæmdir standi til ársins 2022. Í framhaldinu er svo ráðgert að byggja nýja brú norðan við Selfoss og að byggður verði nýr Hringvegur frá Biskupstungnabraut austur fyrir Selfoss.

Fjöldmargir aðilar koma að svo stóru verki bæði innan Vegagerðarinnar og svo hjá ráðgjöfum.

Mannvit verkfræðistofa er aðalráðgjafi Vegagerðarinnar við hönnun Hringvegur milli Selfoss og Hveragerði og varð hlutskörpust í kjölfar útboðs á hönnun sumarið 2016. Undirráðgjafar Mannvits eru m.a. landslagsarkitekter hjá Landmótun, VBV verkfræðistofa við hönnun brúa og Gláma Kím arkitekter við útlitsmótun brúa.

Lögmenn Höfðabakka hafa séð um samninga við landeigendur fyrir hönd Vegagerðarinnar. Þá vann Efla verkfræðistofa að frumdrögum verkefnisins og mati á umhverfisáhrifum árin 2007-2010. ■

Rannsóknaráðstefna Vegagerðarinnar 2. nóvember 2018, Harpa (Kaldalón)

Vegagerðin heldur árlega rannsóknaráðstefnu sína föstudaginn 2. nóvember í Hörpu í Reykjavík, í salnum Kaldalón. Þessi ráðstefna er sú 17. í röðinni og er ætlað að endurspeglar afrakstur hluta þess rannsókna og þróunarstarfs, sem styrkt er af rannsóknasjóði Vegagerðarinnar. Hægt er að skrá sig á ráðstefnuna á vef Vegagerðarinnar (www.vegagerdin.is). Þáttökugjald er 16.000 krónur og 4.500 krónur fyrir nema og eftirlaunaþega.

Vegagerðin vinnur að innleiðingu *Grænna skrefa í ríkisrekstri* og hvetur þátttakendur til huga að lágmörkun umhverfisáhrifa, svo sem með notum á vistvænum ferðamáta til og frá ráðstefnunni og þátttöku í úrgangsflokkun á staðnum.

Dagskrá

08:00-09:00 Skráning

- 09:00-09:15 Setning
09:15-09:30 Grímsvatnahlaup, vatnsgeymir, upphaf og rennsli, *Finnur Pálsson, Háskóli Íslands*
09:30-09:45 Lágsvæði – viðmiðunarreglur fyrir landhæð, *Kjartan Eliasson og Sigurður Sigurðarson, Vegagerðin*
09:45-10:00 Sveigjanleg og aðlögunarhæf skipulagsgerð fyrir hafnir (Flexible and adaptive port master planning), *(Erindið verður flutt á ensku) Majid Eskafi, Háskóli Íslands*
10:00-10:15 Samanburður á viðloðun íslensks basalts og sænsks graníts með sænski bikþeytu, *Björk Úlfarsdóttir, Malbikunarstöðin Hlaðbær Colas*

10:15-10:45 Kaffi

- 10:45-11:00 Tæring á hægtrygðandi stáli / Tæring málna í andrúmslofti, *Baldvin Einarsson, Efla*
11:00-11:15 Tjónagreining á brúnni yfir Steinavötn í Suðursveit, *Halldór Bogason, Verkis*
11:15-11:30 Borgarlína og umferðaröryggi, *Svanhildur Jónsdóttir, VSÓ*
11:30-11:45 Sandfok og umferðaröryggi, *Esther Hlíðar Jensen, Veðurstofan*
11:45-12:00 Umræður og fyrirspurnir

12:00-13:00 Matur

- 13:00-13:15 Almenningsamgöngur - hvaða þættir skipta máli á höfuðborgarsvæðinu, *Daði Baldur Ottósson, Efla*
13:15-13:30 Almenningsamgöngur á landsvísi - Núverandi staða, ávinningur af nýtingu og þróunarmöguleikar, *Sólrún Svava Skúladóttir, Efla*
13:30-13:45 Öryggi farþega í hópbifreiðum, *Smári Ólafsson, VSÓ*
13:45-14:00 Erlendir ferðamenn á þjóðvegum 2016-2018, *Rögnvaldur Guðmundsson, Rannsóknir og ráðgjöf ferðaþjónustunnar*
14:00-14:15 Ferðamannaútskot við Hringveginn - Suðurland, *Auður Andrésdóttir, Mannvit*
14:15-14:30 Vegvísun að ferðamannastöðum - brúnskilti, *Ólöf Kristjánsdóttir, Mannvit*
14:30-14:45 Umræður og fyrirspurnir

14:45-15:15 Kaffi

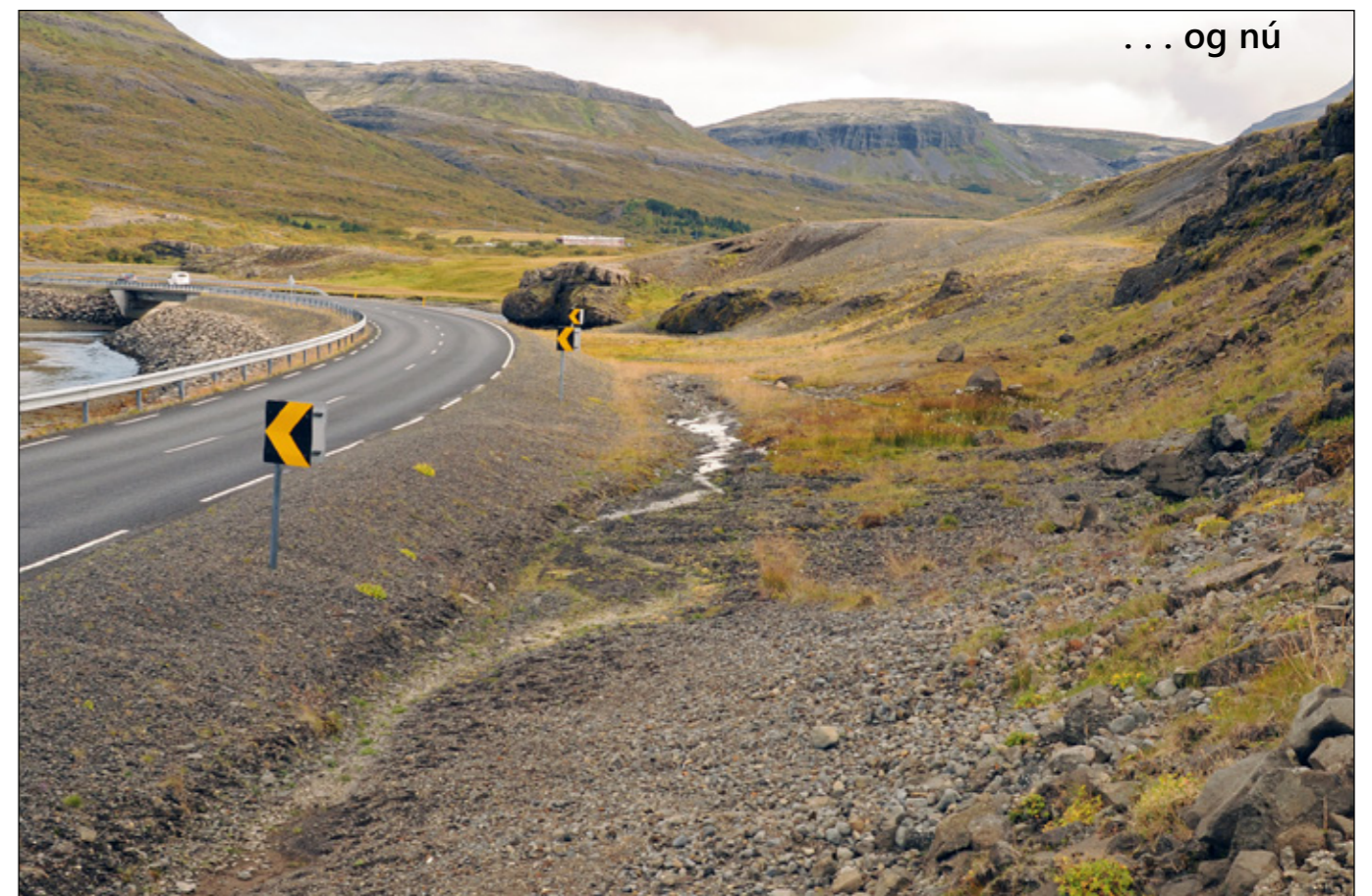
- 15:15-15:30 Umhverfis- og samfélagslegur ávinningur íslenskra orkujurta, *Sandra Rán Ásgrímsdóttir, Mannvit og Jón Bernódusson, Samgöngustofa*
15:30-15:45 Þjóðhagsleg hagkvæmni flutninga á ferskum fiski, *Jónas Hlynur Hallgrímsson, Efla*
15:45-16:00 Plastúrgangur nýttur í vegagerð á Íslandi - umhverfismat, *Guðrún Fjóla Guðmundsdóttir, ReSource International*
16:00-16:15 Kortlagning hávaða með CNOSSOS-EU, *Ólafur Hafstein Pjetursson, Trivium*
16:15-16:30 Travel modes, GHG emissions and spatial distribution of daily travel in the Capital Region, *Áróra Árnadóttir, Michał Czepkiewicz, Jukka Heinonen, Háskóli Ísland*
16:30-16:45 Samgöngur og jafnrétti: hvernig er staða kvenna innan samgöngugeirans? *Lilja Guðrīður Karsdóttir, Viaplan*
16:45-17:00 Umræður og fyrirspurnir

17:00 - Ráðstefnuslit, léttar veitingar í boði Vegagerðarinnar

Glærur og ágrip fyrirlestra verður hægt að finna á vef Vegagerðarinnar að ráðstefnu lokinni.



Þá . . .



. . . og nú

Botnsvogur í Hvalfirði, Hvalfjarðarvegur (47), áður Hringvegur (1), Vesturlandsvegur. Eldri myndin er úr safni Jóns. J. Víðis, merkt „Í Hvalfirði hjá Hlaðhamri, febr.'58“. Það má setja spurningamerki við mánuðinn því það er engan snjó að sjá, hvorki á láglandi né í fjöllum. Yngri myndin var tekin í september 2018. Þarna var gerður nýr vegur og brú 1997 og var það síðasta stórframkvæmdin á veginum í Hvalfirði. Á sama tíma var verið að gera Hvalfjarðargöng sem svo voru opnuð fyrir umferð 11. júlí 1998.

Yfirlit yfir útboðsverk

Þessi listi er stöðugt til endurskoðunar og geta dagsetningar og annað breyst fyrirvaralaust. Það eru auglýsingar útboða á Útboðsvefur.is sem gefa endanlegar upplýsingar.

Fremst í lista er númer útboðs í númerakerfi framkvæmdadeildar.

Rautt númer = nýtt á lista

Fyrirhuguð útboð	Auglýst: dagur, mánuður, ár		
16-088 Langavatnsvegur (553), Hringvegur – þjónustuhús löju	2018		
18-031 Djúpvegur (61), Leiti – Eyri	2018		
18-033 Snæfellsnesvegur (54), Valavatn – Útnesvegur	2018		
18-032 Skorradalsvegur (508), Vatnsendahlíð – Dagverðarnes	2018		

Auglýst útboð	Auglýst:	Opnað:	
18-095 Hringvegur (1), Biskupstungnabraut - Hveragerði, 1. áfangi Gljúfurholtsá - Varmá	11.10.18	13.11.18	
18-112 Álftanes, sjóvarnir 2018	01.10.18	16.10.18	

Útboð á samningaborði	Auglýst:	Opnað:	
18-109 Snæfellsbær, sjóvarnir 2018	17.09.18	02.10.18	

18-065 Varnargarður í Jökulsá á Fjöllum við Skjálftavatn í Kelduhverfi	17.09.18	02.10.18	
18-105 Landeyjahöfn, dýpkun 2019 til 2021	28.08.18	25.09.18	
18-108 Borgarfjarðarvegur (94), Ytri Hvannagilsá - Njarðvíkurskriður	10.09.18	25.09.18	
18-106 Laugarvatnsvegur (37), Þóroddsstaðir - Grafará	03.09.18	18.09.18	
18-104 Upphéraðsvegur (931), Teigaból - Bolalækur	20.08.18	04.09.18	
18-103 Laxárdalsvegur (59-02): Gröf - Lambeyrar	06.08.18	28.08.18	
18-024 Vatnsnesvegur (711) um Tjarnará	30.07.18	21.08.18	
18-100 Snæfellsbær, Arnarstapi, dýpkun	23.07.18	14.08.18	
18-089 Skagaströnd - flotbryggjur	11.06.18	26.06.18	

Samningum lokið	Opnað:	Samið:	
18-101 Grindavíkurvegur (43), breikkun <i>Loftorka Reykjavík ehf. kt. 571285-0459</i>	21.08.18	14.09.18	
18-099 Grindavík - Miðgaður, þekja lagnir og raforkuvirki <i>Hagtak hf. kt. 460391-2109</i>	14.08.18	22.08.18	
18-014 Efnisvinnsla á Austursvæði 2018 <i>Myllan ehf. kt. 460494-2309</i>	08.08.18	31.08.18	
18-097 Beiðafjarðarferja 2018-2022 <i>Sæferðir ehf. kt. 521199-2459</i>	31.07.18	17.09.18	
18-088 Landeyjahöfn, endurbætur 2018 <i>Ístak Ísland hf. kt. 430214-1520</i>	10.07.18	31.08.18	
18-016 Vetrarþjónusta Hringvegur (1), Höfn – Öræfi <i>Ólafur Halldórsson, Hornafirði, kt. 070451-3449</i>	24.04.18	03.10.18	
18-019 Vetrarþjónusta Hringvegur (1), Reyðarfjörður – Breiðdalsvík <i>Vöggur ehf. Fáskrúðsfirði, kt. 531097-2549</i>	24.04.18	28.09.18	

Samningum lokið, framhald	Opnað:	Samið:	
---------------------------	--------	--------	--

18-023 Vetrarþjónusta á Vopnafirði *Steiney ehf. kt. 570409-0500*

18-021 Vetrarþjónusta Norðfjarðarvegur (92) um Fagradal *Þ.S. verktakar ehf. Egilsstöðum, kt. 410200-3250*

18-022 Vetrarþjónusta á Fljótsdalshéraði *Þ.S. verktakar ehf. Egilsstöðum, kt. 410200-3250*

18-017 Vetrarþjónusta Hringvegur (1), Hornafjörður – Djúpivogur *SG. vélar ehf. Djúpavogi, kt. 411092-2599*

18-018 Vetrarþjónusta Hringvegur (1), Breiðdalsvík – Djúpivogur *SG. vélar ehf. Djúpavogi, kt. 411092-2599*

18-020 Vetrarþjónusta Norðfjarðarvegur (92), Reyðarfjörður – Neskaupstaður *Haki ehf. Neskaupstað, kt. 410363-0119*

18-091 Sauðárkrókur - dýpkun *Jan de Nul, Belgíu, kt. 410363-0119*

18-093 Vetrarþjónusta 2018-2021, Vík - Steinar: Hraðútboð *Kdalur ehf., Hvolsvelli, kt. 590299-3599*

18-062 Vetrarþjónusta Vestur-Skaftafellssýslu 2018-2021, Kirkjubæjarklaustur – Fagurhólsmýri *Helgi Grétar Kjartansson, Kirkjubæjarklaustri, kt. 240670-3649*

18-061 Vetrarþjónusta Vestur-Skaftafellssýslu 2018-2021, Vík – Kirkjubæjarklaustur *Helgi Grétar Kjartansson, Kirkjubæjarklaustri, kt. 240670-3649*

18-094 Reykjanesbraut (41), endurnýjun ljósastaura *Bergraf ehf., Reykjanesbæ, kt. 560608-2330*

Verk felld af lista

18-015 Efniskaup steinefna, allt landið 2018

18-075 Sementsfestun og þurrfræsing á Vestursvæði

18-082 Sementsfestun og þurrfræsing á Norðursvæði og Vestursvæði 2018

Öllum tilboðum hafnað	Auglýst:	Opnað:	
18-096 Snæfellsnes, sjóvarnir	09.07.18	24.07.18	