

Rannsóknaverkefni um ferðamynstur og vinnusóknarsvæði

Höfuðborgarsvæðið, mið-Austurland, norðanverðir Vestfirðir, Akureyri, Húsavík, Akranes, Hveragerði og Selfoss

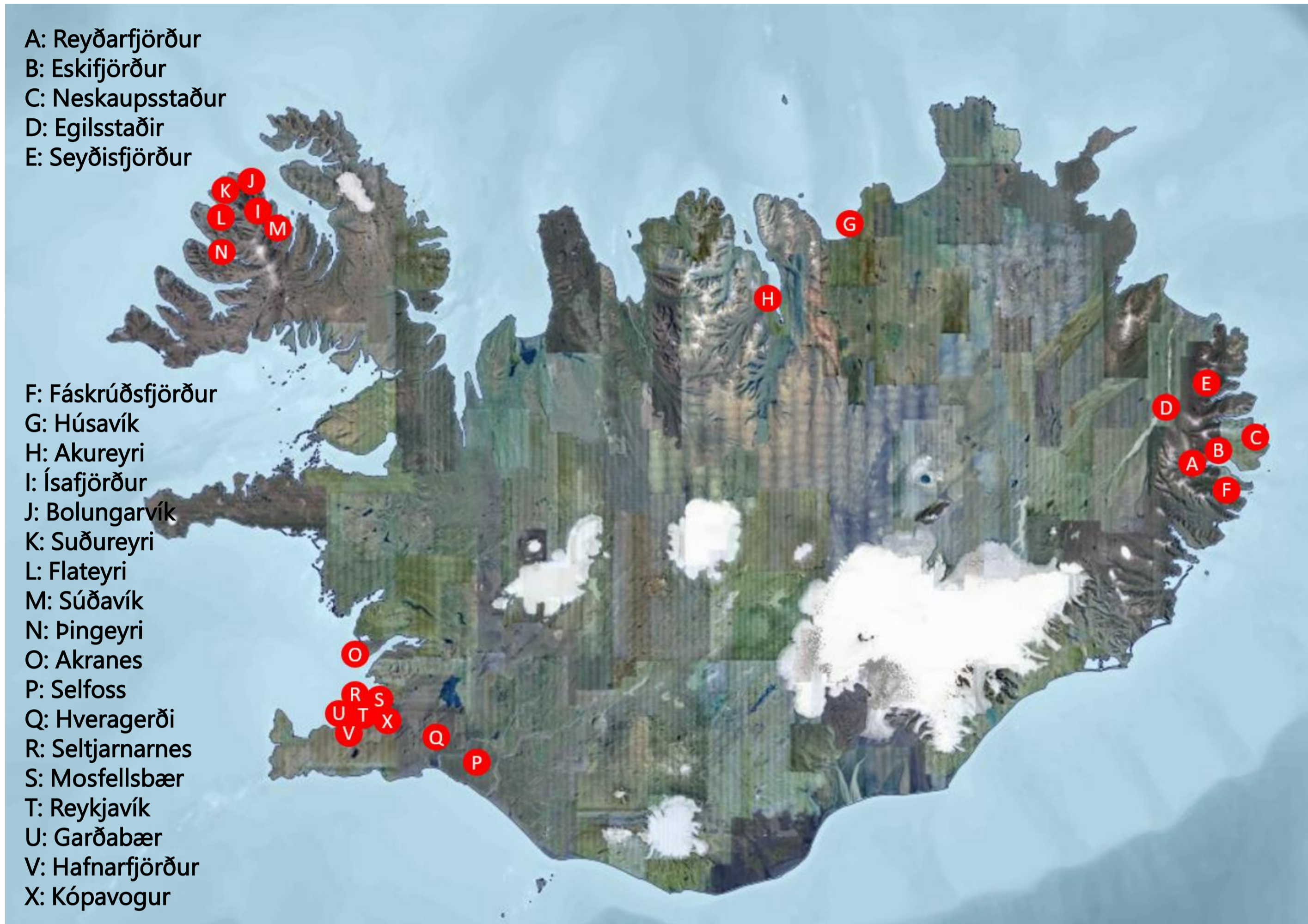


Um verkefnið

Á árunum 2015-2017 voru unnin fimm rannsóknarverkefni um ferðamynstur og vinnusóknarsvæði fyrir eftirfarandi svæði:

- Höfuðborgarsvæðið
- Mið-Austurland
- Norðanverðir vestfirðir
- Akureyri og Húsavík
- Akranes, Selfoss og Hveragerði

Rannsóknarsjóður Vegagerðarinnar styrkti öll verkefni nema verkefnið á Norðurlandi sem var styrkt af Bygðarrannsóknarsjóði. Alls tóku 23 bæjarkjarnar þátt í verkefninum:



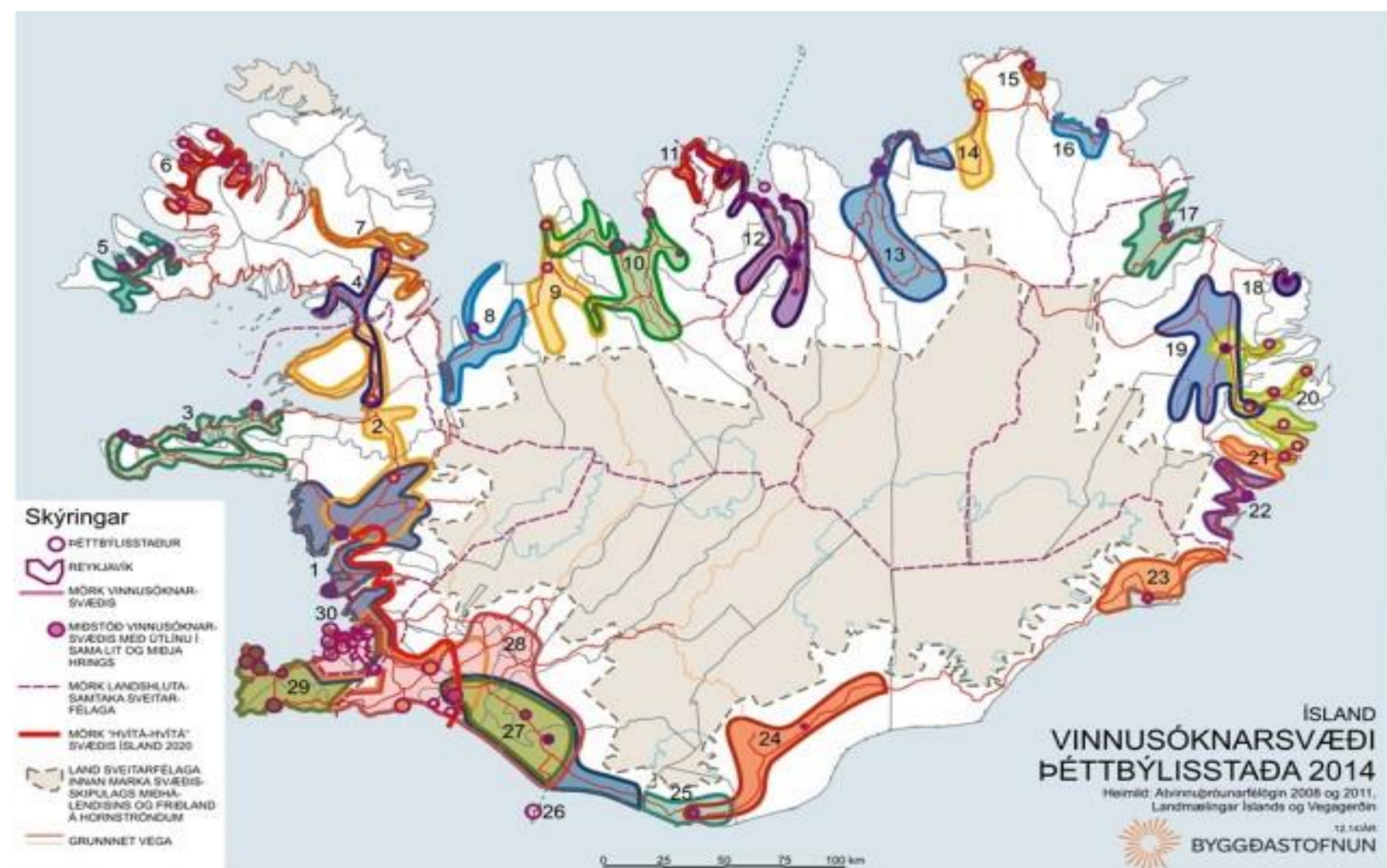
Mynd 1 Bæjarkjarnar sem tóku þátt í verkefninu

Markmið verkefnis

Markmið verkefnisins var að rannsaka búsetu starfsfólks á vinnustöðum til að fá hugmynd um ferðamynstur (e. commuting patterns) fólks til og frá vinnu. Upplýsingar um ferðamynstur eru síðan nýttar til að skilgreina vinnusóknarsvæði. Erlendis eru ferðamynstur fundin þannig að búseta fólks og starfsstöð er samkeyrð í gagnaböndum Hagstofu viðkomandi lands. Hérlendis eru upplýsingar um starfsstöðvar fólks í opinberum gagnagrunnum því miður brotkenndar og erfitt að nýta gögnin til greininga í samgöngu- og skipulagsverkefnum. Helsta fyrirstaða þess að gögnin séu nothæf er sú að stór fyrirtæki með margar starfsstöðvar eru með allt starfsfólk skráð í höfuðstöðvum sínum og það skekkir niðurstöður verulega. Vonir standa til að þessar upplýsingar verði aðgengilegar á næstu árum en á meðan svo er ekki, er hægt að nýta niðurstöður þessarra rannsóknarverkefna í faglegar greiningar í samgöngu- og skipulagsmálum.

Tilgangur verkefnis

Tilgangur verkefnisins var að búa til gagnasafn sem getur styrkt grunngreiningar sem vinna þarf í tengslum við samgönguáætlun varðandi samgöngubætur innan vinnusóknarsvæða, Landsskipulagsstefnu, sóknarætlunar landshluta og aðrar staðbundnar greiningar.



Mynd 2 Vinnusóknarsvæði þéttbýlisstaða 2014, Bygðastofnun

Hvað er vinnusóknarsvæði?

Í landsskipulagsstefnu 2015-2026 og Samgönguáætlun 2015-2018 er unnið með hugtakið vinnusóknarsvæði og skilgreiningu á því þar sem vinnusóknarsvæði er skilgreint sem stærri þéttbýliskjarni og aðrir minni kjarnar í kring þar sem íbúar geta sótt vinnu til daglega. Þessi skilgreining á vinnusóknarsvæði frá árinu 2014 setur t.d. mið-Austurland sem eitt vinnusóknarsvæði. Niðurstöður rannsóknarverkefnisins fyrir mið-Austurland sýnir hins vegar að vinnusóknarsvæðin eru í raun mun fleiri og m.a.s. ekki eins eftir kynjum:

- Egilsstaðir - Fellabær – Reyðarfjörður (bæði kyn)
- Seyðisfjörður – Egilsstaðir – Reyðarfjörður (bæði kyn)
- Eskifjörður – Reyðarfjörður – Fáskrúðsfjörður (bæði kyn)
- Neskaupsstaður – Reyðarfjörður (bæði kyn)
- Neskaupsstaður - Egilsstaðir (konur)

Hvað eru ferðamynstur?

Ferðamynstur vísar til þess hversu langt fólk er tilbúið að ferðast á milli heimilis og vinnustaðar og er í raun hægt að skipta í tvö undirheiti, annars vegar vinnusóknarmynstur og hins vegar búsetumynstur. Vinnusóknarmynstur er þannig mynstur fyrir hvar fólk vinnur miðað við staðsetningu heimilis, t.d. hvar vinnur fólk sem býr í Bolungarvík. Búsetumynstur er hins vegar í hina áttina, þ.e.a.s. mynstur fyrir hvar fólk býr miðað við vinnustað/bæjarfélag, t.d. hvar býr fólk sem vinnur í Bolungarvík. Vinnusóknarmynstur og búsetumynstur geta oft verið mjög ólík, eins og já má á mynd 3 og 4 fyrir Bolungarvík. Vinnusóknarmynstur sýnir að um 62% íbúa Bolungarvíkur vinnur í Bolungarvík og 36% vinna á Ísafirði, sem þýðir að töluvert stór hluti íbúa Bolungarvíkur er að sækja vinnu út fyrir bæjarfélagið. Búsetumynstur fyrir Bolungarvík sýnir hins vegar að 80% þeirra sem vinna í Bolungarvík búa þar líka, 20% þeirra sem vinna í Bolungarvík búa hins vegar á Ísafirði. Það er sem sagt nettó útlæði af vinnandi fólki frá Bolungarvík.



Mynd 3 Vinnusóknarmynstur fyrir Bolungarvík



Mynd 4 Búsetumynstur fyrir Bolungarvík

Helstu niðurstöður

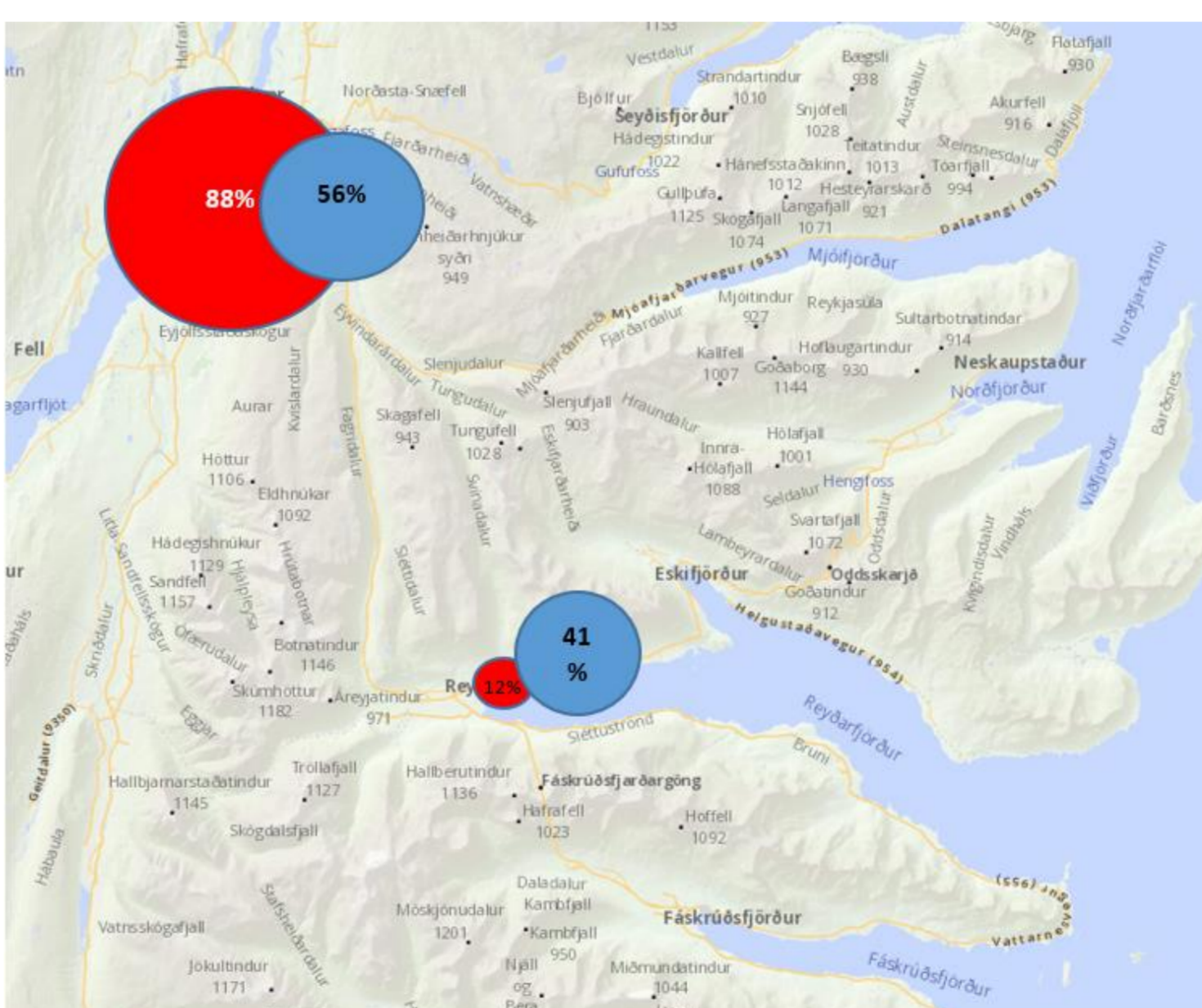
Helstu niðurstöður allra verkefnanna voru þær að vinnusóknarsvæði fólks eru almennt töluvert minni en þau vinnusóknarsvæði sem Bygðastofnun hefur unnið með. Ferðamynstur eru líka töluvert ólík eftir kynjum, almennt virðast konur vinna nær heimilinu en karlar.



Mynd 5 Vinnusóknarsvæði Akraness skv. korti Bygðastofnunar frá 2014

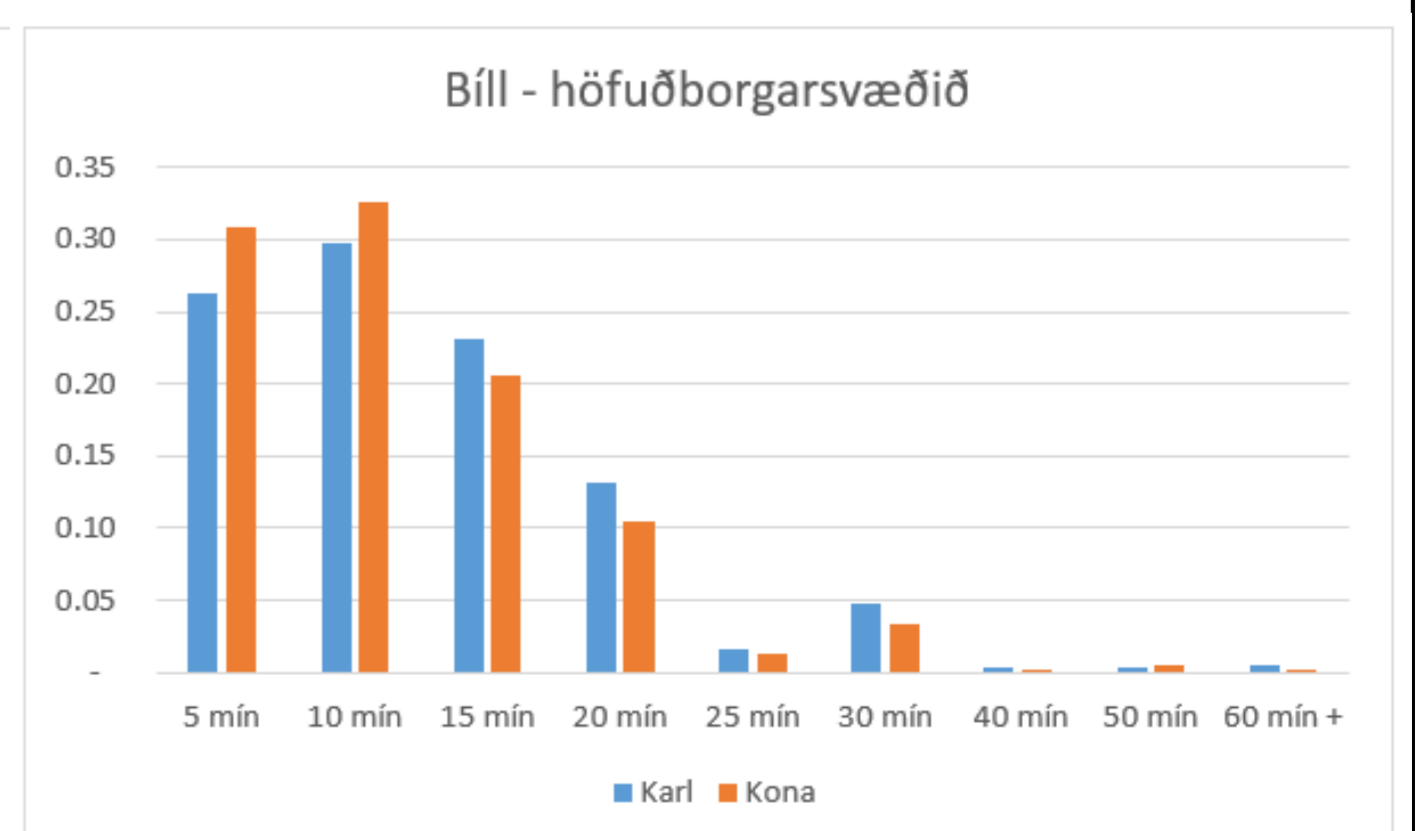
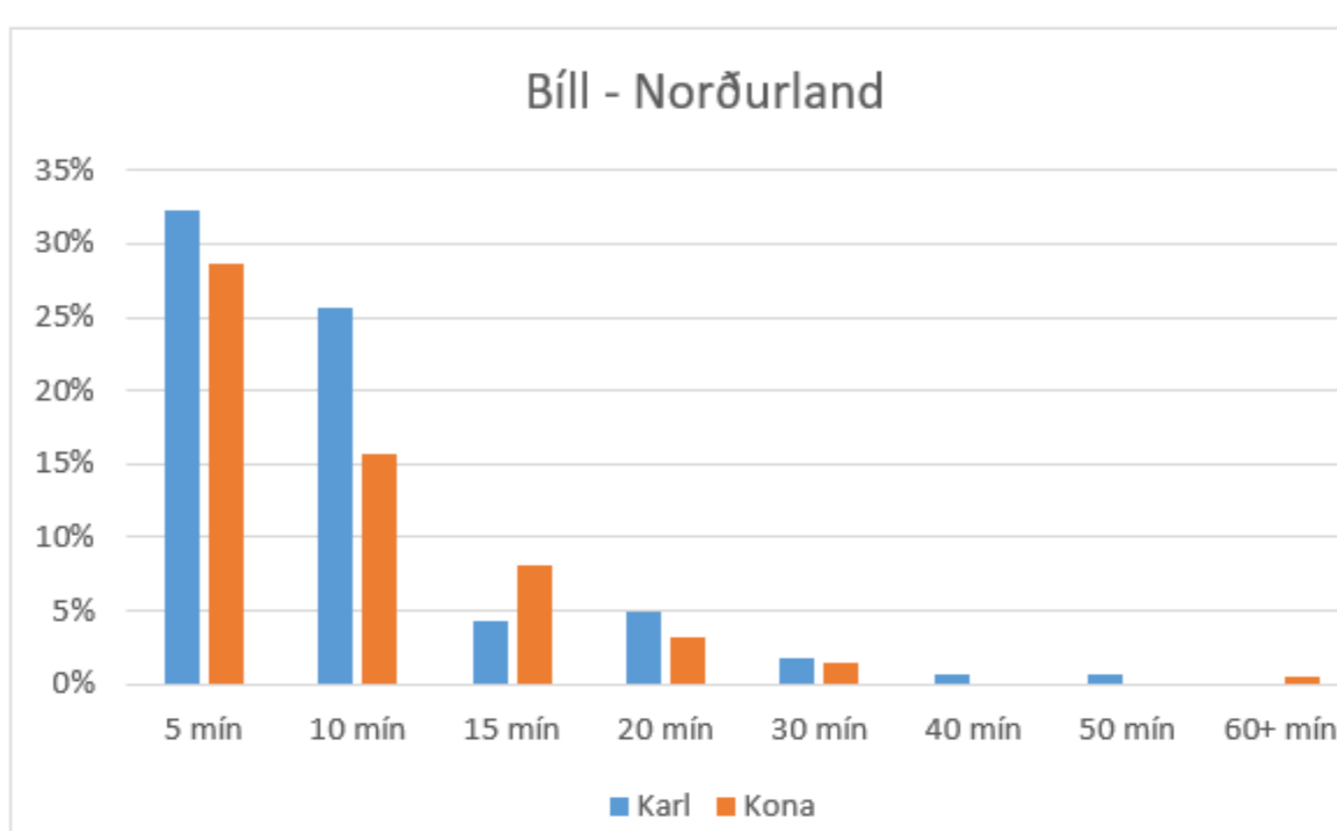


Mynd 6 Vinnusóknarsvæði Akraness skv. niðurstöðum rannsóknarverkefnis



Mynd 7: Vinnusóknarmynstur fyrir Egilsstaði, þ.e.a.s. hvar vinna íbúar Egilsstaða. Hér sést skýrt hversu mikill munur getur verið á kynjunum, blái liturinn sýnir niðurstöður fyrir karla og rauði liturinn niðurstöður fyrir konur. Um 56% karla sem búa á Egilsstöðum vinnur líka á Egilsstöðum, 41% vinna síðan á Reyðarfirði. Hins vegar vinna 88% kvenna sem búa á Egilsstöðum einnig á Egilsstöðum og 12% vinna á Reyðarfirði.

Ásamt því að spyrja fólk um staðsetningu vinnu og heimilis var einnig spurt ýmissa almennra spurninga um t.d. aldur, ferðamáta og skoðun fólks á samgöngum. Ein spurningin var „Ef þú réðir staðsetningu núverandi vinnu, hvað væri hún langt frá heimili þínu“ og var tilgangur hennar að reyna að ná fram óskum fólks um ferðavegalengdir. Niðurstöður þessarar spurningar sýna skýrt að fólk vill vinna nálægt heimili sínu sé þess kostur. Stefna stjórnvalda hefur hins vegar á síðustu árum verið sú að reyna að stækka vinnusóknarsvæði fólks, niðurstöður þessa verkefnis velja því upp þeirri spurningu hvort stjórnvöld ættu frekar að stefna á að styrkja byggðirnar sjálfar?



Mynd 7 Sýnir óskavegalengd fólks til vinnu á Norðurlandi, og höfuðborgarsvæðinu, ef það réði staðsetningu núverandi vinnu. Á bilinu 65-85% myndu helst vilja hafa vinnuna í innan við korters ferðatíma frá heimilinu. Einungis á bilinu 5-10% svara því til að vera tilbúnir að ferðast lengur en 30 mín til vinnu.