

# Erlendir ferðamenn og hringvegurinn 2010-2018





# Erlendir ferðamenn og hringvegurinn 2010-2018



Á Möðrudalsöræfum; áningarstaður við hringveginn.

**Greinargerð unnin með stuðningi  
rannsóknasjóðs Vegagerðarinnar**



**ágúst 2019**

Höfundur skýrslunnar ber ábyrgð á innihaldi hennar.  
Niðurstöður hennar ber ekki að túlka sem yfirlýsta stefnu Vegagerðarinnar  
eða álit þess fyrirtækis sem höfundur starfar hjá.

**Höfundur: Rögnvaldur Guðmundsson**

Rannsóknir og ráðgjöf ferðapjónustunnar ehf

Erluhrauni 4, 220 Hafnarfirði

rognvaldur@rrf.is

**Ljósmyndir:** Rögnvaldur Guðmundsson og Frank Bradford.

**Kápu mynd:** Erlendir ferðamenn við Þorvaldseyri undir Eyjafjöllum.

# Efnisyfirlit

---

	<b>Helstu niðurstöður</b>	<b>1</b>
<b>1.0</b>	<b>Inngangur</b>	<b>5</b>
1.1	Kannanir	5
1.2	Úrvinnsla	6
<b>2.0</b>	<b>Erlendir ferðamenn á Íslandi 2004-2018</b>	<b>8</b>
2.1	Ferðamenn með flugi og ferju, gistinætur þeirra og samsetning	8
2.2	Ferðamáti og farartæki	11
2.3	Ferðamenn með skemmtiferðaskipum	13
<b>3.0</b>	<b>Notkun erlendra ferðamanna á bílaleigubílum 2018 - samanburður við fyrri ár</b>	<b>14</b>
3.1	Notkun bílaleigubíla	14
3.2	Fjöldi sem nýtti bílaleigubíla 2018, 2016, 2014 og 2010	15
3.3	Akstursvegalengdir	16
<b>4.0</b>	<b>Niðurstöður spurninga um hringveginn 2018</b>	<b>19</b>
4.1	Vitneskja um hringveginn	19
4.2	Áhrif hringvegarins á ákvörðun um Íslandsferð	20
4.3	Farið hringinn; samanburður við fyrri ár	21
4.4	Einkunn hringvegarins	24
<b>5.0</b>	<b>Umferð erlendra ferðamanna á bílaleigubílum eftir tíu stöðum á hringveginum 2010-2018</b>	<b>25</b>
5.1	Staðirnir og forsendur mælinga	25
5.2	Hafnarfjall	28
5.3	Hrútafjörður	29
5.4	Blönduhlíð	30
5.5	Eyjafjörður	31
5.6	Ljósavatnsskarð	32
5.7	Urriðavatn	33
5.8	Lómagnúpur	34
5.9	Pétursey	35
5.10	Þjósárbrú	36
5.11	Sandskeið	37
5.12	Allir staðirnir	38
<b>Viðauki 1</b>	Könnun meðal erlendra ferðamanna um hringveginn.	
<b>Viðauki 2</b>	Heildarumferð á stöðunum tíu 2010, 2014, 2016 og 2018. Gröf frá Vegagerðinni.	



## Helstu niðurstöður

---

### Notkun erlendra ferðamanna á bílaleigubílum

---

- Sé litið til þróunarinnar síðustu átta árin má áætla út frá *Dear Visitors* könnun RRF að árið 2018 hafi um 1.300 þúsund ferðamenn nýtt sér bílaleigubíla á Íslandi (60% gesta), samanborið við um 960 þúsund árið 2016 (56%), 480 þúsund árið 2014 (48%) og 180 þúsund árið 2009 (37%). Samkvæmt þessu nýttu 7,2 sinnum fleiri ferðamenn sér bílaleigubíla á Íslandi árið 2018 en árið 2010, 2,7 falt fleiri árið 2018 en 2014, 36% fleiri árið 2018 en 2016.
- Yfir sumarmánuðina þrjú árið 2018 nýttu að jafnaði 67% sér bílaleigubíla, sama hlutfall gesta á jaðarmánuðunum apríl, maí, og september, um 56% í mars og október en 44-48% ferðamanna yfir dimmstu vetrarmánuðina (janúar, febrúar, nóvember og desember).
- Af íbúum einstakra markaðssvæða nýttu ferðamenn frá Benelux löndunum sér helst bílaleigubíla í ferð sinni á Íslandi árið 2018 (78%) en síðan gestir frá Suður-Evrópu (74%). Þá komu ferðamenn frá Mið-Evrópu (63%), Norður-Ameríku (63%), Asíu (62%), ferðamenn frá Norðurlöndunum (57%) og utan helstu markaðssvæða (52%). Gestir frá Bretlandseyjum ráku lestina (41%).
- Áætlað er að 15 sinnum fleiri erlendir ferðmenn hafi nýtt sér bílaleigubíla yfir helstu vetrarmánuðina árið 2018 (janúar, febrúar, nóvember, desember) en árið 2010, eða 253 þúsund manns á móti 17 þúsund. Þær benda einnig til þess að um 11 sinnum fleiri ferðamenn á jaðartímunum árið 2018 (mars, apríl, maí, sept. og okt.) hafi nýtt sér bílaleigubíla en ferðamenn sömu mánuði 2010, eða um 530 þúsund á móti um 48 þúsund. Hins vegar var fjölgunin mun minni, eða 4,5 föld, yfir helstu sumarmánuðina (júní, júlí og ágúst), um 518 þúsund sumarið 2018 á móti 115 þúsund sumarið 2010.
- Um 60% þeirra sem leigðu bílaleigubíl árið 2018 gerðu það utan sumarmánuðanna þriggja. Það hlutfall var 59% árið 2016, 44% árið 2014 og 36% utan sumars árið 2010.
- Þau 60% erlendra gesta sem nýttu sér bílaleigubíla árið 2018 óku að meðaltali um 1.562 km þann tíma sem þeir leigðu bílana. Heildarakstur á hvern leigusamning var að jafnaði lengstur í september, um 1.810 km, en stytur í janúar, um 960 km.
- Áætlað er að meðalakstur á bílaleigubílum á hverja útleigu árið 2018 eftir búsetu hafi verið lengstur meðal gesta frá Suður-Evrópu (2.130 km) en síðan meðal gesta frá Asíu (1.870 km), Mið-Evrópu (1.840 km), meðal gesta utan helstu markaðssvæða (1.660 km), frá Benelux löndunum (1.540 km) og frá Norður-Ameríku (1.310 km). Skemmstur var meðalakstur bílaleigubíla meðal Norðurlandabúa og Breta (1.120 km hjá báðum hópum).
- Áætlað er að erlendir ferðamenn hafi ekið bílaleigubílum alls um 660 milljónir km á Íslandi árið 2018 (22% meira en 2016). Það samsvarar meðalakstri um 56 þúsund heimilisbíla á

Íslandi miðað við 12 þúsund km akstur á ári. Í lok árs 2018 voru um 252 þúsund skráðir fólksbílar á landinu í eigu Íslendinga eða um 0,72 bíll á hvern íbúa. Samkvæmt þessu má áætla akstur erlendra ferðamanna á bílaleigubílum árið 2018 um 22% af öllum einkaakstri Íslendinga það ár. Ef miðað er við 8 lítra meðaleyðslu bílanna á hverja 100 km og eldsneytisverð að jafnaði 200 kr á lítra má lauslega slá á að eldsneytisútgjöld erlendra ferðamanna vegna aksturs á bílaleigubílum á Íslandi árið 2018 hafi numið um 10,6 milljörðum króna. Þar af fer yfir helmingur til ríkisins.

- Til samanburðar má nefna að áætlað er að árið 2016 hafi erlendir ferðamenn ekið bílaleigubílum á Íslandi um 540 milljónir km, 270 milljónir km árið 2014 og um 100 milljónir km árið 2010. Því er áætlað að álag bílaleigubíla á vegakerfið, þar sem erlendir ferðamenn voru við stýrið, hafi verið um 6,6 falt meira árið 2018 en árið 2010 og 2,4 falt meira en árið 2014.
- Áætlað er að gestir frá Norður-Ameríku hafi ekið mest á bílaleigubílunum árið 2018 eða um 201 milljónir km (30% af heildinni). Síðan komu Mið-Evrópubúar með 105 milljón km (16%) og ferðamenn frá Suður-Evrópu með 103 milljónir km (15,5%) og Asíu með 80 milljónir km (12%). Þá komu ferðamenn utan helstu markaðssvæða með 71 milljón km (11%), gestir frá Bretlandi með 43 milljónir km (6,5%) og ferðamenn frá Norðurlöndunum með 33 milljónir km (5%). Ferðamenn frá Benelux löndunum óku styst, um 25 milljónir km (4%).

### Spurningar um hringveginn 2018

---

- 68% svarenda sumarið 2018 og 61% utan sumars (september-desember) sögðust hafa haft vitneskju um hringveginn fyrir komuna til landsins. Þeir sem leigðu sér bílaleigubíl höfðu mun frekar vitneskju um hringveginn (76-77%) en þeir sem nýttu sér hópferðabíl eða áætlunarbíl (41-52%). Af gestum frá einstökum markaðssvæðum höfðu ferðamenn frá Bretlandi síst vitnesku um hringveginn en síðan Norðurlandabúar utan sumars.
- 37% svarenda sumarið 2018 og 27% utan sumars (sept.-des.) töldu að hringvegurinn hefði haft áhrif á ákvörðun þeirra um að koma til Íslands. Hringvegurinn hafði margfalt meiri áhrif á ákvörðun um Íslandsferð meðal þeirra sem leigðu sér bílaleigubíl (40-44%) en hjá þeim sem nýttu sér hópferðabíl eða áætlunarbíl (12-17%). Af gestum frá einstökum markaðssvæðum hafði hringvegurinn mest áhrif á ákvörðun Íslandsheimsóknar meðal gesta utan helstu markaðssvæða og ferðamanna frá Suður-Evrópu en minnst meðal ferðamanna frá Norðurlöndunum, Mið-Evrópu og Bretlandi.
- 32% ferðamanna sumarið 2018 og 16% utan sumars (sept.-des.) fóru allan hringinn. Karlar fóru hringinn heldur meira en konur og yngri fólk frekar en það eldra. Ferðmenn frá Suður-Evrópu fóru helst allan hringveginn en síst ferðamenn frá Bretlandi og Norðurlöndunum. Ferðamenn á bílaleigubílum voru um fjórfalt líklegri til að fara hringinn en ferðamenn sem nýttu sér hópferðabíla og fimm sinnum líklegri en þeir sem notuðu áætlunarbíla.



- Áætlað er að 450 þúsund erlendir ferðamenn hafi farið allan hringveginn árið 2018 eða um 21% af gestum til Íslands. Þar af fóru 252 þúsund hringinn yfir sumarmánuðina þrjá, eða 56% þeirra, en um 198 þúsund utan sumars, eða 44%. Á bilinu 33-35% ferðamanna í júlí og ágúst fóru hringinn en einungis 6-8% ferðamanna í janúar, febrúar og desember.
- Áætlað er að 88% allra þeirra erlendu ferðamanna sem fóru hringinn árið 2018 hafi nýtt sér bílaleigubíl (398 þúsund) en um 12% annan ferðamáta (12%).
- Áætlað er að 37% sumarferðamanna 2010 (júní, júlí, ágúst) hafi farið hringinn en 33% sumargesta 2018. Hins vegar hafi aðeins rúmlega 5% erlendra ferðamanna utan sumars árið 2010 farið hringinn en um 14% ferðamanna utan sumars árið 2018.
- Sumargestir árið 2018 gáfu hringveginum meðaleinkunnina 8,2 en ferðamenn utan sumars 8,75. Verður það að teljast góð einkunn og því líklegt að hringferðin hafi í flestum tilvikum staðið undir væntingum.

### Umferð á tíu stöðum við hringveginn

---

- Áætlað er að árdagsumferð (ÁDU) erlendra bílaleigubíla við Hafnarfjall hafi aukist 5,6 falt (um 460%) frá 2010 til 2018, sumardagsumferð (SDU) 4,2 falt og vetrardagsumferð (VDU) um 15 falt.
- Áætlað er að árdagsumferð (ÁDU) erlendra bílaleigubíla á hringveginum í Hrútafirði hafi aukist 4,6 falt (um 360%) frá 2010 til 2018, sumardagsumferð (SDU) þrefalt og vetrardagsumferð (VDU) rúmlega 13 falt.
- Áætlað er að árdagsumferð (ÁDU) erlendra bílaleigubíla á hringveginum sunnan Ólafsfjarðarvegur í Eyjafirði hafi aukist 5,3 falt (um 430%) frá 2010 til 2018, sumardagsumferð (SDU) fjórfalt og vetrardagsumferð (VDU) 19 falt.
- Áætlað er að árdagsumferð (ÁDU) erlendra bílaleigubíla á hringveginum í Ljósavatnsskarði hafi aukist 5,6 falt (um 460%) frá 2010 til 2018, sumardagsumferð (SDU) 4,1 falt og vetrardagsumferð (VDU) 16 falt.
- Áætlað er að árdagsumferð (ÁDU) erlendra bílaleigubíla á hringveginum við Urriðavatn í Múlasýslu hafi aukist sexfalt (um 500%) frá 2010 til 2018, sumardagsumferð (SDU) 4,3 falt og vetrardagsumferð (VDU) 25 falt.
- Áætlað er að árdagsumferð (ÁDU) erlendra bílaleigubíla á hringveginum við Lómagnúp hafi aukist 8,7 falt (um 770%) frá 2010 til 2018, sumardagsumferð (SDU) 5,2 falt og vetrardagsumferð (VDU) 44 falt.
- Áætlað er að árdagsumferð (ÁDU) erlendra bílaleigubíla á hringveginum við Pétursey hafi aukist 8,7 falt (um 770%) frá 2010 til 2018, sumardagsumferð (SDU) 5,7 falt og vetrardagsumferð (VDU) 24 falt.

- Áætlað er að árdagsumferð (ÁDU) erlendra bílaleigubíla á hringveginum við Þjórsárbrú hafi aukist 8,1 falt (um 710%) frá 2010 til 2018, sumardagsumferð (SDU) 5,4 falt og vetrardagsumferð (VDU) 21 falt.
- Áætlað er að árdagsumferð (ÁDU) erlendra bílaleigubíla á hringveginum við Sandskeið hafi aukist 7,1 falt (um 610%) frá 2010 til 2018, sumardagsumferð (SDU) 5,2 falt og vetrardagsumferð (VDU) 12 falt.
- Hlutfall umferðar erlendra ökumanna af árdagsumferð árið 2018 er áætluð áberandi hæst við Lómagnúp (76%), síðan við Pétursey (54%) og Urriðavatn (53%) en lægst á Sandskeiði (13%) og síðan undir Hafnarfjalli (18%).
- Áætluð hlutfallsleg aukning árdagsumferðar bílaleigubíla á vegum erlendra ferðamanna á árabílinu 2010 til 2018 var mest við Sandskeið, eða 6,6 föld, fimmföld við Þjórsárbrú, 4,4 föld við Hafnarfjall, 4,2 föld við Urriðavatn, fjórföld í Eyjafirði, 3,3 föld í Hrótafirði og í Ljósavatsskarði, 3,1 föld við Blönduhlíð og rúmlega tvöföld við Lómagnúp og Pétursey. Vetrardagsumferð jókst síðan alls staðar hlutfallslega mun meira en sumardagsumferð, enda fjölgaði ferðamönnum utan sumars mun meira en sumargestum á þessu árabíli

## 1.0 Inngangur

---

### 1.1 Kannanir

---

Kafli 2.0 í þessari samantekt, *Erlendir ferðamenn á Íslandi 2004-2018*, byggir að mestu á *Dear Visitors* könnuninni sem fyrirtækið Rannsóknir og ráðgjöf ferðaþjónustunnar (RRF) hefur framkvæmt meðal erlendra brottfarargesta á fríhafnarsvæðinu í Flugstöð Leifs Eiríkssonar allt frá árinu 1996 og stöðugt allt árið frá 2004. Könnunin er í boði á sex tungumálum: ensku, norsku, þýsku, frönsku, ítölsku og spænsku. Árlega hafa fengist 2.700 til 4.000 svör við könnuninni og hefur svörun verið 72-78%. Einnig er byggt á talningu Ferðamálastofu á brottfararfarþegum í Leifstöð og á upplýsingum frá Austfari ehf um ferðamenn með Norrænu og ISAVIA varðandi umferð um aðra flugvelli en Leifstöð.

Í kafla 3.0, um notkun erlendra ferðamanna á bílaleigubílum, er einnig mest stuðst við *Dear Visitors* könnunina árið 2018 (um 3.800 svör) en einnig þá sömu könnun frá árunum 2016, 2014 og 2010. Í henni hefur einnig verið spurt hve margir eru í bílaleigubílum að bílstjóra meðtöldum og jafnframt í hve marga daga bíllinn er leigður.

Í kafla 4.0 verða kynntar niðurstöður fjögurra sérspurninga fyrir Vegagerðina um hringveginn sem hafa verið í *Dear Visitors* könnun RRF í Flugstöð Leifs Eiríkssonar frá því í júní 2018 (alls um 1.900 svör). Þar var fyrst spurt hvort ferðamenn vissu af hringveginum áður en þeir komu til landsins. Ef já, þá hvort vitneskjan um hringveginn hefði haft áhrif á ákvörðun þeirra um að koma til Íslands. Í þriðja lagi var spurt hvort ferðamennirnir hefðu farið allan hringinn, mestan hluta hans, nokkurn hluta eða ekkert. Þeir sem höfðu farið allan hringinn voru loks spurðir hvaða einkunn þeir gæfu hringveginum á bilinu 1 til 10 (10 er hæsta einkunn). Niðurstöður þessara spurninga verða greindar kynni, aldri, búsetu (markaðssvæði), ferðamáta og farartæki gesta og einnig eftir tímabilum ársins. Eldri gögn RRF (fyrir júní 2018) í *Dear Visitors* könnuninni bjóða einnig upp á það að greina hvort ferðamenn fara allan hringinn (þjóðveg 1), hluta hans eða ekkert. Verður því hlutfall erlendra gesta sem fóru allan hringveginn skoðað allt árið 2018 og borið saman árin 2016, 2014 og 2010 með áherslu á þá sem fóru um á bílaleigubílum.

Í kafla 5.0 verður gagnagrunnur RRF á tímabilinu 2010 til 2018 nýttur til að áætla fjölda bílaleigubíla á vegum erlendra ferðamanna eftir tímabilum árs á tíu völdum stöðum við hringveginn:

Við Hafnarfjall	Urriðavatn (norðan Fellabæjar)
Austan Hrótafjarðar	Lómagnúpur
Blönduhlíð	Pétursey
Eyjafjörður, sunnan Ólafsfj.vegar (82)	Þjórsárbrú
Ljósavatnsskarð	Sandskeið

Tilgangurinn er að áætla hvert hlutfall bílaleigubíla erlendra gesta er af allri umferð á viðkomandi stöðum. Er það gert með því að bera niðurstöður könnunar RRF saman við umferðartölur Vegagerðarinnar á nálægum mælistöðum hringveginum, þ.e. árdagsumferð (ÁDU), sumardags-

umferð (SDU) og vetrardagsumferð (VDU).<sup>1</sup> Þannig verður reynt að áætla aukningu í álagi á hringvegin (þjóðveg 1) á þessum stöðum frá 2010 til 2018 og einnig breytingar eftir árstíðum, s.s. aukið álag vegna mikillar fjölgunar vetaferðamanna á síðustu árum.

## 1.2 Úrvinnsla

Erlendir ferðamenn í *Dear Visitors* könnuninni eru flokkaðir eftir sjö markaðssvæðum hvað búsetu varðar. Gestir utan þeirra svæða eru hafðir saman undir heitinu *önnur svæði*.

**Tafla 1.1 Skilgreining á markaðssvæðum**

Markaðssvæði	Lönd
<b>Norðurlönd</b>	Noregur, Svíþjóð, Finnland og Danmörk.
<b>Mið-Evrópa</b>	Þýskaland, Pólland, Tékkland, Austurríki og Sviss.
<b>Benelux löndin</b>	Belgía, Holland og Lúxemborg.
<b>Bretlandseyjar</b>	England, Wales, Skotland og Írland.
<b>Suður-Evrópa</b>	Ítalía, Frakkland, Spánn, Portúgal, Grikkland ...
<b>Norður-Ameríka</b>	Bandaríkin, Kanada og Mexíkó.
<b>Asía</b>	Kína, Japan, Indland, S-Kórea, Singapore, Ísrael o.fl.
<b>Önnur svæði</b>	Austur-Evrópa, Afríka, Ástralía og Suður-Ameríka.

Í þessari greinargerð verða svör við spurningunum stundum greind eftir áður nefndum markaðssvæðum, en auk þess eftir kyni, aldurshópum, ferðamáta (á eigin vegum - *self drive* ferð - hópferð), farartæki (bílaleigubíll, hópferðabíll, áætlunarbíll...) og eftir dvalarlengd á Íslandi. Einnig eftir mánuðum ársins eða árstíðum.

Þegar rætt er um tölfræðilegan áreiðanleika niðurstaðna eru svokölluð fráviksmörk notuð sem viðmið. Fráviksmörk eru reiknuð fyrir hverja hlutfallstölu og segja til um það með hve mikilli nákvæmni meggi yfirfæra niðurstöður úrtakskönnunar á þann viðmiðunarhóp eða „þýði“ sem til skoðunar er.

Í kafla 3.0 er þýðið t.d. allir erlendir ferðamenn sem komu til Íslands með flugi eða Norrænu árið 2018, um 2.183 þúsund (nær 2,2 milljónir).<sup>2</sup> Áætlað er að 1.408 þúsund þeirra hafi komið utan sumars (64,5%) en 775 þúsund yfir sumarmánuðina júní, júlí og ágúst (35,5%). Í töflu 1.2 má sjá

<sup>1</sup> ÁDU = ársdagsumferð, meðalumferð á dag yfir árið.

SDU = sumardagsumferð, meðalumferð á dag mánuðina júní, júlí, ágúst og september.

VDU = vetrardagsumferð, meðalumferð á dag mánuðina janúar, febrúar, mars og desember.

Heimild: [www.vegagerdin.is](http://www.vegagerdin.is)

<sup>2</sup> Hér er stuðst við talningu Ferðamálastofu meðal brottfararfarþega í Leifsstöð 2018, tölur Austfars hf um farþega með Norrænu og upplýsingar frá Isavia um ferðamenn um flugvellina í Reykjavík, á Akureyri og Egilsstöðum, alls um 2.350 þúsund gestir. Í þessari skýrslu verður hins vegar reiknað út frá 93% þessa fjölda og miðað við 2.183 þúsund erlenda gesti til Íslands árið 2018; 775 þúsund yfir sumarmánuðina þrjá og 1.408 þúsund utan þess tíma. Sjá nánar í neðanmálgrein 3.

fráviksmörkin eftir því hve stórt úrtakið er og eftir hlutfallstölum. Taflan miðar við 95% öryggismörk sem notuð eru í þessari samantekt.

**Tafla 1.2 Fráviksmörk í úrtakskönnun – allar tölur í %**

Fjöldi	5/95	10/90	15/85	20/80	25/75	30/70	40/60	50
100	4,3	5,9	7,0	7,8	8,5	9,0	9,6	9,8
200	3,4	4,6	5,5	6,1	6,2	7,1	7,5	7,7
300	2,5	3,4	4,0	4,5	4,9	5,2	5,5	5,7
400	2,1	2,9	3,5	3,9	4,2	4,5	4,8	4,9
600	1,8	2,4	2,9	3,3	3,6	3,8	4,0	4,2
800	1,6	2,2	2,5	2,9	3,2	3,3	3,6	3,7
1000	1,4	1,9	2,2	2,5	2,7	2,8	3,0	3,1
1300	1,2	1,6	2,0	2,2	2,4	2,5	2,7	2,7
1500	1,1	1,5	1,8	2,0	2,2	2,3	2,5	2,5

Dæmi um notkun á töflu 1.2

Ef 10% svarenda í könnuninni *Dear Visitors sumarið 2018* (sem hér er eitthvað byggt á í öllum köflum þessarar greinargerðar) höfðu nýtt sér ákveðna hluti eða höfðu skoðun á verður frávikði frá gefnu hlutfalli +/- 1,1% miðað við um 1.500 erlenda svarendur sem tóku þátt í henni. Ef það hlutfall hefði hins vegar verið 40% verður frávikði +/-2,5%.

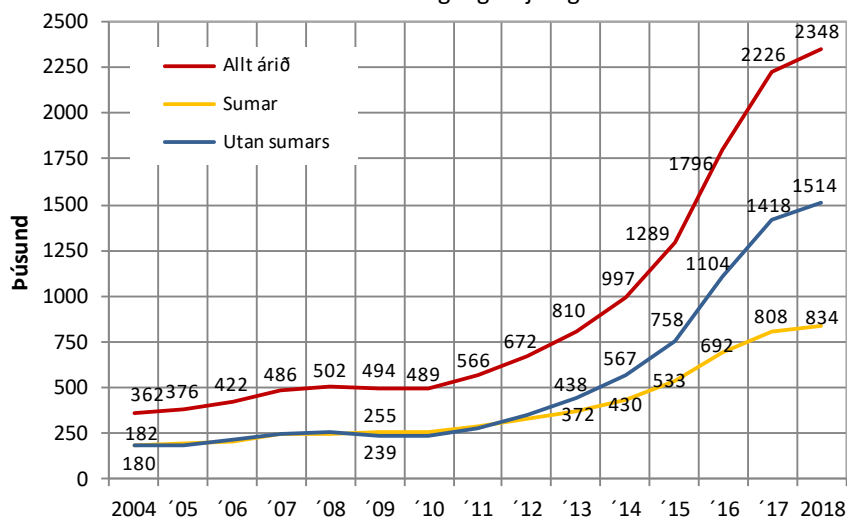
Í *Dear Visitors* könnuninni frá september til desember 2018 verður frávikði frá gefnu hlutfalli hins vegar +/- 1,9% miðað að 10% höfðu ákveðna skoðun og um 1.000 svarendur sem tóku þátt í henni. Ef það hlutfall hefði hins vegar verið 40% verður frávikði +/-3,0%. Þessa tölfræði er gott að hafa í huga við lestur greinargerðarinnar og túlkun niðurstaðna.

## 2.0 Erlendir ferðamenn á Íslandi 2004-2018

### 2.1 Ferðamenn með flugi og ferju, gistinætur þeirra og samsetning

Erlendum gestum til Íslands með flugi fjölgaði verulega á árunum 2004-2007. Fjöldinn stóð síðan nokkurn veginn í stað 2008-2010 en á árabílinu 2011-2017 varð afar mikil fjölgun (20-40% á ári). Á síðasta ári (2018) hægði mikið á og var aukningin 5,5% miðað við opniberar tölur. Niðurstaðan er sú að erlendum gestum til Íslands með flugi og ferju 2004-2018 fjölgaði úr 362 þúsund í 2,35 milljónir, eða 6,5 falt.

**Mynd 2.1** Fjöldi erlendra brottfara frá Íslandi 2004-2018  
ferðamenn með flugi og ferju og vinnandi fólk



Ástæður fyrir stöðnuninni 2008-2010 voru einkum þær að í kjölfar bankahrunsins á Íslandi fækkaði verulega fólki sem kom til Íslands til að vinna og einnig þeim sem komu í viðskiptaerindum. Jafnframt varð nokkur fækkun á ráðstefnugestum. Hina miklu aukningu 2011-2017 má líklega einkum þakka mikilli umfjöllum um Ísland í öllum helstu fréttamiðlum heimsins í kjölfar eldgossins í Eyjafjallajökli árið 2010, mikilli aukningu á sætaframboði í millilandaflugi og meiri fagmennsku í markaðssetningu Íslands sem áfangastaðar, svo sem markaðsátakið *Inspired by Iceland* undir forystu Íslandsstofu er dæmi um. Tengt því er átakið *Ísland allt árið*. Fremur lítil fjölgun árið 2018 skrifast líklega nokkra þætti. Verðlag á Íslandi er á ný komið að þolmörkum ferðamanna, gjaldþrot Air Berlin á árinu 2017, gengislækkun breska pundsins og afleiðingar Brexit á ferðir íbúa þar, blikur á lofti í efnahag Þýskalands o.fl. hefur haft áhrif. Þá settu erfiðleikar í rekstri Wow air mark á umræðuna á síðari hluta ársins.

Ánægjulegt er að frá 2011 hefur ferðamönnum utan sumars fjölgað mun meira en sumargestum í júní, júlí og ágúst, sem leggur grunn að bættri nýtingu fjárfestinga í greininni. Þannig voru ferðamenn (með flugi og ferju) utan sumartíma 2018 um 64,5% gesta til landsins en sumargestir 35,5%. Þá hefur erlendu vinnuafla nú fjölgað verulega á ný síðust árin, einkum vegna uppgangs í ferðapjónustu og byggingariðnaði.

Gistinætur erlendra ferðamanna hér á landi voru allt fram til 2011 um helmingi fleiri að sumri en utan þess. Frá þeim tíma hefur verulega dregið sama og árið 2018 voru erlendar gistinætur á Íslandi umtalsvert færri yfir sumarmánuðina þrjá en hina níu mánuði ársins. Ástæðan er mikið örari fjölgun vetrargesta en sumargesta. Einnig hefur meðaldvöl sumargesta verið að stytast og var t.d. um 8,0 nætur að jafnaði sumarið 2018 samkvæmt könnunum RRF en um 5,7 nætur utan sumars (að jafnaði 6,5 nætur á ferðamann árið 2018). Þannig má áætla að árið 2018 hafi gistinætur erlendra ferðamanna á Íslandi alls verið um 14,2 milljónir talsins; þar af um 6,2 milljónir yfir sumarmánuðina þrjá (44%) en 8,0 milljónir hina níu mánuði ársins (56%). eru þá öll form gistingar meðtalin; á hótélum, gistiheimilum, farfluglaheimilum, á tjaldsvæðum, hjá vinum, í húsbílum, Airbnb, 'camper' bílum sem nú ryðja sér til rúms, tjaldi á víðavangi o.s.frv.<sup>3</sup>

Af gestum frá einstökum markaðssvæðum sem koma til landsins með flugi og ferju voru Norðurlandabúar lengi vel fjölmennastir á ársgrundvelli. Einkum var svo að vetrarlagi, þar til veturinn 2012-2013 þegar gestir frá Bretlandseyjum urðu heldur fleiri og hafði þá fjölgað tvöfalt frá vetrinum 2010-2011. Veturinn 2013-2014 juku Bretar þá forystu sína verulega og enn frekar veturinn 2014-2015. Mikil aukning á gestum frá Norður-Ameríku frá 2016 til 2018 hefur hins vegar skilað þeim á örugglega toppinn meðal gesta utan sumars. Þá hefur gestum utan helstu hefðbundnu markassvæða okkar einnig fjölgað mjög mikið og urðu fleiri en Bretar utan sumars 2017 og juku það forskot verulega árið 2018.

Bretar koma fremur lítið til Íslands að sumarlagi. Að sumri voru ferðamenn frá Norðurlöndum og Mið-Evrópu (Þýskalandi, Póllandi, Sviss og Austurríki) lengi vel fjölmennastir. Frá sumrinu 2013 blönduðu ferðamenn frá N-Ameríku og frá löndum utan helsti markaðssvæða sér í toppbaráttuna. Sumarið 2015 voru gestir frá N-Ameríku áberandi fjölmennastir frá einstökum markaðssvæðum og juku það forskot mikið sumarið 2016 og enn frekar árin 2017 og 2018. Gestir í hópnum „aðrir“ náðu þar öðru sætinu af Mið-Evrópubúum sumarið 2017 og héldu því 2018. Ferðamenn frá Suður-Evrópu (mest Frakkland, þá Spánn og síðan Ítalía) og Mið-Evrópu koma nú voru talsvert færri til Íslands að sumarlagi 2018 en utan þess. Sjá nánar á myndum 2.2 og 2.3.<sup>4</sup>

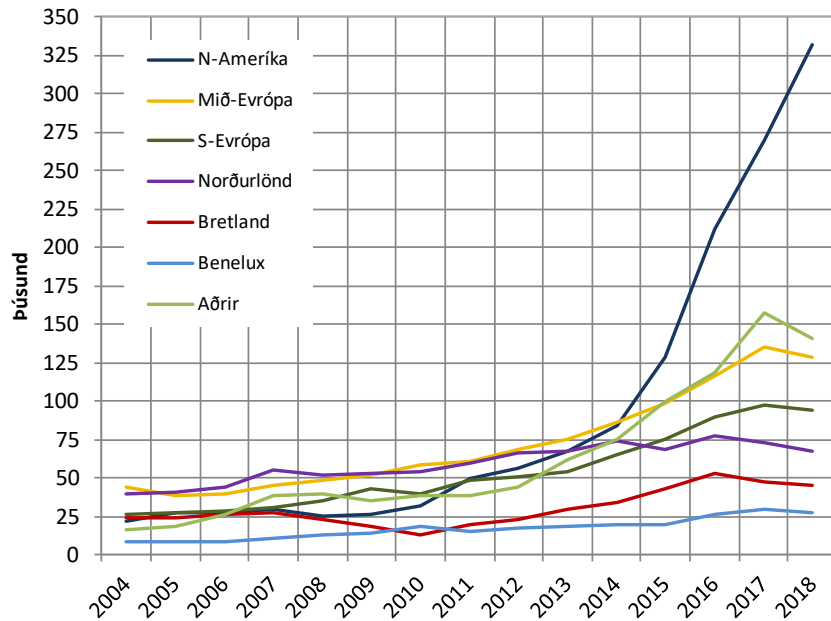
Í hópnum „aðrir“ eru t.d. allir ferðamenn frá Asíu, þar með talinn mjög vaxandi fjöldi Kínverja en einnig Japanir, íbúar Suður-Kóreu, Singapore, Hong Kong, Taívan, Indlands og Ísrael. Má gera ráð fyrir að Asíubúar séu tæplega helmingur þeirra sem hér eru í floknum „aðrir“, þ.e. rúmlega 200 þúsund gestir árið 2018. Auk þess falla í flokkinn „aðrir“ íbúar Ástralíu, fjölmargra landa í

<sup>3</sup> Í þessari greinargerð gert ráð fyrir að 5% erlendra brottfara frá til Íslandi árið 2016, 10% árið 2017 og 7% árið 2018 hafi verið vegna sjálfteygifarþega (þurfa að skipta um flugvél eða fara út af vellinum og til baka samdægurs) og erlendra verkamanna sem ekki eru ferðamenn á Íslandi í þeim skilningi. Því er hér miðað við 95% af heildinni, eða 1.706 þúsund ferðamenn (brottfarir) árið 2016 og 90% af heildinni, eða 2.004 þúsund árið 2017 og 93% af heildinni árið 2018, eða 2.183 þúsund ferðamenn. Við ákvörðun á þessu hlutfalli er byggt á niðurstöðum kannana ISAVIA meðal farþega í Leifsstöð árin 2017 og 2018.

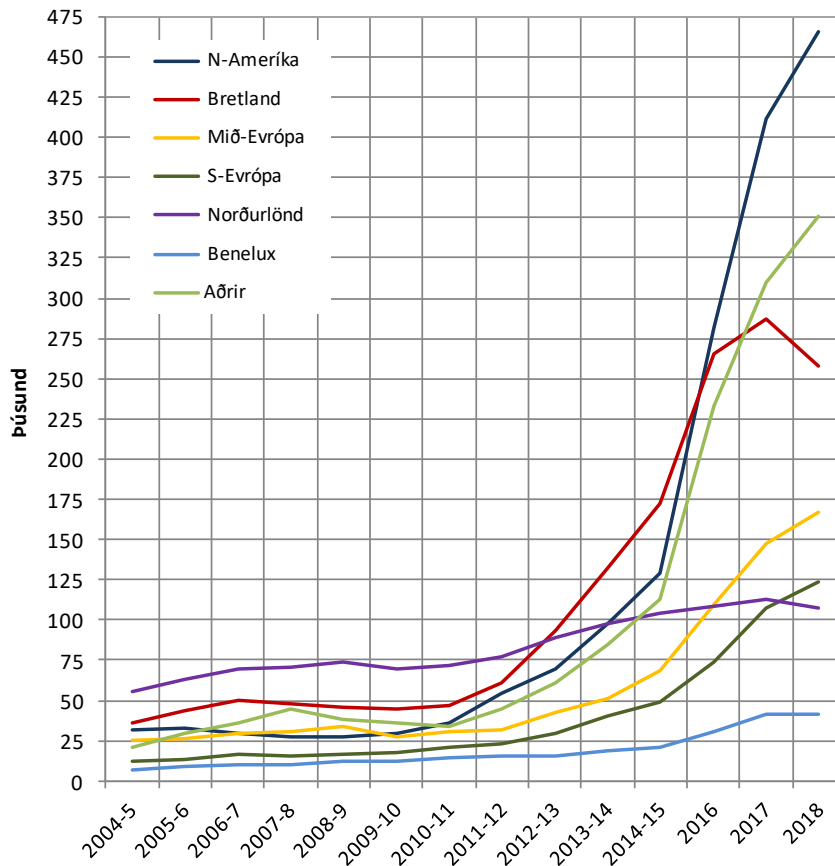
<sup>4</sup> Í grafinu sem sýnir þróunina utan sumars eiga tölurnar við tímabilin frá september fyrra árs til maí næsta árs (utan sumars), nema árin 2016, 2017 og 2018 þar sem miðað er við mánuði utan sumars það ár (janúar-maí og september-desember).

austurluta Evrópu og Eystrasaltsríkjanna. Einnig öll lönd Afríku, Mið- og Suður-Ameríku, en gestum þaðan fjölga hægar.

**Myndi 2.2 Fjöldi erlendra ferðamanna eftir svæðum sumur 2004-2018**



**Myndi 2.3 Fjöldi erlendra ferðamanna eftir svæðum utan sumars 2004-2018**

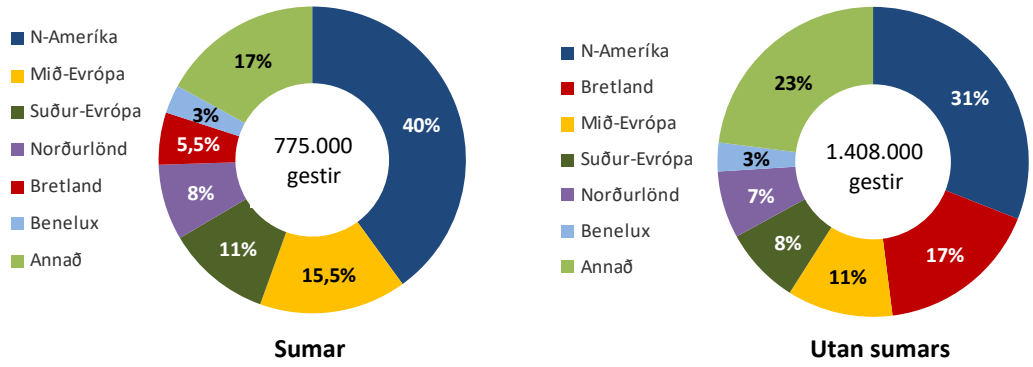




Sumarið 2018 voru um 40% erlendra ferðamanna sem komu til Íslands með flugi eða ferju frá Norður-Ameríku, 17% utan áður hefðbundinna markaðssvæða, 15,5% frá Mið-Evrópu, 11% frá Suður-Evrópu, 8% frá Norðurlöndunum, 5,5% frá Bretlandi og 3% frá Benelux löndunum.

Utan sumars 2018 var samsetning gesta töluvert önnur. Þá voru 31% gesta frá Norður-Ameríku, 23% utan helstu markaðssvæða, 17% frá Bretlandi, 11% frá Mið-Evrópu, 8% frá Suður-Evrópu, 7% Norðurlandabúar en 3% frá Benelux löndunum.

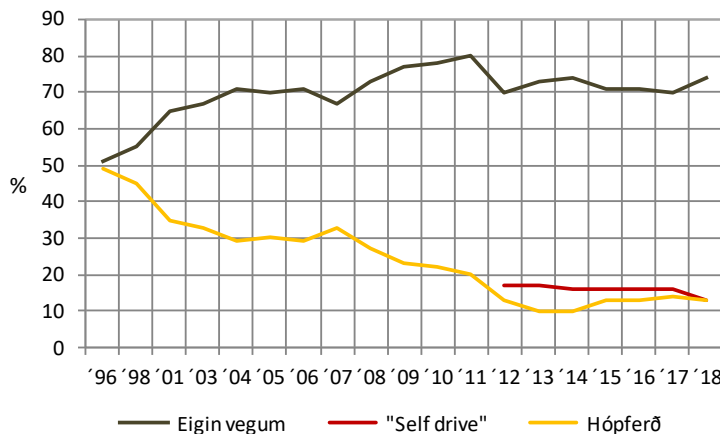
**Myndir 2.4-2.5 Skipting erlendra gesta á Íslandi 2018 - eftir markaðssvæðum**



**2.2 Ferðamáti og farartæki**

Ferðamáti erlendra ferðamanna hefur breyst mjög frá því að reglubundnar kannanir hófust hjá RRF sumarið 1996. Þá skiptust ferðamenn nánast í tvo jafn stóra hópa; annar var í skipulagðri hópferð en hinn í ferð á eigin vegum. Þetta breyttist hratt á næstu árum þannig að sumarið 2003 voru 67% á eigin vegum, tveir af hverjum þremur, en 33% í hópferð. Sumarið 2011 var síðan staðan sú að um 80% voru á eigin vegum en 20% í skipulagðri hópferð. Síðustu árin hafa svo kallaðar 'self drive' ferðir vaxið umtalsvert, þar sem ferðin er að hluta skipulögð, gisting bókuð fyrirfram og auk þess oft bókaður bílaleigubíll en ferðamennirnir keyra sjálfir. Frá sumrinu 2012 hefur RRF spurt um tíðni slíkra ferða. Sumarið 2018 voru 74% svarenda á eigin vegum, 13% í 'self drive' ferð og 13% í skipulagðri hópferð. Er það áþekk niðurstaða og sumrin 2015-2017.

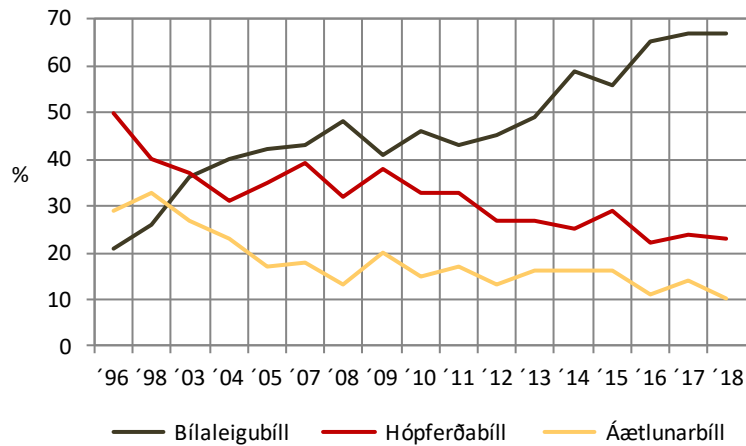
**Mynd 2.6 Ferðamáti erlenda sumargesta á Íslandi 1996-2018**



Utan sumars 2018 var þessu skipting nánast því sú sama; 73% ferðamanna voru þá á ferð á eigin vegum, 13% í 'self drive' ferð og 14% í hópferð.

Aukið sjálfstæði erlendra ferðamanna helst í hendur við aukningu í notkun þeirra á bílaleigubílum en minni notkun á hópferðabílum og áætlunarbílum. Sumarið 1996 nýttu 50% erlendra ferðamanna sér hópferðabíl, 20% áætlunarbíl en 21% bílaleigubíl. Sumarið 2003 notuðu svipað margir hópferðabíl og bílaleigubíl (36-37%) en færri áætlunarbíl (27%). Sumarið 2018 notuðu hins vegar 67% gestanna bílaleigubíl, 22% hópferðabíl og 10% áætlunarbíl. Auk þess eru ferðamenn nokkuð á eigin bílum (Norræna), á bílum vana/ættingja á Íslandi eða nota hjól.

**Mynd 2.7 Helstu farartæki erlendra sumargesta á Íslandi 1996-2018**



Um 67% ferðamanna á jaðarmánuðunum apríl, maí og september 2018 notuðu bílaleigubíl, svipað og helstu sumarmánuðina, um 56% gesta í mars og október en 46% ferðamanna í janúar, febrúar, nóvember og desember. Ef allt árið 2018 er skoðað þá nýttu um 60% bílaleigubíla. Mun fleiri notuðu eitthvað hópferðabíla að vetri en sumri 2018, t.d. um 46% gesta yfir helstu vetrarmánuðina fjóra en að jafnaði um 27% á jaðarmánuðunum.

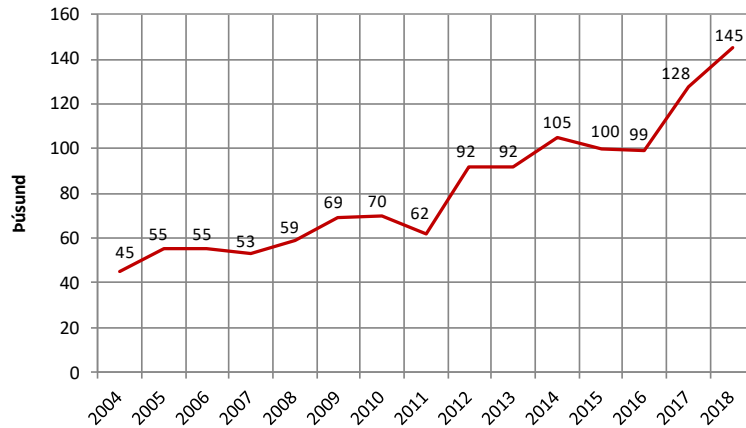


Ferðamenn á bílaleigubílum á Hvalnesi við Eystra horn.

### 2.3 Ferðamenn með skemmtiferðaskipum

Ferðamönnum sem koma með skemmtiferðaskipum til Íslands hefur einnig fjölgað mikið á umliðnum árum. Þannig komu 45 þúsund erlendir skemmtiferðaskipagestir til Íslands árið 2004 (70 skipakomur) en minnst 145 þúsund árið 2018 (152 skipakomur) sem er 3,2 földun (220%).

**Mynd 2.8** Fjöldi farþega með skemmtiferðaskipum til Íslands 2004-2018



Þessir ferðamenn dreifast einkum á mánuðina júní til september en koma einnig lítillega í maí. Þeir gista nær eingöngu um borð í skipunum en fara hins vegar mikið í ýmiss konar skoðunarferðir út frá viðkomustöðum skipanna og/eða skoða sig um á viðkomandi þéttbýlisstað. Ferðamenn með skemmtiferðaskipum árið 2018 voru að vanda flestir frá Þýskalandi (30%), Bandaríkjunum (22%) og Bretlandi (16%). Árið 2018 komu ferðamenn frá Ástralíu (5%) og Kanada (4%) í næstu sætum.<sup>5</sup>

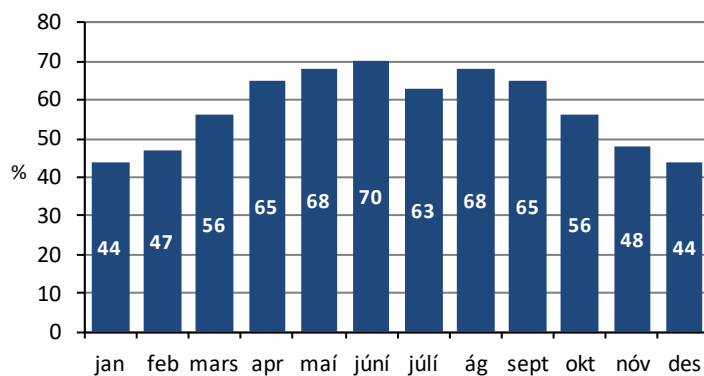
<sup>5</sup> Heimild: [www.faxafloahafnir.is/en/cruise-statistics](http://www.faxafloahafnir.is/en/cruise-statistics)

### 3.0 Erlendir ferðamenn og notkun bílaleigubíla 2018 - samanburður við fyrri ár

#### 3.1 Notkun bílaleigubíla

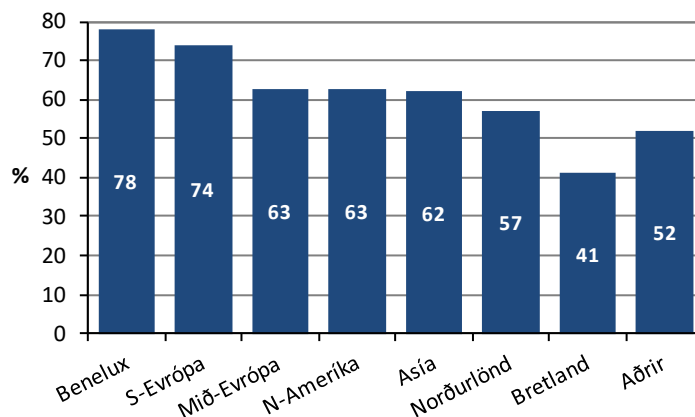
Samkvæmt niðurstöðum í *Dear Visitors* könnun RRF í Leifsstöð árið 2018 (um 3.800 svör) nýttu um 60% erlendar ferðamanna bílaleigubíla í Íslandsferðinni það ár, eða um 1.300 þúsund manns. Yfir sumarmánuðina þrjá nýttu að jafnaði 67% sér bílaleigubíla, sama hlutfall gest á jaðarmánuðunum apríl, maí, og september, um 56% í mars og október en 44-48% ferðamanna yfir dimmstu vetrarmánuðina (janúar, febrúar, nóvember og desember).

**Mynd 3.1 Notuðu bílaleigubíla eftir mánuðum 2018**



Af íbúum einstakra markaðssvæða nýttu ferðamenn frá Benelux löndunum sér helst bílaleigubíla í ferð sinni á Íslandi árið 2018 (78%) en síðan gestir frá Suður-Evrópu (74%). Þá komu ferðamenn frá Mið-Evrópu (63%), Norður-Ameríku (63%), Asíu (62%), ferðamenn frá Norðurlöndunum (57%) og utan helstu markaðssvæða (52%). Gestir frá Bretlandseyjum ráku lestina (41%).

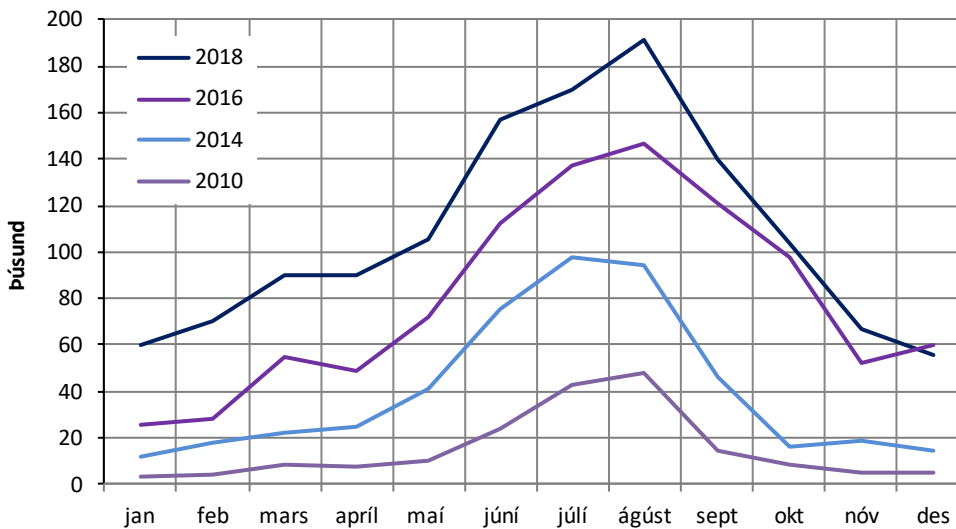
**Mynd 3.2 Notuðu bílaleigubíla 2018 eftir markaðssvæðum**



### 3.2 Fjöldi sem nýtti bílaleigubíla 2018, 2016, 2014 og 2010

Svo sem fram kom á mynd 2.7 hér að framan hefur notkun erlendra ferðamanna á bílaleigubílum aukist jafnt og þétt frá því að mælingar RRF hófust árið 1996, en þó einkum á síðustu 8-9 árum. Sé litið til þróunarinnar síðustu átta árin má áætla út frá *Dear Visitors* könnun RRF að árið 2018 hafi um 1.300 þúsund ferðamenn nýtt sér bílaleigubíla á Íslandi (60% gestanna) samanborið við um 960 þúsund árið 2016 (56%), 480 þúsund árið 2014 (48%) og 180 þúsund árið 2010 (37%). Samkvæmt þessu nýttu 7,2 sinnum fleiri ferðamenn sér bílaleigubíla á Íslandi árið 2018 en árið 2010, 2,7 falt fleiri árið 2018 en árið 2014, 36% fleiri árið 2018 en árið 2016.

**Mynd 3.3** Áætlaður fjöldi erlendra ferðamanna sem nýttu sér bílaleigubíla á Íslandi eftir mánuðum 2018, 2016, 2014 og 2010



<b>2018</b>	60	70	90	90	105	157	170	191	140	104	67	56
<b>2016</b>	26	28	55	49	72	112	137	147	121	98	52	60
<b>2014</b>	12	18	22	25	41	75	98	94	46	16	19	14
<b>2010</b>	3,4	4,0	8,1	7,4	10	24	43	48	14	8,4	4,8	4,7

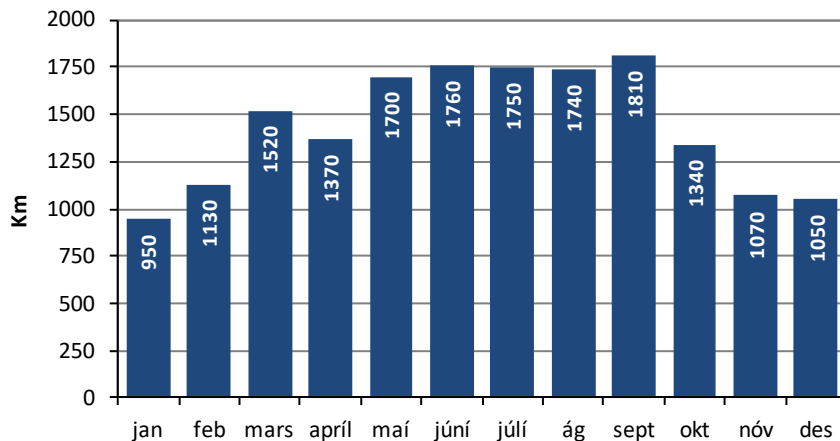
Samkvæmt þessum niðurstöðum má einnig áætla að 15 sinnum fleiri erlendir ferðmenn hafi nýtt sér bílaleigubíla yfir helstu vetramánuðina árið 2018 (janúar, febrúar, nóvember, desember) en árið 2010, eða um 253 þúsund manns á móti 17 þúsund. Þær benda einnig til þess að um 11 sinnum fleiri ferðamenn á jaðartímunum árið 2018 (mars, apríl, maí, sept. og okt.) hafi nýtt sér bílaleigubíla en ferðamenn sömu mánuði 2010, eða um 530 þúsund á móti um 48 þúsund. Hins vegar var fjölgunin mun minni, eða 4,5 föld, yfir helstu sumarmánuðina (júní, júlí og ágúst), um 518 þúsund sumarið 2018 á móti 115 þúsund sumarið 2010.

Um 60% þeirra sem leigðu bílaleigubíl árið 2018 gerðu það utan sumarmánuðanna þriggja. Það hlutfall var 59% árið 2016, 44% árið 2014 og 36% utan sumars árið 2010.

### 3.3 Akstursvegalengdir

Þau 60% erlendra gesta sem nýttu sér bílaleigubíla árið 2018 óku að meðaltali um 1.562 km þann tíma sem þeir leigðu bílana. Heildarakstur á hvern leigusamning var að jafnaði lengstur í september, um 1.810 km, en stytur í janúar, um 960 km.

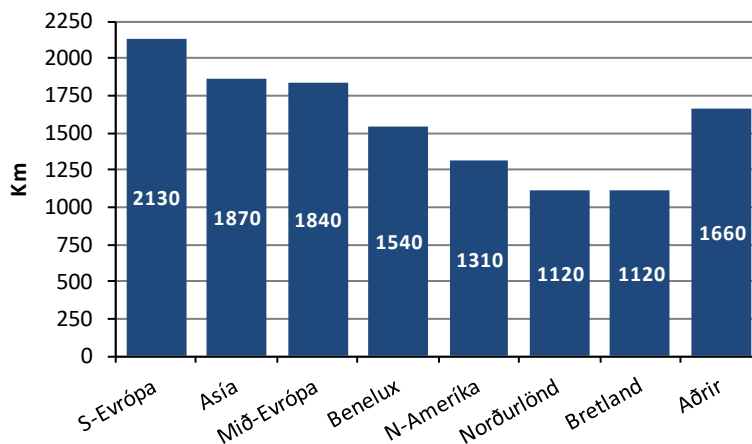
**Mynd 3.4 Meðalakstur erlendra ferðamanna á bílaleigubílum pr útleigu eftir mánuðum 2018**



Meðalakstur ferðamanna á bílaleigubílum sem þeir nýttu sér árið 2018 var um 1.100 km yfir helstu vetrarmánuðina (janúar, febrúar, nóvember og desember), um 1.450 km á jaðarmánuðunum (mars, apríl, maí, september og október) og 2.050 km yfir sumarmánuðina þrjá.

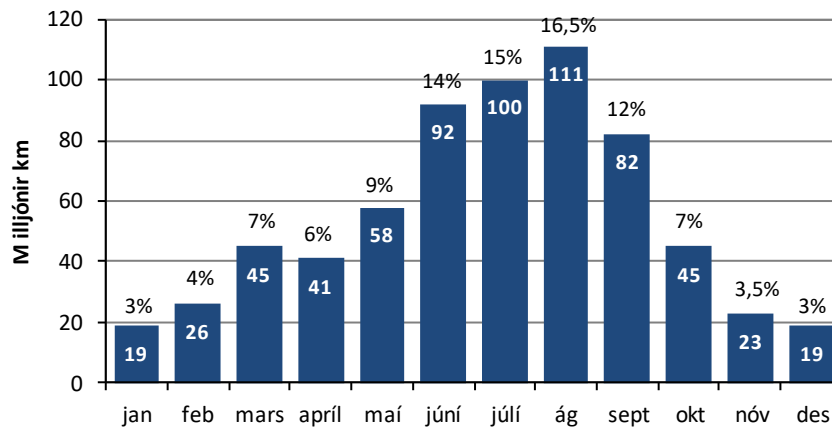
Áætlað er að meðalakstur á bílaleigubílum á hverja útleigu árið 2018 eftir búsetu hafi verið lengstur meðal gesta frá Suður-Evrópu (2.130 km) en síðan meðal gesta frá Asíu (1.870 km), Mið-Evrópu (1.840 km), meðal gesta utan helstu markaðssvæða (1.660 km), frá Benelux löndunum (1.540 km) og frá Norður-Ameríku (1.310 km). Skemmstur var meðalakstur bílaleigubíla meðal Norðurlandabúa og Breta (1.120 km hjá báðum hópum).

**Mynd 3.5 Meðalakstur erlendra ferðamanna á bílaleigubílum á hverja útleigu 2018 eftir búsetu**



Hér er miðað við þrjár hafi að jafnaði verið í hverjum bíl sem leigður var, að bílstjóra meðtöldum.<sup>6</sup> Samkvæmt því er áætlað að þeir 1.300 þúsund erlendir ferðamenn sem nýttu bílaleigubíla árið 2016 hafi gert 433 þúsund leigusamninga (36% fleiri en 2016). Áætlaður meðalakstur á hverja leigu var um 1.560 km eins og áður kom fram (12% styttri en 2016). Þar með má áætla að erlendir ferðamenn hafi ekið bílaleigubílum alls um 660 milljónir km á Íslandi árið 2018 (22% meira en 2016). Það samsvarar meðalakstri um 56 þúsund heimilisbíla á Íslandi miðað við 12 þúsund km akstur á ári. Í lok árs 2018 voru um 252 þúsund skráðir fólksbílar á landinu í eigu Íslendinga eða um 0,72 bíll á hvern íbúa.<sup>7</sup>

**Mynd 3.6 Heildarakstur erlendra ferðamanna á bílaleigubílum 2018 og hlutfall eftir mánuðum**



Samkvæmt þessu má áætla akstur erlendra ferðamanna á bílaleigubílum árið 2018 um 22% af öllum einkaakstri Íslendinga það ár. Ef miðað er við 8 lítra meðaleyðslu bílanna á hverja 100 km og eldsneytisverð að jafnaði 200 kr á lítra má lauslega slá á að eldsneytisútgjöld erlendra ferðamanna vegna aksturs á bílaleigubílum á Íslandi árið 2018 hafi numið um 10,6 milljörðum króna. Þar af fer yfir helmingur til ríkisins.

Til samanburðar má nefna að áætlað er að árið 2016 hafi erlendir ferðamenn ekið bílaleigubílum á Íslandi um 540 milljónir km, 270 milljónir km árið 2014 og um 100 milljónir km árið 2010. Því er áætlað að álag bílaleigubíla á vegakerfið, þar sem erlendir ferðamenn voru við stýrið, hafi verið um 6,6 falt meira árið 2018 en árið 2010 og 2,4 falt meira en árið 2014.

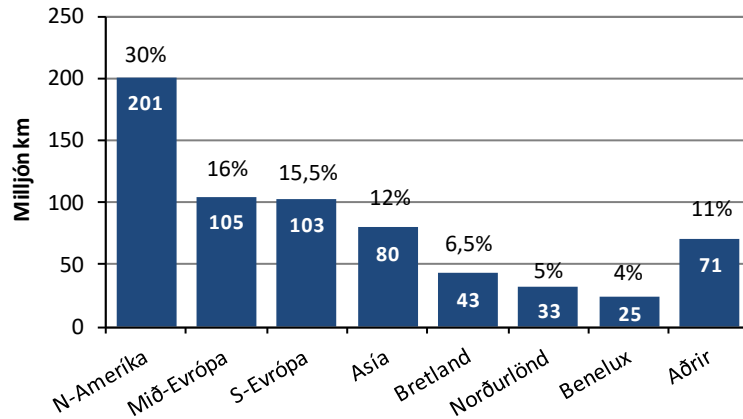
Það er einnig áhugavert að skoða heildarakstur erlendra gesta á bílaleigubílum árið 2018 eftir búsetu/ markaðssvæðum. Niðurstaðan er sú að gestir frá Norður-Ameríku óku mest eða um 201 milljónir km (30% af heildinni). Síðan komu Mið-Evrópubúar með 105 milljón km (16%) og ferðamenn frá Suður-Evrópu með 103 milljónir km (15,5%) og Asíu með 80 milljónir km (12%). Þá komu ferðamenn utan helstu markaðssvæða með 71 milljón km (11%), gestir frá Bretlandi

<sup>6</sup> Samkvæmt rannsóknnum RRF undanfarin tvö ár þar sem m.a hefur verið spurt um fjölda þeirra sem nýta sér bílaleigubíl saman er talan þrjár í bíl mjög nærri lagi. Meðaltalið hefur verið á bilinu 2,8-3,1 í bíl. Er þá reiknað með bílum upp að 9 manna.

<sup>7</sup> Heimild:s Samgöngustofa.

með 43 milljónir km (6,5%) og ferðamenn frá Norðurlöndunum með 33 milljónir km (5%). Ferðamenn frá Benelux löndunum óku styst, eða um 25 milljónir km árið 2018 (4%) Neðan við mynd 3.7 má til samanburðar sjá hlutdeild gesta frá þessum markaðssvæðum af komum ferðamanna til Íslands árið 2018.

**Mynd 3.7 Heildarakstur erlendra ferðamanna á bílaleigubílum 2018 og hlutfall - eftir búsetu**



Hlutfall til Ísl. 2018	34%	13%	9%	10%	13%	7%	3%	11%
------------------------	-----	-----	----	-----	-----	----	----	-----

Þannig óku ferðamenn frá Suður-Evrópu hlutfallslega mest um landið á bílaleigubílum 2018 umfram fjölda þeirra til Íslands það ár (9% gestanna en 15,5% af akstrinum) og síðan ferðamenn frá Mið-Evrópu og Asíu. Bretar óku hins vegar minnst; þannig voru þeir um 13% gesta til landsins árið 2018 en aðeins með 6,5% af akstrinum.



Við Fjallsárlón.



## 4.0 Niðurstöður spurninga um hringveginn 2018

Hvert er aðráttarafl Íslenska hringvegarins fyrir erlenda ferðamenn? Frá árdögum íslenskrar ferðapjónustu hafa margar ferðaskrifstofur, erlendar sem innlendar, lagt mikið upp úr því að bjóða upp á hringferð um Ísland og þar einkum lagt áhersluna á fjölbreytt landslag og sérstæðar náttúruperlur. Í *Dear Visitors* könnuninni á tímabilinu júní til desember 2018 voru eftirfarandi sérspurningar lagðar fyrir erlenda brottfararfarþega í flugstöð Leifs Eiríkssonar:

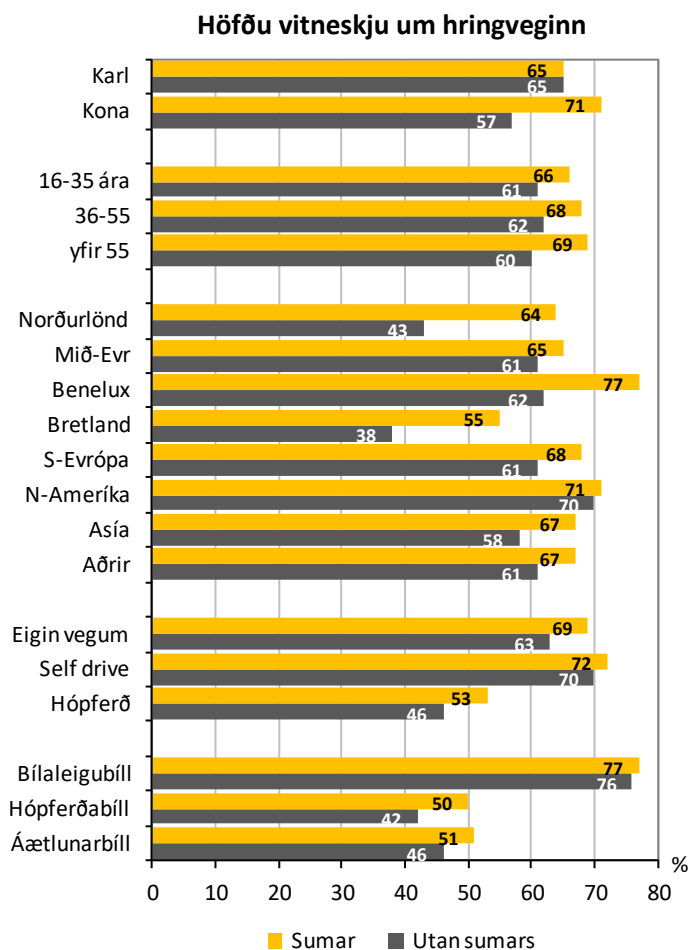
1. *Vissir þú af hringveginum áður en þú komst til Íslands?*
2. *Hafði vitneskjan um hringveginn áhrif á að þú ákvaðst að koma til Íslands?*
3. *Fórst þú allan hringveginn í ferðinni, mestan hluta hans, nokkurn hluta eða ekkert?*
4. *Ef þú fórst allan hringveginn, hvaða einkunn gefur þú honum á mælikvarðanum 1-10?*

Um 1.900 svör fengust á tímabilinu. Verða þau greind í heild en einnig eftir kyni, aldurshópum, búsetu/markaðssvæði, ferðamáta (eigin vegum, self drive, hópferð) og farartæki (bílaleigubíll, hópferðabíll, áætlunarbíll). Þá verða ferðamenn á bílaleigubílum sérstaklega skoðaðir og m.a. greint hve stórt hlutfall þeirra fór hringinn eftir mánuðum ársins (hér júní til desember 2018).

### 4.1 Vitneskja um hringveginn

Um 68% svarenda sumarið 2018 og 61% utan sumars (sept.-des.) sögðust hafa haft vitneskju um hringveginn fyrir komuna til landsins. Mynd 4.1 sýnir niðurstöðurnar eftir nokkrum breytum.

Mynd 4.1

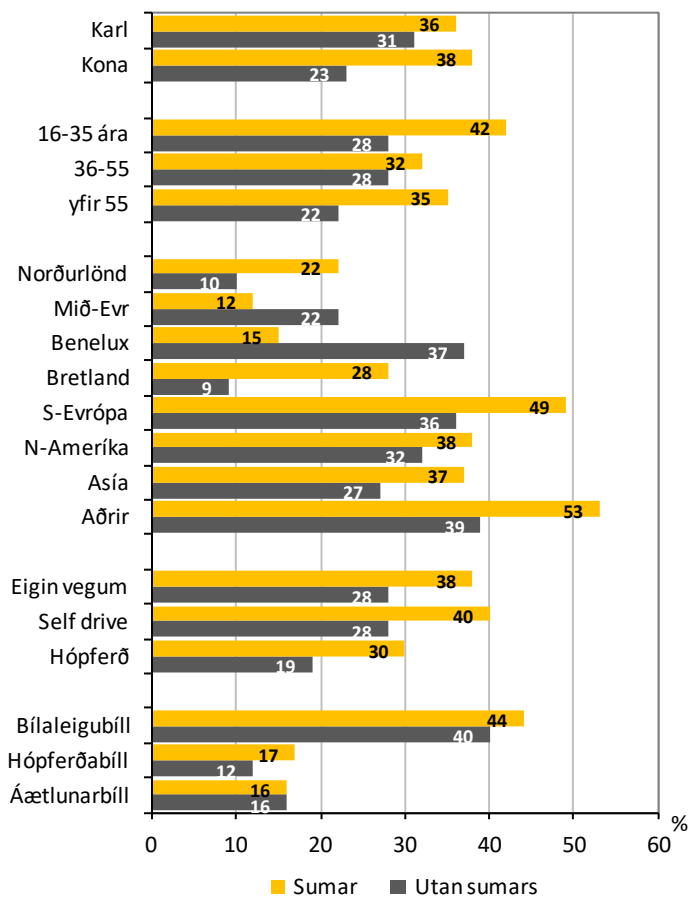


Svo sem sjá má af þessu höfðu þeir sem leigðu sér bílaleigubíl mun frekar vitneskju um hringveginn (76-77%) en þeir sem nýttu sér hópferðabíl eða áætlunarbíl (41-52%). Af gestum frá einstökum markaðssvæðum höfðu ferðamenn frá Bretlandi síst vitnesku um hringveginn en síðan Norðurlandabúar utan sumars.

## 4.2 Áhrif hringvegarins á ákvörðun um Íslandsferð

Um 37% svarenda sumarið 2018 og 27% utan sumars (sept.-des.) töldu að hringvegurinn hefði haft áhrif á ákvörðun þeirra um að koma til Íslands. Mynd 4.2 sýnir niðurstöðurnar eftir nokkrum breytum.

**Mynd 4.2 Hringvegurinn hafði áhrif á ákvörðun um Íslandsferð 2018**

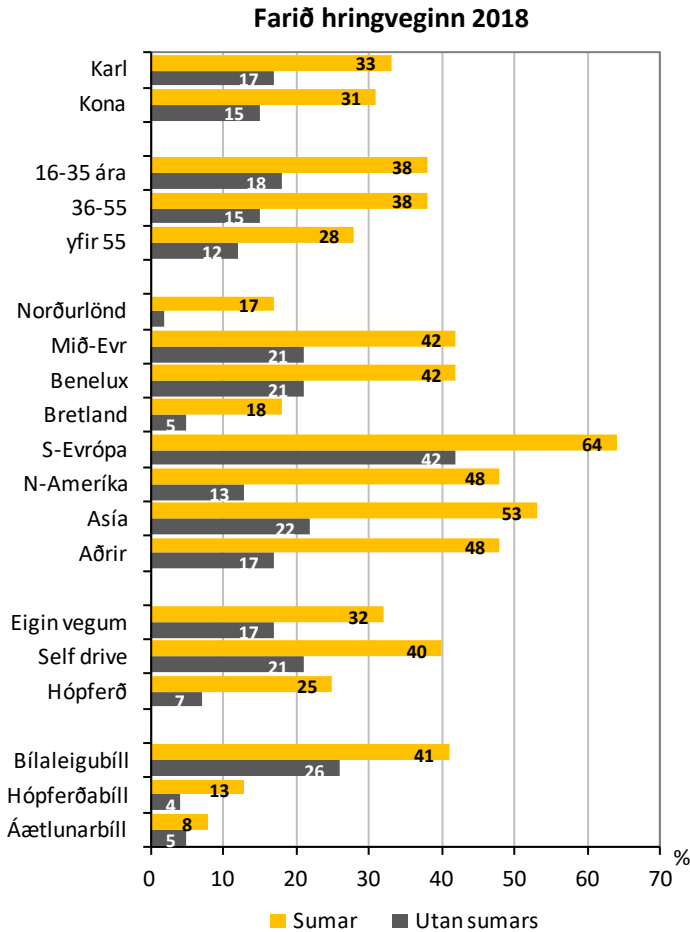


Svo sem sjá má hafði hringvegurinn margfalt meiri áhrif á ákvörðun um Íslandsferð meðal þeirra sem leigðu sér bílaleigubíl (40-44%) en hjá þeim sem nýttu sér hópferðabíl eða áætlunarbíl (12-17%). Af gestum frá einstökum markaðssvæðum hafði hringvegurinn mest áhrif á ákvörðun Íslandsheimsóknar meðal gesta utan helstu markaðssvæða og ferðamanna frá Suður-Evrópu en minnst meðal ferðamanna frá Norðurlöndunum, Mið-Evrópu og Bretlandi.

### 4.3 Farið hringinn 2018; samanburður við fyrri ár

Um 32% ferðamanna sumarið 2018 og 16% utan sumars (sept.-des.) fóru allan hringinn. Mynd 4.3 sýnir niðurstöðurnar eftir nokkrum breytum.

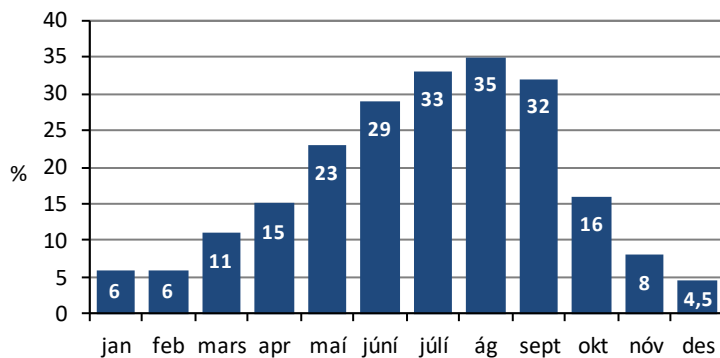
Mynd 4.3



Karlar fóru hringinn heldur meira en konur og yngra fólk frekar en það eldra. Ferðamenn frá Suður-Evrópu fóru helst allan hringveginn en síst ferðamenn frá Bretlandi og Norðurlöndunum. Ferðamenn á bílaleigubíllum voru um fjórfalt líklegri til að fara hringinn en ferðamenn sem nýttu sér hópfarðabíla og fimm sinnum líklegri en þeir sem notuðu áætlunarbíla.

Mynd 4.4 sýnir síðan hlutfall ferðamanna sem fóru hringveginn eftir mánuðum 2018.

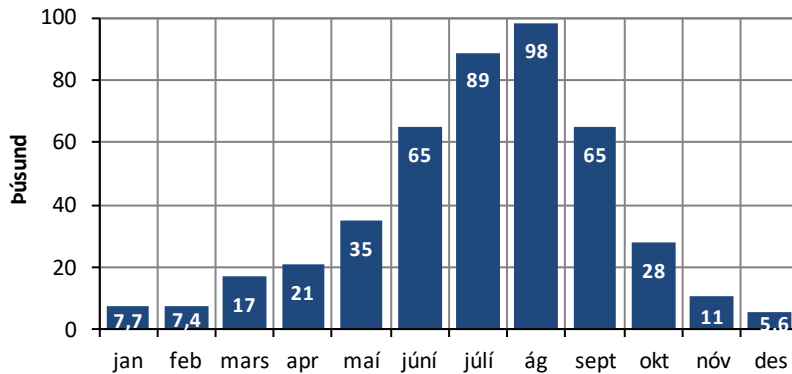
Mynd 4.4 Hlutfall erlendra ferðamanna sem fóru hringveginn eftir mánuðum 2018



Mynd 4.5 sýnir síðan áætlaðan fjölda ferðamanna sem fóru hringveginn eftir mánuðum 2018. Samkvæmt því fóru alls 450 þúsund ferðamann allan hringinn árið 2018 eða um 21% af gestum til Íslands. Þar af fóru 252 þúsund þeirra hringinn yfir sumarmánuðina þrjá, eða 56% þeirra, en um 198 þúsund utan sumars, eða 44%. Á bilinu 33-35% ferðamanna í júlí og ágúst fóru hringinn en einungis 6-8% ferðamanna í janúar, febrúar og desember.

**Mynd 4.5** Áætlaður fjöldi erlendra ferðamanna sem fóru hringveginn eftir mánuðum 2018

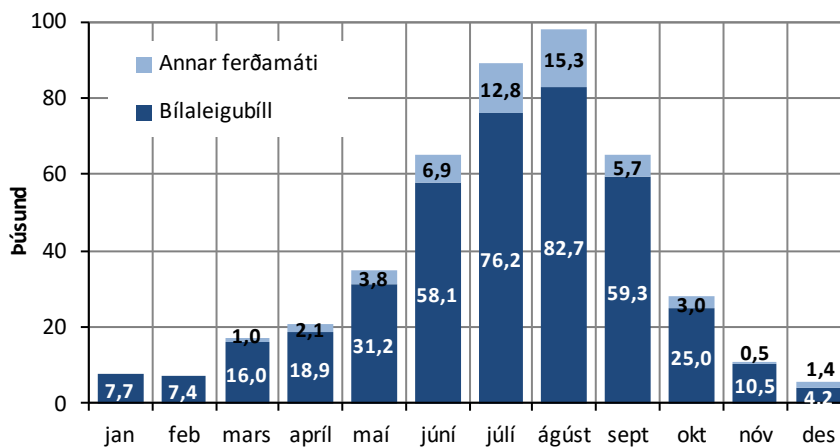
hlutfall þeirra af gestum til Íslands og eftir mánuðum



Hlutfall gesta á Ísl.	6%	6%	11%	15%	23%	29%	33%	35%	32%	16%	8%	4,5%
Hlutfall mánaða	1,7%	1,6%	3,8%	4,7%	7,8%	14%	20%	22%	14%	6,2%	2,4%	1,3%

Mynd 4.6 sýnir síðan áætlaðan fjölda ferðamanna sem fóru hringveginn eftir mánuðum 2018, skipt eftir því hvort þeir voru á bílaleigubílum eða nýttu sér annan ferðamáta. Niðurstaðan er sú að 88% 'hringfaranna' nýttu sér bílaleigubíl (398 þúsund) en um 12% annan ferðamáta (52 þúsund). 86% hringfaranna nýttu sér bílaleigubíl að sumarlagi en 91% utan sumars.

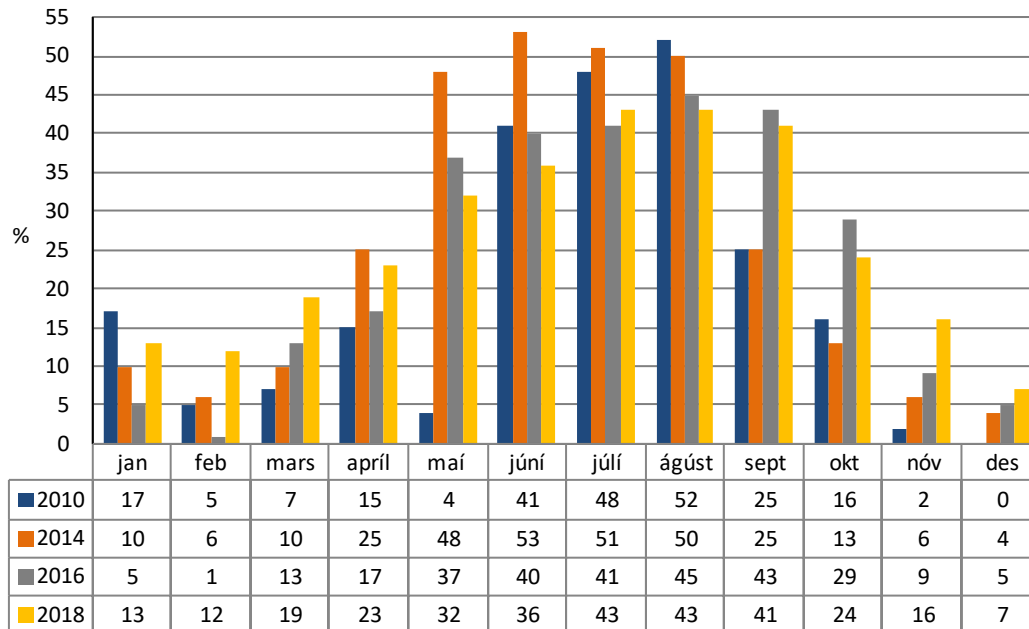
**Mynd 4.6** Áætlaður fjöldi erlendra ferðamanna sem fóru hringveginn eftir mánuðum 2018 - á bílaleigubílum eða með öðrum ferðamáta



Annar ferðamáti	0%	0%	6%	10%	11%	11%	14%	16%	9%	11%	4%	25%
Bílaleigubíll	100%	100%	94%	90%	89%	89%	86%	84%	91%	89%	96%	75%

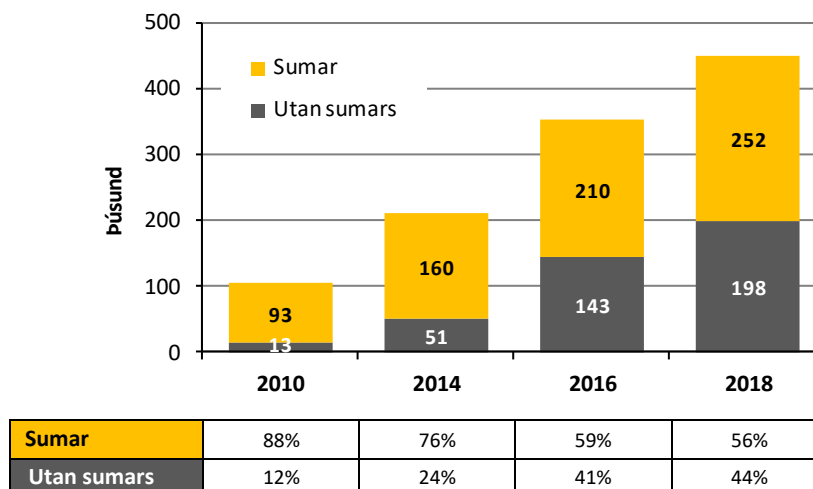
Mynd 4.7 sýnir síðan áætlað hlutfall erlendra ferðamanna sem fóru allan hringveginn eftir mánuðum árána 2010, 2014, 2016 og 2018. Þar má sjá að hlutfall sumargesta sem fer hringinn hefur heldur lækkað á þessu átta ára tímabili en hins vegar hefur hlutfall þeirra sem fara hringveginn utan sumartíma almennt hækkað verulega og oft margfaldast.

**Mynd 4.7 Hlutfall erlendra ferðamanna á bílaleigubílum sem fóru hringveginn eftir mánuðum 2010, 2014, 2016 og 2018**



Þannig er áætlað að 37% sumarferðamanna 2010 (júní, júlí, ágúst) hafi farið hringinn en 33% sumargesta 2018. Hins vegar hafi aðeins um 5% erlendra ferðamanna utan sumars árið 2010 farið hringinn en 14% ferðamanna utan sumars árið 2018. Þrátt fyrir þessar sveiflur á milli árstíða og jafnari dreifingu erlendra ferðamanna sem fara allan hringveginn yfir árið þá er hefur hlutfall ferðamanna sem fer hringveginn nær ekkert breyst á þessum fjórum viðmiðunarárum. Öll árin fóru 21-22% allra ferðamanna til landsins hringveginn.

**Mynd 4.8 Áætlaður fjöldi og hlutfall erlendra ferðamanna á bílaleigubílum sem fóru hringveginn, sumar og utan sumars 2010, 2014, 2016 og 2018**



#### 4.4 Einkunn hringvegarins

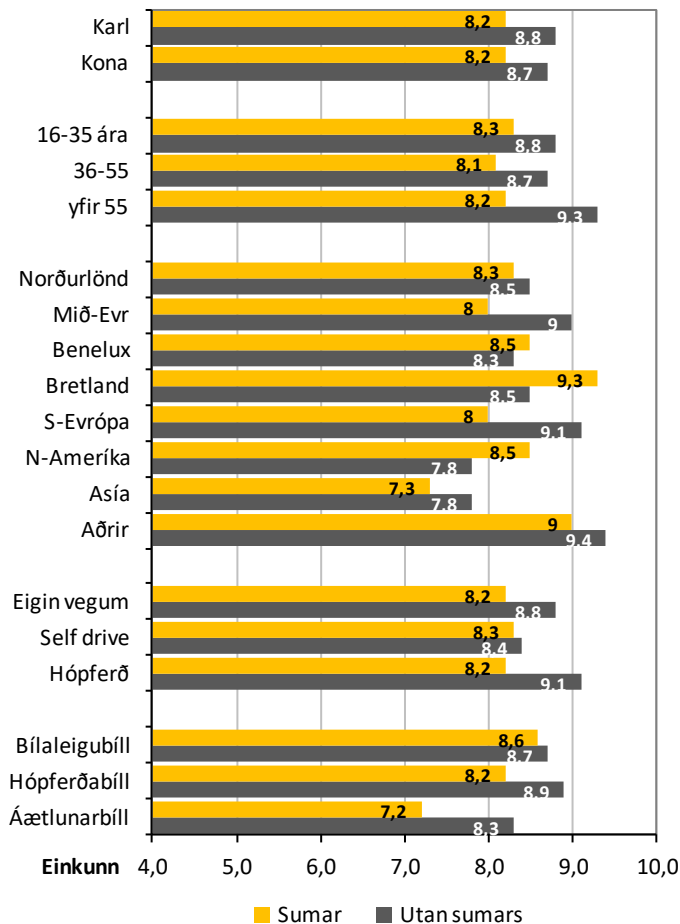
Þeir sem höfðu ekið allan hringvegin árið 2018 voru beðnir um álit á honum með því að gefa einkunn á bilinu 1 til 10 (10 er best).

Niðurstaðan er sú að sumargestir gáfu hringveginum meðaleinkunnina 8,2 en ferðamenn utan sumars 8,75. Verður það að teljast góð einkunn og því líklegt að hringferðin hafi í flestum tilvikum staðið undir væntingum. Ferðamenn frá Asíu gefa hringveginum nokkru lægri einkunn en gestir frá öðrum markaðssvæðum (að jafnaði um 7,5) en ferðamenn utan helstu markaðssæða hins vegar þá hæstu (9,2 að jafnaði).

Afar áhugavert er að gera nánari rannsóknir á því hvað hefur helst áhrif á upplifun erlendra ferðamanna af hringferð um Ísland.

Mynd 4.9

Einkunn hringvegarins 2018



## 5.0 Umferð erlendra ferðamanna á bílaleigubílum eftir tíu stöðum á hringveginum 2010-2018

### 5.1 Staðirnir og forsendur mælinga

Rannsóknir og ráðgjöf ferðapjónustunnar (RRF) hafa um árabil spurt um komur og gistinætur erlendra ferðamanna eftir 19 svæðum á landinu. Þar af eru m.a. tíu svæði þar sem hringvegurinn (þjóðvegur 1) liggur um. Þau eru höfuðborgarsvæðið, láglandi Borgarfjarðar (Hvalfjarðarströnd meðtalin), láglandi Húnavatnssýslna, Skagafjarðar, Eyjafjarðar, Þingeyjarsýslna, Múlasýslna, Austur-Skaftafellssýslu, Vestur-Skaftafellssýslu, Rangárvallasýslna og Árnassýslu. Auk þess hefur verið spurt um komur á Snæfellsnes, í Dalasýslu, þrjú svæði á Vestfjarðakjálkanum, norðursvæði og suðursvæði miðhálandisins. Könnunin er framkvæmd alla mánuði ársins (sbr. kafla 1.1).

Þá hefur RRF einnig í yfir 20 ár spurt um notkun erlendra ferðamanna á bílaleigubílum og yfir 10 ár hve marga km þeir aka bílaleigubílunum á Íslandi. Þar með er mögulegt að greina meðalastur þeirra út frá mismunandi forsendum (sbr. kafla 4.0). Einnig hvort þeir óku allan hringveginn í Íslandsferðinn, yfir helming hans, nokkurn hluta eða ekkert.

Þannig gerir gagnagrunnur RRF það m.a. mögulegt að áætla fjölda bílaleigubíla á vegum erlendra ferðamanna eftir tíu svæðum sem hringvegurinn liggur. Þær upplýsingar eiga að geta gefið góðar vísbendingar um hvert hlutfall umferðar 'erlendra' bílaleigubíla er af allri umferð á viðkomandi stöðum. Það verður hér gert með því að bera niðurstöðurnar úr *Dear Visitors* könnuninni saman við umferðartölur Vegagerðarinnar á nálægum mælistöðum stofnunarinnar á hringveginum, hvort sem um er að ræða árdagsumferð, sumardagsumferð eða vetrardagsumferð (ÁDU, SDU og VDU).<sup>8</sup> Það ber þó að taka skýrt fram að fráviksmörk í slíkri úrvinnslu kannana eru umtalsverð og því ber að taka niðurstöðunum varlega.

Staðirnir tíu við hringveginn sem verða skoðaðir hér og bornir saman við umferðartölur Vegagerðarinnar árin 2010, 2014, 2016 og 2018 eru eftirtaldir (sjá einnig kort 5.1 og töflur frá Vegagerðinni í viðauka 2):

Við Hafnarfjall	Urriðavatn (norðan Fellabæjar)
Austan Hrutafjarðar	Lómagnúpur
Blönduhlíð	Pétursey
Eyjafjörður, sunnan Ólafsfj.veggar (82)	Þjórsárbrú
Ljósavatnsskarð	Sandskeið

<sup>8</sup> **ÁDU** = ársdagsumferð, meðalumferð á dag yfir árið.

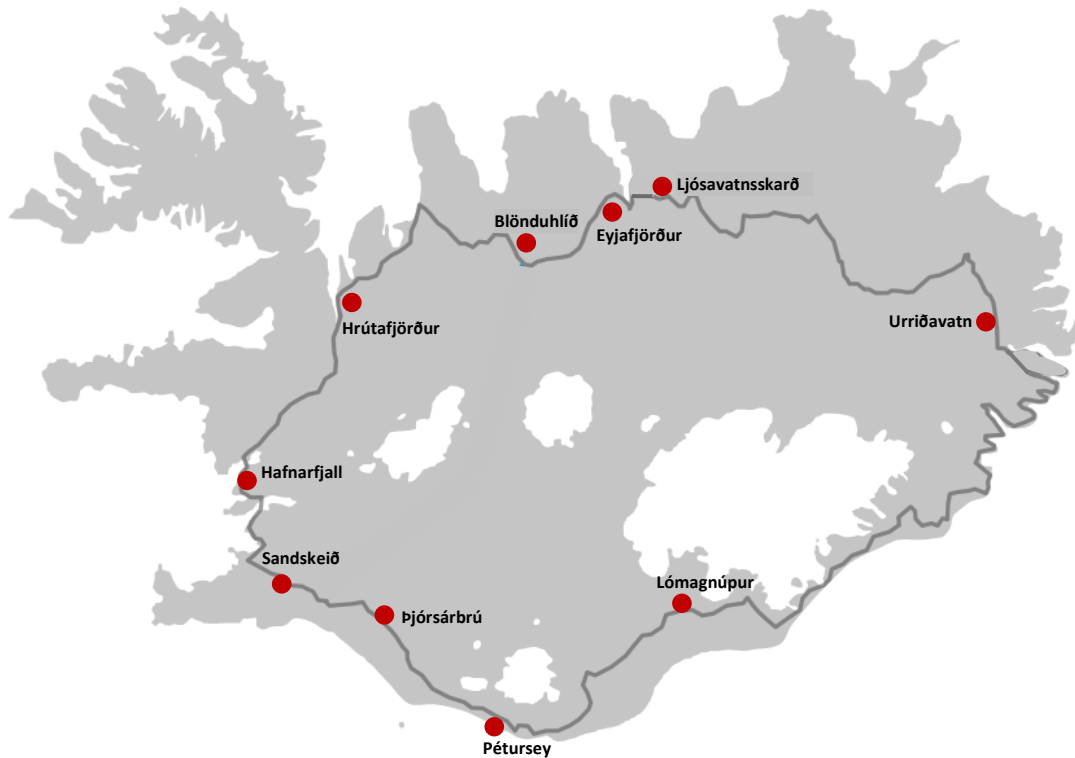
**SDU** = sumardagsumferð, meðalumferð á dag mánuðina júní, júlí, ágúst og september.

**VDU** = vetrardagsumferð, meðalumferð á dag mánuðina janúar, febrúar, mars og desember.s

Heimild: [www.vegagerdin.is](http://www.vegagerdin.is)

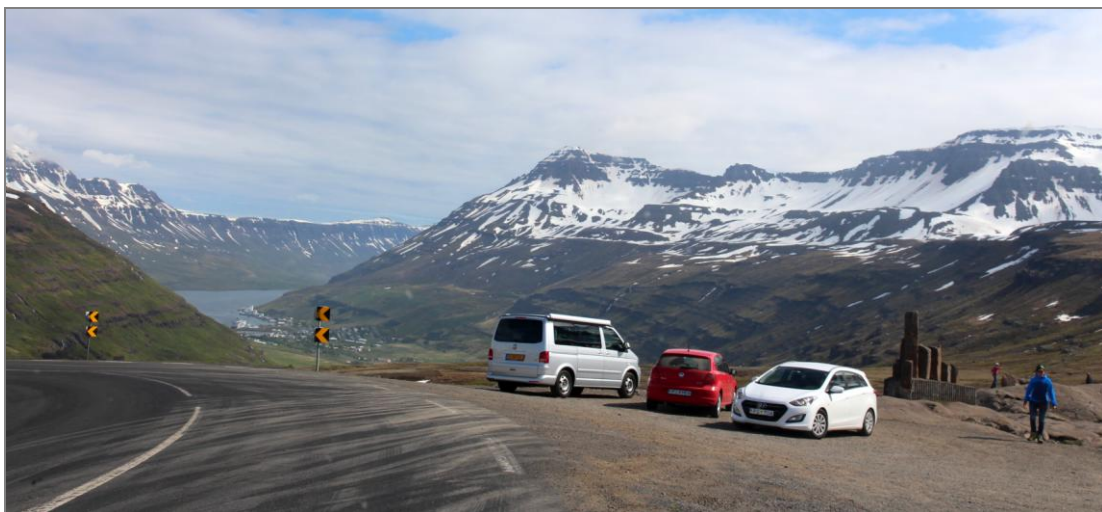
9. Gröf í viðauka 2 eru unnin af Friðleifi Inga Brynjarsyni verkefnastjóra hjá Vegagerðinni (maí 2019). Þar má sjá að ekki eru til tölur um umferð í báðar áttið við Sandskeið árið 2010. Umferðin við Sandskeið árið 2010 er því áætluð með hliðsjón af umferðarþróun á öðrum stöðum hér, einkum við Þjórsárbrú. Miðað er við þær áætlanir í töflu 5.1 og mynd 5.13.

Mynd 5.1 Mælistaðir umferðar bílaleigubíla á vegum erlendra ferðamanna



Með því að greina upplýsingarnar í gagnagrunni RRF er einnig mögulegt að áætla 'endurkomustuðul' erlendra bílaleigubíla á viðkomandi mælistöðum. Til dæmis hversu líklegt þar er að fólk aki sömu leið til baka til höfuðborgarsvæðisins um mælistaði við Hafnarfjall eða Lómagnúp. Það er síðan misjafnt eftir tímum árs og t.d. hlutfallslega mun algengara yfir dimmustu vetrarmánuðina en að sumri þegar fjöldi erlendra gesta á bílaleigubílum ekur hringinn um þjóðveg 1.

Endurkomustuðullinn er á kvarðanum 1.0-2.0, þar sem ekki er gerlegt mæla ferðir erlenda gesta á milli staða innan minni svæða (fara þá stundum nokkrum sinnum inn á hringveginn á viðkomandi svæði). Ef áætlað er að 50% bílanna fari til baka um mælistað er endurkomustuðullinn þar 1,5, en ef um er að ræða 20% bílanna er stuðullinn 1,2 o.s.frv.



Séð af Fjarðarheiði niður í Seyðisfjörð.





Ferðamenn á Kambabrunn.

Í töflu 5.1 má sjá áætlanir er byggja á DV könnun RRF um endurkomustuðla bílaleigubíla á vegum erlendra ferðamanna árin 2010, 2014, 2016 og 2018 á mælistöðunum tíu, eftir því hvort um er að ræða árdagssumferð (ÁDU), sumardagssumferð (SDU) eða vetrardagssumferð (VDU). Endurkomustuðlar í vetrardagssumferð eru alltaf hærri en í sumardagssumferð þar sem þá fara hlutfallslega mun færri allan hringinn heldur koma frekar til baka sömu leið á (að mestu á suðvesturhornið).

**Tafla 5.1 Endurkomustuðlar bílaleigubíla erlendra ferðamanna eftir mælistöðum árin 2010, 2014, 2016 og 2018**

	2010			2014			2016			2018		
	ÁDU	SDU	VDU	ÁDU	SDU	VDU	ÁDU	SDU	VDU	ÁDU	SDU	VDU
Hafnarfjall	1,42	1,34	1,80	1,40	1,22	1,75	1,45	1,33	1,85	1,41	1,31	1,68
Hrútafjörður	1,21	1,19	1,38	1,15	1,14	1,30	1,12	1,11	1,23	1,10	1,07	1,22
Blönduhlíð	1,20	1,19	1,40	1,15	1,14	1,30	1,11	1,11	1,20	1,08	1,07	1,20
Eyjafjörður	1,20	1,19	1,30	1,15	1,14	1,33	1,17	1,16	1,38	1,17	1,16	1,27
Ljósavatnsskarð	1,17	1,17	1,38	1,13	1,12	1,16	1,15	1,16	1,27	1,15	1,15	1,24
Urriðavatn	1,00	1,00	1,00	1,00	1,00	1,00	1,00	1,00	1,00	1,00	1,00	1,00
Lómagnúpur	1,30	1,26	1,60	1,37	1,32	1,77	1,40	1,33	1,79	1,47	1,36	1,73
Pétursey	1,42	1,33	1,76	1,46	1,39	1,84	1,54	1,42	1,87	1,58	1,45	1,80
Þjórsárbrú	1,50	1,41	1,38	1,52	1,44	1,85	1,27	1,44	1,90	1,61	1,49	1,82
Sandskeið	1,30	1,24	1,47	1,32	1,25	1,45	1,32	1,25	1,46	1,34	1,28	1,43
Meðaltal	1,27	1,23	1,44	1,27	1,22	1,48	1,25	1,23	1,50	1,29	1,23	1,44

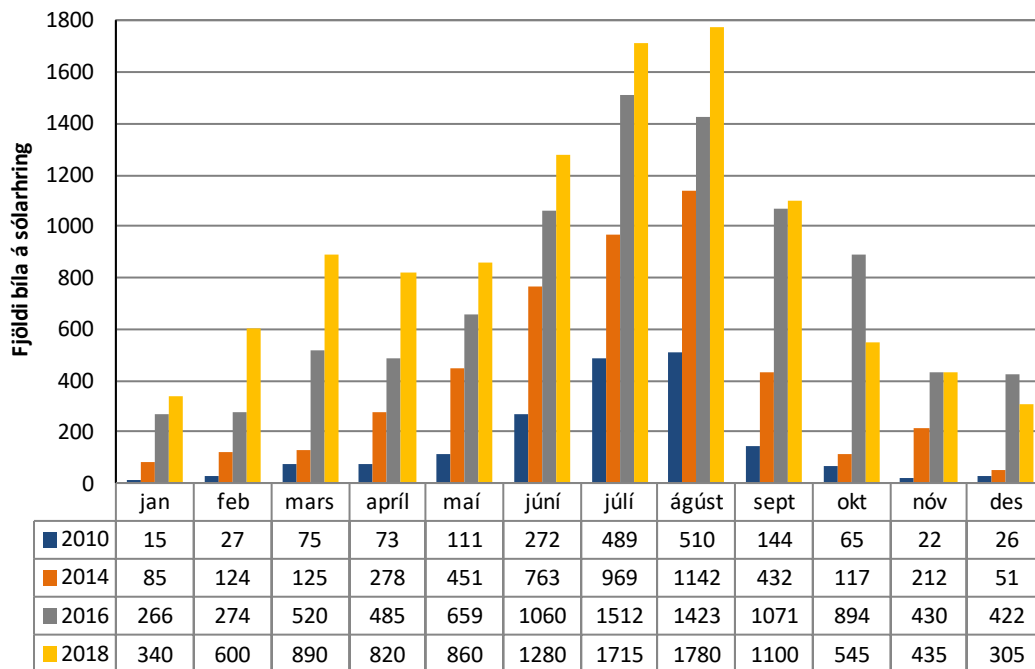
## 5.2 Hafnarfjall



Borgarfjarðarbrúin séð frá veginum undir Hafnarfjalli.

Á mynd 5.2 má sjá áætlun um daglegan fjölda bílaleigubíla á vegum erlendra ferðamanna sem fóru um hringveginn við Hafnarfjall eftir mánuðum árin 2010, 2014, 2016 og 2018.

**Mynd 5.2** Áætluð dagleg umferð erlendra ferðamanna á bílaleigubílum undir Hafnarfjalli eftir mánuðum árin 2010, 2014, 2016 og 2018



Samkvæmt þessu má áætla að árdagsumferð (ÁDU) erlendra bílaleigubíla við Hafnarfjall hafi aukist 5,6 falt (um 460%) frá 2010 til 2018, sumardagsumferð (SDU) 4,2 falt og vetrardagsumferð (VDU) 15 falt.

### 5.3 Hrutafjörður

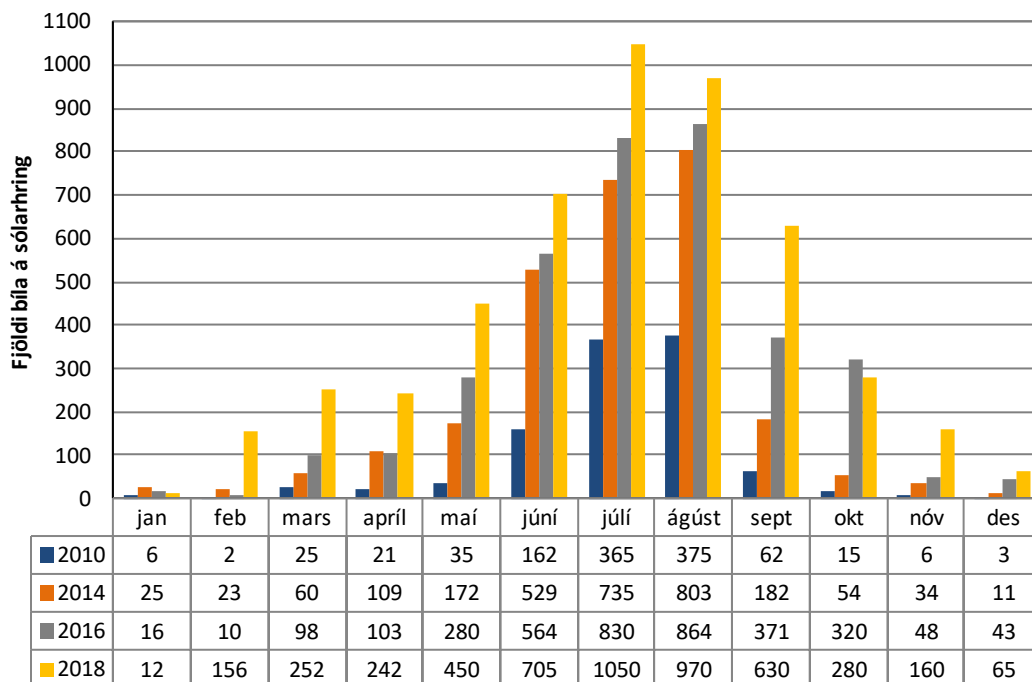


Í Byggðasafni Húnavetninga- og Strandamanna á Reykjum við Hrutafjörð.

Mynd: Frank Bradford

Á mynd 5.3 má sjá áætlun um daglegan fjölda bílaleigubíla á vegum erlendra ferðamanna sem fóru um hringveginn austan til í Hrutafirði eftir mánuðum árin 2010, 2014, 2016 og 2018.

**Mynd 5.3** Áætluð dagleg umferð erlendra ferðamanna á bílaleigubílum við Þjóðveg 1 í Hrutafirði eftir mánuðum árin 2010, 2014, 2016 og 2018



Samkvæmt þessu má áætla að árdagsumferð (ÁDU) erlendra bílaleigubíla á hringveginum í Hrutafirði hafi aukist 4,6 falt (um 360%) frá 2010 til 2018, sumardagsumferð (SDU) þrefalt og vetrardagsumferð (VDU) rúmlega 13 falt.

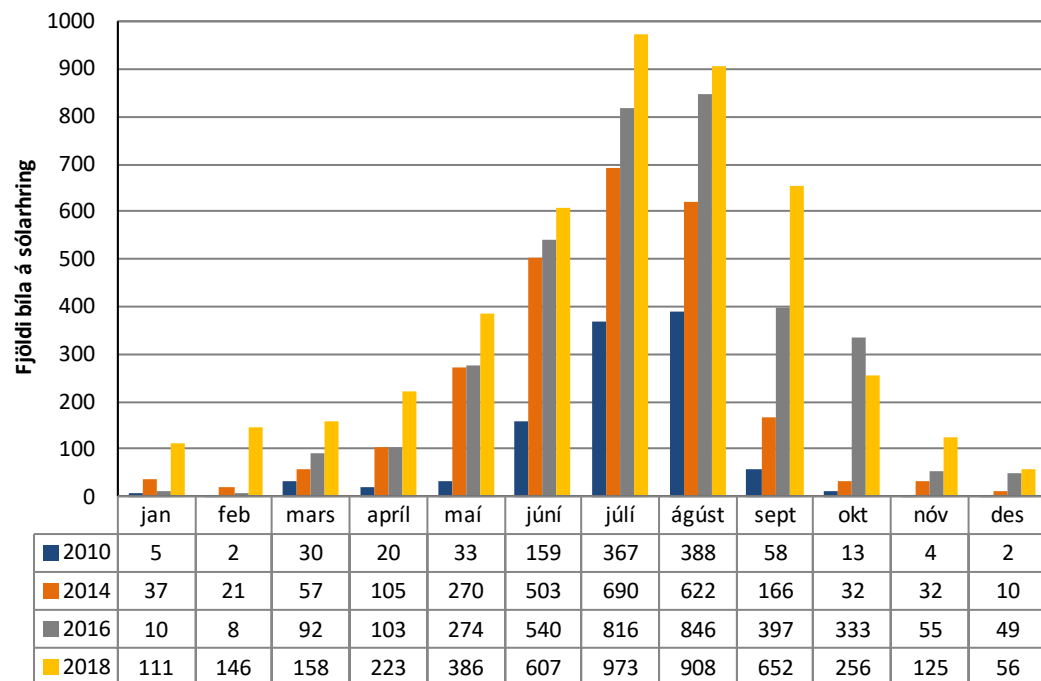
## 5.4 Blönduhlíð



Listaverk á sögusýningu um Sturlungu í Kakalaskála í Skagafirði.

Á mynd 5.4 má sjá áætlun um daglegan fjölda bílaleigubíla á vegum erlendra ferðamanna sem fóru um hringveginn í Blönduhlíð í Skagafirði eftir mánuðum árin 2010, 2014, 2016 og 2018.

**Mynd 5.4** Áætluð dagleg umferð erlendra ferðamanna á bílaleigubílum við Þjóðveg 1 í Blönduhlíð eftir mánuðum árin 2010, 2014, 2016 og 2018



Samkvæmt þessu má áætla að árdagsumferð (ÁDU) erlendra bílaleigubíla á hringveginum í Blönduhlíð hafi aukist 4,3 falt (um 330%) frá 2010 til 2018, sumardagsumferð (SDU) 3,2 falt og vetrardagsumferð (VDU) rúmlega 12 falt.

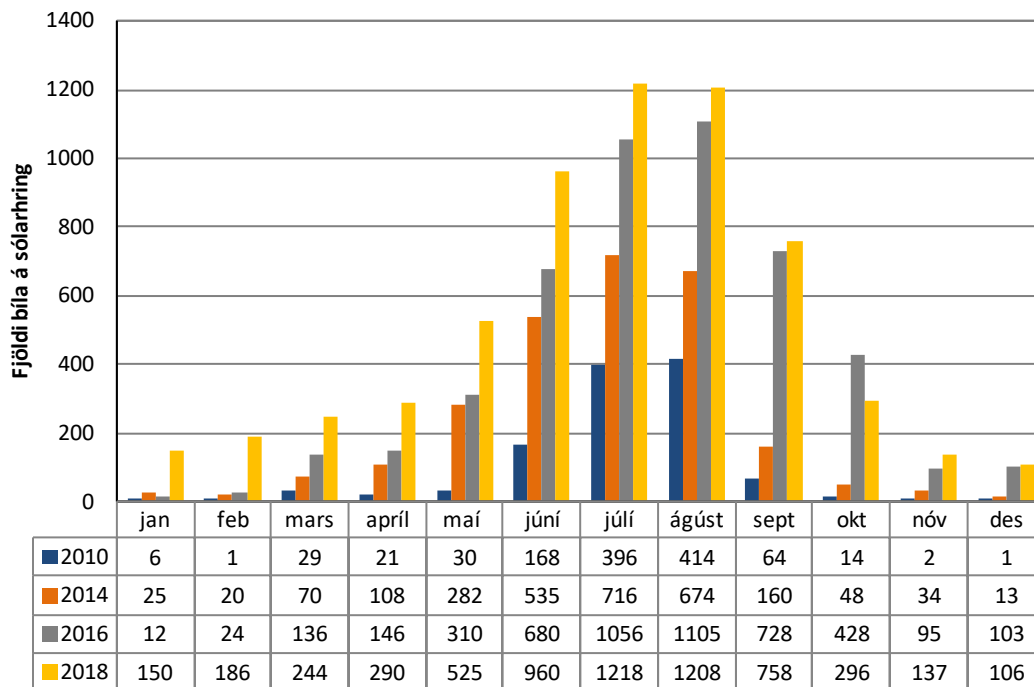
## 5.5 Eyjafjörður



Akureyri, höfuðstaður Norðurlands.

Á mynd 5.5 má sjá áætlun um daglegan fjölda bílaleigubíla á vegum erlendra ferðamanna sem fóru um hringveginn sunnan við Ólafsfjarðarveg í Eyjafirði eftir mánuðum árin 2010, 2014, 2016 og 2018.

**Mynd 5.5** Áætlun dagleg umferð erlendra ferðamanna á bílaleigubílum við Þjóðveg 1 í Eyjafirði eftir mánuðum árin 2010, 2014, 2016 og 2018



Samkvæmt þessu má áætla að árdagsumferð (ÁDU) erlendra bílaleigubíla á hringveginum sunnan Ólafsfjarðarvegar í Eyjafirði hafi aukist 5,3 falt (um 430%) frá 2010 til 2018, sumardagsumferð (SDU) fjórfalt og vetrardagsumferð (VDU) 19 falt.

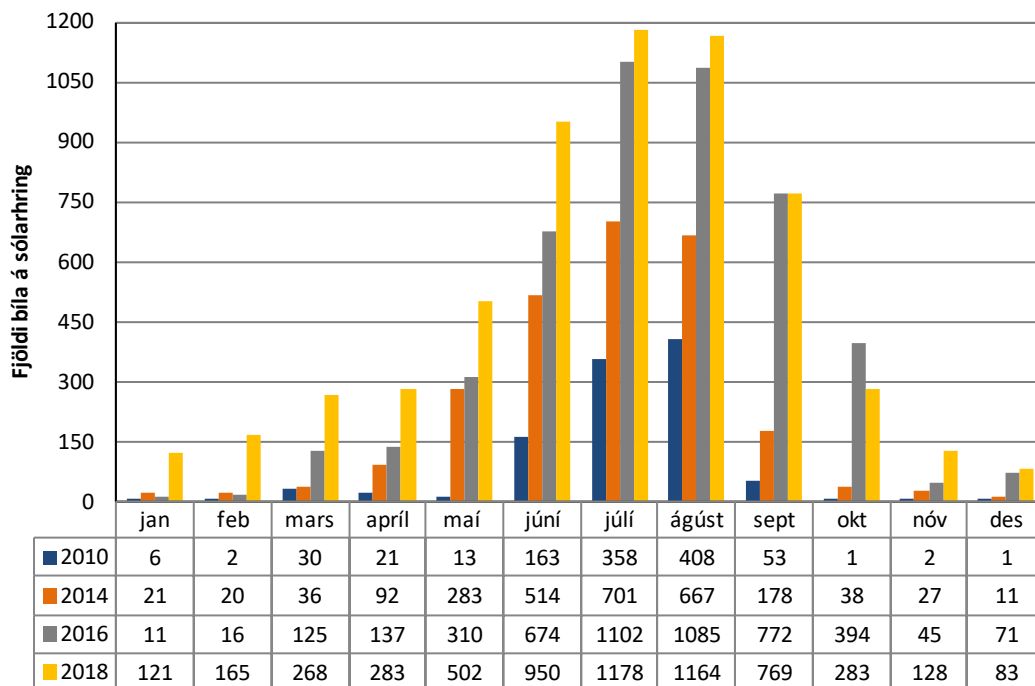
## 5.6 Ljósavatnsskarð



Erlendir ferðamenn á bílaleigubíl í Ljósavatnsskarði.

Á mynd 5.6 má sjá áætlun um daglegan fjölda bílaleigubíla á vegum erlendra ferðamanna sem fóru um hringveginn í Ljósavatnsskarði í Suður-Pingeyjarsýslu eftir mánuðum árin 2010, 2014, 2016 og 2018.

**Mynd 5.6** Áætluð dagleg umferð erlendra ferðamanna á bílaleigubílum í Ljósavatnsskarði eftir mánuðum árin 2010, 2014, 2016 og 2018



Samkvæmt þessu má áætlað að árdagsumferð (ÁDU) erlendra bílaleigubíla á hringveginum í Ljósavatnsskarði hafi aukist 5,6 falt (um 460%) frá 2010 til 2018, sumardagsumferð (SDU) 4,1 falt og vetrardagsumferð (VDU) 16 falt.

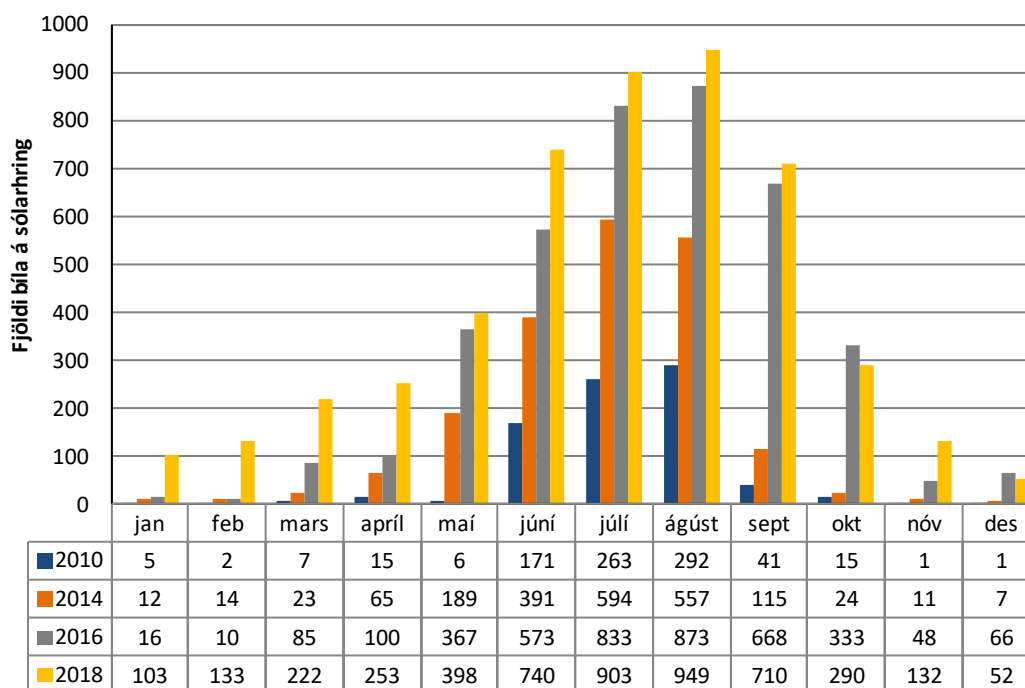
## 5.7 Urriðavatn



Veitingaskálinn Diner á Egilsstöðum.

Á mynd 5.7 má sjá áætlun um daglegan fjölda bílaleigubíla á vegum erlendra ferðamanna sem fóru um hringveginn við Urriðavatn norðan Fellabæjar í Múlasýslu eftir mánuðum árin 2010, 2014, 2016 og 2018.

**Mynd 5.7** Áætluð dagleg umferð erlendra ferðamanna á bílaleigubílum á þjóðvegi 1 við Urriðavatn eftir mánuðum árin 2010, 2014, 2016 og 2018



Samkvæmt þessu má áætla að árdagsumferð (ÁDU) erlendra bílaleigubíla á hringveginum við Urriðavatn hafi aukist sexfalt (um 500%) frá 2010 til 2018, sumardagsumferð (SDU) 4,3 falt og vetrardagsumferð (VDU) 25 falt.

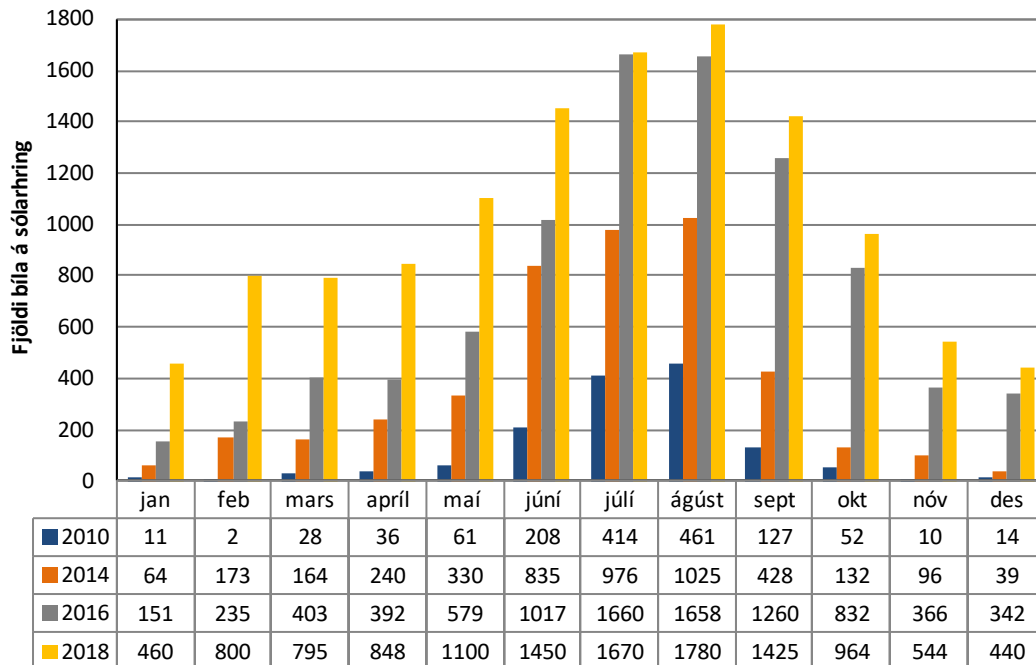
## 5.8 Lómagnúpur



Lómagnúpur.

Á mynd 5.8 má sjá áætlun um daglegan fjölda bílaleigubíla á vegum erlendra ferðamanna sem fóru um hringveginn við Lómagnúp eftir mánuðum árin 2010, 2014, 2016 og 2018.

**Mynd 5.8** Áætluð dagleg umferð erlendra ferðamanna á bílaleigubílum við Lómagnúp eftir mánuðum árin 2010, 2014, 2016 og 2018



Samkvæmt þessu má áætla að árdagsumferð (ÁDU) erlendra bílaleigubíla á hringveginum við Lómagnúp hafi aukist 8,7 falt (um 770%) frá 2010 til 2018, sumardagsumferð (SDU) 5,2 falt og vetrardagsumferð (VDU) 44 falt.



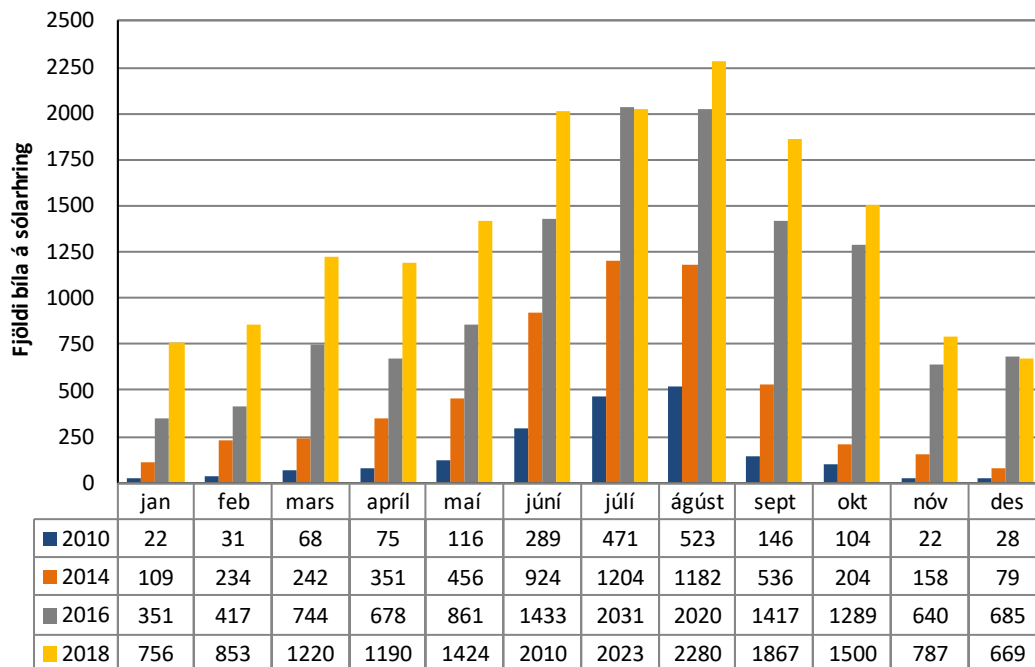
## 5.9 Pétursey



Við hringveginn á Sólheimasandi, Pétursey í bakgrunni.

Á mynd 5.9 má sjá áætlun um daglegan fjölda bílaleigubíla á vegum erlendra ferðamanna sem fóru um hringveginn við Pétursey eftir mánuðum árin 2010, 2014, 2016 og 2018.

**Mynd 5.9** Áætluð dagleg umferð erlendra ferðamanna á bílaleigubílum við Pétursey eftir mánuðum árin 2010, 2014, 2016 og 2018



Samkvæmt þessu má áætla að árdagsumferð (ÁDU) erlendra bílaleigubíla á hringveginum við Pétursey hafi aukist 8,7 falt (um 770%) frá 2010 til 2018, sumardagsumferð (SDU) 5,7 falt og vetrardagsumferð (VDU) 24 falt.

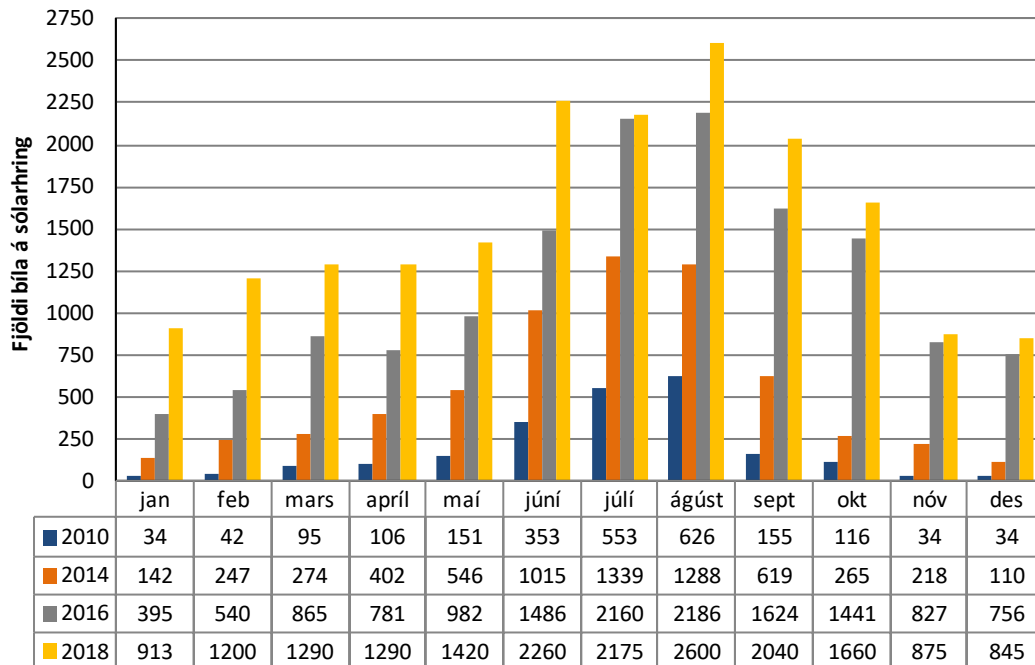
## 5.10 Þjórsárbrú



Urriðafoss, skammt sunnan Þjórsárbrúar.

Á mynd 5.10 má sjá áætlun um daglegan fjölda bílaleigubíla á vegum erlendra ferðamanna sem fóru um hringveginn við Þjórsárbrú eftir mánuðum árin 2010, 2014, 2016 og 2018.

**Mynd 5.10** Áætluð dagleg umferð erlendra ferðamanna á bílaleigubílum á þjóðvegi 1 við Þjórsárbrú eftir mánuðum árin 2010, 2014, 2016 og 2018



Samkvæmt þessu má áætla að árdagsumferð (ÁDU) erlendra bílaleigubíla á hringveginum við Þjórsárbrú hafi aukist 8,1 falt (um 710%) frá 2010 til 2018, sumardagsumferð (SDU) 5,4 falt og vetrardagsumferð (VDU) 21 falt.

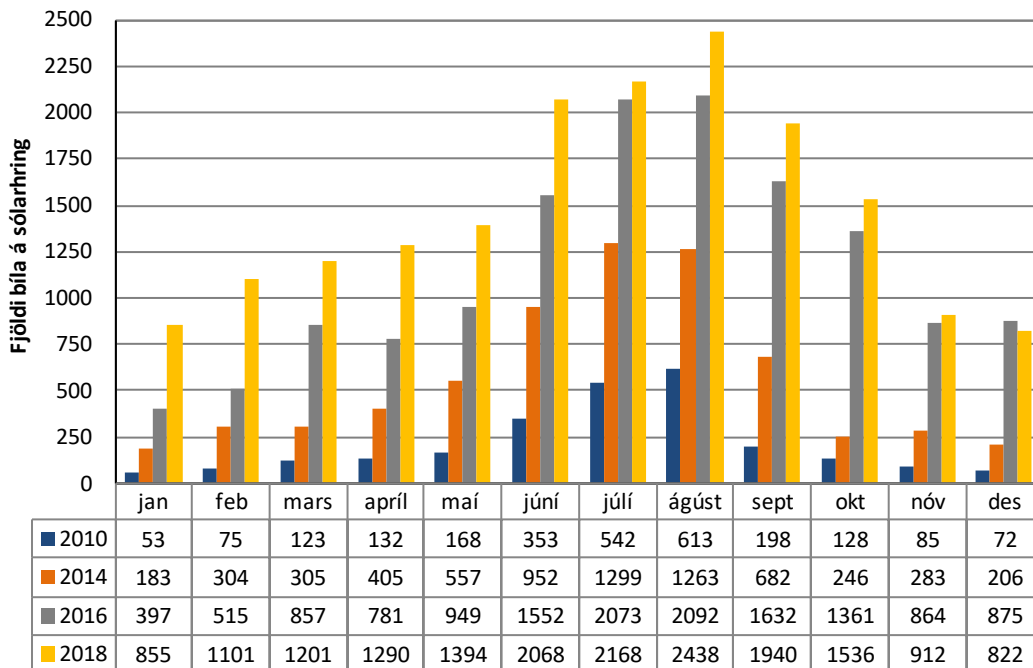
## 5.11 Sandskeið



Í gestastofu jarðhitasýningar við Hellisheiðarvirkjun.

Á mynd 5.11 má sjá áætlun um daglegan fjölda bílaleigubíla á vegum erlendra ferðamanna sem fóru um hringveginn á Sandskeiði eftir mánuðum árin 2010, 2014, 2016 og 2018. Það skal tekið fram að hér er óvissan í áætlunum talsvert meiri en á hinum stöðunum vegna mikillar umferðar erlendra ferðamanna um Gullna hringinn, um Þingvelli í stað Hellisheiðar. Á móti kemur að allmargir erlendir ferðamenn sem dvelja í Reykjavík fara í fleiri en eina dagsferð á Suðurland.

**Mynd 5.11** Áætluð dagleg umferð erlendra ferðamanna á bílaleigubílum á Sandskeiði eftir mánuðum árin 2010, 2014, 2016 og 2018



Samkvæmt þessu má áætla að árdagsumferð (ÁDU) erlendra bílaleigubíla á hringvegnum við Sandskeið hafi aukist 7,1 falt (um 610%) frá 2010 til 2018, sumardagsumferð (SDU) 5,2 falt og vetrardagsumferð (VDU) 12 falt.

## 5.12 Allir staðirnir



Ferðamenn við Sólheimajökul.

Í töflu 5.2 má sjá samanburð á umferðartölum Vegagerðarinnar og áætlaðri umferð erlendra ferðamanna á bílaleigubílum á stöðunum tíu árið 2018, þ.e. árdagsumferð (ÁDU), sumardagsumferð (SDU) og vetrardagsumferð (VDU). Einnig hlutfall bílaleigubíla á vegum erlendra ferðamanna af heildarumferðinni.

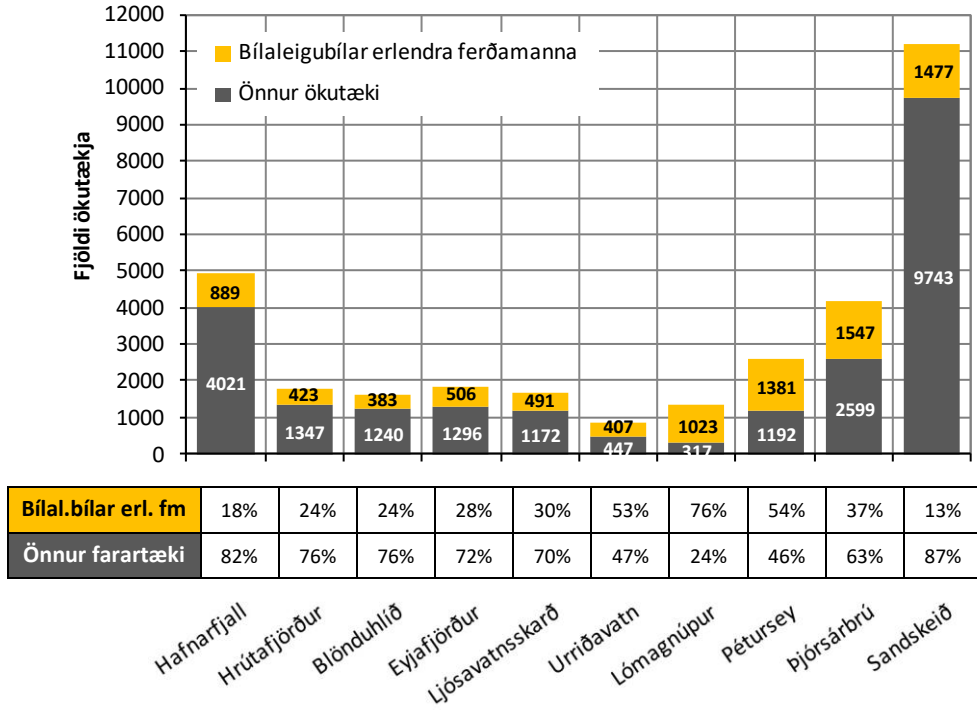
Samkvæmt því var mest umferð erlendu ökumannanna við Þjórsárbrú og síðan á Sandskeiði en minnst við Urriðavatn. Hlutfall umferðar erlendra ökumanna af árdagsumferð er þannig t.d. áætluð áberandi hæst við Lómagnúp (76%), síðan við Pétursey (54%) og Urriðavatn (53%) en lægst á Sandskeiði (13%) og síðan undir Hafnarfjalli (18%).

**Tafla 5.2** Áætluð árdagsumferð (ÁDU), sumardagsumferð (SDU) og vetrardagsumferð (VDU) erlendra bílaleigubíla eftir stöðunum tíu 2018  
hlutfall og samanburður við umferðartölur Vegagerðarinnar

	Vegagerðin öll umferð			Umferð útlinga á bílaleigubíl			Hlutfall útlinga á bílaleigubíl		
	ÁDU	SDU	VDU	ÁDU	SDU	VDU	ÁDU	SDU	VDU
Hafnarfjall	4910	6865	3400	889	1469	534	18%	21%	16%
Hrútafjörður	1770	2798	1027	423	839	148	24%	30%	14%
Blönduhlíð	1623	2468	1046	383	788	119	24%	32%	12%
Eyjafjörður	1802	2658	1176	506	1036	172	28%	39%	15%
Ljósavatnsskarð	1663	2731	909	491	1015	159	30%	37%	18%
Urriðavatn	854	1456	408	407	825	103	53%	61%	38%
Lómagnúpur	1340	2041	843	1023	1581	624	76%	78%	74%
Pétursey	2573	3683	1765	1381	2045	874	54%	55%	50%
Þjórsárbrú	4146	5781	2997	1547	2269	1062	37%	39%	35%
Sandskeið	11220	13690	8974	1477	2153	995	13%	16%	11%

Á mynd 5.12 má sjá nánar áætlaða skiptingu árdagsumferðar eftir stöðunum tíu árið 2018 á milli bílaleigubíla á vegum erlendra ferðamanna og annarrar umferðar.

**Mynd 5.12 Áætluð skipting árdagsumferðar (ÁDU) eftir stöðunum tíu árið 2018 á milli bílaleigubíla erlendra ferðamanna og annarrar umferðar**



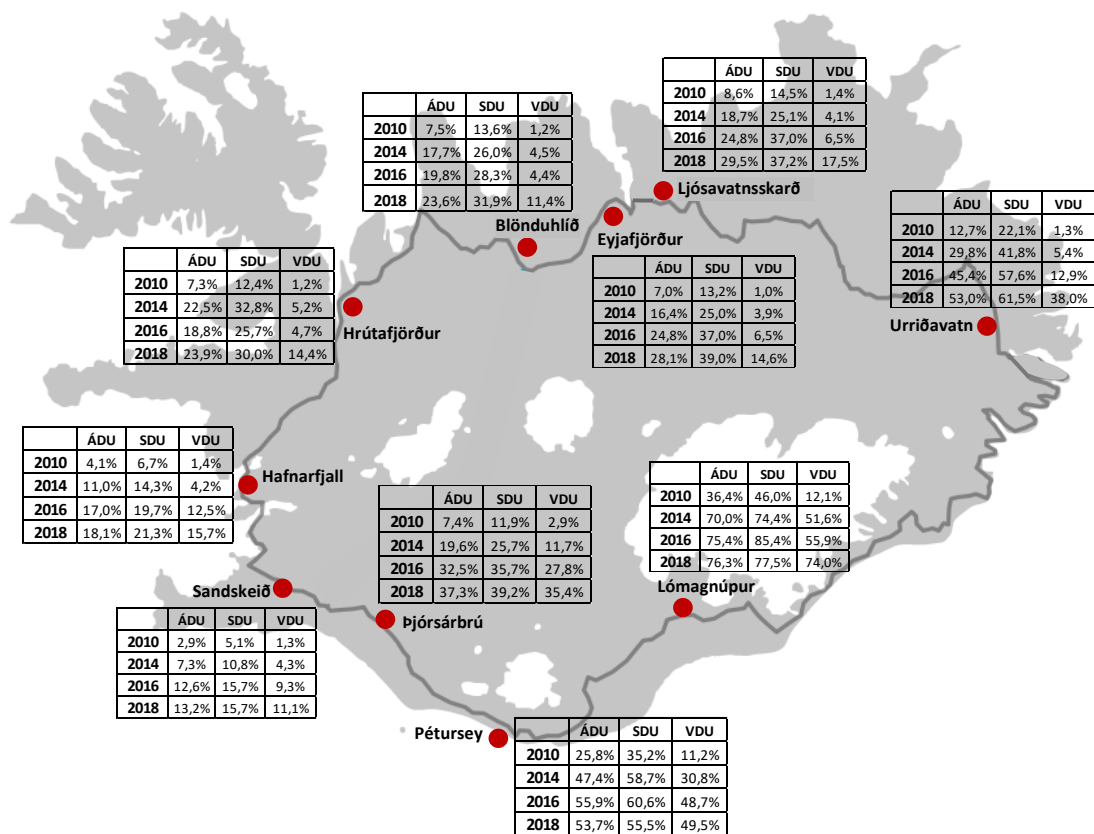
Kýr fara yfir hringveginn við Múlakot á Síðu.



Hverarönd við hringveginn í Mývatnssveit.

Á mynd 5.13 má sjá áætlað hlutfall bílaleigubíla á vegum erlendra ferðamanna af árdagsumferð, sumardagsumferð og vetrardagsumferð á stöðunum tíu árin 2010, 2012, 2014 og 2018.

**Mynd 5.13** Áætlað hlutfall bílaleigubíla erlendra ferðamanna af árdagsumferð (ÁDU), sumardagsumferð (SDU) og vetrardagsumferð (VDU) á tíu stöðum við hringveginn árin 2010, 2014, 2016 og 2018



Áætluð hlutfallsleg aukning árdagsumferðar bílaleigubíla á vegum erlendra ferðamanna á árabílinu 2010 til 2018 var samkvæmt þessu mest við Sandskeið eða 6,6 föld, fimmföld við Þjórsarbrú, 4,4 föld við Hafnarfjall, 4,2 föld við Urriðavatn, fjórföld í Eyjafirði. 3,3 föld í Hrótafirði og í Ljósavatnsskarði, 3,1 föld við Blönduhlíð og rúmlega tvöföld við Lómagnúp og Pétursey. Vetrardagsumferð jókst síðan alls staðar hlutfallslega mun meira en sumardagsumferð, enda fjölgaði ferðamönnum utan sumars mun meira en sumargestum á þessu árabili.

# VIÐAUKAR

## **Viðauki 1**

Könnun meðal erlendra ferðamanna um hringveginn.

## **Viðauki 2**

Heildarumferð á stöðunum tíu 2010, 2014, 2016 og 2018.

Gröf frá Vegagerðinni.





18. Did you have a look at The Reykjavik Grapevine magazine? Yes  1 No  2

19 a. Were you aware of Iceland's Ring Road before your visit? Yes  1 No  2

b. Did the Ring Road have an impact on your choice to visit Iceland? Yes  1 No  2

c. Did you travel along Iceland's Ring Road in this trip? Tick one.

The full circle (1.330 km)  1 Most of it  2 Part of it  3 Not at all  4

d. If you travelled the full circle. How do you rate it on a scale 1-10 (10 is best)? \_\_\_\_\_

20 a. Which of the following did you experience while in Reykjavík? Check as many as apply.

b. Rate the services you used in Reykjavík, on a scale from 1-10 (10 is best).

	Rate (1-10)		Rate (1-10)
Thermal swimming pool/spa (NOT the Blue Lagoon)	<input type="checkbox"/> _____	Restaurant	<input type="checkbox"/> _____
Shopping	<input type="checkbox"/> _____	Museum/exhibition	<input type="checkbox"/> _____
Cultural event (concert, theatre etc)	<input type="checkbox"/> _____	Day tour from Reykjavík	<input type="checkbox"/> _____
Nightlife	<input type="checkbox"/> _____	Organized tour in Reykjavík	<input type="checkbox"/> _____
		Buy Icelandic design	<input type="checkbox"/> _____

21. How do you rate the following in Reykjavik? (10 is best). Tick as many as apply.

	Quality	Staff service	Price	Opening hours	Product range
Shops	_____	_____	_____	_____	_____
Swimming pools	_____	_____	_____	_____	_____
Restaurants	_____	_____	_____	_____	_____
Museum/exhibitions	_____	_____	_____	_____	_____

22. Tick the sites/areas in Reykjavik you visited on this trip. Tick as many as apply.

City hall  Hallgrims church  Harbour area  Laugardalur valley   
The Pearl  Harpa (music hall)  Laugavegur shopping street   
Kringlan shopping centre  Smáralind shopping centre  Gróttá lighthouse

23. How would you rate your overall experience of Reykjavík?

Excellent  1 Good  2 Average  3 Bad  4 Don't know  5

24. Would you recommend Reykjavík to others? Yes  1 No  2 Don't know  3

25. COST OF YOUR VISIT TO ICELAND (in Icelandic kronur - ISK):

Number of people for which costs apply, including yourself: \_\_\_\_\_ persons.

Flight to Iceland \_\_\_\_\_ ISK

Cost in Iceland \_\_\_\_\_ ISK ---> Cost in Reykjavík \_\_\_\_\_ ISK

26. How does your salary rate, in general, in your own country?

High  1 Above average  2 Average  3 Below average  4 Low  5

Dagur \_\_\_\_\_

## Dear Visitors 2018-2019

This survey is a continuation of *Dear Visitors 2004 to 2017*. The goal of this survey is to gather more information about our visitors and then use this data to improve visitor service in Iceland.

Thank you for the participation

1. Sex: Male  1 Female  2 Other  3

2. Age: \_\_\_\_\_ years

3. Secondary education (after mandatory level):

< 4 years  1 4-8  2 > 8 years  3

4. Country of residence: \_\_\_\_\_

5. How many nights did you stay in Iceland? \_\_\_\_\_ nights

6. Have you been to Iceland before? No  1 Yes  2

7. What is the nature of your visit to Iceland? Tick more than one if appropriate.

Holiday  1 Business  4

Visiting friends/relatives  2 Incentive/event  5

Conference/meeting  3 Other (please specify) \_\_\_\_\_

8. What are your travelling arrangements?

Private travel  1 Partly organized by others (self-drive)  2 Group tour  3

9. Who are you travelling with? Tick more than one answer if appropriate.

Travelling alone  1 Other relatives  4

Spouse / partner  2 Friend(s)  5

Family with child(ren)  3 Work/club colleague(s)  6

Other: \_\_\_\_\_

10 a. Did you obtain information about Iceland before you arrived? No  1 Yes  2

b. If yes. Where did you get that information? Tick as many as apply.

From family/friends  The Icelandic Sagas

Google  Newspaper/magazine articles

Trip Advisor  TV/Radio programme

Wikipedia  Icelandic films/documentaries

Travel guide books  www.visiticeland.com

What travel books? \_\_\_\_\_ Other: \_\_\_\_\_

11. What airline company did you use in this trip to Iceland?

Icelandair  1 Wow Air  2 Easy Jet  3 Other, specify: \_\_\_\_\_

12. Mode of transportation used in Iceland. Check as many as apply.

Rental car  → km in Iceland \_\_\_\_\_ km

Own car  → km in Iceland \_\_\_\_\_ km

Tour bus  Bus (scheduled)  Friends car  Other: \_\_\_\_\_



