

Fornleifavernd ríkisins,
Suðurgötu 39,
101 Reykjavík.

Byggðasafn Hafnarfjarðar,
Vesturgötu 8,
Hafnarfjörður.

Hafnarfjörður, 11. apríl 2011.

Efni: Vegna fyrirhugaðra breytinga á vegalögn frá álverinu í Stramsvík ásamt nýbyggingu undirganga undir Reykjanesbraut.

Að beiðni Skipulags- og byggingarsviðs Hafnarfjarðar var fornleifafræðingi Byggðasafns Hafnarfjarðar falið að gera grein fyrir fornleifum á fyrirhuguðu framkvæmdasvæði.

Vegna lagningar Reykjanesbrautar vann Fornleifastofnun Íslands árið 2001 „Fornleifakönnun Reykjanesbraut“, Elín Ósk Hreiðarsdóttir.

Haft var samráð við Fornleifavernd ríkisins, sem taldi mikilvægt að skoða vettvang fyrirhugaðs framkvæmdasvæðis aftur, þar sem áður nefnd fornleifaskráning væri frá 2001, og þá voru ekki gerðar sömu kröfur varðandi skráningu fornleifa eins og er í dag. Þar má nefna myndefni, uppdrætti og eins gæti verið að skráðar fornleifar hefðu verið eyðilagðar án þess að það hafi verið tilkynnt sérstaklega.

Fornleifafræðingur Byggðasafns Hafnarfjarðar fór því á fyrirhugað framkvæmdasvæði ásamt mælingamanni frá Framkvæmdasviði Hafnarfjarðar, 22. mars 2011.

Var svæðið kannað og mældar inn þær fornleifar sem skráðar voru í fyrnefndri Fornleifakönnun.

Framkvæmdasvæðið er í landi Lambhaga (Johnson :167).

Fornleifaskráning 2001, sýnir númer 167: og síðan númer sem tilheyrir skráðum fornleifum.

Tölur 1- 9 eru þær fornleifar sem skáðar voru í vettvangsathugun 22/4, 2011.

1 Fornleifakönnun: 167:015. Túngarður: heimild.

Leifar af túngarðinum sjást ekki, en miðað við þá staðsetningu sem garðurinn er talinn hafa legið, gætu leifar garðsins verið undir sverðinum. Það svæði liggur þá að hluta til innan gulu línunnar sem er skilgreint sem vinnusvæði og fyrirhuguð vegalagning.

Mynd 1. Horft til suðurs, heimild um túngarð á þessum stað.

2. Fornleifakönnun: 167: 030. Útihús.

Frá því að fornleifakönnunin var gerð árið 2001 hefur suðaustur veggjahleðlsa tóftarinnar hrunið. Tóftin er ekki í beinni hættu vegna fyrirhugaðrar vegagerðar.

Mynd 2. Horft til norðurs, yfir útihúsatóft.

3. Fornleifakönnun: 167: 035 og 167:037. Hjallatún, garðlag og Hjallatúnsfjánhús. Á Hjallatúni er garðlag sem enn er vel sýnilegt. Ásamt heimild um Hjallatúnsfjánhús, ekki er hægt að merkja leifar þeirra. Hjallatún og þær fornleifar sem þar kunna að vera eru ekki í beinni hættu vegna fyrirhugaðar vegagerðar.
Mynd 3. Horft til vesturs, yfir Hjallatún.
4. Fornleifakönnun 167:047. Steinbogi, hleðsla samgöngubót. Samkvæmt vettvangskönnun er um 7 m löng hleðsla suðurhliðar brúarkantsins vel sýnileg og óskemmd. Þar sem kannturinn liggur mjög nærri ytri brún fyrirhugaðs vinnusvæðis, gæti hann verið í hættu vegna vinnutækja eða annars ágangs við veglagninguna.
Mynd 4. Horft til norðausturs, að hleðslu steinbrúar.
5. Frá fyrrnefndum steinboga til suðurs liggur L-laga einhlaðið garðlag. Þar er lengri armurinn um 23 m langur, ekki samfelldur en þó vel sýnilegur. Stytttri armurinn er um 10 m langur og vel greinanlegur. Þetta garðlag liggur fjær hinu fyrirhugaða vinnusvæði en áðurnefndur steinbogi, en gæti verið í hættu af sömu ástæðu og steinboginn.
Mynd 5. Horft til austurs, að L-laga garðlagi.u.þ.b. fyrir miðri mynd.
6. Steypt gólfplata frá hesthúsi sem þarna stóð. Er ekki í beinni hættu vegna fyrirhugaðra framkvæmda.
Mynd 6. Horft til suðurs, yfir steinsteypta plötu frá hesthúsi.
7. Fornleifakönnun 167:038. Fjánhús, hleðsla. Samkvæmt vettvangskönnun standa hleðsluveggir í samræmi við Fornleifakönnun frá 2001. Fjánhúsveggir eru ekki í beinni hættu vegna fyrirhugaðra framkvæmda. Vinnusvæðið er þó ekki í mikilli fjarlægð, en hætta gæti stafað af vinnuvélum.
Mynd 7. Horft til austurs, hlaðnir veggir fjárhúss.
8. Fornleifakönnun 167:041. Hleðsla, fjánhús. Samkvæmt vettvangskönnun má geina hleðslugarð sem nú rennur nokkuð saman við vestuhorn fjárhússins 167:041. Hleðslan er ekki í beinni hættu vegna fyrirhugaðra framkvæmda.
Mynd 8. Horft til suðurs, að hleðslukanti sem er til hægri við hleðsluvegg frá fjárhúsi (nr.7).
9. Fornleifakönnun 167:021. Ólafsstígur heimild um leið. Samkæmt vettvangskönnun er lega Ólafsstígs öll umturnuð, þar sem lögð var vatnsleiðsla u.þ.b. í vegastæðið. Við fyrirhugaðar framkvæmdir mun nýja vegstæðið liggja um þetta svæði.
Mynd 9. Horft til vesturs, eftir legu Ólafsstígs.

Í Fornleifakönnuninni frá 2001 eru eftirtaldar fornleifar skráðar.

167:012. Heimild um hesthús.

Samkvæmt vettvangskönnun eru ekki merki um hleðslur sem gætu tilheyrð hesthúsinu.

Fylgiskjal 1

167:014 Litli-Lambhagastígur gata - leið.

Samkvæmt vettvangskönnun er gatan uppgróin og vart sýnileg.

167:011 Aukatúngarður heimild um túngarð.

Samkvæmt vettvangskönnun er Aukatúngarður ekki sýnilegur.

Fylgiskjal: Loftmynd af fyrirhuguðu framkvæmdasvæði vegna vegalagningar og undirgangna við Álverið í Straumsvík mælt inn 22/3, 2011. Ljósmyndir númer 1 - 9 samsvarandi númerum í bréfi til Fornleifaverndar ríkisins, dags. 11/4 2011.

F.h. Skipulagas- og byggingarsviðs Hafnarfjarðar óskar Byggðasafn Hafnarfjarðar efir álitni Fornleifaverndar ríkisins vegna fyrirhugðra framkvæmda við áðurnefnda vegalagningu.

F.h. Byggðasafns Hafnarfjarðar,

Katrín Gunnarsdóttir fornleifafræðingur MA.



Mynd 1. Horft til suðurs, heimild um túngarð á þessum stað.



Mynd 2. Horft til norðurs, yfir útihúsatóft.



Mynd 3. Horft til vesturs, yfir Hjallatún.



Mynd 4. Horft til norðausturs, að hleðslu steinbrúar.



Mynd 5. Horft til austurs, að L-laga garðlagi.u.þ.b. fyrir miðri mynd.



Mynd 6. Horft til suðurs, yfir steinsteypta plötu frá hesthúsi.



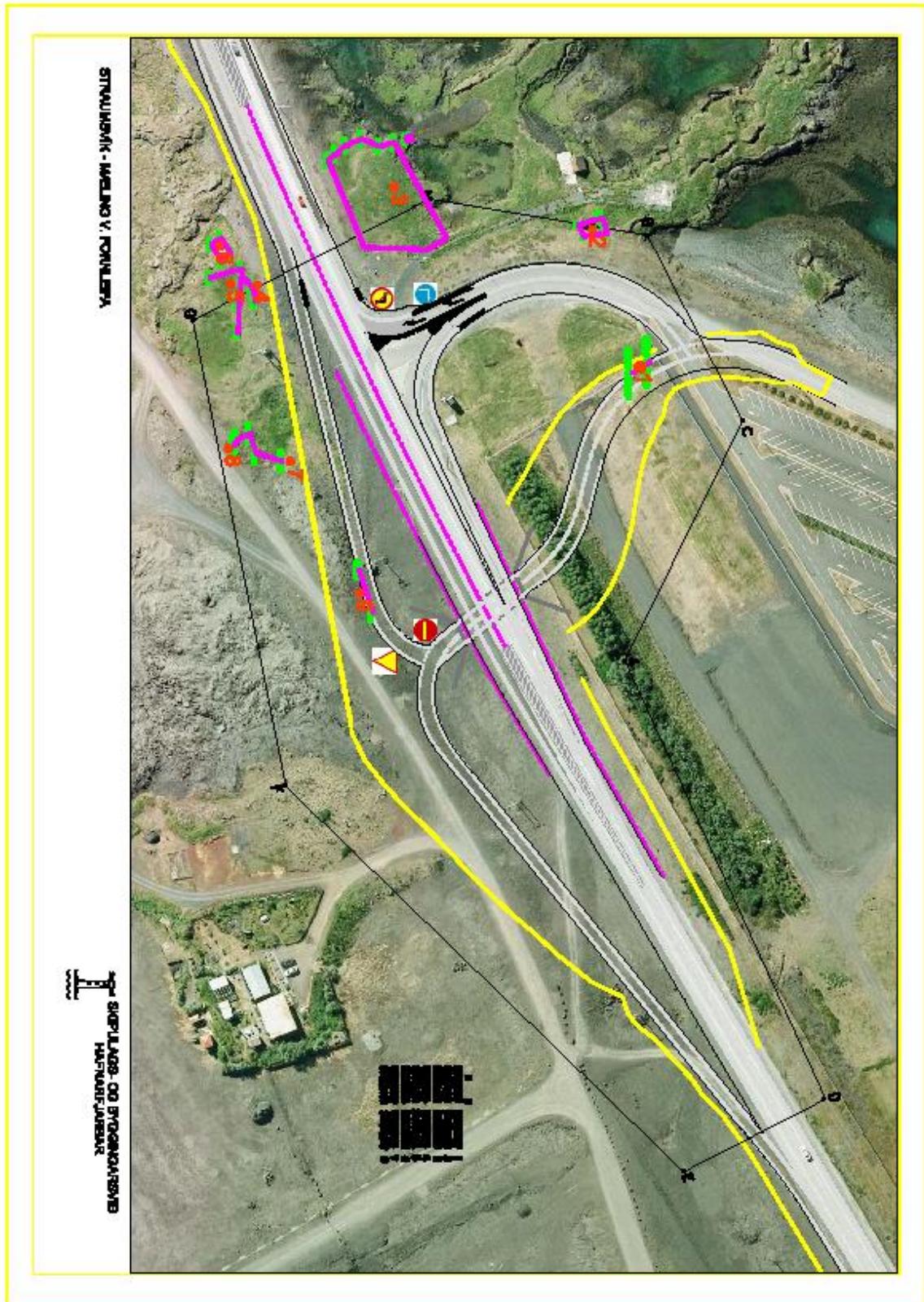
Mynd 7. Horft til austurs, hlaðnir veggir fjárhúss.



Mynd 8. Horft til suðurs að hleðslukanti sem er til hægri við hleðsluvegg frá fjárhúsi (nr.7).



Mynd 9. Horft til vesturs, eftir legu Ólafsstígs.



Kort sem sýnir staðsetningu fornleifanna.



Byggðasafn Hafnarfjarðar
Vesturgötu 8
220 Hafnarfjörður

Fornleifavernd ríkisins

Suðurgata 39, 101 Reykjavík
Sími: 555 6630, Bréfsími: 555 6631
Heimasíða: www.fornleifavernd.is
kristinn@fornleifavernd.is

Reykjavík 16. maí 2011

Tilvísun: Fvr 2011050011 1KM


Efni: Breyting á legu vegar frá álverinu í Straumsvík og ný undirgöng undir Reykjanesbraut.

Fornleifavernd ríkisins hefur mótttekið bréf Byggðasafns Hafnarfjarðar frá 11. apríl s.l. þar sem óskað er eftir álitni á ofangreindum framkvæmdum.

Árið 2001 gaf Fornleifastofnun Íslands ses út skýrslu, *Fornleifakönnun - Reykjanesbraut*, þar sem gerð er grein fyrir skráningu fornleifa í tengslum við tvöföldun Reykjanesbrautar. Í bréfi Byggðasafns Hafnarfjarðar eru taldar upp fornleifar sem þá voru skráðar og aðrar sem ekki höfðu fundist í þeirri yfirferð og eru á og í nágrenni fyrirhugaðs framkvæmdasvæðis. Með bréfinu fylgdu einnig myndir af fornleifunum og loftmynd þar sem staðsetning þeirra og afstaða til fyrirhugaðs vegar og undirganga er sýnd.

Taka þarf tillit til eftirfarandi fornleifa vegna fyrirhugaðra framkvæmda (númerin 1 - 9 eru úr bréfi Byggðasafns Hafnarfjarðar en númerin í sviga eru skráningarnúmer Fornleifastofnunar Íslands ses):

- (GK-167:015). Skv. heimildum lá austurhluti túngarðs um býlið Lambhaga á þeim stað þar sem nýi vegurinn á að liggja. Leifar garðsins sjást ekki en í bréfi Byggðasafns Hafnarfjarðar segir að miðað við þá staðsetningu þar sem garðurinn er talin hafa legið gætu leifar garðsins verið undir sverði. Fornleifavernd ríkisins telur að grafa þurfi könnunarskurð til að athuga hvort leifar túngarðsins leynast undir sverðinum. Niðurstöður slíkar könnunar þarf að bera undir Fornleifavernd ríkisins sem þá mun taka afstöðu til hvort frekari rannsóknar er þörf á garðinum.
- (GK-167:030). Um 80 m norðan við Reykjanesbraut rétt vestan við núverandi veg að álverinu er tóft, 8,5 x 5 m að stærð. Tóftin er ekki í hættu vegna lagningu nýja vegarins. Verði núverandi vegur fjarlægður á þessum kafla þegar nýi vegurinn kemur þarf að gæta þess að raska ekki rústinni við þá framkvæmd.

	Hafnarfjarðarbær
Innk:	18.5.2011
Málsnr:	0912 139
Þröfal:	570

3. (GK-167:035 og 037). Á svokölluðu Hjallatúni rétt norðan við Reykjanesbraut og vestan við núverandi veg að álverinu eru leifar túngarðs og heimildir um að þar hafi verið fjárhús. Fornleifarnar eru ekki í hættu vegna fyrirhugaðra framkvæmda.

4. (GK-167:047). Í fornleifaskráningarskýrslu Fornleifastofnunar Íslands ses segir að Steinbogi eða hlaðin brú liggja yfir litla tjörn í Aukatúni. Boginn sé fast sunnan við Reykjanesbraut (innan 10 m), til móts við aðkeyrsluna að álverinu. Brúin sé hlaðin í um 0,3 m hæð, hún sé 12 m löng og nálægt 3 m á breidd. Svo er að sjá sem hluta brúarinnar hafi verið raskað frá því hún var skráð um síðustu aldamót. Í bréfi Bygðasafns Hafnarfjarðar segir að um 7 m löng hleðsla suðurhliðar brúarkantsins sé vel sýnileg og óskemmd. Hleðslan liggur mjög nærri ytri brún fyrirhugaðs vinnusvæðis. Fornleifavernd ríkisins telur að girða þurfi hleðsluna af á meðan á framkvæmdum stendur, t.d. með litaborða, til að koma í veg fyrir að hún raskist af vangá.

5. Í bréfi Bygðasafns Hafnarfjarðar kemur fram að frá steinboganum (nr. 4) liggja L-laga einhlaðið garðlag. Það liggur fjær fyrirhuguðu framkvæmdasvæði en steinboginn. Með því að girða brúarhleðsluna af ætti einnig að vera hægt að koma í veg fyrir rask á garðlaginu.

6. Vestan við 4 og 5 er steipt gólfplara frá hesthúsi. Gólfplatan er utan framkvæmdasvæðisins og ætti ekki að þurfa að stafa hætta af framkvæmdunum.

7. (GK-167:038). Um 20 til 30 m sunnan Reykjanesbrautar á móts við þar sem núverandi vegur að álverinu liggur frá brautinni eru hleðsluleifar. Um 7 m löng hleðsla liggur meðfram brekkurótum (austur-vestur) en svo beygir hleðslan til norðvesturs (um 6 m löng). Hleðslan er mjög nálægt ytri brún framkvæmdasvæðisins. Fornleifavernd ríkisins telur að merkja þurfi hleðsluna á meðan á framkvæmdum stendur, t.d. með litaborða, til að koma í veg fyrir að hún raskist af vangá.

8. (GK-167:041). Innan við 5 m vestan við nr. 7 og aðeins ofar í brekkurótunum má sjá hleðsluleifar skv. fornleifaskráningarskýrslu Fornleifastofnunar Íslands ses. Hleðslan er mjög nálægt ytri brún framkvæmdasvæðisins. Fornleifavernd ríkisins telur að merkja þurfi hleðsluna á meðan á framkvæmdum stendur, t.d. með litaborða, til að koma í veg fyrir að hún raskist af vangá.

9. (GK-167:021). Heimild er fyrir því að gömul leið, Ólafsstígur, hafi legið sunnan Reykjanesbrautar þar sem vegstæði nýja vegarins er fyrirhugað. Svæðinu hefur verið umturnað þannig að engin merki sjást um leiðina þar sem nýi vegurinn mun liggja. Að mati Fornleifaverndar ríkisins þarf ekki að grípa til mótvægisáðgerða vegna Ólafsstígs.

Í bréfi Bygðasafns Hafnarfjarðar er auk þess getið um þrjár fornleifar innan fyrirhugaðs framkvæmdasvæðis sem skráðar voru af Fornleifastofnun Íslands ses, hesthús (GK-167:012), Litla-Lambhagastíg (GK-167:014) og Aukatúngarð (GK-167:011). Engin merki finnast lengur um hesthúsið og túngarðinn og gatan er sögð vart sýnileg. Fornleifavernd ríkisins minnir í þessu sambandi á að í 13. gr. þjóðminjalaga (Nr. 107/2001) segir að ef fornleifar finnast við framkvæmd verks skal sá sem fyrir því stendur stöðva framkvæmd uns fengin er ákvörðun Fornleifaverndar ríkisins um hvort verki megi fram halda og með hvaða skilmálum.

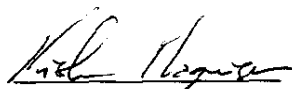
Fornleifavernd ríkisins gerir ekki frekari athugasemdir við fyrirhugaða breytingu á legu vegar frá álverinu í Straumsvík og ný undirgöng undir Reykjanesbraut. Bent skal á að í 10. gr.

Þjóðminjalaga (Nr. 107/2001) stendur m.a.: *Fornleifum má enginn, hvorki landeigandi, ábúandi né nokkur annar, spilla, granda né breyta, ekki heldur hylja þær, laga né aflaga né úr stað flytja nema með leyfi Fornleifaverndar ríkisins. Og á 13. gr. sömu laga sem hljóðar svo: Nú finnast fornleifar sem áður voru ókunnar og skal finnandi þá skýra Fornleifavernd ríkisins frá fundinum svo fljótt sem unnt er. Sama skylda hvílir á landeiganda og ábúanda er þeir fá vitneskju um fundinn. Ef fornleifar finnast við framkvæmd verks skal sá sem fyrir því stendur stöðva framkvæmd uns fengin er ákvörðun Fornleifaverndar ríkisins um hvort verki megi fram halda og með hvaða skilmálum.*

Virðingarfyllst,
f.h. Fornleifaverndar ríkisins

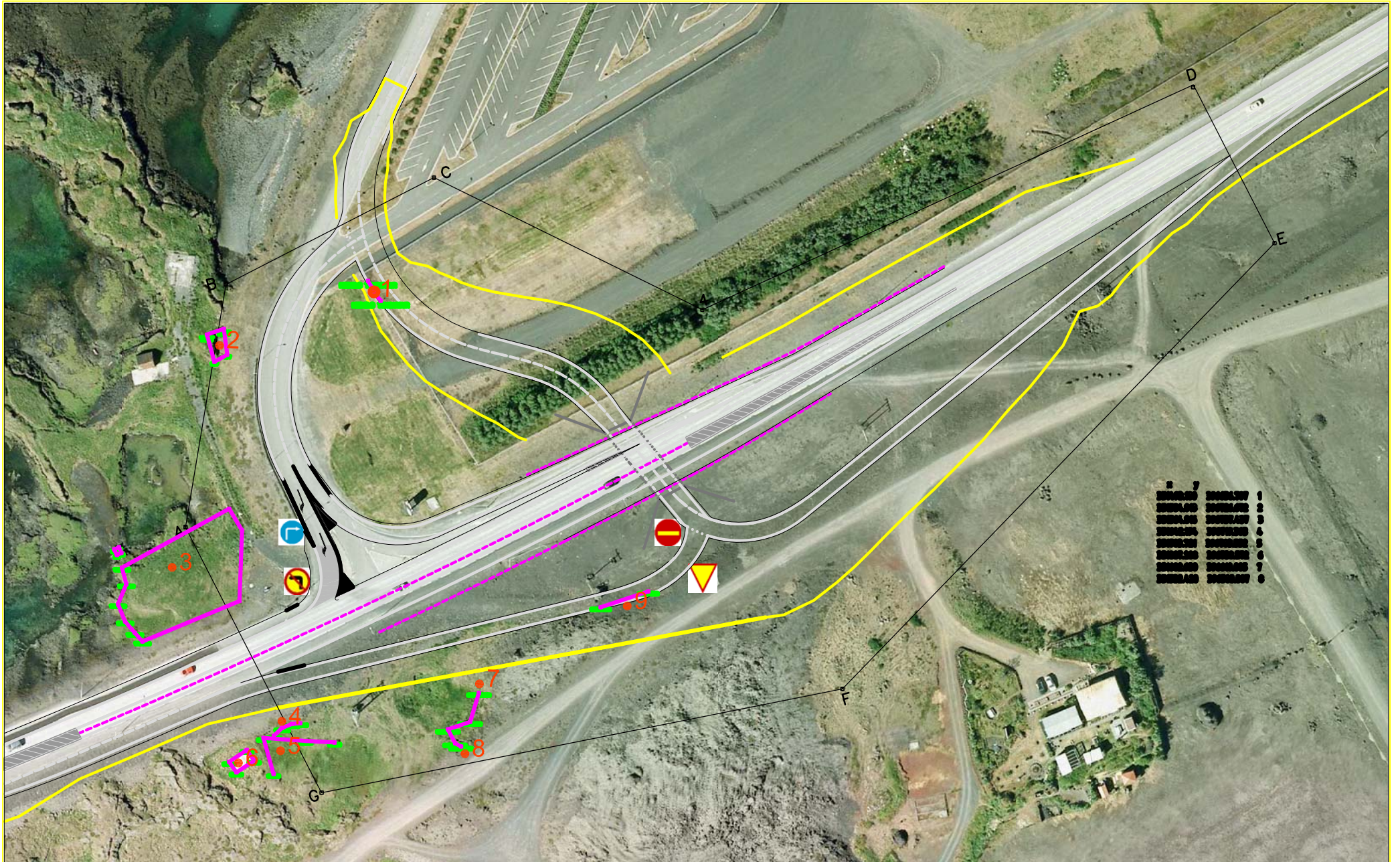


Kristín Huld Sigurðardóttir
Forstöðumaður



Kristinn Magnússon
Deildarstjóri

Afrit sent: Hafnarfjarðarbæ.



X	Y
20000.00	20000.00
20000.00	20000.00
20000.00	20000.00
20000.00	20000.00
20000.00	20000.00
20000.00	20000.00
20000.00	20000.00
20000.00	20000.00

STRAUMSVÍK - MÆLING V. FORNLEIFA



SKIPULAGS- OG BYGGINGARSVIÐ
HAFNARFJARÐAR