

# HVALFJÖRÐUR

Umferðarkönnun 24. og 26. október 2002



Desember 2003  
Friðleifur Ingi Brynjarsson  
ISBN: 978-9935-460-04-2

# Efnisyfirlit

<b>1. INNGANGUR.</b>	<b>2</b>
<b>2. FRAMKVÆMD UMFERÐARKÖNNUNAR.</b>	<b>2</b>
2.1 UMFERÐARTALNING Í GÖNGUNUM.	3
2.2 VIÐTALSKÖNNUN.	3
<b>3. NIÐURSTÖÐUR.</b>	<b>4</b>
3.1 NIÐURSTÖÐUR UMFERÐARTALNINGAR Í GÖNGUNUM.	4
3.2 NIÐURSTÖÐUR VIÐTALSKÖNNUNAR.	7
3.2.1 Svarhlutfall.	8
3.2.2 Dreifing umferðar yfir könnunartímann.	8
3.2.3 Skipting umferðar eftir upphafs- eða áfangastöðum.	9
3.2.4 Búseta ökumanna.	10
3.2.5 Tilgangur ferðar.	11
3.2.6 Umferð á milli svæða eftir leggjum.	12
3.2.7 Hlutfall þungra ökutækja.	13
3.2.8 Fjöldi farþega í hverju ökutæki.	13
3.2.9 Tíðni ferða.	14
3.2.10 Hlutfall erlendra ökumanna.	15
3.2.11 Ferðamennska.	15
<b>4. LOKAORD.</b>	<b>15</b>
<b>5. VIÐAUKAR.</b>	<b>15</b>

# 1. Inngangur.

Síðastliðið haust fór fram umferðarkönnun á þjóðvegi nr. 1 norðan Hvalfjarðarganga. Könnunin fór fram fimmtudaginn 24. okt. og laugardaginn 26 okt. 2002 frá kl. 07<sup>00</sup> – 24<sup>00</sup>.

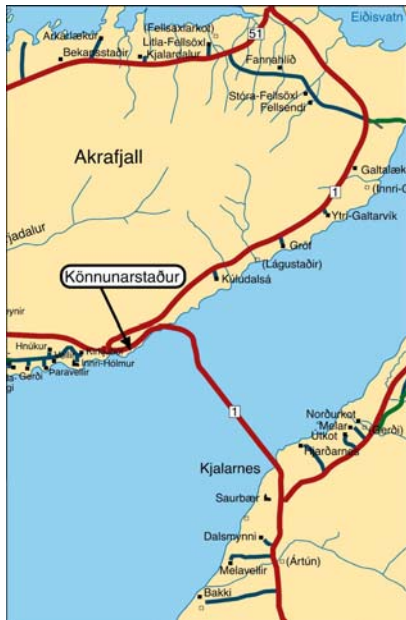
Könnunarstaður (sjá mynd 1):

Tilgangur með könnuninni er að afla upplýsinga um samsetningu umferðar í Hvalfjarðargöngum og kanna þróun á umferðarmynstri. Niðurstöður þessarar skýrslu verða einnig notaðar í öðru mun stærra verkefni sem fjallar um hvernig tilkoma Hvalfjarðarganga hefur haft áhrif á búsetuþróun á Vesturlandi.

Úr umferðarkönnuninni fengust m.a. upplýsingar um:

- Umferð milli svæða
- Búsetu ökumanna (eftir landshlutum)
- Tilgang ferðar
- Farþegafjöldi
- Hlutfall þungra bifreiða
- Hlutfall útlendinga
- Hlutfall bifreiða í atvinnu-ferðamennsku

## 2. Framkvæmd umferðarkönnunar.



Mynd 1. Könnunarstaður.

Framkvæmd umferðarkönnunarinnar var með þeim hætti að allar bifreiðar á leið um Hvalfjarðargöng voru stöðvaðar og bílstjórar spurðir nokkurra spurninga (sjá spurningaeyðublað í viðauka nr. 1).

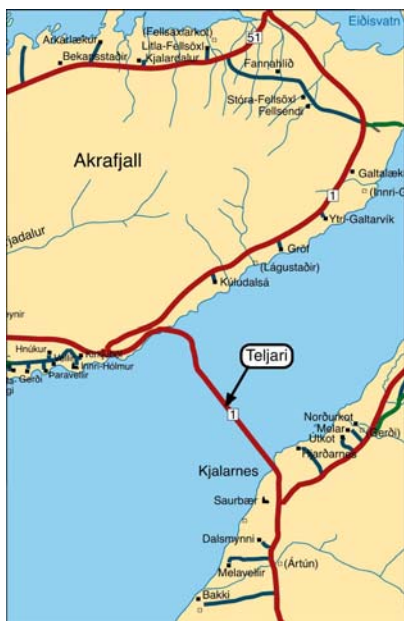
Vegagerðin, áætlanadeild og aðrir starfsmenn Vg. sáu um að framkvæma umferðarkönnunina, alls 23 manns. Starfsmenn áætlanadeildar sáu síðan um úrvinnslu og skýrslugerð.

Könnunarstaðurinn við Hvalfjörð sést hér til hliðar á mynd nr. 1.

Umferðarkönnunin skiptist í :

1. **Umferðartalning.** Talning frá föstum teljara sem staðsettur er niðri í Hvalfjarðargöngum var notuð, sjá staðsetningu á mynd 2.
2. **Viðtalskönnun.** Allir bílar á leið um könnunarstaðinn voru stöðvaðir og nokkrar spurningar lagðar fyrir ökumenn.

## 2.1 Umferðartalning í göngunum.



Einn fastur teljari, með sjálfvirkum aflestri, er staðsettur í botni ganganna undir Hvalfjörð og skráir hann umferð á 15 mín. fresti allan sólarhringinn, allt árið, sjá staðsetningu teljara á mynd 2 hér til vinstri.

Mynd 2. Staður þar sem talning um Hvalfjarðargöng fer fram.

## 2.2 Viðtalskönnun.

Umfangsmesti hluti þessarar umferðarkönnunar var, að allir bílar á leið um könnunarstaðinn (sjá mynd 1.) voru stöðvaðir, tími skráður í hverju tilviki og bílstjórar spurðir nokkurra spurninga, svo sem hvaðan væri komið og hvert ferðinni væri heitið.

Spurt var einnig um tilgang ferðar og var þar um eftirfarandi 6 flokka að ræða:

1. Til/frá vinnu
2. Tengist vinnu
3. Verslun
4. Sumarleyfi
5. Einkaerindi
6. Skóli

Þá var líka spurt um hversu oft farið væri um viðkomandi könnunarstað og voru eftirfarandi möguleikar á svari gefnir:

- Þrisvar í viku eða oftar
- Vikulega
- Mánaðarlega
- Sjaldnar

Skráð var búseta ökumanns, gerð bifreiðar, fjöldi farþega, hvort ökumaður væri útlendingur og loks var skráð hvort aksturserindið tengdist atvinnu-ferðamennsku. Sýnishorn af spurningarblaði má sjá í viðauka 1.

### 3. Niðurstöður.

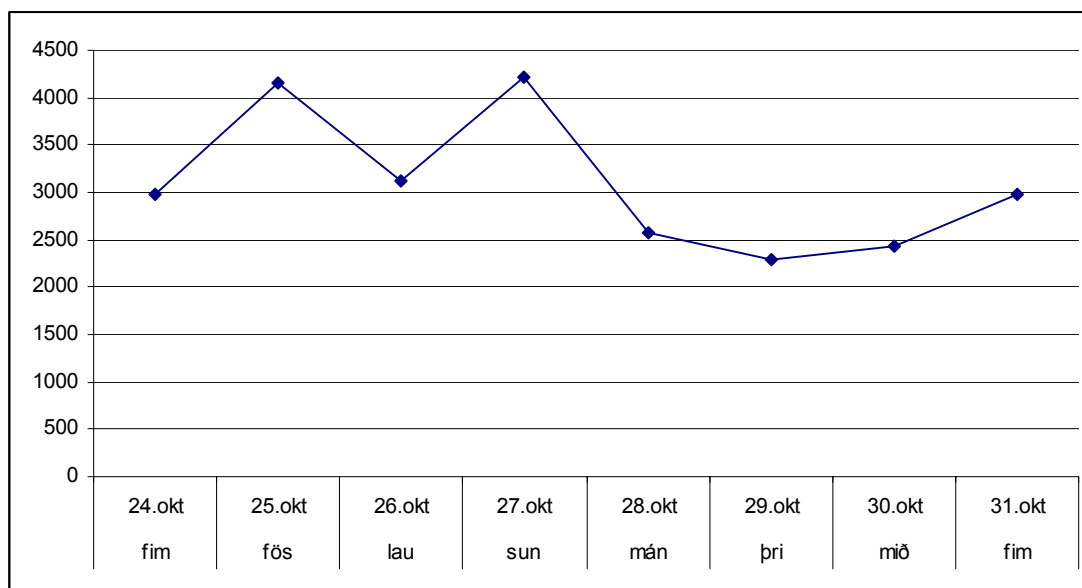
#### 3.1 Niðurstöður umferðartalningar í göngunum.

Í töflu 1. má sjá hvernig sólarhringsumferðin var á 8 daga tímabili um það leyti sem umferðarkönnunin var gerð nánar til tekið frá fimmtudeginum 24. okt. til fimmtudagsins 31. okt.

Tafla 1. Sólarhringsumferð í Hvalfjarðargöngum.

fim	fös	lau	sun	mán	þri	mið	fim
24.okt	25.okt	26.okt	27.okt	28.okt	29.okt	30.okt	31.okt
2973	4159	3129	4220	2565	2300	2426	2970

Á mynd 3 sést betur hvernig umferðin dreifðist yfir tímabilið. Augljósir eru tveir toppar í vikudagsumferðinni, með einungis 1,5% fráviki, á föstudegi og sunnudegi en lágmarkið er á þriðjudegi, sjónarmun minna en mánudags og miðvikudagsumferð. Athygli vekur einnig hversu litlu munar á umferð, fimmtudagana 24 okt. og 31 okt. eða einungis þremur bílum.



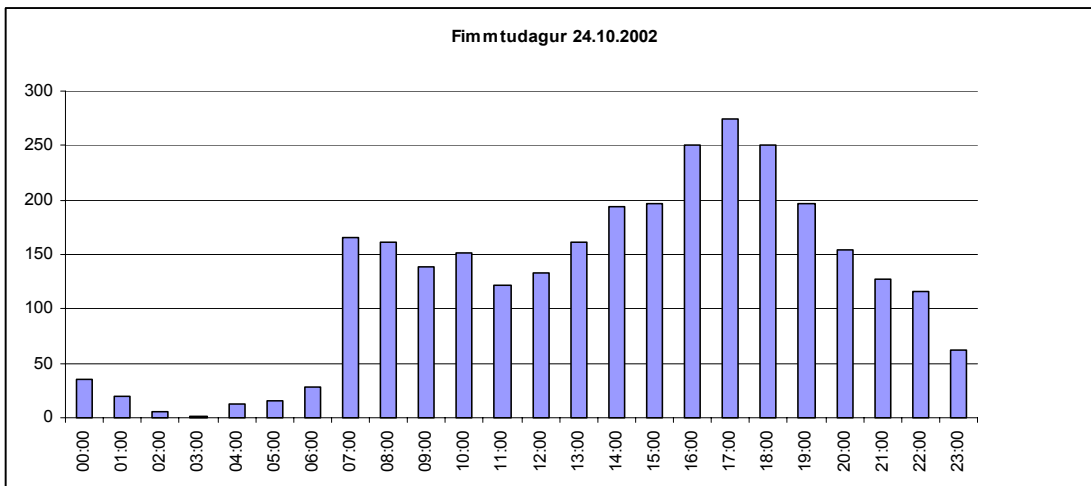
Mynd nr. 3. Sólarhringsumferð í Hvalfjarðargöngum dagana 24. okt. – 31. okt. 2002.

Á myndum 4 og 5 sést hvernig umferðin dreifist eftir klukkustundum, könnunardagana, Viðtalskönnun stóð yfir frá 07:00 – 24:00, báða dagana.

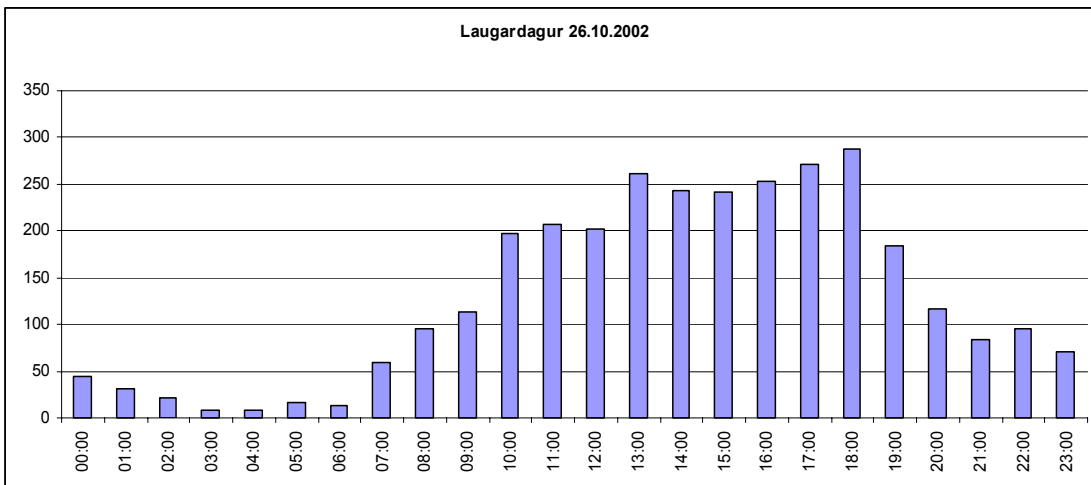
Umferðin nær hámarki seinnipartinn, báða dagana. Hámark er á fimmtudegi milli kl. 17:00 og 18:00 en klukkustundarumferð fyrir og eftir er ekki mikið lægri.

Á laugardegi fer umferðin hinsvegar rólega af stað og má segja að hámarkið standi yfir frá kl. 13:00 – 19:00.

Dæmi um aflestur af stöplariti: Kl. 17:00 þýðir umferð á tímabilinu 17:00 – 18:00.



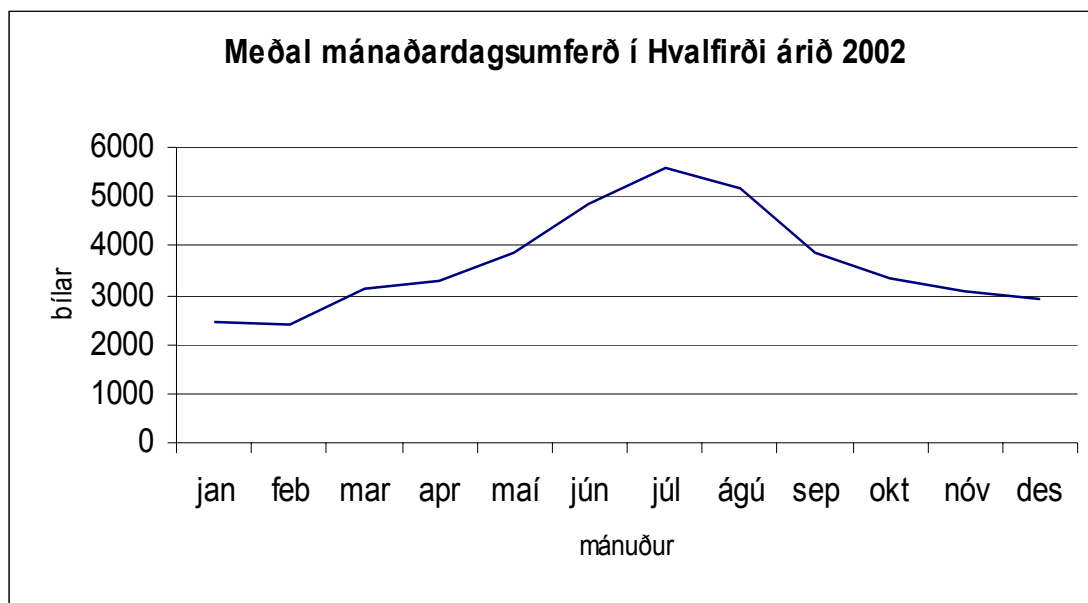
Mynd 4. Dreifing umferðar í Hvalfjarðargöngum eftir klukkustundum.



Mynd 5. Dreifing umferðar í Hvalfjarðargöngum eftir klukkustundum.

Tafla 2 sýnir meðalumferð á dag um Hvalfjarðargöng í hverjum mánuði árið 2002.

Mánuður	jan	feb	mar	apr	maí	jún	júl	ágú	sep	okt	nóv	des
Meðalumf. á dag	2476	2379	3119	3281	3844	4865	5561	5148	3858	3313	3059	2904



Mynd 6. Meðalmánaðardagsumferð í Hvalfirði árið 2002.

Niðurstaða talningar í Hvalfjarðargöngum frá árinu 2000 til ársins 2002 er sem hér er skráð:

Skammstafanir og skýringar

ÁDU = Ársdagsumferð, meðalumferð á dag yfir árið.

SDU = Sumardagsumferð, meðalumferð á dag mánuðina frá og með júní til og með sept.

VDU = Vetrardagsumferð, meðalumferð á dag mánuðina janúar, febrúar, mars og desember.

Tafla 3. Þróun ÁDU frá árinu 2000 - 2002

Ár	2000	2001	2002	Árleg aukning
ÁDU	3241	3557	3660	6,3%
SDU	4438	4770	4866	4,7%
VDU	2207	2632	2728	11,2%

ÁDU/SDU 0,730 0,746 0,752 (ath. lýsir breytingu á umferðarmynstri.)

Í töflu 3 sést að, á þessum þremur árum, er mesti vöxturinn í VDU umferðinni sem þýðir að sveiflur milli sumars og vetrar hafa verið að minnka, á tímabilinu, og umferðarmynstrið virðist vera að þróast í átt að mynstri sem gjarnan er í þéttbýli (þéttbýlisumferð) utan Höfuðborgarsvæðisins m.ö.o. umferðin verður meira stöðug milli árstíða.

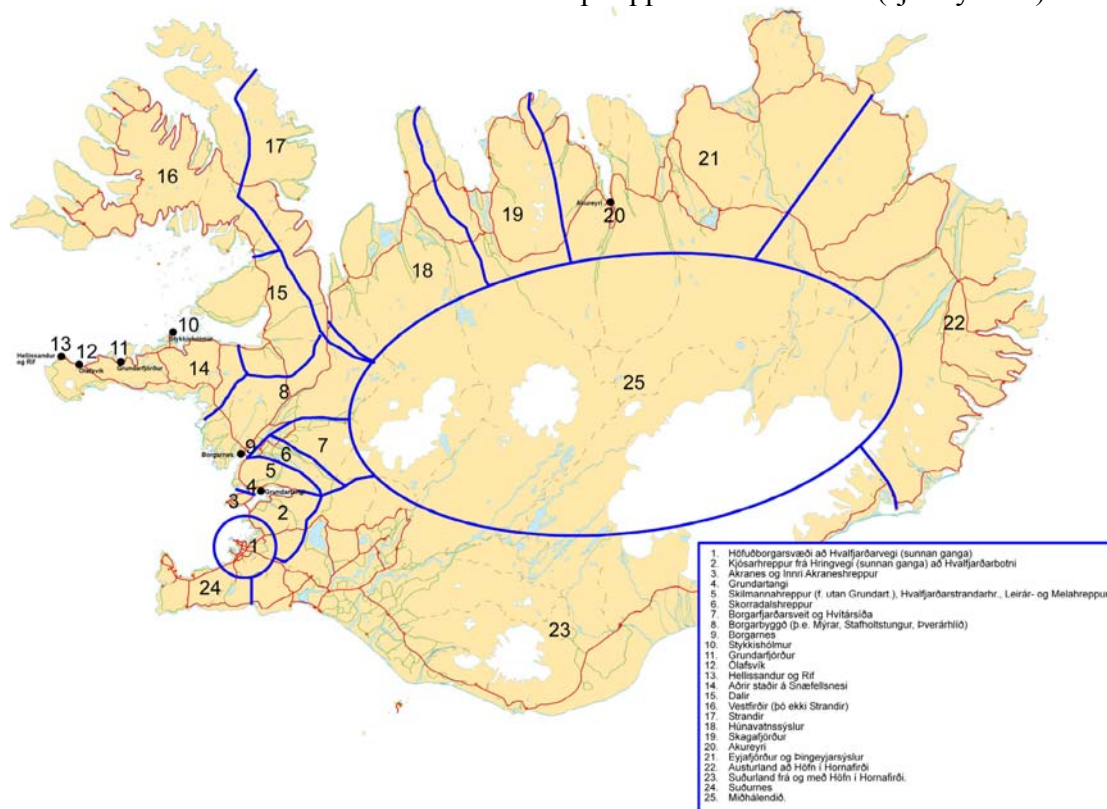
Að því gefnu að “þéttbýlisumferð” væri skilgreind þannig að ÁDU/SDU hlutfallið væri stærra en 0,8 og tekið væri mið af þróun umferðarmynsturs í Hvalfjarðargöngum frá árinu 2000 til ársins 2002 þá tæki það um það bil 5 ár (frá árinu 2002) fyrir umferð um göngin að ná slíku mynstri.

Veðurfar er líklegt til að skipta nokkru máli hér þ.e. ef tíðarfar er gott þá eru líkur á því að vetrarumferð aukist einnig.



### 3.2 Niðurstöður viðtalskönnunar.

Við úrvinnslu könnunarinnar var landinu skipt upp í 25 landssvæði (sjá mynd 7.)



Mynd 7. Landfræðileg skipting fyrir úrvinnslu umferðarkönnunar.

Eins og sést þá er leitast við að hafa skiptinguna þéttasta í kringum könnunina sjálfa en landsvæðin stækka síðan er fjær dregur, þó með eftirtöldum undantekningum: Akureyri, Borgarnes, Grundarfjörður, Hellissandur og Rif, Ólafsvík og Stykkishólmur fengu sérstakt nr.

Svör við spurningunum “hvaðan kemur þú” og “hvert ætlar þú” voru lykluð eftir á miðað við þessa skiptingu. Þar sem upphafs- og ákvörðunarstaður var óviss var gefið gildið 0. Dæmi um það er þegar vegfarendur voru ekki búnir að ákveða ákvörðunarstað, gefið upp staðarnafn sem ekki var hægt að staðsetja, neitað að svara, bílstjórar stöðvuðu ekki eða fólk gat ekki gert sig skiljanlegt vegna tungumálaörðugleika.



### 3.2.1 Svarhlutfall.

Alls fóru 5823 bílar um könnunarstaðinn, báða dagana, þar af svöruðu 5808, 2 bílar stöðvuðu ekki en 13 bílstjórar neituðu að svara. Svarhlutfallið var því 99,7%. Tafla 4 sýnir hvernig þetta dreifðist á dagana.

Tafla 4. Yfirlit yfir svörin í viðtalskönnun.

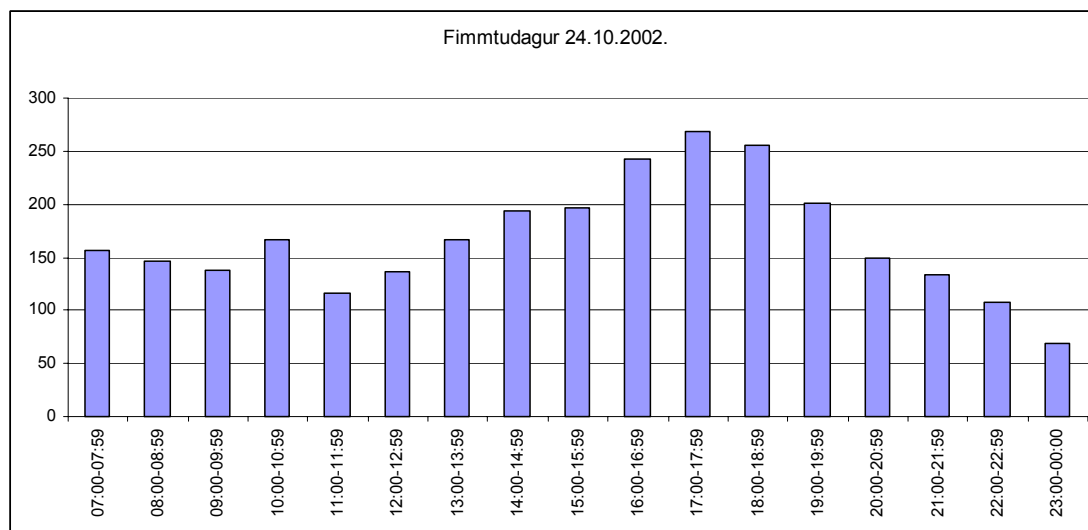
Könnunardagur	Svara	Stöðva ekki		Neita að svara		Alls	
		fjöldi	hlutfall	fjöldi	hlutfall	fjöldi	svarhlutfall
Fimmtudagur	2837	0	0,0%	7	0,2%	2844	99,8%
Laugardagur	2971	2	0,1%	6	0,2%	2979	99,7%
Alls	5808	2	0,0%	13	0,2%	5823	99,7%

Hvað varðar þá ökumenn, sem ekki stöðvuðu eða neituðu að svara, náðust upplýsingar inn í könnunina um, gerð ökutækis, fjölda farþega, stefnu ökutækis og tíma, en ekki náðust upplýsingar um aksturserindi, upphafs- og áfangastað né heldur tíðni ferða og búsetu. Þó má geta þess að hægt var, í mörgum tilfellum, að gera sér grein fyrir aksturserindi t.d. ef um vörubíl, rútu eða merktan fyrirtækjabil var að ræða.

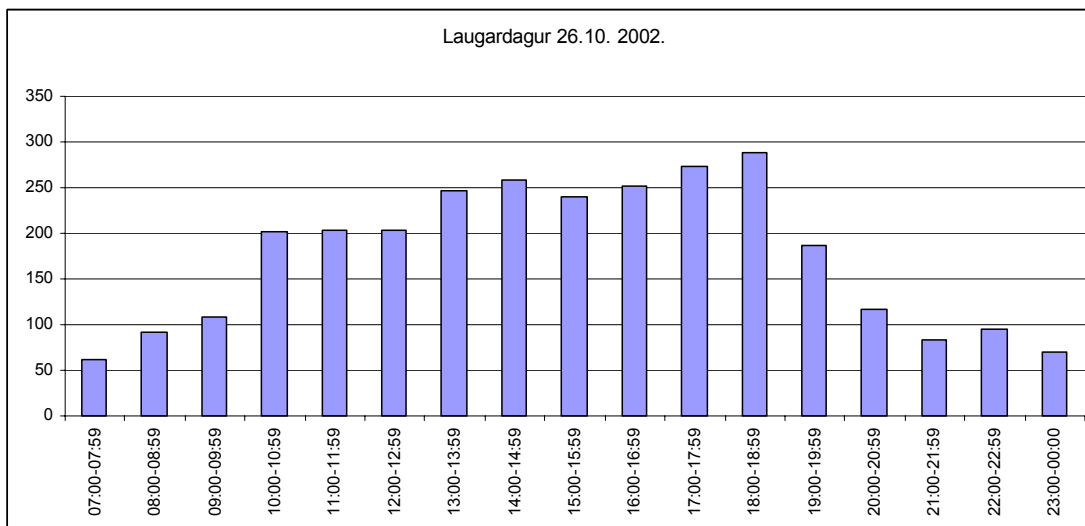
### 3.2.2 Dreifing umferðar yfir könnunartímann.

Á myndum 8 og 9 sést hvernig umferðin var skráð inn í könnunina þann tíma sem hún stóð yfir. Viðtalskönnun stóð yfir frá 07:00 – 24:00.

Eins og gefur að skilja er þetta í góðu samræmi við teljarann í Hvalfjarðargöngum.



Mynd 8. Dreifing skráðrar umferðar á könnunarstað eftir klukkustundum.

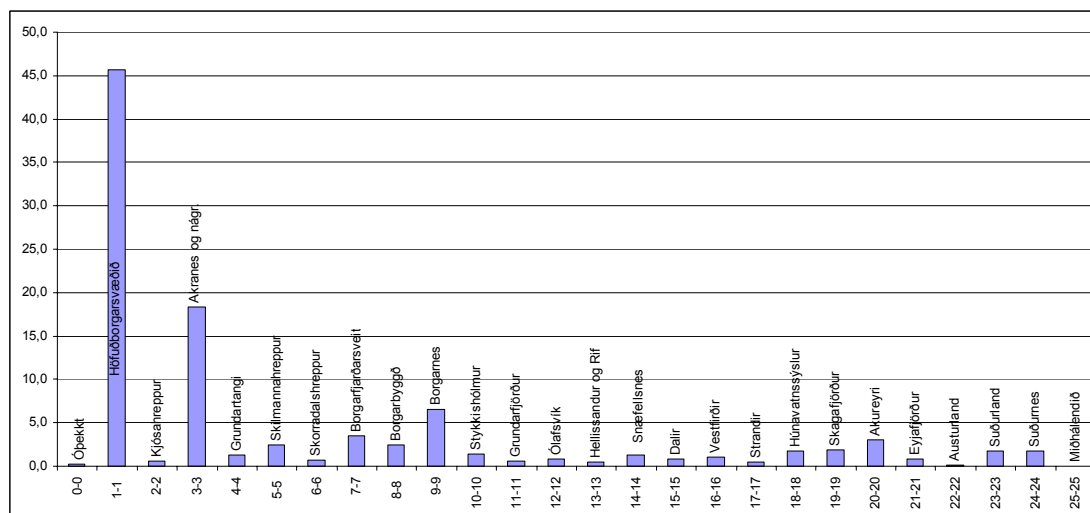


Mynd 9. Dreifing skráðrar umferðar á könnunarstað eftir klukkustundum.

### 3.2.3 Skipting umferðar eftir upphafs- eða áfangastöðum.

Á mynd 10 má sjá hlutfallslega skiptingu umferðar til og frá einstökum landsvæðum, þ.e.a.s. þegar annar upphafs eða áfangastaður ökumans er innan viðkomandi landsvæðis sbr. mynd nr. 7. Eins og sést á mynd 10 er umferð lang mest til og frá höfuðborgarsvæðinu eða 45,6%.

Sé Vesturland, norðan ganganna, tekið saman í eitt svæði, þ.e. landsvæði 3 – 15, kemur í ljós að um er að ræða 40,8% allrar umferðar um könnunarstaðinn.



Mynd 10. Hlutfallslega skipting umferðar til og frá svæðum. Númerin vísa í landfræðilega skiptingu á mynd 7.

### 3.2.4 Búseta ökumanna.

Þegar spurt var um búsetu ökumanna, var landinu skipt upp í sjö svæði, sem eru önnur og stærri en fram kemur á mynd nr. 7. Niðurstöður þessara spurningar koma fram í töflu 5 og viðauka V.

Í töflu 5 eru niðurstöður flokkaðar eftir könnunardegi og eru þær síðan notaðar til að reikna út vikumeðaltal.

Í viðauka V kemur hins vegar fram milli hvaða landsvæða ökumenn eru að fara, eftir því hvaða búsetusvæði þeir tilheyra. Í sama viðauka kemur einnig fram hversu stórt hlutfall ökumanna ferðast á milli landsvæða þar sem a.m.k. annað landssvæðið tilheyrir viðkomandi búsetusvæði.

Þegar niðurstöður, skv. töflu 5 um búsetu ökumanna, eru skoðaðar nánar sést að þær koma nokkuð heim og saman við hlutfall til og frá landsvæðum sbr. kafla 3.2.3., mynd 10, hér á undan. Ein ástæða þess er að mati skýrsluhöfundar lítil sumarleyfisumferð. Mikil sumarleyfisumferð hefði getað breytt þessum hlutföllum verulega. Þetta sést einnig í viðauka V þar sem fram kemur að um yfirgnæfandi meirihluta bílstjóra gildir að a.m.k. annað landssvæðið tilheyrir búsetusvæði þeirra. Þetta gildir þó ekki fyrir Austurland. Ef gera má ráð fyrir að beint samband sé á milli bílafjölda til og frá landssvæðum og búsetu ökumanna má heimfæra búsetuhlutfallið beint yfir á einstök landssvæði í kafla 3.2.3.

Dæmi: Bílafjöldi til og frá svæði 3, sem er Akranes og nágrenni er 18,3% af heildarbílafjölda og því má segja að góðar líkur séu til þess að um 18% ökumanna sem fara um Hvalfjarðagöng séu einnig búsettir á því landssvæði. Hafa ber í huga að hér er einungis um nálgun að ræða.

Tafla 5. Búseta ökumanna.

Búseta ökumanna Nr.	Heiti svæðis	Fimmtudagur		Laugardagur		Meðaltal í viku
		fjöldi	hlutfall	fjöldi	hlutfall	
1	Suðurland	52	1,8%	83	2,8%	2,1%
2	Suðurnes	30	1,1%	88	3,0%	1,6%
3	Höfuðborgarsvæðið	1094	38,6%	1447	48,7%	41,5%
4	Vesturland	1227	43,3%	1091	36,7%	41,4%
5	Vestfirðir	67	2,4%	41	1,4%	2,1%
6	Norðurland	341	12,0%	177	6,0%	10,3%
7	Austurland	9	0,3%	14	0,5%	0,4%
8	Erlendis	16	0,6%	31	1,0%	0,7%
0	Óþekkt	8		7		

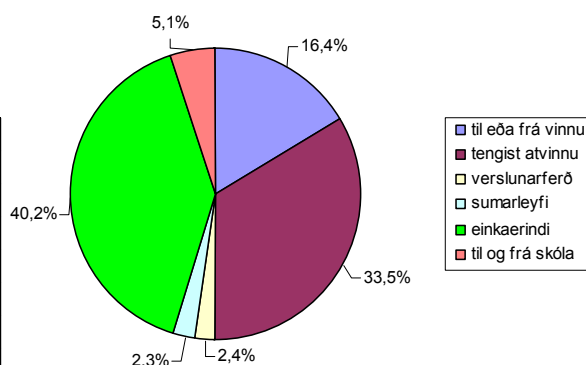
### 3.2.5 Tilgangur ferðar.

Í töflum 6 – 8 og myndum 11 - 13, hér á eftir, er gerð grein fyrir tilgangi ferðar þeirra ökumanna sem fóru um könnunarstaðinn.

Í viðauka III má sjá töflu er sýnir tilgang ferða sundurliðaða eftir leggjum.

Tafla 6. Tilgangur ferðar ökumanna Fimmtudagur 24. okt.

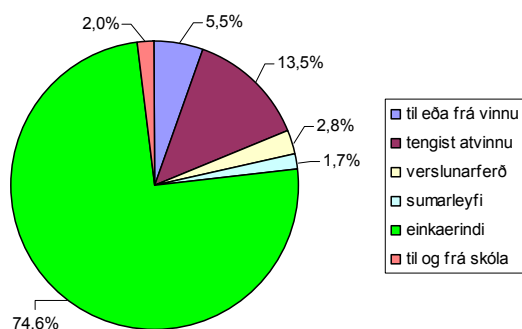
Tilgangur	Fjöldi	hlutfall
til eða frá vinnu	467	16,4%
tengist atvinnu	953	33,5%
verslunarferð	68	2,4%
sumarleyfi	66	2,3%
einkaerindi	1144	40,2%
til og frá skóla	146	5,1%
Samtals	2844	100,0%



Mynd 11. Kökurit af töflu 6.

Tafla 7. Tilgangur ferðar ökumanna Laugardagur 26 okt.

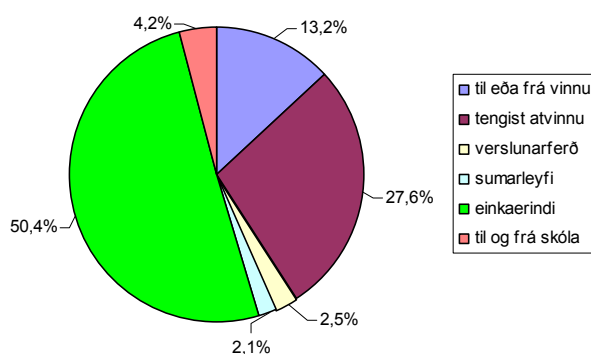
Tilgangur	Fjöldi	hlutfall
til eða frá vinnu	163	5,5%
tengist atvinnu	401	13,5%
verslunarferð	83	2,8%
sumarleyfi	50	1,7%
einkaerindi	2221	74,6%
til og frá skóla	61	2,0%
Samtals	2979	100,0%



Mynd 12. Kökurit af töflu 7.

Tafla 8. Tilgangur ferðar ökumanna Meðalvikudagsumferð

Tilgangur	Fjöldi	hlutfall
til eða frá vinnu	380	13,2%
tengist atvinnu	795	27,6%
verslunarferð	72	2,5%
sumarleyfi	61	2,1%
einkaerindi	1452	50,4%
til og frá skóla	122	4,2%
Samtals	2882	100,0%



Mynd 13. Kökurit af töflu 8.

Meðalvikudagsumferð er fundin út frá formúlinni:  $(5 \times \text{fimmtudagur} + 2 \times \text{laugardagur})$

### 3.2.6 Umferð á milli svæða eftir leggjum.

Í töflu í viðauka II kemur fram hversu mikil umferð er á milli svæða eftir leggjum, í báðar áttir.

Eftirfarandi er dæmi um upplýsingar sem má fá úr töflunum:

Í töflunni kemur fram að meðalvikudagsumferð á legg sem kallast 1-4 hefur verið 85 (bílar/sólarhr.) frá kl. 07:00-24:00. Eftir þessum legg fer umferð á milli höfuðborgarsvæðis og Grundartanga. Í næsta dálki kemur fram hlutfall þessarar umferðar á leggnum af allri umferð sem fór um könnunarstaðinn, því næst fjöldi þungra ökutækja og hlutfall þeirra, að lokum er reiknuð út ársdagsumferðin (ÁDU) fyrir legginn, sem í þessu tilfelli, gefur 108 (bíla/sólarhr.).

Ársdagsumferðin, eða meðalumferð á dag allt árið, (ÁDU) á hverjum legg er reiknað út á eftirfarandi hátt:

$$\text{ÁDU}_{\text{leggur}} = \frac{\text{ULK}}{\text{HBS}} \times \text{ÁDU}_k$$

Þar sem:

- ULK er meðalumferð leggjar á könnunarstað, fyrir báða könnunardaga, mælt frá kl. 07:00 – 24:00 sjá einnig í viðauka II.
- HBS er útreiknað meðatal af heildarfjölda bíla sem var stöðvaður á könnunarstað hvorn dag þ.e. (5 x fimmtudagur + 2 x laugardagur)/ 7. Fjöldi bifreiða sem var stöðvaður, kemur fram í töflu 4.
- ÁDU<sub>k</sub> er ÁDU á könnunarstað skv. teljara í Hvalfjarðargöngum, sjá töflu 3.

Sé tekið mið af árstíma og töflu 2 og 3, ættu þessir útreikningar að gefa nokkuð raunhæfa niðurstöðu af ÁDU á hverjum legg. Skv. töflu 2 er meðalumferð á dag í október 3313 bílar/sólarhr. og í töflu 3 kemur fram að meðalumferð á dag yfir árið hafi verið 3660 bílar/sólarhr. Af þessu sést að meðalumferð á dag í október er nokkuð lýsandi fyrir ÁDU á þessum stað fyrir árið 2002.

Í viðauka III er tafla, þar sem umferð milli svæða er flokkuð eftir erindum. Í fyrri dálki hvers erindis er fjöldi bifreiða og í seinni dálki er hlutfall þeirra af heildarumferðinni á leggnum. Taflan er sundurliðuð á hvorn könnunardag og að lokum er reiknuð út meðalvikudagsumferð skv. formúlu neðst í kafla 3.2.5.

Sem dæmi má sjá að meðalvikudagsumferðin eftir legg 1 – 4 tengist í yfirgnæfandi fjölda tilfella atvinnu, á einhvern hátt eða 94,2%, sem skiptist þannig að 50,0% ökumanna eru að fara úr og í vinnu og í 44,2% tilfella tengist aksturserindið vinnu.

### 3.2.7 Hlutfall þungra ökutækja.

Við mat á því, hvað taldist þungt ökutæki var miðað við ökutæki sem eru þyngr en 3,5 tonn. Engin aðstaða eða tími er til að vigta ökutækin um leið og þau fara fram hjá könnunarstað, því var beitt sjónmati og var t.d. eitt viðmiðið að ef ökutæki höfðu tvöföld dekk á afturöxli voru þau jafnan flokkuð sem þung ökutæki.

Gerð allra ökutækja var skráð. Í töflu 9 má sjá heildarskiptingu miðað við þá flokka sem skráðir voru. Undir flokkinn annað fóru sjálfkeyrandi vinnuvélar. Í töflunni er sýnt hlutfall þungra ökutækja á könnunarstað, þá daga er könnunin var gerð og í aftasta dálki er reiknað út meðalhlutfall fyrir vikuna.

Tafla 9. Hlutfall þungra ökutækja af heildarumferð.

Könnunarstaður	Fimmtudagur		Laugardagur		Meðaldagur
	Fjöldi	Hlutfall	Fjöldi	Hlutfall	Hlutfall
Fólksbifreið	2534		2911		
Vörubifreið	166	5,8%	26	0,9%	4,4%
Dráttarbifreið	119	4,2%	15	0,5%	3,1%
Rúta	23	0,8%	27	0,9%	0,8%
Annað	2	0,1%	0	0,0%	0,0%
Samtals	2844	10,9%	2979	2,3%	8,3%

### 3.2.8 Fjöldi farþega í hverju ökutæki.

Í töflu 10 er sýndur farþegafjöldi, fyrir utan bílstjóra, báða dagana, skipt eftir fólksbílum, rútum og öðrum ökutækjum. Þá er gefinn upp meðalfjöldi farþega í ökutæki. Talsverð aukning verður í farþegafjölda í hverjum bíl yfir helgi úr 0,9 (farþ./bíl) í 1,4 (farþ./bíl) sem er um 56% aukning.

Útreiknaður meðalfarþegafjöldi í bíl yfir vikuna er 1 (farþ./bíl).

Tafla 10. Farþegafjöldi í ökutækjum, fyrir utan bílstjóra.

Könnunardagur	fólksbílar	rútur	önnur ökut.	alls
---------------	------------	-------	-------------	------

#### Fimmtudagurinn 24 okt.

Fjöldi bíla/ökumanna	2534	23	287	2844
Farþegar	2311	165	34	2510
Meðalfjöldi farþega í bíl	0,9	7,2	0,1	0,9

#### Laugardagurinn 26 okt.

Fjöldi bíla/ökumanna	2911	27	41	2979
Farþegar	3678	463	5	4146
Meðalfjöldi farþega í bíl	1,3	17,1	0,1	1,4

#### Meðalvikudagur

Fjöldi bíla/ökumanna	2642	24	217	2883
Farþegar	2702	250	26	2977
Meðalfjöldi farþega í bíl	1,0	10,4	0,1	1,0

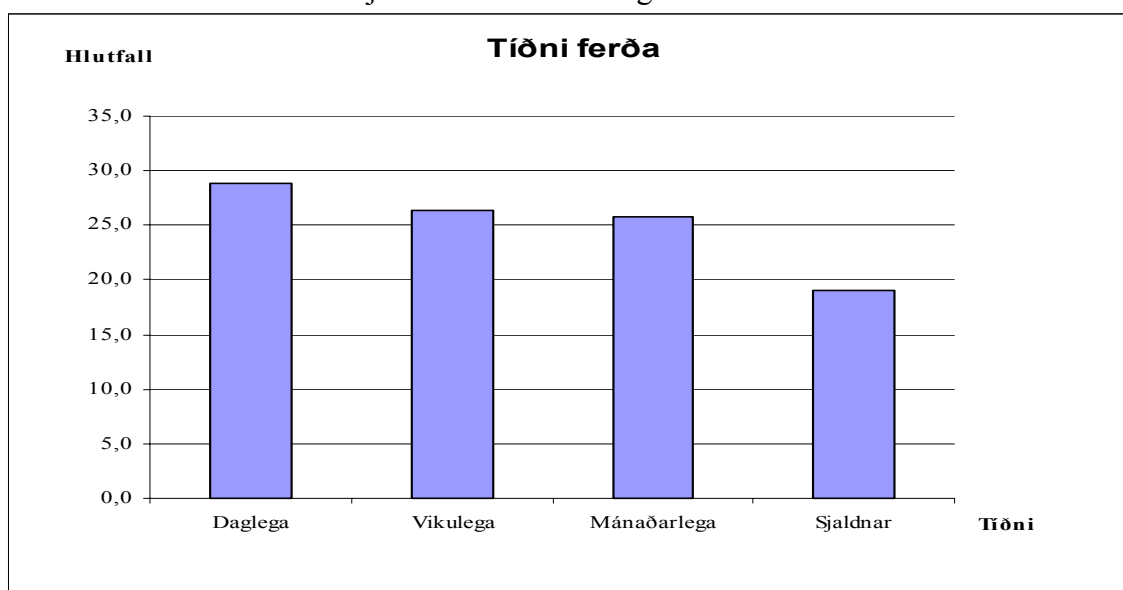
### 3.2.9 Tíðni ferða.

Í könnuninni voru ökumenn spurðir um hversu oft þeir færu um könnunarstaðinn, að jafnaði yfir árið. Þar með voru ökumenn beðnir um að áætla tíðni ferða sinna á ársgrundvelli. Í töflu 11 má sjá svör ökumanna borin saman við aksturserindi þeirra á könnunardaginn.

Tafla 11. sýnir hvernig umferðartíðnin er á könnunarstað

Könnunardagur	Ferðatíðni	Aksturserindi													
		Til eða frá vinnu		Tengist atvinnu		Verslunarferð		Sumarleyfi		Einkaerindi		Til eða frá skóla		Samtals	
		stk.	%	stk.	%	stk.	%	stk.	%	stk.	%	stk.	%	stk.	%
Fimmtudagur	Daglega	353	12,4	379	13,3	9	0,3	1	0,0	126	4,4	92	3,2	960	33,8
	Vikulega	63	2,2	234	8,2	35	1,2	6	0,2	348	12,2	36	1,3	722	25,4
	Mánaðarlega	34	1,2	222	7,8	18	0,6	16	0,6	360	12,7	11	0,4	661	23,2
	Sjaldnar	17	0,6	118	4,1	6	0,2	43	1,5	310	10,9	7	0,2	501	17,6
	Samtals	467	16,4	953	33,4	68	2,3	66	2,3	1144	40,2	146	5,1	2844	100
Laugardagur	Daglega	93	3,1	117	3,9	15	0,5	3	0,1	240	8,1	34	1,1	502	16,9
	Vikulega	28	0,9	94	3,2	32	1,1	8	0,3	673	22,6	19	0,6	854	28,7
	Mánaðarlega	28	0,9	117	3,9	28	0,9	12	0,4	762	25,6	7	0,2	954	32,0
	Sjaldnar	14	0,5	73	2,5	8	0,3	27	0,9	546	18,3	1	0,0	669	22,5
	Samtals	163	5,4	401	13,5	83	2,8	50	1,7	2221	74,6	61	1,9	2979	100,1
Meðaldagur	Daglega	278,7	9,7	304,1	10,5	11	0,4	2	0,1	158,6	5,5	75	2,6	829,4	28,8
	Vikulega	53	1,8	194	6,7	34	1,2	7	0,2	440,9	15,3	31	1,1	759,9	26,4
	Mánaðarlega	32,29	1,1	192	6,7	21	0,7	15	0,5	474,9	16,5	10	0,3	745,1	25,8
	Sjaldnar	16,14	0,6	105,1	3,6	7	0,2	38	1,3	377,4	13,1	5	0,2	548,7	19,0
	Samtals	380,1	13,2	795,3	27,5	73	2,5	62	2,1	1452	50,4	121	4,2	2883	100

Frekar jöfn dreifing er eftir svarmöguleikum. Flestir fara daglega um könnunarstað eða um 29% en færstir fara sjaldnar en mánaðarlega eða rétt undir 20%.



Mynd 14. Súlurit af samanlagðri tíðni ferða um könnunarstað.



### 3.2.10 Hlutfall erlendra ökumanna.

Í könnuninni var það skráð sérstaklega ef ökumaður var útlendingur. Tafla 12 sýnir hlutfall þeirra í umferðinni báða dagana og að meðaltali. Þetta hlutfall er væntanlega mjög árstíðarbundið þar sem gera má ráð fyrir að hámarkið sé á sumarleyfistíma en lágmarkið sé hins vegar yfir háveturinn.

Tafla 12. Fjöldi útlendinga í umferðinni.

Könnunardagur	Bílar fjöldi	Útlendingar	
		fjöldi	hlutfall
Fimmtudagur	2844	24	0,8%
Laugardagur	2979	39	1,3%
Meðaltal vikudags			1,0%

### 3.2.11 Ferðamennska.

Í könnuninni var reynt að meta umfang atvinnuferðamennsku í umferðinni t.d. fyrirtækja á borð við Íslenskar ævintýraferðir. Það er skemmst frá því að segja að mjög lítið var um slíkar skráningar í könnuninni, eða í allt fjögur tilfelli, sem skiptust þannig niður á dagana að einn bíll (rúta) var skráður á fimmtudegi og þrír bílar (jeppar) voru skráðir á laugardegi.

## 4. Lokaorð.

Hér að framan hefur verið greint frá niðurstöðum umferðarkönnunar á Hringvegi, norðan Hvalfjarðarganga, sem fram fór dagana 24. og 26 október 2002. Hvalfjarðargöng voru formlega opnuð 11. júlí 1998. Fastur teljari var settur í göngin ári síðar. Árið 2000 er því fyrsta heila árið sem umferð er talin í göngunum. Árleg aukning ársdagsumferðar frá árinu 2000 hefur verið 6,3%.

## 5. Viðaukar.

**Viðauki I** sýnir spurningareyðublað sem notað var.

**Viðauki II** sýnir umferð milli svæða eftir leggjum, meðalvikudagsumferð ásamt ÁDU á hverjum legg.

**Viðauki III** sýnir umferð milli svæða eftir leggjum, aksturserindi og meðalvikudagsumferð.

**Viðauki IV** sýnir gerð bifreiða eftir aksturserindi.

**Viðauki V** sýnir umferð milli svæða eftir búsetu.

Viðauki I

**VEGAGERÐIN** **UMFERÐARKÖNNUN 2002**

Staður: <b>Norðurendi Hvalfjarðarganga</b>		Dags.:	Unnið af:	Veður:				Vegnúmer: <b>1-g0</b>	
Tími	Stefna	Hvaðan kemur þú?	Hvert ætlar þú?	Tilgangur ferðar	Hversu oft ferðu hér um	Hvar býrð þú?	Útlendingur?	Ferðamennska?	Gerð ökutækis / fjöldi farþega
				1 = Til/frá vinnu 2 = Tengist vinnu 3 = Verslun 4 = Sumarfrí 5 = Einkærindi 6 = Skóli	D = Þrisvar í viku eða oftár V = Vikulega M = Mánaðarlega S = Sjaldnar	1 = Höfuðborgarsv. 2 = Vesturlandi 3 = Vestfirjörðum 4 = Norðurlandi 5 = Austfirjörðum 6 = Suðurlandi 7 = Suðurnesjum			F = Fólksbifreið V = Vörubifreið D = Dráttarbífið R = Rúta K = Kerra/tjaldvagn A = Annað Bílstjóri er ekki farþegi
:	-								
:	-								
:	-								
:	-								
:	-								
:	-								
:	-								
:	-								
:	-								
:	-								
:	-								
:	-								
:	-								
:	-								
:	-								
:	-								
:	-								
:	-								

## Viðauki II

Könnunarstaður ÁDU<sub>k</sub> 3660 (bilar/sólarhr.)

Leggur Nr. svæða sem ekið var á milli	Fimmtudagur				Laugardagur				Meðalvikudagsumferð				ÁDU <sub>leggjar</sub>	
	Umferð 7:00 - 24:00		Þung ökutæki		Umferð 7:00 - 24:00		Þung ökutæki		Umferð		Þung ökutæki			
	fjöldi	%	fjöldi	%	fjöldi	%	fjöldi	%	fjöldi	%	fjöldi	%		
0-0	8	0,3%	1		8	0,3%								
1-3	1059	37,2%	92	3,2%	951	31,9%	18	0,6%	1028	35,7%	71	2,5%	1305	
1-4	108	3,8%	8	0,3%	28	0,9%	8	0,3%	85	3,0%	8	0,3%	108	
1-5	125	4,4%	36	1,3%	128	4,3%	10	0,4%	126	4,4%	29	1,0%	160	
1-6	18	0,6%	4	0,1%	66	2,2%			32	1,1%	3	0,1%	40	
1-7	125	4,4%	7	0,2%	252	8,5%	7	0,2%	161	5,6%	7	0,2%	205	
1-8	97	3,4%	5	0,2%	152	5,1%	1		113	3,9%	4	0,1%	143	
1-9	297	10,4%	41	1,4%	398	13,4%	7	0,2%	326	11,3%	31	1,1%	414	
1-10	68	2,4%	7	0,2%	70	2,3%	1		69	2,4%	5	0,2%	87	
1-11	36	1,3%	3	0,1%	35	1,2%			36	1,3%	2	0,1%	45	
1-12	34	1,2%	2	0,1%	50	1,7%	1		39	1,4%	2	0,1%	49	
1-13	16	0,6%			30	1,0%	1		20	0,7%			25	
1-14	45	1,6%	4	0,1%	89	3,0%			58	2,0%	3	0,1%	73	
1-15	33	1,2%	6	0,2%	57	1,9%			40	1,4%	4	0,1%	51	
1-16	74	2,6%	8	0,3%	41	1,4%	2	0,1%	65	2,3%	6	0,2%	82	
1-17	23	0,8%	1		26	0,9%			24	0,8%	1		30	
1-18	93	3,3%	17	0,6%	85	2,9%	2	0,1%	91	3,2%	13	0,5%	115	
1-19	114	4,0%	14	0,5%	81	2,7%			105	3,6%	10	0,3%	133	
1-20	204	7,2%	23	0,8%	108	3,6%	5	0,2%	177	6,2%	18	0,6%	224	
1-21	63	2,2%	7	0,2%	22	0,7%	1		51	1,8%	5	0,2%	65	
1-22	5	0,2%			8	0,3%			6	0,2%			7	
2-3	8	0,3%			14	0,5%			10	0,3%			12	
2-4	5	0,2%			6	0,2%			5	0,2%			7	
2-5	5	0,2%	2	0,1%	9	0,3%			6	0,2%	1		8	
2-6	1								1				1	
2-7	2	0,1%			1				2	0,1%			2	
2-8	2	0,1%							1				2	
2-9	7	0,2%	1		5	0,2%			6	0,2%	1		8	
2-14					2	0,1%			1				1	
2-15					1									
2-19					3	0,1%			1				1	
2-20					1									
2-21					1						33			
3-23	12	0,4%	2	0,1%	35	1,2%	1		19	0,7%	2	0,1%	24	
3-24	26	0,9%	11	0,4%	32	1,1%	2	0,1%	28	1,0%	47	8	0,3%	35
4-24	2	0,1%							1				2	
5-23	7	0,2%	2	0,1%	11	0,4%	1		8	0,3%	2	0,1%	10	
5-24					2	0,1%			1		9		1	
6-23					1									
6-24					2	0,1%			1		1		1	
7-23	3	0,1%			11	0,4%			5	0,2%			7	
7-24	2	0,1%			18	0,6%			7	0,2%	12		8	
8-23	5	0,2%			12	0,4%			7	0,2%			9	
8-24	5	0,2%	1		13	0,4%			7	0,2%	14	1	9	
9-23	11	0,4%	3	0,1%	26	0,9%			15	0,5%	2	0,1%	19	
9-24	4	0,1%			19	0,6%			8	0,3%	23		11	
10-23	4	0,1%			2	0,1%			3	0,1%			4	
10-24	9	0,3%			4	0,1%			8	0,3%	11		10	
11-23	1								1				1	
11-24	1				1				1		2		1	
12-23	3	0,1%	1		7	0,2%			4	0,1%	1		5	
12-24	2	0,1%			2	0,1%			2	0,1%	6		3	
13-24	1				4	0,1%			2	0,1%			2	
14-23	2	0,1%			1				2	0,1%			2	
14-24	1				4	0,1%			2	0,1%	4		2	
15-23	3	0,1%			1				2	0,1%			3	
15-24	2	0,1%			1				2	0,1%	4		2	
16-23	4	0,1%			2	0,1%			3	0,1%			4	
16-24	3	0,1%			4	0,1%			3	0,1%	6		4	
17-23	2	0,1%			1				2	0,1%			2	
17-24					1						2			
18-23	3	0,1%			12	0,4%			6	0,2%			7	
18-24	3	0,1%			3	0,1%			3	0,1%	9		4	
19-23	7	0,2%			1				5	0,2%			7	
19-24	5	0,2%			2	0,1%			4	0,1%	9		5	
20-23	12	0,4%			2	0,1%			9	0,3%			12	
20-24	14	0,5%	1		9	0,3%			13	0,5%	1		16	
20-25	1								1		23		1	
21-23	4	0,1%			1				3	0,1%			4	
21-24	5	0,2%			3	0,1%			4	0,1%	7		6	
22-23					1									

### Viðauki III

Leggur Nr. svæða sem ekið var á milli	Fimmtudagur										Laugardagur										Meðalvikudagsumferð															
	Til/frá vinnu		Tengist vinnu		Verslun		Sumarleyfi		Einkaerindi		skóli		Til/frá vinnu		Tengist vinnu		Verslun		Sumarleyfi		Einkaerindi		skóli		Til/frá vinnu	Tengist vinnu	Verslun	Sumarleyfi	Einkaerindi	skóli						
	fjöldi	%	fjöldi	%	fjöldi	%	fjöldi	%	fjöldi	%	fjöldi	%	fjöldi	%	fjöldi	%	fjöldi	%	fjöldi	%	fjöldi	%	fjöldi	%	%	%	%	%	%	%						
0-0			2	25,0%					6	75,0%							1	12,5%	7	87,5%																
1-3	251	23,7%	285	26,9%	33	3,1%			3	0,3%	396	37,4%	91	8,6%			49	5,2%	102	10,7%	50	5,3%	4	0,4%	717	75,4%	29	3,0%	18,8%	22,7%	3,7%	0,3%	47,5%	7,1%		
1-4	55	50,9%	48	44,4%					4	3,7%	1	0,9%					13	46,4%	12	42,9%					3	10,7%			50,6%	44,7%			4,7%	1,2%		
1-5	20	16,0%	60	48,0%	4	3,2%	2	1,6%	29	23,2%	10	8,0%					10	7,8%	21	16,4%	3	2,3%	5	3,9%	87	68,0%	2	1,6%	13,5%	38,9%	3,2%	2,4%	36,5%	6,3%		
1-6	2	11,1%	7	38,9%			1	5,6%	8	44,4%							2	3,0%	3	4,5%			1	1,5%	60	90,9%			6,3%	18,8%			3,1%	71,9%		
1-7	12	9,6%	45	36,0%	5	4,0%	8	6,4%	51	40,8%	4	3,2%					13	5,2%	23	9,1%	3	1,2%	4	1,6%	205	81,3%	4	1,6%	7,5%	24,2%	2,5%	4,3%	59,0%	2,5%		
1-8	16	16,5%	31	32,0%	1	1,0%	2	2,1%	36	37,1%	11	11,3%					3	2,0%	8	5,3%	4	2,6%	3	2,0%	126	82,9%	8	5,3%	10,6%	21,2%	1,8%	1,8%	54,9%	8,8%		
1-9	50	16,8%	127	42,8%	8	2,7%	2	0,7%	100	33,7%	10	3,4%					20	5,0%	78	19,6%	11	2,8%	5	1,3%	273	68,6%	11	2,8%	12,6%	34,7%	2,8%	0,9%	45,7%	3,1%		
1-10	2	2,9%	27	39,7%	1	1,5%	2	2,9%	36	52,9%									13	18,6%			2	2,9%	55	78,6%			1,4%	33,3%	1,4%	2,9%	59,4%			
1-11	5	13,9%	10	27,8%	2	5,6%			19	52,8%							3	8,6%	4	11,4%					28	80,0%			11,1%	22,2%	2,8%		61,1%			
1-12			14	41,2%	1	2,9%			19	55,9%							2	4,0%	7	14,0%	3	6,0%	3	6,0%	35	70,0%			2,6%	30,8%	5,1%	2,6%	61,5%			
1-13	1	6,3%	1	6,3%	2	12,5%			12	75,0%							3	10,0%	2	6,7%					25	83,3%			10,0%	5,0%	5,0%		80,0%			
1-14	10	22,2%	13	28,9%	1	2,2%	1	2,2%	20	44,4%							4	4,5%	7	7,9%					3	3,4%	74	83,1%	1	1,1%	13,8%	19,0%	1,7%	3,4%	60,3%	
1-15	4	12,1%	12	36,4%	1	3,0%			16	48,5%							1	1,8%	7	12,3%	2	3,5%	1	1,8%	46	80,7%			7,5%	27,5%	2,5%		62,5%			
1-16	1	1,4%	35	47,3%	1	1,4%	2	2,7%	33	44,6%	2	2,7%					1	2,4%	10	24,4%	1	2,4%	2	4,9%	27	65,9%			1,5%	43,1%	1,5%	3,1%	47,7%	1,5%		
1-17	2	8,7%	4	17,4%			1	4,3%	15	65,2%	1	4,3%					2	7,7%	6	23,1%					17	65,4%	1	3,8%	8,3%	20,8%		4,2%	66,7%	4,2%		
1-18	8	8,6%	44	47,3%	2	2,2%	3	3,2%	32	34,4%	4	4,3%					6	7,1%	15	17,6%	3	3,5%			60	70,6%	1	1,2%	7,7%	39,6%	2,2%	2,2%	44,0%	3,3%		
1-19	2	1,8%	37	32,5%	4	3,5%	4	3,5%	61	53,5%	6	5,3%					4	4,9%	19	23,5%	1	1,2%	1	1,2%	55	67,9%	1	1,2%	2,9%	30,5%	2,9%	2,9%	56,2%	4,8%		
1-20	4	2,0%	55	27,0%	1	0,5%	17	8,3%	123	60,3%	4	2,0%					5	4,6%	24	22,2%	2	1,9%	3	2,8%	73	67,6%	1	0,9%	2,3%	26,0%	0,6%	7,3%	61,6%	1,7%		
1-21	3	4,8%	22	34,9%			2	3,2%	36	57,1%							2	9,1%	7	31,8%			4	18,2%	9	40,9%			5,9%	35,3%		5,9%	54,9%			
1-22			4	80,0%			1	20,0%											3	37,5%					5	62,5%					66,7%		16,7%	16,7%		
2-3	3	37,5%	4	50,0%					1	12,5%							3	21,4%	1	7,1%					10	71,4%			30,0%	30,0%			40,0%			
2-4	5	100,0%															6	100,0%											100,0%							
2-5			3	60,0%					2	40,0%							1	11,1%	1	11,1%					7	77,8%					33,3%			50,0%		
2-6									1	100,0%																									100,0%	
2-7	1	50,0%	1	50,0%																					1	100,0%			50,0%	50,0%						
2-8			2	100,0%																														100,0%		
2-9	5	71,4%	2	28,6%													2	40,0%	2	40,0%					1	20,0%			66,7%	33,3%						
2-14																									2	100,0%									100,0%	
2-15																									1	100,0%										
2-19																									3	100,0%									100,0%	
2-20																									1	100,0%										
2-21																									1	100,0%										

Viðauki III, framhald

Leggur Nr. svæða sem ekið var á milli	Fimmtudagur										Laugardagur										Meðalvikudagsumferð										
	Til/frá vinnu		Tengist vinnu		Verslun		Sumarleyfi		Einkaerindi		skóli		Til/frá vinnu		Tengist vinnu		Verslun		Sumarleyfi		Einkaerindi		skóli		Til/frá vinnu	Tengist vinnu	Verslun	Sumarleyfi	Einkaerindi	skóli	
	fjöldi	%	fjöldi	%	fjöldi	%	fjöldi	%	fjöldi	%	fjöldi	%	fjöldi	%	fjöldi	%	fjöldi	%	fjöldi	%	fjöldi	%	fjöldi	%	%	%	%	%	%	%	
3-23			5	41,7%					7	58,3%			1	2,9%	1	2,9%					33	94,3%				22,2%			77,8%		
3-24			15	57,7%					11	42,3%			1	3,1%	3	9,4%					28	87,5%				42,9%			57,1%		
4-24			1	50,0%					1	50,0%															100,0%				50,0%		
5-23	1	14,3%	5	71,4%	1	14,3%							1	9,1%	3	27,3%			1	9,1%	6	54,5%			12,5%	50,0%	12,5%		25,0%		
5-24															1	50,0%					1	50,0%									
6-23																					1	100,0%									
6-24																					2	100,0%								100,0%	
7-23			2	66,7%					1	33,3%					2	18,2%					9	81,8%				40,0%			60,0%		
7-24								2	100,0%										1	5,6%	17	94,4%						28,6%	71,4%		
8-23			1	20,0%				1	20,0%	2	40,0%	1	20,0%	1	8,3%	1	8,3%			1	8,3%	9	75,0%			14,3%	14,3%	14,3%	57,1%	14,3%	
8-24			1	20,0%				1	20,0%	3	60,0%					2	15,4%			2	15,4%	9	69,2%			14,3%	14,3%	14,3%	71,4%		
9-23	2	18,2%	8	72,7%				1	9,1%					1	3,8%	1	3,8%					24	92,3%			12,5%	40,0%		6,3%	43,8%	
9-24									4	100,0%					1	5,3%					16	84,2%	2	10,5%					87,5%	12,5%	
10-23								1	25,0%	3	75,0%										2	100,0%						25,0%	75,0%		
10-24								1	11,1%	8	88,9%					2	50,0%				2	50,0%				12,5%		12,5%	75,0%		
11-23									1	100,0%																				100,0%	
11-24									1	100,0%			1	100,0%																100,0%	
12-23			2	66,7%					1	33,3%					1	14,3%					6	85,7%				50,0%			50,0%		
12-24									2	100,0%					1	50,0%					1	50,0%							100,0%		
13-24									1	100,0%											4	100,0%							100,0%		
14-23			1	50,0%					1	50,0%											1	100,0%				50,0%			50,0%		
14-24								1	100,0%												4	100,0%						50,0%	50,0%		
15-23	1	33,3%	1	33,3%					1	33,3%											1	100,0%			33,3%	50,0%			33,3%		
15-24			1	50,0%						1	50,0%										1	100,0%				50,0%			50,0%		
16-23								2	50,0%	2	50,0%										2	100,0%						33,3%	66,7%		
16-24			1	33,3%					2	66,7%					3	75,0%			1	25,0%						66,7%			33,3%		
17-23			2	100,0%																	1	100,0%				50,0%					
17-24												1	100,0%																		
18-23			2	66,7%				1	33,3%												12	100,0%				16,7%		20,0%	60,0%		
18-24									3	100,0%									1	33,3%	2	66,7%							100,0%		
19-23	1	14,3%	3	42,9%					3	42,9%					1	100,0%									20,0%	40,0%			40,0%		
19-24			1	20,0%					4	80,0%					1	50,0%					1	50,0%				25,0%			75,0%		
20-23			3	25,0%				2	16,7%	6	50,0%	1	8,3%	1	50,0%	1	50,0%								22,2%		12,5%	50,0%	11,1%		
20-24			1	7,1%				2	14,3%	11	78,6%					1	11,1%			1	11,1%	7	77,8%			7,7%	15,4%	76,9%			
20-25			1	100,0%																					100,0%						
21-23			1	25,0%					3	75,0%											1	100,0%				33,3%			66,7%		
21-24									5	100,0%											3	100,0%							100,0%		
22-23																					1	100,0%									

## Viðauki IV

Fimmtudagur	Til og frá vinnu		Tengist atvinnu		Verslunarferð		Sumarleyfi		Einkaerindi		Til eða frá skóla	
	Fjöldi	Hlutfall	Fjöldi	Hlutfall	Fjöldi	Hlutfall	Fjöldi	Hlutfall	Fjöldi	Hlutfall	Fjöldi	Hlutfall
Gerð ökutækis												
Fólksbilar	434	92,9%	685	71,9%	68	100,0%	66	100,0%	1135	99,2%	146	100,0%
Vörubifreiðar	16	3,4%	144	15,1%					6	0,5%		
Dráttarbifreiðar	14	3,0%	104	10,9%					1	0,1%		
Rútur	3	0,6%	18	1,9%					2	0,2%		
Annað			2	0,2%								
Samtals	467	100,0%	953	100,0%	68	100,0%	66	100,0%	1144	100,0%	146	100,0%

Laugardagur	Til og frá vinnu		Tengist atvinnu		Verslunarferð		Sumarleyfi		Einkaerindi		Til eða frá skóla	
	Fjöldi	Hlutfall	Fjöldi	Hlutfall	Fjöldi	Hlutfall	Fjöldi	Hlutfall	Fjöldi	Hlutfall	Fjöldi	Hlutfall
Gerð ökutækis												
Fólksbilar	160	98,2%	342	85,3%	83	100,0%	50	100,0%	2215	99,7%	61	100,0%
Vörubifreiðar	2	1,2%	22	5,5%					2	0,1%		
Dráttarbifreiðar			15	3,7%								
Rútur	1	0,6%	22	5,5%					4	0,2%		
Annað												
Samtals	163	100,0%	401	100,0%	83	100,0%	50	100,0%	2221	100,0%	61	100,0%

Meðalvikudagur	Til og frá vinnu		Tengist atvinnu		Verslunarferð		Sumarleyfi		Einkaerindi		Til eða frá skóla	
	Fjöldi	Hlutfall	Fjöldi	Hlutfall	Fjöldi	Hlutfall	Fjöldi	Hlutfall	Fjöldi	Hlutfall	Fjöldi	Hlutfall
Gerð ökutækis												
Fólksbilar	356	93,6%	587	73,8%	72	100,0%	61	100,0%	1444	99,4%	122	100,0%
Vörubifreiðar	12	3,2%	109	13,7%					5	0,3%		
Dráttarbifreiðar	10	2,6%	79	9,9%					1	0,0%		
Rútur	2	0,6%	19	2,4%					3	0,2%		
Annað			1	0,2%								
Samtals	380	100,0%	795	100,0%	72	100,0%	61	100,0%	1452	100,0%	122	100,0%

## Viðauki V

## Búseta 0

Til og frá	fjöldi bíla
0-0	14
0-1	1

15

## Búseta 1 \*Hlutfall búsetusvæðis 73,3%

Til og frá	fjöldi bíla	%	% af heild
1-3	7	5,2%	0,12%
1-4	1	0,7%	0,02%
1-5	5	3,7%	0,09%
1-7	2	1,5%	0,03%
1-9	1	0,7%	0,02%
1-12	1	0,7%	0,02%
1-14	1	0,7%	0,02%
1-16	2	1,5%	0,03%
1-18	1	0,7%	0,02%
1-19	3	2,2%	0,05%
1-20	3	2,2%	0,05%
1-21	1	0,7%	0,02%
2-4	1	0,7%	0,02%
2-14	1	0,7%	0,02%
3-23	24	17,8%	0,41%
5-23	7	5,2%	0,12%
6-23	1	0,7%	0,02%
7-23	5	3,7%	0,09%
7-24	1	0,7%	0,02%
8-23	13	9,6%	0,22%
8-24	1	0,7%	0,02%
9-23	11	8,1%	0,19%
10-23	4	3,0%	0,07%
10-24	3	2,2%	0,05%
11-23	1	0,7%	0,02%
12-23	7	5,2%	0,12%
13-24	1	0,7%	0,02%
14-23	2	1,5%	0,03%
15-23	3	2,2%	0,05%
16-23	1	0,7%	0,02%
17-23	1	0,7%	0,02%
18-23	11	8,1%	0,19%
19-23	3	2,2%	0,05%
20-23	3	2,2%	0,05%
21-23	1	0,7%	0,02%
22-23	1	0,7%	0,02%
	135	100,0%	2,32%

## Búseta 2 Hlutfall búsetusvæðis 80,5%

Til og frá	fjöldi bíla	%	% af heild
1-3	10	8,5%	0,17%
1-5	1	0,8%	0,02%
1-7	4	3,4%	0,07%
1-9	2	1,7%	0,03%
1-11	1	0,8%	0,02%
1-14	1	0,8%	0,02%
1-19	1	0,8%	0,02%
1-20	2	1,7%	0,03%
3-24	23	19,5%	0,39%
5-24	1	0,8%	0,02%
6-24	2	1,7%	0,03%
7-24	17	14,4%	0,29%
8-23	1	0,8%	0,02%
8-24	12	10,2%	0,21%
9-24	10	8,5%	0,17%
10-24	4	3,4%	0,07%
12-24	1	0,8%	0,02%
13-24	3	2,5%	0,05%
14-24	4	3,4%	0,07%
15-24	1	0,8%	0,02%
16-24	2	1,7%	0,03%
18-24	1	0,8%	0,02%
19-24	3	2,5%	0,05%
20-24	9	7,6%	0,15%
21-24	2	1,7%	0,03%
	118	100,0%	2,03%

\* Hlutfall ökumanna sem ferðast á milli landsvæða þar sem a.m.k. annað landssvæðið tilheyrir viðkomandi búsetusvæði.



## Viðauki V, framhald

Búseta 3 Hlutfall búsetusvæðis 97,8%

Til og frá	fjöldi bíla	Hlutfall	% af heild
1-3	660	26,0%	11,33%
1-4	113	4,4%	1,94%
1-5	177	7,0%	3,04%
1-6	84	3,3%	1,44%
1-7	265	10,4%	4,55%
1-8	185	7,3%	3,18%
1-9	334	13,1%	5,74%
1-10	57	2,2%	0,98%
1-11	26	1,0%	0,45%
1-12	27	1,1%	0,46%
1-13	23	0,9%	0,39%
1-14	98	3,9%	1,68%
1-15	61	2,4%	1,05%
1-16	48	1,9%	0,82%
1-17	22	0,9%	0,38%
1-18	88	3,5%	1,51%
1-19	86	3,4%	1,48%
1-20	88	3,5%	1,51%
1-21	36	1,4%	0,62%
1-22	7	0,3%	0,12%
2-3	5	0,2%	0,09%
2-4	7	0,3%	0,12%
2-5	12	0,5%	0,21%
2-6	1	0,0%	0,02%
2-7	1	0,0%	0,02%
2-9	6	0,2%	0,10%
2-14	1	0,0%	0,02%
2-19	2	0,1%	0,03%
2-21	1	0,0%	0,02%
3-23	3	0,1%	0,05%
3-24	6	0,2%	0,10%
5-23	2	0,1%	0,03%
7-23	1	0,0%	0,02%
8-23	1	0,0%	0,02%
10-24	2	0,1%	0,03%
15-23	1	0,0%	0,02%
17-23	1	0,0%	0,02%
17-24	1	0,0%	0,02%
20-23	1	0,0%	0,02%
20-24	1	0,0%	0,02%
	2541	100,0%	43,64%

Búseta 4 Hlutfall búsetusvæðis 98,4%

Til og frá	fjöldi bíla	Hlutfall	% af heild
0-0	1	0,0%	0,02%
1-3	1299	56,0%	22,31%
1-4	20	0,9%	0,34%
1-5	62	2,7%	1,06%
1-7	87	3,8%	1,49%
1-8	59	2,5%	1,01%
1-9	344	14,8%	5,91%
1-10	77	3,3%	1,32%
1-11	43	1,9%	0,74%
1-12	50	2,2%	0,86%
1-13	23	1,0%	0,39%
1-14	29	1,3%	0,50%
1-15	27	1,2%	0,46%
1-16	3	0,1%	0,05%
1-17	4	0,2%	0,07%
1-18	4	0,2%	0,07%
1-19	8	0,3%	0,14%
1-20	9	0,4%	0,15%
1-21	4	0,2%	0,07%
1-22	1	0,0%	0,02%
2-3	17	0,7%	0,29%
2-4	3	0,1%	0,05%
2-5	2	0,1%	0,03%
2-7	2	0,1%	0,03%
2-8	1	0,0%	0,02%
2-9	6	0,3%	0,10%
2-15	1	0,0%	0,02%
3-23	19	0,8%	0,33%
3-24	29	1,3%	0,50%
4-24	2	0,1%	0,03%
5-23	9	0,4%	0,15%
5-24	1	0,0%	0,02%
7-23	7	0,3%	0,12%
7-24	2	0,1%	0,03%
8-23	2	0,1%	0,03%
8-24	5	0,2%	0,09%
9-23	26	1,1%	0,45%
9-24	13	0,6%	0,22%
10-23	2	0,1%	0,03%
10-24	3	0,1%	0,05%
11-24	2	0,1%	0,03%
12-23	2	0,1%	0,03%
12-24	3	0,1%	0,05%
13-24	1	0,0%	0,02%
15-24	2	0,1%	0,03%
20-24	1	0,0%	0,02%
21-23	1	0,0%	0,02%
	2318	100,0%	39,81%

Viðauki V, framhald

**Búseta 5** Hlutfall búsetusvæðis 69,4%

Til og frá	fjöldi bíla	Hlutfall	% af heild
1-3	4	3,7%	0,07%
1-7	5	4,6%	0,09%
1-8	2	1,9%	0,03%
1-9	2	1,9%	0,03%
1-12	2	1,9%	0,03%
1-16	54	50,0%	0,93%
1-17	21	19,4%	0,36%
1-18	1	0,9%	0,02%
1-19	1	0,9%	0,02%
1-20	2	1,9%	0,03%
1-21	1	0,9%	0,02%
1-22	1	0,9%	0,02%
10-24	1	0,9%	0,02%
16-23	5	4,6%	0,09%
16-24	5	4,6%	0,09%
20-23	1	0,9%	0,02%
	108	100,0%	1,85%

**Búseta 6** Hlutfall búsetusvæðis 90,2%

Til og frá	fjöldi bíla	Hlutfall	% af heild
1-3	16	3,1%	0,27%
1-4	1	0,2%	0,02%
1-5	3	0,6%	0,05%
1-7	10	1,9%	0,17%
1-8	3	0,6%	0,05%
1-9	6	1,2%	0,10%
1-11	1	0,2%	0,02%
1-14	1	0,2%	0,02%
1-15	1	0,2%	0,02%
1-16	4	0,8%	0,07%
1-17	2	0,4%	0,03%
1-18	84	16,2%	1,44%
1-19	95	18,3%	1,63%
1-20	202	39,0%	3,47%
1-21	39	7,5%	0,67%
2-8	1	0,2%	0,02%
2-19	1	0,2%	0,02%
2-20	1	0,2%	0,02%
7-23	1	0,2%	0,02%
14-23	1	0,2%	0,02%
18-23	4	0,8%	0,07%
18-24	4	0,8%	0,07%
19-23	5	1,0%	0,09%
19-24	4	0,8%	0,07%
20-23	9	1,7%	0,15%
20-24	9	1,7%	0,15%
20-25	1	0,2%	0,02%
21-23	3	0,6%	0,05%
21-24	6	1,2%	0,10%
	518	100,0%	8,90%

**Búseta 7** Hlutfall búsetusvæðis 17,4%

Til og frá	fjöldi bíla	Hlutfall	% af heild
1-3	7	30,4%	0,12%
1-4	1	4,3%	0,02%
1-7	2	8,7%	0,03%
1-9	1	4,3%	0,02%
1-12	1	4,3%	0,02%
1-15	1	4,3%	0,02%
1-16	1	4,3%	0,02%
1-20	1	4,3%	0,02%
1-21	1	4,3%	0,02%
1-22	4	17,4%	0,07%
3-23	1	4,3%	0,02%
12-23	1	4,3%	0,02%
20-24	1	4,3%	0,02%
	23	100,0%	0,39%

**Búseta 8**

Til og frá	fjöldi bíla	Hlutfall	% af heild
0-0	1	2,1%	0,02%
1-3	6	12,8%	0,10%
1-5	5	10,6%	0,09%
1-7	2	4,3%	0,03%
1-9	5	10,6%	0,09%
1-10	4	8,5%	0,07%
1-12	3	6,4%	0,05%
1-14	4	8,5%	0,07%
1-16	3	6,4%	0,05%
1-19	1	2,1%	0,02%
1-20	5	10,6%	0,09%
1-21	3	6,4%	0,05%
14-24	1	2,1%	0,02%
17-23	1	2,1%	0,02%
18-24	1	2,1%	0,02%
20-24	2	4,3%	0,03%
	47	100,0%	0,81%