

Skýrsla þessi og innihald hennar er eingöngu til innanhússnota hjá því fyrirtæki, stofnun eða einstaklingi sem hana keypti. Öll opinber birting eða dreifing er óheimil án skriflegs leyfis Capacent Gallup. Starfsemi Capacent Gallup er með ISO 9001 gæðavottun. Allur réttur áskilinn: © Capacent Gallup
Capacent Gallup er aðili að Gallup International

Vegagerðin

**Þjóðvegir landsins, sumar
Viðhorfsrannsókn**

Ágúst-september 2008

Bls.

- 4 **Framkvæmd**
- 5 **Helstu niðurstöður**
- Ítarlegar niðurstöður**
- 8 Sp. 1 Ert þú jákvæð(ur) eða neikvæð(ur) gagnvart Vegagerðinni?
- 9 Sp. 2 Hvers vegna ertu jákvæð(ur)?
- 10 Sp. 3 Hvers vegna ertu neikvæð(ur)?
- 11 Sp. 4 Næst koma nokkrar spurningar um þjóðvegi landsins. Með þjóðvegum er átt við alla vegi fyrir utan þéttbýliskjarna. Finnst þér þjóðvegir á Íslandi almennt vera góðir eða slæmir?
- 12 Sp. 5 Hvað af eftirtöldu viltu helst bæta á þjóðvegum landsins: (Auka við bundið slitlag, bæta málun á bundnu slitlagi, fjölga viðvörunarkerkjum, slétta vegi, breikka vegi eða viltu helst bæta eitthvað annað á þjóðvegum landsins)?
- 13 Sp. 6 Finnst þér kantstikur og yfirborðsmerkingar, þ.e. málun vera fullnægjandi eða ófullnægjandi á þjóðvegum landsins?
- 14 Sp. 7 Finnst þér merkingar, þar sem vinna fer fram við vegi vera fullnægjandi eða ófullnægjandi?
- 15 Sp. 8 Hvað finnst þér að helst megi bæta?
- 16 Sp. 9 Hefur þú á sl. 12 mánuðum þurft að leita eftir upplýsingum hjá Vegagerðinni?
- 17 Sp. 10 Með hvaða hætti leitaðir þú upplýsinga hjá Vegagerðinni? Var það í gegnum síma, tölvupóst, heimasíðu Vegagerðarinnar, textavarið eða með öðrum hætti?
- 18 Sp. 11 Hversu ánægð(ur) eða óánægð(ur) varstu með símsvörunina hjá Vegagerðinni?
- 19 **Túlkun niðurstaðna**

Lýsing á rannsókn

Unnið fyrir	Vegagerðina
Markmið	Að kanna ímynd og þjónustu Vegagerðarinnar og þróun þar á
Framkvæmdatími	20. ágúst - 2. september 2008
Aðferð	Símakönnun
Úrtak	1350 manns á öllu landinu, 16-75 ára, handahófsvalið úr þjóðskrá
Verknúmer	4018133

Stærð úrtaks og svörun

Upphaflegt úrtak	1600
Búsettir í útlöndum	26
Veikir	10
Endanlegt úrtak	1564
Neita að svara	352
Næst ekki í	204
Fjöldi svarenda	1008
Svarhlutfall	64,5%

Greiningarbreytur

Kyn	Karlar og konur
Aldur	Fimm aldursflokkar
Búseta	Höfuðborgarsvæðið og landsbyggðin
Fjölskyldutekjur	Tekjur allra á heimilinu fyrir skatta, fimm flokkar
Menntun	Fjórir flokkar
	Einnig voru spurningar greindar innbyrðis

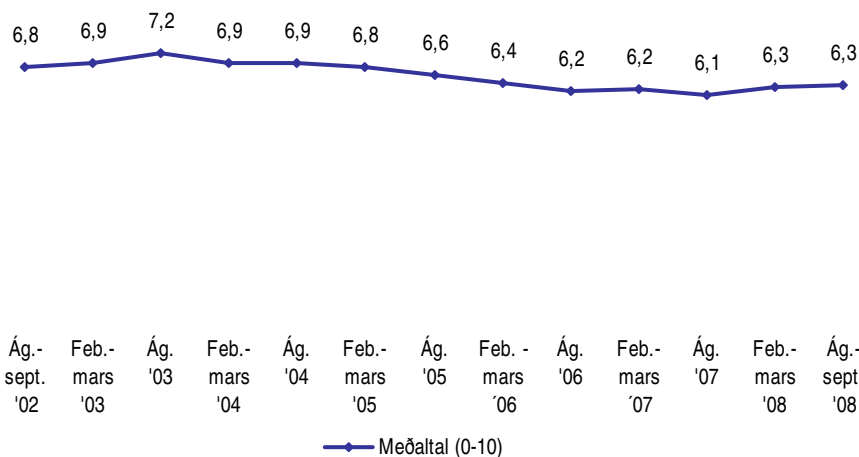
Reykjavík, 17. september 2008

Bestu þakkir fyrir gott samstarf,

Sóley Valdimarsdóttir
Linda María Þorsteinsdóttir
Matthías Þorvaldsson

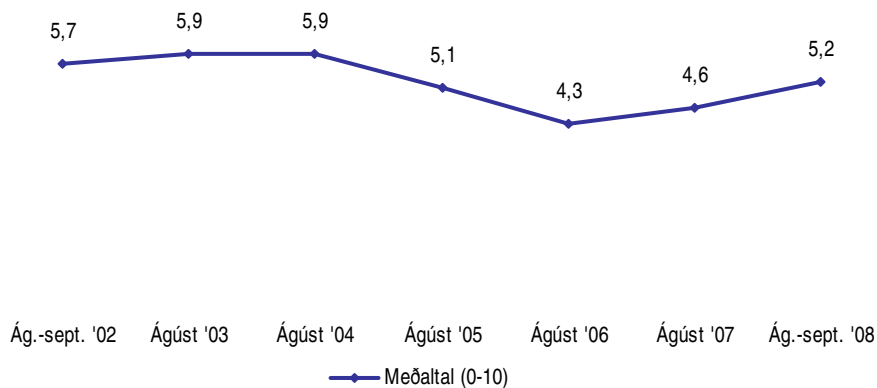
Ert þú jákvæð(ur) eða neikvæð(ur) gagnvart Vegagerðinni?

Próun



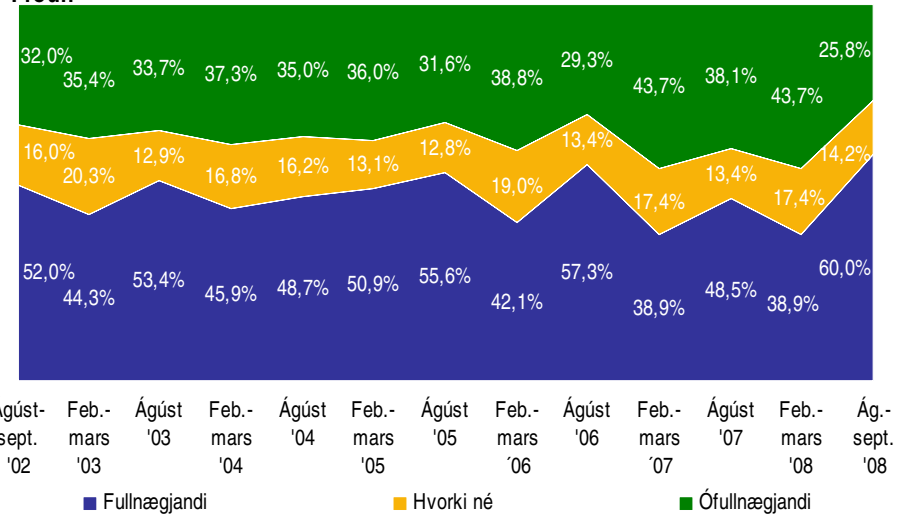
Finnst þér þjóðvegir á Íslandi almennt vera góðir eða slæmir?

Próun



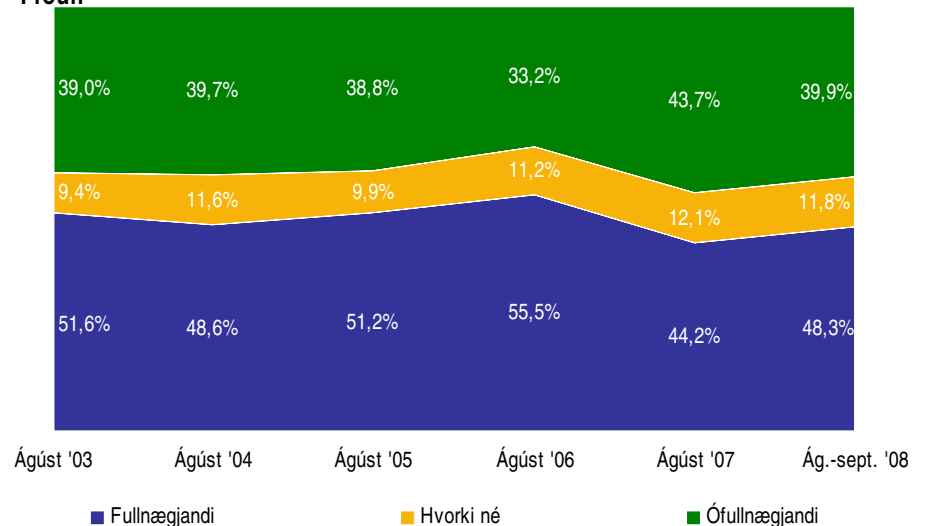
Finnt þér kantstikur og yfirborðsmerkingar, þ.e. málun vera fullnægjandi eða ófullnægjandi á þjóðvegum landsins?

Próun



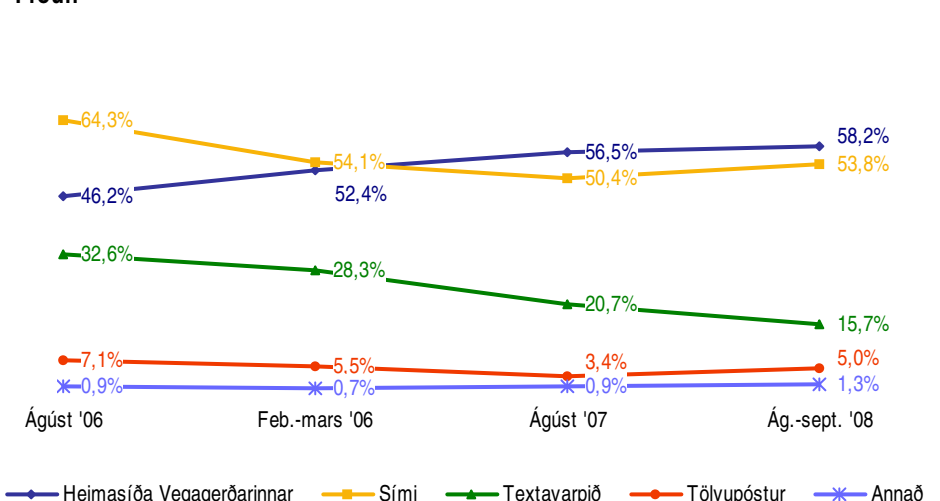
Finnt þér merkingar, þar sem vinna fer fram við vegi vera fullnægjandi eða ófullnægjandi?

Próun



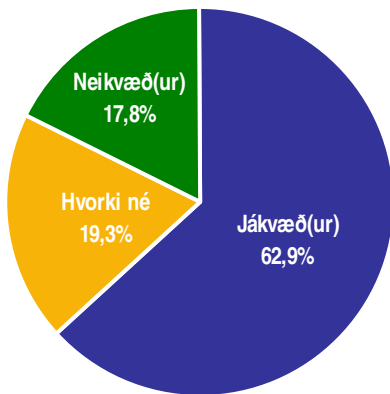
Með hvaða hætti leitar þú upplýsinga hjá Vegagerðinni?

Próun



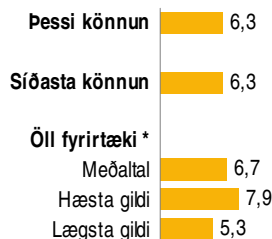


Svör	Fjöldi	Hlutfall %	Vikmörk +/-
Mjög jákvæð(ur) (10)	111	11,4	2,0
Frekar jákvæð(ur) (7,5)	500	51,5	3,1
Hvorki né (5)	187	19,3	2,5
Frekar neikvæð(ur) (2,5)	133	13,7	2,2
Mjög neikvæð(ur) (0)	40	4,1	1,3
Jákvæð(ur)		62,9	3,0
Hvorki né		19,3	2,5
Neikvæð(ur)		17,8	2,4
Fjöldi svara	971	100,0	
Tóku afstöðu	971	96,3	
Tóku ekki afstöðu	37	3,7	
Fjöldi svarenda	1008	100,0	
Meðaltal		6,3	
Staðalfrávik		2,5	



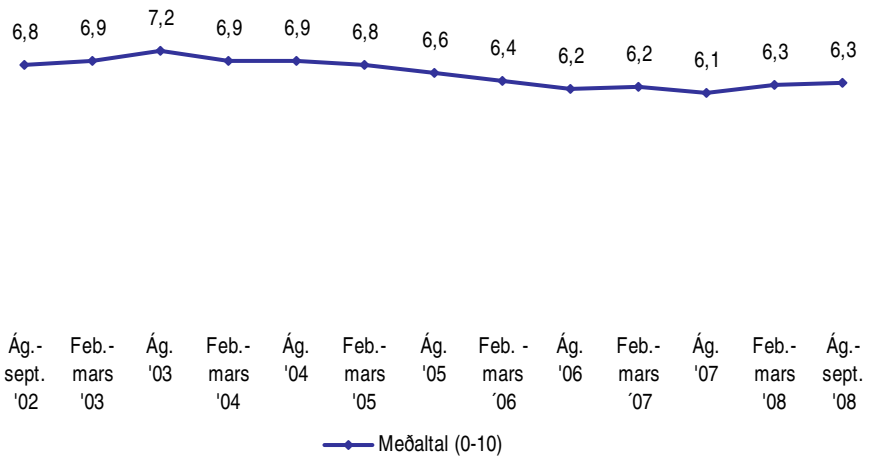
Meðaltal er reiknað með því að leggja allar tölur saman og deilt er upp í þá summu með fjölda talnanna. Í töflunni hér fyrir ofan reiknast meðaltal skv. eftirfarandi formúlu: [Mjög jákvæð(ur) (fj. x 10) + frekar jákvæð(ur) (fj. x 7,5) + hvorki né (fj. x 5) + frekar neikvæð(ur) (fj. x 2,5) + mjög neikvæð(ur) (fj. x 0)] / Heildarfjöldi svara.

Meðaltalið tekur gildi á kvarðanum 0 til 10.



* Samanburður við ímyndarkannanir sem Capacent Gallup gerði á tímabilinu 1. ágúst 2007 - 31. júlí 2008.

Próun



Greiningar

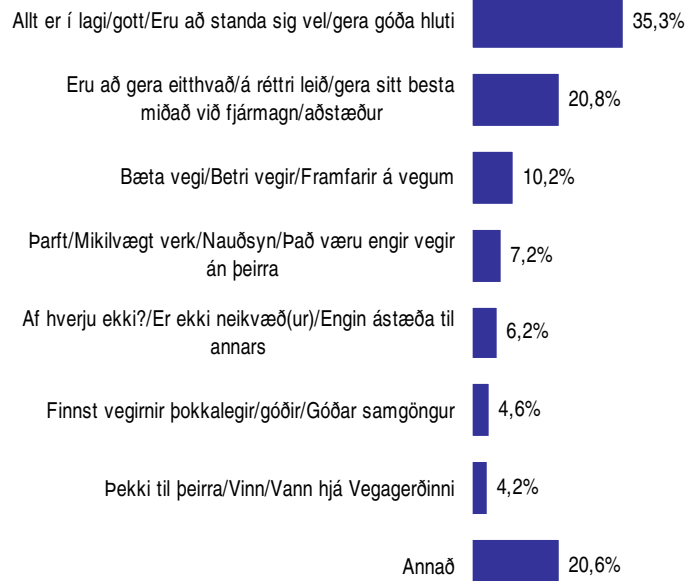
	Fjöldi svara	Mjög jákvæð(ur)	Frekar jákvæð(ur)	Hvorki né	Frekar neikvæð(ur)	Mjög neikvæð(ur)	Meðaltal
Kyn							
Karl	467	14,6%	52,7%	14,1%	12,8%	5,8%	6,4
Kona	504	8,5%	50,4%	24,0%	14,5%	2,6%	6,2
Aldur *							
16-24 ára	146	8,2%	52,7%	20,5%	15,8%	2,7%	6,2
25-34 ára	196	7,1%	52,0%	21,9%	13,3%	5,6%	6,0
35-44 ára	201	9,0%	51,2%	20,4%	14,4%	5,0%	6,1
45-54 ára	177	13,6%	46,9%	20,3%	13,0%	6,2%	6,2
55-75 ára	251	17,1%	53,8%	14,7%	12,7%	1,6%	6,8
Búseta							
Höfuðborgarsvæðið	565	11,5%	51,2%	20,4%	12,7%	4,2%	6,3
Landsbyggðin	406	11,3%	52,0%	17,7%	15,0%	3,9%	6,3
Fjölskyldutekjur *							
Lægri en 250 þúsund	82	7,3%	42,7%	20,7%	19,5%	9,8%	5,5
250 til 399 þúsund	177	14,7%	53,7%	17,5%	12,4%	1,7%	6,7
400 til 549 þúsund	191	10,5%	51,3%	20,9%	12,6%	4,7%	6,3
550 til 799 þúsund	203	12,3%	56,7%	16,3%	10,8%	3,9%	6,6
800 þúsund eða hærrí	155	12,9%	53,5%	15,5%	14,8%	3,2%	6,5
Menntun							
Grunnskólapróf	150	6,0%	55,3%	18,0%	14,0%	6,7%	6,0
Grunnskólapróf og viðbót	209	17,7%	47,8%	14,8%	14,8%	4,8%	6,5
Framhaldsskólapróf	306	10,8%	49,0%	22,2%	13,7%	4,2%	6,2
Háskólapróf	299	10,4%	54,8%	19,7%	12,7%	2,3%	6,5
Finnst þér þjóðvegir á Íslandi almennt vera góðir eða slæmir? *							
Mjög góðir	45	28,9%	48,9%	8,9%	8,9%	4,4%	7,2
Frekar góðir	372	12,9%	61,0%	16,4%	8,6%	1,1%	6,9
Hvorki góðir né slæmir	234	9,8%	58,1%	18,4%	11,5%	2,1%	6,5
Frekar slæmir	214	10,3%	36,9%	28,0%	20,6%	4,2%	5,7
Mjög slæmir	74	4,1%	25,7%	18,9%	24,3%	27,0%	3,9
Hefur þú á sl. 12 mánuðum þurft að leita eftir upplýsingum hjá Vegagerðinni?							
Já	130	25,4%	112,3%	37,7%	36,9%	14,6%	6,1
Nei	189	40,2%	185,2%	72,5%	45,0%	11,1%	6,4

* Marktækur munur á meðaltölum hópa

Svör	Fjöldi	Hlutfall %	Víkmörk +/-
Allt er í lagi/gott/Eru að standa sig vel/gera góða hluti	177	35,3	4,2
Eru að gera eitthvað/á réttir leið/gera sitt besta miðað við fjármagn/aðstæður	104	20,8	3,6
Bæta vegi/Betri vegir/Framfarir á vegum	51	10,2	2,6
Þarft/Mikilvægt verk/Nauðsyn/Það væru engir vegir án þeirra	36	7,2	2,3
Af hverju ekki?/Er ekki neikvæð(ur)/Engin ástæða til annars	31	6,2	2,1
Finnst vegirnir þokkalegir/góðir/Góðar samgöngur	23	4,6	1,8
Þekki til þeirra/Vinn/Vann hjá Vegagerðinni	21	4,2	1,8
Góð vinnubrögð/Fagmennska/Allt vel gert	14	2,8	1,4
Ég kemst leiðar minnar/milli staða	11	2,2	1,3
Duglegir/Er fitt verk	11	2,2	1,3
Engin meiriháttar vandræði/Verð ekki vör/var við vesen	11	2,2	1,3
Þetta er opinber þjónusta/samf. eign/Gott fyrirtæki	9	1,8	1,2
Standa sig í snjómokstri/Halda vegum opnum	9	1,8	1,2
Reykjanesbraut/Tvöföldun	9	1,8	1,2
Reykjanesbrautar	9	1,8	1,2
Annað	32	6,4	2,1
Fjöldi svara	549		
Tóku afstöðu	501	82,0	
Tóku ekki afstöðu	110	18,0	
Fjöldi aðspurðra	611	100,0	
Spurðir	611	60,6	
EKKI spurðir	397	39,4	
Fjöldi svarenda	1008	100,0	

Þessi spurning var opin, þ.e. engir svarmöguleikar voru gefnir fyrirfram. Svarendur höfðu því alveg frjálsar hendur um eðli og fjölda svara. Hlutfallstölur eru reiknaðar eftir fjölda þeirra sem tóku afstöðu en ekki fjölda svara.

Þeir sem eru jákvæðir gagnvart Vegagerðinni (sp. 1) voru spurðir þessarar spurningar.



Greiningar

	Tóku afstöðu	Allt er í lagi/gott/Eru að standa sig vel/gera góða hluti	Eru að gera eitthvað/á réttir leið/gera sitt besta miðað við fjármagn/aðstæður	Bæta vegi/Betri vegir/Framfarir á vegum	Þarft/Mikilvægt verk/Nauðsyn/Það væru engir vegir án þeirra	Annað
Kyn						
Karl	270	40,0%	19,6%	10,0%	3,7%	34,8%
Kona	231	29,9%	22,1%	10,4%	11,3%	34,2%
Aldur						
16-24 ára	54	25,9%	18,5%	7,4%	5,6%	42,6%
25-34 ára	83	34,9%	19,3%	9,6%	7,2%	36,1%
35-44 ára	104	32,7%	19,2%	7,7%	8,7%	39,4%
45-54 ára	94	37,2%	16,0%	11,7%	7,4%	33,0%
55-75 ára	166	39,2%	25,9%	12,0%	6,6%	28,9%
Búseta						
Höfuðborgarsvæðið	283	34,3%	21,2%	9,2%	6,7%	35,7%
Landsbyggðin	218	36,7%	20,2%	11,5%	7,8%	33,0%
Fjölskyldutekjur						
Lægri en 250 þúsund	35	17,1%	25,7%	22,9%	5,7%	34,3%
250 til 399 þúsund	98	37,8%	24,5%	9,2%	7,1%	35,7%
400 til 549 þúsund	98	33,7%	20,4%	13,3%	5,1%	30,6%
550 til 799 þúsund	119	31,9%	22,7%	5,0%	9,2%	37,0%
800 þúsund eða hærri	85	40,0%	17,6%	11,8%	5,9%	38,8%
Menntun						
Grunnskólapróf	69	33,3%	20,3%	11,6%	5,8%	30,4%
Grunnskólapróf og viðbót	116	39,7%	24,1%	11,2%	3,4%	31,9%
Framhaldsskólapróf	155	35,5%	18,7%	9,7%	9,0%	36,8%
Háskólapróf	159	33,3%	19,5%	9,4%	8,8%	36,5%
Ert þú jákvæð(ur) eða neikvæð(ur) gagnvart Vegagerðinni?						
Mjög jákvæð(ur)	99	44,4%	19,2%	5,1%	4,0%	35,4%
Frekar jákvæð(ur)	402	33,1%	21,1%	11,4%	8,0%	34,3%
Finnst þér þjóðvegir á Íslandi almennt vera góðir eða slæmir?						
Mjög góðir	33	45,5%	24,2%	3,0%		42,4%
Frekar góðir	237	35,9%	19,0%	11,8%	6,8%	35,0%
Hvorki góðir né slæmir	121	36,4%	21,5%	9,9%	8,3%	31,4%
Frekar slæmir	81	30,9%	23,5%	7,4%	11,1%	33,3%
Mjög slæmir	15	13,3%	13,3%	13,3%	6,7%	60,0%
Hefur þú á sl. 12 mánuðum þurft að leita eftir upplýsingum hjá Vegagerðinni?						
Já	159	31,4%	18,2%	10,1%	8,8%	39,6%
Nei	339	37,5%	21,8%	10,3%	6,5%	31,9%

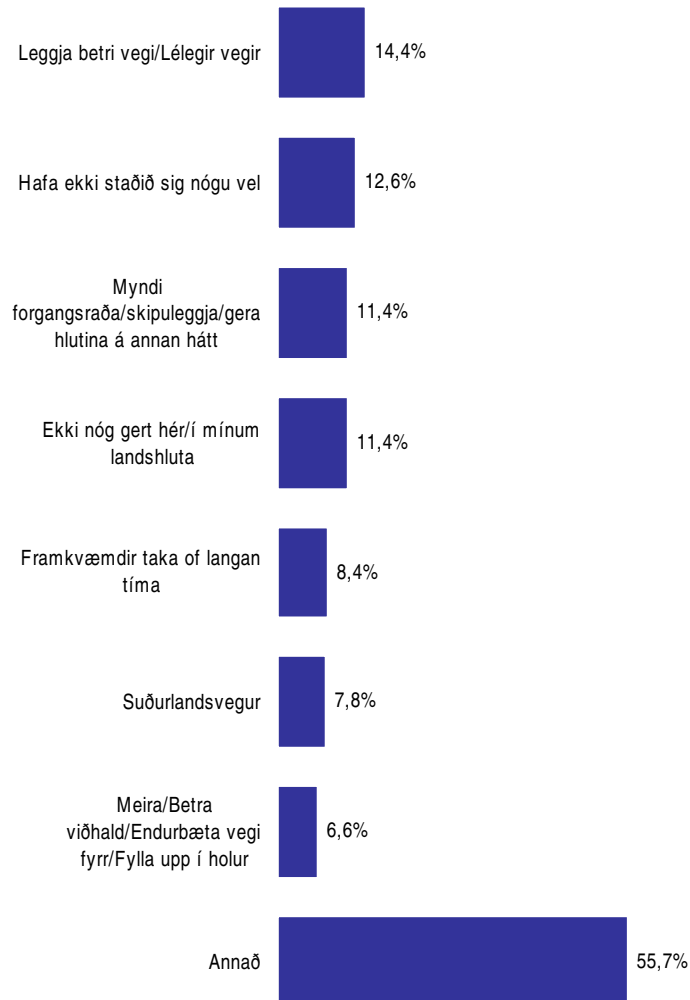
Þar sem nefna mátti fleiri en einn svarmöguleika er marktækt ekki reiknuð

Svör	Fjöldi	Hlutfall %	Vikmörk +/-
Leggja betri vegi/Lélegir vegir	24	14,4	5,3
Hafa ekki staðið sig nógu vel	21	12,6	5,0
Myndi forgangsraða/skipuleggja/gera hlutina á annan hátt	19	11,4	4,8
Ekki nóg gert hér/í mínum landshluta	19	11,4	4,8
Framkvæmdir taka of langan tíma	14	8,4	4,2
Suðurlandsvegur	13	7,8	4,1
Meira/Betra viðhald/Endurbæta vegi fyrir/Fylla upp í holur	11	6,6	3,8
Gera hlutina betur/Betri frágang	9	5,4	3,4
Tvíbreiða/Breikka vegi/brýr	9	5,4	3,4
Ekki búið að malbika	8	4,8	3,2
Ekki gert nóg/Koma engu í verk	8	4,8	3,2
Bákn/Stofnanalegt/Skrifinnnska/Gamaldags	6	3,6	2,8
Lélegar/Of fáar merkingar	5	3,0	2,6
Fylgir þeim hávaði/áreiði/Eru fyrir	5	3,0	2,6
Vestfirðir	5	3,0	2,6
Reykjanesbrautin	4	2,4	2,3
Hugsa ekki nógu langt fram í tímann/Skammsýni í framkvæmdum	4	2,4	2,3
Þarf að hugsa meira um öryggi/Hættulegir vegir	4	2,4	2,3
Annað	36	21,6	6,2
Fjöldi svara	224		
Tóku afstöðu	167	96,5	
Tóku ekki afstöðu	6	3,5	
Fjöldi aðspurðra	173	100,0	
Spurðir	173	17,2	
Ekki spurðir	835	82,8	
Fjöldi svarenda	1008	100,0	

Þessi spurning var opin, þ.e. engir svarmöguleikar voru gefnir fyrirfram. Svarendur höfðu því alveg frjálsar hendur um eðli og fjölda svara. Hlutfallstölur eru reiknaðar eftir fjölda svara sem tóku afstöðu en ekki fjölda svara.

Þeir sem eru neikvæðir gagnvart Vegagerðinni (sp. 1) voru spurðir þessarar spurningar.

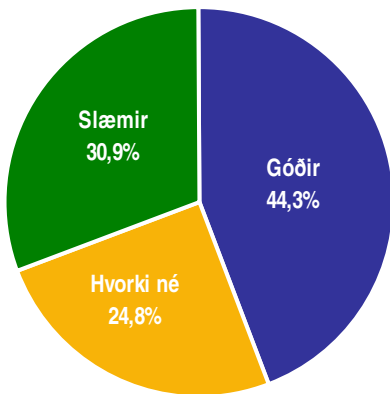
Vegna mikillar dreifingar svara eru greiningar ekki sýndar.



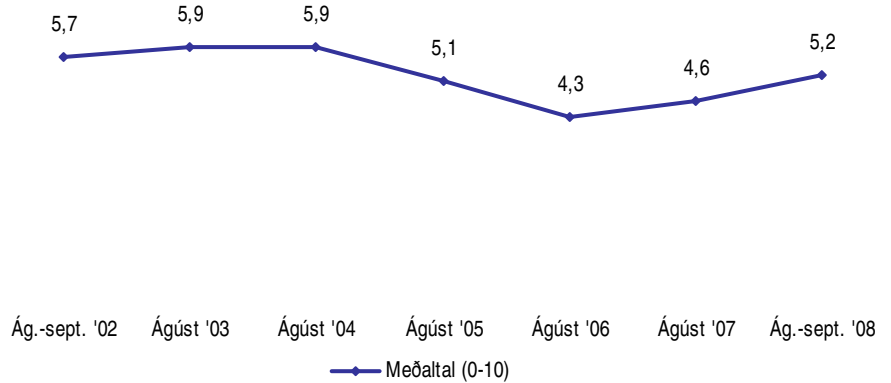
Sp. 4. Næst koma nokkrar spurningar um þjóðvegi landsins. Með þjóðvegum er átt við alla vegi fyrir utan þéttbýliskjarna. Finnst þér þjóðvegir á Íslandi almennt vera góðir eða slæmir?

Ágúst-september 2008

Svör	Fjöldi	Hlutfall %	Víkmörk +/-
Mjög góðir (10)	46	4,7	1,3
Frekar góðir (7,5)	384	39,5	3,1
Hvorki né (5)	241	24,8	2,7
Frekar slæmir (2,5)	221	22,8	2,6
Mjög slæmir (0)	79	8,1	1,7
Góðir		44,3	3,1
Hvorki né		24,8	2,7
Slæmir		30,9	2,9
Fjöldi svara	971	100,0	
Tóku afstöðu	971	96,3	
Tóku ekki afstöðu	37	3,7	
Fjöldi svarenda	1008	100,0	
Meðaltal		5,2	
Staðalfrávik		2,7	



Próun



Greiningar

	Fjöldi svara	Mjög góðir	Frekar góðir	Hvorki né	Frekar slæmir	Mjög slæmir	Meðaltal
Kyn							
Karl	466	4,5%	39,3%	22,7%	23,8%	9,7%	5,1
Kona	505	5,0%	39,8%	26,7%	21,8%	6,7%	5,4
Aldur *							
16-24 ára	153	4,6%	44,4%	23,5%	20,9%	6,5%	5,5
25-34 ára	201	5,0%	38,8%	26,9%	20,4%	9,0%	5,3
35-44 ára	199	2,5%	36,2%	26,1%	24,6%	10,6%	4,9
45-54 ára	178	4,5%	32,6%	22,5%	29,8%	10,7%	4,8
55-75 ára	240	6,7%	45,0%	24,6%	19,2%	4,6%	5,8
Búseta							
Höfuðborgarsvæðið	558	4,7%	41,9%	23,5%	22,4%	7,5%	5,3
Landsbyggðin	413	4,8%	36,3%	26,6%	23,2%	9,0%	5,1
Fjölskyldutekjur							
Lægri en 250 þúsund	82	4,9%	37,8%	18,3%	26,8%	12,2%	4,9
250 til 399 þúsund	170	8,8%	39,4%	26,5%	19,4%	5,9%	5,6
400 til 549 þúsund	191	2,6%	39,3%	25,7%	24,1%	8,4%	5,1
550 til 799 þúsund	202	5,0%	39,1%	26,2%	23,8%	5,9%	5,3
800 þúsund eða hærr	158	3,2%	39,9%	22,8%	24,7%	9,5%	5,1
Menntun							
Grunnskólapróf	154	7,8%	39,6%	25,3%	20,1%	7,1%	5,5
Grunnskólapróf og viðbót	209	5,3%	40,2%	24,9%	20,1%	9,6%	5,3
Framhaldsskólapróf	300	3,0%	40,0%	23,7%	25,3%	8,0%	5,1
Háskólapróf	302	4,3%	38,4%	25,8%	23,5%	7,9%	5,2
Ert þú jákvæð(ur) eða neikvæð(ur) gagnvart Vegagerðinni? *							
Mjög jákvæð(ur)	109	11,9%	44,0%	21,1%	20,2%	2,8%	6,1
Frekar jákvæð(ur)	483	4,6%	47,0%	28,2%	16,4%	3,9%	5,8
Hvorki né	182	2,2%	33,5%	23,6%	33,0%	7,7%	4,7
Frekar neikvæð(ur)	125	3,2%	25,6%	21,6%	35,2%	14,4%	4,2
Mjög neikvæð(ur)	40	5,0%	10,0%	12,5%	22,5%	50,0%	2,4
Hefur þú á sl. 12 mánuðum þurft að leita eftir upplýsingum hjá Vegagerðinni? *							
Já	293	1,4%	35,2%	27,0%	27,3%	9,2%	4,8
Nei	674	6,1%	41,5%	23,7%	20,9%	7,7%	5,4

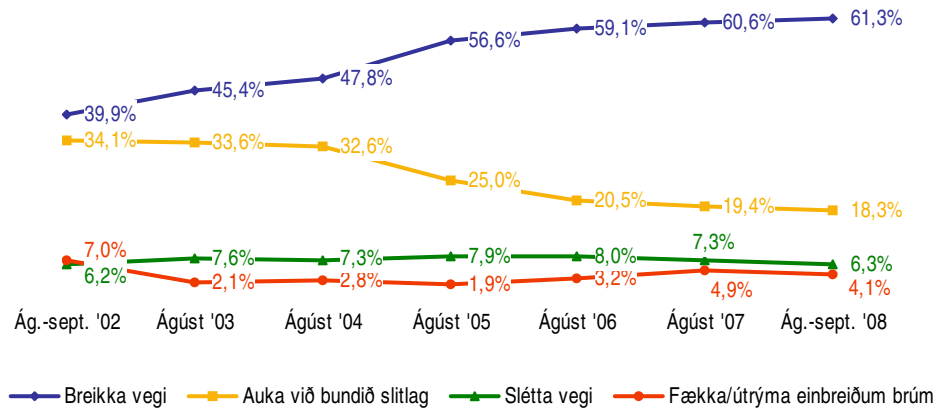
* Marktækur munur á meðaltölum hópa

Sp. 5. Hvað af eftirtöldu viltu helst bæta á þjóðvegum landsins: (Auka við bundið slitlag, bæta málun á bundnu slitlagi, fjölga viðvörumerkjum, slétta vegi, breikka vegi eða viltu helst bæta eitthvað annað á þjóðvegum landsins)?

Ágúst-september 2008

Svör	Fjöldi	Hlutfall %	Víkmörk +/-
Breikka vegi	597	61,3	3,1
Auka við bundið slitlag	178	18,3	2,4
Slétta vegi	61	6,3	1,5
Fækka/Útrýma einbreiðum brúm	40	4,1	1,2
Fjölga viðvörumerkjum	27	2,8	1,0
Bæta málun á bundnu slitlagi	15	1,5	0,8
Þetta allt	14	1,4	0,7
Fleiri/Betri vegahandrið/hindranir	5	0,5	0,4
Fleiri jarðgöng	5	0,5	0,4
Annað	32	3,3	1,1
Fjöldi svara	974	95,7	
Tóku afstöðu	974	96,6	
Tóku ekki afstöðu	34	3,4	
Fjöldi svarenda	1008	100,0	

Próun



Greiningar

	Fjöldi svara	Breikka vegi	Auka við bundið slitlag	Slétta vegi	Fækka/Útrýma einbreiðum brúm	Annað
Kyn						
Karl	466	60,7%	18,2%	6,9%	4,7%	9,4%
Kona	508	61,8%	18,3%	5,7%	3,5%	10,6%
Aldur *						
16-24 ára	154	55,8%	19,5%	13,0%	2,6%	9,1%
25-34 ára	195	66,7%	15,4%	7,2%	4,1%	6,7%
35-44 ára	198	64,1%	18,2%	7,1%	3,0%	7,6%
45-54 ára	182	63,2%	16,5%	3,8%	5,5%	11,0%
55-75 ára	245	56,7%	21,2%	2,4%	4,9%	14,7%
Búseta						
Höfuðborgarsvæðið	566	62,9%	17,3%	5,8%	4,2%	9,7%
Landsbyggðin	408	59,1%	19,6%	6,9%	3,9%	10,5%
Fjölskyldutekjur *						
Lægri en 250 þúsund	81	48,1%	22,2%	6,2%	2,5%	21,0%
250 til 399 þúsund	172	59,9%	20,3%	4,7%	4,7%	10,5%
400 til 549 þúsund	193	65,8%	17,1%	6,2%	5,2%	5,7%
550 til 799 þúsund	202	58,9%	21,3%	7,4%	2,0%	10,4%
800 þúsund eða hærr	156	67,9%	14,7%	3,2%	7,1%	7,1%
Menntun						
Grunnskólapróf	152	59,9%	16,4%	10,5%	3,3%	9,9%
Grunnskólapróf og viðbót	207	60,9%	19,8%	4,8%	2,9%	11,6%
Framhaldsskólapróf	307	62,2%	16,3%	6,8%	4,9%	9,8%
Háskólapróf	302	61,6%	20,2%	4,3%	4,6%	9,3%
Ert þú jákvæð(ur) eða neikvæð(ur) gagnvart Vegagerðinni?						
Mjög jákvæð(ur)	110	53,6%	20,9%	7,3%	6,4%	11,8%
Frekar jákvæð(ur)	485	60,4%	18,8%	5,8%	5,2%	9,9%
Hvorki né	178	70,2%	14,0%	5,6%	1,1%	9,0%
Frekar neikvæð(ur)	131	58,8%	19,1%	7,6%	3,8%	10,7%
Mjög neikvæð(ur)	40	67,5%	15,0%	7,5%		10,0%
Finnst þér þjóðvegir á Íslandi almennt vera góðir eða slæmir? *						
Mjög góðir	43	58,1%	14,0%	2,3%	11,6%	14,0%
Frekar góðir	377	55,7%	21,2%	6,1%	5,8%	11,1%
Hvorki góðir né slæmir	232	65,5%	15,1%	5,6%	3,0%	10,8%
Frekar slæmir	219	67,6%	17,4%	6,8%	2,7%	5,5%
Mjög slæmir	77	64,9%	15,6%	9,1%		10,4%
Hefur þú á sl. 12 mánuðum þurft að leita eftir upplýsingum hjá Vegagerðinni?						
Já	297	60,6%	19,5%	5,7%	4,0%	10,1%
Nei	673	61,7%	17,8%	6,2%	4,2%	10,1%

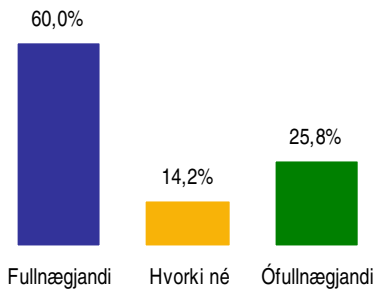
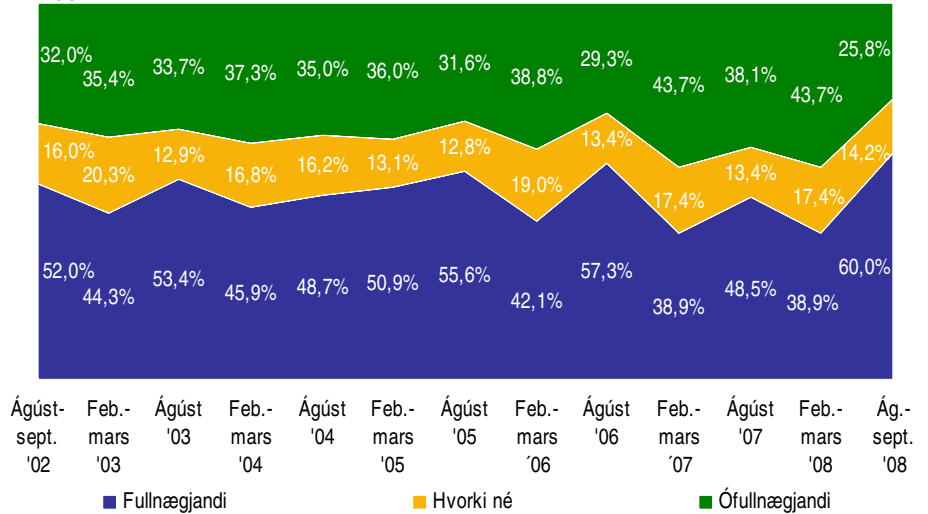
* Marktækur munur á milli hópa

Sp. 6. Finnst þér kantstikur og yfirborðsmerkingar, þ.e. málun vera fullnægjandi eða ófullnægjandi á þjóðvegum landsins?

Ágúst-september 2008

Svör	Fjöldi	Hlutfall %	Vikmörk +/-
Fullnægjandi	565	60,0	3,1
Hvorki né	134	14,2	2,2
Ófullnægjandi	243	25,8	2,8
Fjöldi svara	942	100,0	
Tóku afstöðu	942	93,5	
Tóku ekki afstöðu	66	6,5	
Fjöldi svarenda	1008	100,0	

Þróun



Greiningar

Kyn *

Kyn	Fjöldi svara	Fullnægjandi	Hvorki fullnægjandi né ófullnægjandi	Ófullnægjandi
Karl	455	65%	15%	20%
Kona	487	55%	14%	32%

Aldur *

Aldur	Fjöldi svara	Fullnægjandi	Hvorki fullnægjandi né ófullnægjandi	Ófullnægjandi
16-24 ára	147	77%	11%	12%
25-34 ára	191	64%	12%	24%
35-44 ára	190	60%	12%	28%
45-54 ára	174	49%	17%	34%
55-75 ára	240	54%	18%	28%

Búseta *

Búseta	Fjöldi svara	Fullnægjandi	Hvorki fullnægjandi né ófullnægjandi	Ófullnægjandi
Höfuðborgarsvæðið	541	56%	15%	29%
Landsbyggðin	401	65%	13%	22%

Fjölskyldutekjur *

Fjölskyldutekjur	Fjöldi svara	Fullnægjandi	Hvorki fullnægjandi né ófullnægjandi	Ófullnægjandi
Lægri en 250 þúsund	80	44%	11%	45%
250 til 399 þúsund	170	62%	16%	22%
400 til 549 þúsund	190	61%	18%	21%
550 til 799 þúsund	196	57%	14%	29%
800 þúsund eða hærri	150	62%	11%	27%

Menntun

Menntun	Fjöldi svara	Fullnægjandi	Hvorki fullnægjandi né ófullnægjandi	Ófullnægjandi
Grunnskólapróf	151	62%	11%	27%
Grunnskólapróf og viðbót	198	63%	14%	23%
Framhaldsskólapróf	295	59%	17%	25%
Háskólapróf	294	59%	13%	28%

Ert þú jákvæð(ur) eða neikvæð(ur) gagnvart Vegagerðinni? *

Stærðing	Fjöldi svara	Fullnægjandi	Hvorki fullnægjandi né ófullnægjandi	Ófullnægjandi
Mjög jákvæð(ur)	106	71%	12%	17%
Frekar jákvæð(ur)	474	62%	15%	23%
Hvorki né	167	52%	14%	34%
Frekar neikvæð(ur)	125	59%	15%	26%
Mjög neikvæð(ur)	39	38%	13%	49%

Finnst þér þjóðvegir á Íslandi almennt vera góðir eða slæmir? *

Stærðing	Fjöldi svara	Fullnægjandi	Hvorki fullnægjandi né ófullnægjandi	Ófullnægjandi
Mjög góðir	45	69%	11%	20%
Frekar góðir	368	67%	12%	21%
Hvorki góðir né slæmir	226	58%	19%	23%
Frekar slæmir	208	50%	13%	37%
Mjög slæmir	76	53%	16%	32%

Hefur þú á sl. 12 mánuðum þurft að leita eftir upplýsingum hjá Vegagerðinni?

Stærðing	Fjöldi svara	Fullnægjandi	Hvorki fullnægjandi né ófullnægjandi	Ófullnægjandi
Já	289	55%	17%	28%
Nei	650	62%	13%	25%

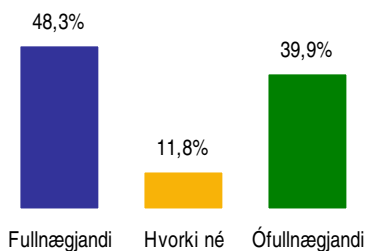
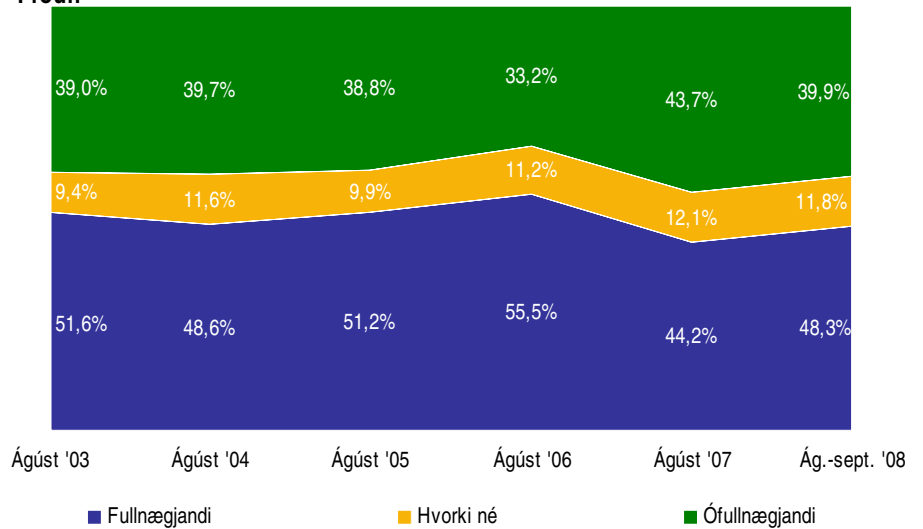
* Marktækur munur á milli hópa

Sp. 7. Finnst þér merkingar, þar sem vinna fer fram við vegi vera fullnægjandi eða ófullnægjandi?

Ágúst-september 2008

Svör	Fjöldi	Hlutfall %	Vikmörk +/-
Fullnægjandi	466	48,3	3,2
Hvorki né	114	11,8	2,0
Ófullnægjandi	385	39,9	3,1
Fjöldi svara	965	100,0	
Tóku afstöðu	965	95,7	
Tóku ekki afstöðu	43	4,3	
Fjöldi svarenda	1008	100,0	

Þróun



Greiningar

Kyn *

Kyn	Fjöldi svara	Fullnægjandi	Hvorki fullnægjandi né ófullnægjandi	Ófullnægjandi
Karl	464	49%	9%	42%
Kona	501	48%	14%	38%

Aldur *

Aldur	Fjöldi svara	Fullnægjandi	Hvorki fullnægjandi né ófullnægjandi	Ófullnægjandi
16-24 ára	155	66%	5%	28%
25-34 ára	195	53%	11%	36%
35-44 ára	196	44%	12%	44%
45-54 ára	180	34%	18%	48%
55-75 ára	239	46%	12%	41%

Búseta *

Búseta	Fjöldi svara	Fullnægjandi	Hvorki fullnægjandi né ófullnægjandi	Ófullnægjandi
Höfuðborgarsvæðið	555	40%	11%	49%
Landsbyggðin	410	60%	12%	28%

Fjölskyldutekjur

Fjölskyldutekjur	Fjöldi svara	Fullnægjandi	Hvorki fullnægjandi né ófullnægjandi	Ófullnægjandi
Lægri en 250 þúsund	78	53%	15%	32%
250 til 399 þúsund	171	51%	16%	33%
400 til 549 þúsund	188	50%	8%	42%
550 til 799 þúsund	203	45%	12%	42%
800 þúsund eða hærri	154	45%	8%	47%

Menntun *

Menntun	Fjöldi svara	Fullnægjandi	Hvorki fullnægjandi né ófullnægjandi	Ófullnægjandi
Grunnskólapróf	155	60%	10%	30%
Grunnskólapróf og viðbót	208	51%	15%	34%
Framhaldsskólapróf	298	49%	12%	39%
Háskólapróf	299	39%	11%	50%

Ert þú jákvæð(ur) eða neikvæð(ur) gagnvart Vegagerðinni? *

Staða	Fjöldi svara	Fullnægjandi	Hvorki fullnægjandi né ófullnægjandi	Ófullnægjandi
Mjög jákvæð(ur)	108	53%	11%	36%
Frekar jákvæð(ur)	479	53%	12%	35%
Hvorki né	176	40%	15%	45%
Frekar neikvæð(ur)	131	39%	10%	51%
Mjög neikvæð(ur)	40	35%	5%	60%

Finnst þér þjóðvegir á Íslandi almennt vera góðir eða slæmir? *

Staða	Fjöldi svara	Fullnægjandi	Hvorki fullnægjandi né ófullnægjandi	Ófullnægjandi
Mjög góðir	45	67%	7%	27%
Frekar góðir	375	55%	8%	38%
Hvorki góðir né slæmir	232	47%	15%	38%
Frekar slæmir	215	41%	15%	44%
Mjög slæmir	74	31%	14%	55%

Hefur þú á sl. 12 mánuðum þurft að leita eftir upplýsingum hjá Vegagerðinni?

Staða	Fjöldi svara	Fullnægjandi	Hvorki fullnægjandi né ófullnægjandi	Ófullnægjandi
Já	295	45%	12%	43%
Nei	667	50%	12%	39%

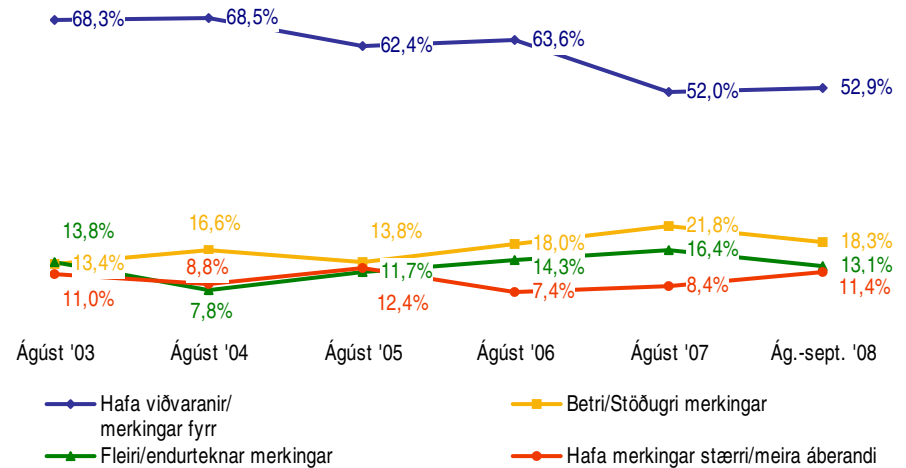
* Marktækur munur á milli hópa

Svör	Fjöldi	Hlutfall %	Víkmörk +/-
Hafa viðvaranir/merkingar fyrr	194	52,9	5,1
Betri/Stöðugri merkingar	67	18,3	4,0
Fleiri/endurteknar merkingar	48	13,1	3,4
Hafa merkingar stærrí/meira áberandi	42	11,4	3,3
Skýrari/ítarlegri merkingar	28	7,6	2,7
Viðvörðunar-/blikkljós	25	6,8	2,6
Merkingar/Merkja (vantar oft)	24	6,5	2,5
Vantar betri lýsingu	21	5,7	2,4
Upplýst aðvörðunarskilti Breikka vegi	9	2,5	1,6
Auka öryggi/Minnka slyshættu	8	2,2	1,5
Reykjanesbrautin/Laga mál eins og Reykjanesbrautina	8	2,2	1,5
Hafa merkingar ekki uppi þegar ekki er verið að vinna	7	1,9	1,4
Merkingar á erlendum málum	5	1,4	1,2
Virk umferðargæsla/Eftirlit við framkvæmdir/Umferðarljós	5	1,4	1,2
Alla þætti	5	1,4	1,2
Afmarka betur vinnusvæði /Gera það meira áberandi	4	1,1	1,1
Aukið eftirlit með vegavinnu/verktökum sem sinna vegavinnu	4	1,1	1,1
Annað	30	8,2	2,8
Fjöldi svara	547		
Tóku afstöðu	367	95,3	
Tóku ekki afstöðu	18	4,7	
Fjöldi aðspurðra	385	100,0	
Spurðir	385	38,2	
Ekki spurðir	623	61,8	
Fjöldi svarenda	1008	100,0	

Þessi spurning var opin, þ.e. engir svarmöguleikar voru gefnir fyrirfram. Svarendur höfðu því alveg frjálsar hendur um eðli og fjölda svara. Hlutfallstölur eru reiknaðar eftir fjölda svara sem tóku afstöðu en ekki fjölda svara.

Þeim sem finnst merkingar, þar sem vinna fer fram við vegi, vera ófullnægjandi (sp. 7) voru spurðir þessarar spurningar.

Próun

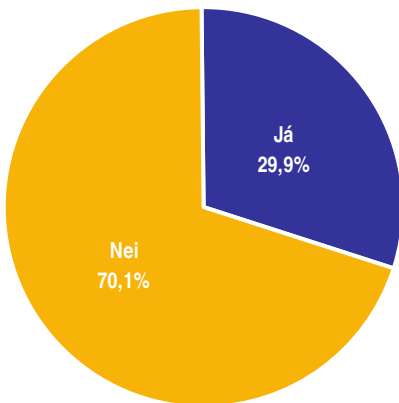


Greiningar

	Tóku afstöðu	Hafa viðvaranir/merkingar fyrr	Betri/Stöðugri merkingar	Fleiri/Endurteknar merkingar	Hafa merkingar stærrí/meira áberandi	Annað
Kyn						
Karl	187	48,7%	16,6%	18,7%	10,2%	49,2%
Kona	180	57,2%	20,0%	7,2%	12,8%	38,9%
Aldur						
16-24 ára	35	42,9%	11,4%	20,0%	11,4%	48,6%
25-34 ára	69	46,4%	17,4%	17,4%	13,0%	50,7%
35-44 ára	83	56,6%	21,7%	6,0%	7,2%	38,6%
45-54 ára	83	60,2%	15,7%	14,5%	16,9%	41,0%
55-75 ára	97	51,5%	20,6%	12,4%	9,3%	45,4%
Búseta						
Höfuðborgarsvæðið	258	54,3%	18,6%	12,4%	11,2%	45,3%
Landsbyggðin	109	49,5%	17,4%	14,7%	11,9%	41,3%
Fjölskyldutekjur						
Lægi en 250 þúsund	22	36,4%	18,2%	13,6%	18,2%	54,5%
250 til 399 þúsund	55	50,9%	21,8%	20,0%	7,3%	34,5%
400 til 549 þúsund	77	54,5%	19,5%	10,4%	5,2%	51,9%
550 til 799 þúsund	83	54,2%	15,7%	15,7%	13,3%	47,0%
800 þúsund eða hærrí	69	55,1%	14,5%	11,6%	15,9%	46,4%
Menntun						
Grunnskólapróf	42	42,9%	11,9%	11,9%	11,9%	40,5%
Grunnskólapróf og viðbót	66	48,5%	21,2%	18,2%	10,6%	42,4%
Framhaldsskólapróf	113	53,1%	21,2%	15,9%	8,8%	41,6%
Háskólapróf	144	57,6%	15,3%	9,0%	13,9%	48,6%
Ert þú jákvæð(ur) eða neikvæð(ur) gagnvart Vegagerðinni?						
Mjög jákvæð(ur)	37	51,4%	18,9%	18,9%	8,1%	37,8%
Frekar jákvæð(ur)	161	52,8%	15,5%	14,3%	14,3%	44,1%
Hvorki né	73	60,3%	24,7%	11,0%	5,5%	39,7%
Frekar neikvæð(ur)	65	52,3%	16,9%	9,2%	15,4%	49,2%
Mjög neikvæð(ur)	24	33,3%	25,0%	8,3%	8,3%	54,2%
Finnst þér þjóðvegir á Íslandi almennt vera góðir eða slæmir?						
Mjög góðir	12	41,7%	16,7%	16,7%	16,7%	41,7%
Frekar góðir	137	53,3%	17,5%	17,5%	9,5%	41,6%
Hvorki góðir né slæmir	84	51,2%	20,2%	10,7%	13,1%	51,2%
Frekar slæmir	89	52,8%	19,1%	10,1%	12,4%	44,9%
Mjög slæmir	40	62,5%	17,5%	10,0%	10,0%	35,0%
Hefur þú á sl. 12 mánuðum þurft að leita eftir upplýsingum hjá Vegagerðinni?						
Já	124	52,4%	17,7%	13,7%	15,3%	44,4%
Nei	242	53,3%	18,6%	12,8%	9,1%	44,2%

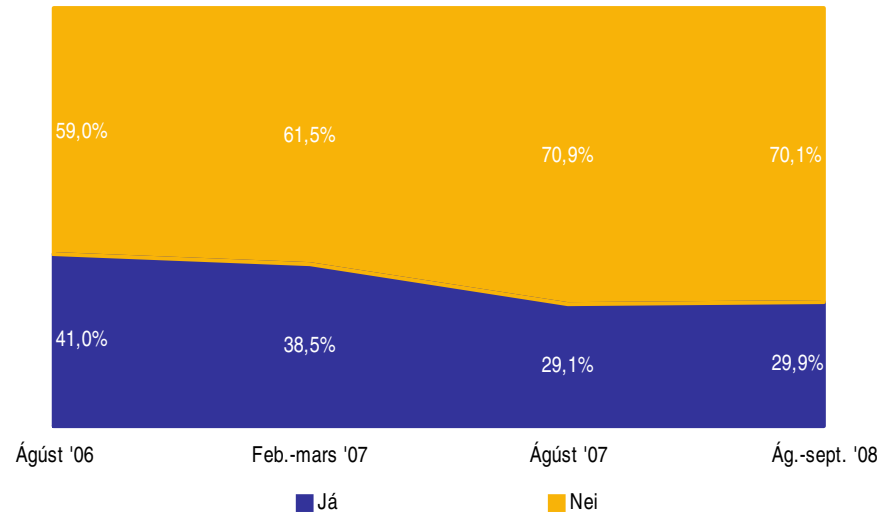
Par sem nefna mátti fleiri en einn svarmöguleika er marktækt ekki reiknuð

Svör	Fjöldi	Hlutfall %	Víkmörk +/-
Já	299	29,9	2,8
Nei	701	70,1	2,8
Fjöldi svara	1000	100,0	
Tóku afstöðu	1000	99,2	
Tóku ekki afstöðu	8	0,8	
Fjöldi svarenda	1008	100,0	



Ágúst '06 var spurt eftirfarandi: „Hefur þú þurft að leita eftir upplýsingum hjá Vegagerðinni?“. En frá feb.-mars '07 er aðeins spurt um sl. 12 mánuði. Því ber að túlka þróunarmynd með varúð

Þróun



Greiningar

	Fjöldi svara	Já (%)	Nei (%)
Kyn			
Karl	477	32%	68%
Kona	523	28%	72%
Aldur *			
16-24 ára	160	14%	86%
25-34 ára	201	39%	61%
35-44 ára	201	37%	63%
45-54 ára	183	41%	59%
55-75 ára	255	19%	81%
Búseta *			
Höfuðborgarsvæðið	581	26%	74%
Landsbyggðin	419	35%	65%
Fjölskyldutekjur *			
Lægr en 250 þúsund	86	20%	80%
250 til 399 þúsund	179	26%	74%
400 til 549 þúsund	194	30%	70%
550 til 799 þúsund	205	36%	64%
800 þúsund eða hærr	159	38%	62%
Menntun *			
Grunnskólapróf	164	10%	90%
Grunnskólapróf og viðbót	210	27%	73%
Framhaldsskólapróf	313	32%	68%
Háskólapróf	308	40%	60%
Ert þú jákvæð(ur) eða neikvæð(ur) gagnvart Vegagerðinni?			
Mjög jákvæð(ur)	109	30%	70%
Frekar jákvæð(ur)	496	29%	71%
Hvorki né	186	26%	74%
Frekar neikvæð(ur)	133	36%	64%
Mjög neikvæð(ur)	40	48%	53%
Finnst þér þjóðvegir á Íslandi almennt vera góðir eða slæmir? *			
Mjög góðir	45	9%	91%
Frekar góðir	383	27%	73%
Hvorki góðir né slæmir	239	33%	67%
Frekar slæmir	221	36%	64%
Mjög slæmir	79	34%	66%

* Marktækur munur á milli hópa

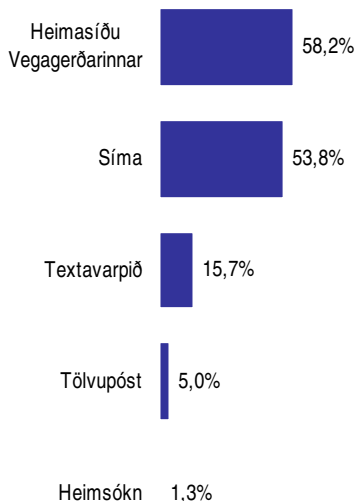
Sp. 10. Með hvaða hætti leitaðir þú upplýsinga hjá Vegagerðinni? Var það í gegnum síma, tölvupóst, heimasíðu Vegagerðarinnar, textavarpíð eða með öðrum hætti?

Ágúst-september 2008

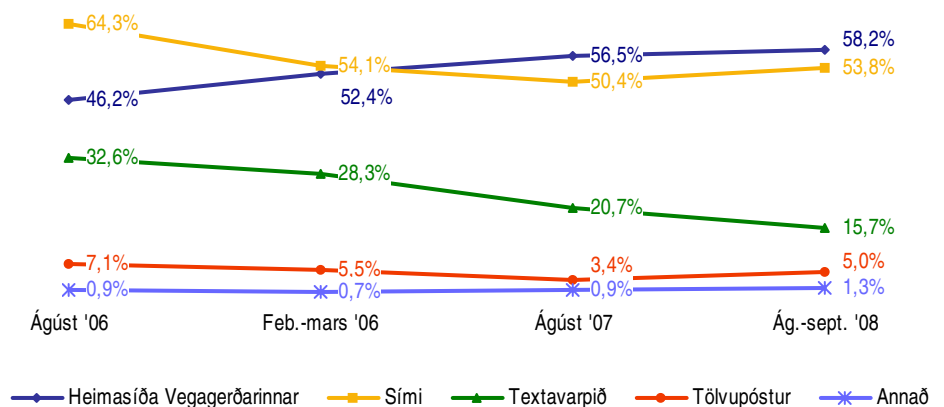
Svör	Fjöldi	Hlutfall %	Vikmörk +/-
Heimasíðu Vegagerðarinnar	174	58,2	5,6
Síma	161	53,8	5,7
Textavarpíð	47	15,7	4,1
Tölvupóst	15	5,0	2,5
Heimsókn	4	1,3	1,3
Fjöldi svara	401		
Spurðir	299	29,7	
Ekki spurðir	709	70,3	
		29,7%	70,3%
Fjöldi svarenda	1008	100,0	

Í þessari spurningu mátti nefna fleiri en einn svarmöguleika. Hlutfallstölur eru því reiknaðar eftir fjölda þeirra sem tóku afstöðu en ekki fjölda svara.

Þeir sem sögðust hafa þurft að leita eftir upplýsingum hjá Vegagerðinni (sp. 7) voru spurðir þessarar spurningar.



Próun



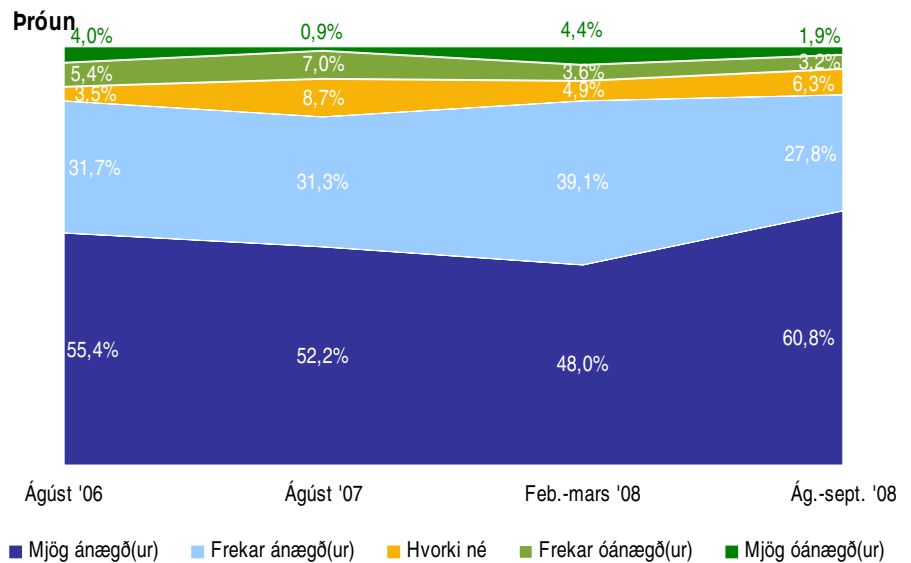
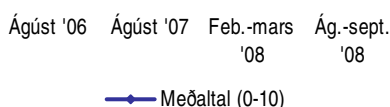
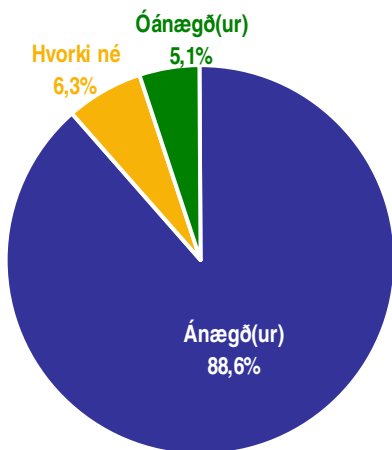
Greiningar

	Tóku afstöðu	Heimasíða Vegagerðarinnar	Síma	Textavarpíð	Annað
Kyn					
Karl	153	56,2%	52,9%	16,3%	7,2%
Kona	146	60,3%	54,8%	15,1%	5,5%
Aldur					
16-24 ára	23	47,8%	69,6%	26,1%	4,3%
25-34 ára	78	60,3%	61,5%	16,7%	6,4%
35-44 ára	75	57,3%	58,7%	16,0%	6,7%
45-54 ára	75	68,0%	42,7%	10,7%	6,7%
55-75 ára	48	45,8%	43,8%	16,7%	6,3%
Búseta					
Höfuðborgarsvæðið	151	64,2%	43,0%	11,9%	6,0%
Landsbyggðin	148	52,0%	64,9%	19,6%	6,8%
Fjölskyldutekjur					
Lægrí en 250 þúsund	17	41,2%	76,5%	17,6%	5,9%
250 til 399 þúsund	46	63,0%	52,2%	17,4%	8,7%
400 til 549 þúsund	58	62,1%	56,9%	17,2%	5,2%
550 til 799 þúsund	74	54,1%	58,1%	17,6%	6,8%
800 þúsund eða hærri	61	70,5%	36,1%	8,2%	3,3%
Menntun					
Grunnskólapróf	17	29,4%	58,8%	17,6%	11,8%
Grunnskólapróf og viðbót	57	38,6%	68,4%	15,8%	5,3%
Framhaldsskólapróf	100	61,0%	57,0%	17,0%	9,0%
Háskólapróf	123	69,9%	43,1%	14,6%	4,1%
Ert þú jákvæð(ur) eða neikvæð(ur) gagnvart Vegagerðinni?					
Mjög jákvæð(ur)	33	45,5%	54,5%	12,1%	6,1%
Frekar jákvæð(ur)	146	63,0%	54,1%	14,4%	6,8%
Hvorki né	49	63,3%	42,9%	16,3%	2,0%
Frekar neikvæð(ur)	48	45,8%	64,6%	18,8%	12,5%
Mjög neikvæð(ur)	19	52,6%	63,2%	26,3%	
Finnst þér þjóðvegir á Íslandi almennt vera góðir eða slæmir?					
Mjög góðir	4	25,0%	75,0%		25,0%
Frekar góðir	103	53,4%	56,3%	10,7%	5,8%
Hvorki góðir né slæmir	79	63,3%	55,7%	20,3%	6,3%
Frekar slæmir	80	63,8%	48,8%	17,5%	6,3%
Mjög slæmir	27	51,9%	55,6%	18,5%	7,4%

Þar sem nefna mátti fleiri en einn svarmöguleika er marktækt ekki reiknuð

Svör	Fjöldi	Hlutfall %	Vikmörk +/-
Mjög ánægð(ur) (10)	96	60,8	7,6
Frekar ánægð(ur) (7,5)	44	27,8	7,0
Hvorki né (5)	10	6,3	3,8
Frekar óánægð(ur) (2,5)	5	3,2	2,7
Mjög óánægð(ur) (0)	3	1,9	2,1
Ánægð(ur)		88,6	5,0
Hvorki né		6,3	3,8
Óánægð(ur)		5,1	3,4
Fjöldi svara	158	100,0	
Tóku afstöðu	158	98,1	
Tóku ekki afstöðu	3	1,9	
Fjöldi aðspurðra	161	100,0	
Spurðir	161	16,0	
Ekki spurðir	847	84,0	
Fjöldi svarenda	1008	100,0	
Meðaltal	8,6		
Staðalfrávik	2,2		

Peir sem sögðust hafa notað síma til að leita upplýsinga hjá Vegagerðinni (sp. 10) voru spurðir þessarar spurningar.



Greiningar

	Fjöldi svara	Mjög ánægð(ur)	Frekar ánægð(ur)	Hvorki né	Frekar óánægð(ur)	Mjög óánægð(ur)	Meðaltal
Kyn							
Karl	80	63,8%	25,0%	3,8%	5,0%	2,5%	8,6
Kona	78	57,7%	30,8%	9,0%	1,3%	1,3%	8,6
Aldur							
16-24 ára	16	43,8%	43,8%	12,5%			8,3
25-34 ára	47	72,3%	14,9%	8,5%	4,3%		8,9
35-44 ára	43	51,2%	34,9%	4,7%	7,0%	2,3%	8,1
45-54 ára	31	54,8%	35,5%	3,2%		6,5%	8,3
55-75 ára	21	76,2%	19,0%	4,8%			9,3
Búseta							
Höfuðborgarsvæðið	63	69,8%	20,6%	3,2%	3,2%	3,2%	8,8
Landsbyggðin	95	54,7%	32,6%	8,4%	3,2%	1,1%	8,4
Fjölskyldutekjur							
Lægrí en 250 þúsund	13	69,2%	7,7%	23,1%			8,7
250 til 399 þúsund	24	58,3%	33,3%	4,2%	4,2%		8,6
400 til 549 þúsund	33	60,6%	27,3%	3,0%	6,1%	3,0%	8,4
550 til 799 þúsund	43	69,8%	20,9%	4,7%	2,3%	2,3%	8,8
800 þúsund eða hærrí	20	55,0%	30,0%	5,0%	5,0%	5,0%	8,1
Menntun							
Grunnskólapróf	10	60,0%	10,0%	20,0%		10,0%	7,8
Grunnskólapróf og viðbót	38	68,4%	23,7%	7,9%			9,0
Framhaldsskólapróf	56	55,4%	32,1%	5,4%	5,4%	1,8%	8,3
Háskólapróf	52	61,5%	28,8%	3,8%	3,8%	1,9%	8,6
Ert þú jákvæð(ur) eða neikvæð(ur) gagnvart Vegagerðinni? *							
Mjög jákvæð(ur)	18	94,4%		5,6%			9,7
Frekar jákvæð(ur)	78	64,1%	30,8%	3,8%	1,3%		8,9
Hvorki né	20	50,0%	40,0%	5,0%	5,0%		8,4
Frekar neikvæð(ur)	30	46,7%	33,3%	6,7%	6,7%	6,7%	7,7
Mjög neikvæð(ur)	12	41,7%	16,7%	25,0%	8,3%	8,3%	6,9
Finnst þér þjóðvegir á Íslandi almennt vera góðir eða slæmir? *							
Mjög góðir	3	66,7%		33,3%			8,3
Frekar góðir	56	66,1%	23,2%	3,6%	5,4%	1,8%	8,7
Hvorki góðir né slæmir	43	65,1%	30,2%	4,7%			9,0
Frekar slæmir	39	59,0%	33,3%	2,6%	2,6%	2,6%	8,6
Mjög slæmir	15	26,7%	33,3%	26,7%	6,7%	6,7%	6,7

* Marktækur munur á meðaltölum hópa

Svör	Fjöldi	Hlutfall %	Vikmörk +/-
Mjög miklu máli (5)	217	27,6	3,1
Frekar miklu máli (4)	356	45,3	3,5
Hvorki né (3)	133	16,9	2,6
Frekar litlu máli (2)	61	7,8	1,9
Mjög litlu máli (1)	19	2,4	1,1
Miklu máli		72,9	3,1
Hvorki né		16,9	2,6
Litlu máli		10,2	2,1
Fjöldi svara	786	100,0	
Tóku afstöðu	786	99,0	
Tóku ekki afstöðu	8	1,0	
Fjöldi svarenda	794	100,0	
Meðaltal	3,9		
Vikmörk ±	0,1		

Meðaltal er reiknað með því að leggja saman margfeldi af vægi svars og fjölda sem velja það svar og deila upp í summuna með heildarfjölda svara. Í töflunni hér fyrir ofan reiknast meðaltal skv. eftirfarandi formúlu: $[Mjög\ miklu\ máli\ (fj.\ x\ 5) + Frekar\ miklu\ máli\ (fj.\ x\ 4) + hvorki\ né\ (fj.\ x\ 3) + Frekar\ litlu\ máli\ (fj.\ x\ 2) + mjög\ litlu\ máli\ (fj.\ x\ 1)] / Heildarfjöldi\ svara$.
Meðaltalið tekur gildi á kvarðanum 1 til 5.

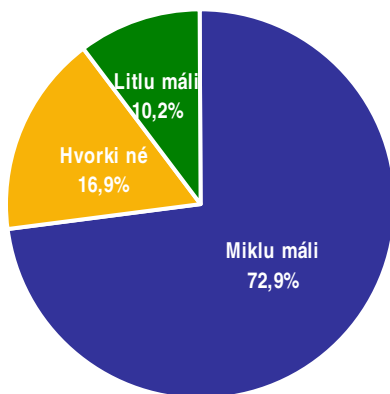
Staðalfrávik er algengur mælikvarði á dreifingu svara í kringum meðaltal. Það segir til um hversu lík eða ólík svör þátttakenda við spurningu eru. Hátt staðalfrávik ber að túlka þannig að svör þátttakenda séu ólík en lágt staðalfrávik þannig að svörin séu lík.

Töflur

Niðurstöður fyrir hverja spurningu eru settar fram í töflum og myndum. Hver spurning er efst á hverri blaðsíðu og nafnið á því sem hún á að mæla er sett fyrir ofan hverja töflu. Í töflunni er hægt að sjá svör þátttakenda og hve margir þeirra tóku ekki afstöðu til þessarar spurningar eða voru ekki spurðir. Í töflunni hér til hliðar má sjá að rétt tæp 28% þátttakenda telja það sem spurt var um skipta mjög miklu máli og ríflega 45% frekar miklu. Ef teknir eru saman þeir sem segja þetta skipta „frekar miklu“ og „mjög miklu“ þá gefur það naumlega 73%.

Vikmörk

Til að geta áttað sig betur á niðurstöðum rannsókna er nauðsynlegt að skilja hvað vikmörk eru. Vikmörk eru reiknuð fyrir hverja hlutfallstölu og meðaltöl og ná jafn langt upp fyrir og niður fyrir töluna nema ef vikmörkin fara niður að 0% eða upp að 100%. Oftast er miðað við 95% vissu. Segja má með 95% vissu að niðurstaða sem fengin er úr rannsókn lægi innan þessarar vikmarka ef allir í þýðinu væru spurðir. Dæmi: segja má með 95% vissu að hefðu allir í þýði verið spurðir, hefðu á bilinu 24,5% til 30,7% (27,6% +/- 3,1%) þeirra sagt að þetta skipti mjög miklu máli.
Í framhaldi af þessu er hægt að bera saman svarmöguleikana. Ef vikmörkin skarast ekki er munur á þeim marktækur. T.d. væri hægt að segja með 95% vissu að marktækt fleiri einstaklingar teldu það sem spurt var um skipta mjög miklu máli en frekar miklu máli.



Myndir

Í myndum er reynt að draga saman helstu niðurstöður þannig að auðvelt sé fyrir lesandann að átta sig á hvað sé markverðast hverju sinni. Ennfremur er oft gerð greining á hverri spurningu eftir öðrum greiningarbreytum í könnuninni. Má þar nefna kyn, aldur, búsetu, menntun og aðrar spurningar í sömu könnun. Hér fyrir neðan má sjá greiningu eftir kyni og aldri þátttakenda. Þar sést að ekki er munur á meðaltölum eftir kyni en hins vegar er munur eftir aldri þátttakenda. Hér skiptir það sem spurt var um þá sem eldri eru meira máli en þá sem yngri eru.

Greiningar

	Fjöldi	Mjög miklu	Frekar miklu	Í meðal-lagi	Frekar litlu	Mjög litlu	Meðaltal
Kyn							
Karlar	396	28,8%	43,7%	17,2%	7,1%	3,3%	3,9
Konur	390	26,4%	46,9%	16,7%	8,5%	1,5%	3,9
Aldur *							
16-24 ára	166	22,1%	44,8%	16,3%	12,8%	4,0%	3,7
25-34 ára	159	22,6%	42,8%	16,4%	13,8%	4,4%	3,7
35-44 ára	164	25,0%	42,1%	24,4%	7,3%	1,2%	3,8
45-54 ára	136	30,1%	47,8%	15,4%	5,1%	1,5%	4,0
55-75 ára	161	32,3%	48,4%	11,8%	4,3%	3,1%	4,0

* Marktækur munur á meðaltölum hópa

Marktekt

Algengur misskilningur er að ef niðurstaða tölfræðiprófs er ekki tölfræðilega marktæk þá sé ekkert að marka þá niðurstöðu. Það er rangt, því eina merking tölfræðilegrar marktæktar felst í því hvort hægt sé að alhæfa mun í úrtaki yfir á þýði.

Við úrvinnslu á niðurstöðum eru alla jafna notuð tölfræðipróf sem greina hvort munur á tilteknum hópum sé tölfræðilega marktækur eða ekki. Í flestum tilfellum er einhver munur á öllum hópunum sem athugaðir eru. Þar sem einungis er verið að vinna með úrtök eru marktæktarpróf notuð til að meta hvort hægt sé að staðhæfa hvort einhver munur sé einnig í því þýði sem úrtakið var dregið úr (dæmi um þýði: Allir Íslendingar á aldrinum 18-69 ára). Ef niðurstaða er ekki tölfræðilega marktæk er ekki hægt að staðhæfa að einhver munur sé á tilteknum hópum í þýði þrátt fyrir að munur sé á þeim í úrtakinu. Ef niðurstaða er tölfræðilega marktæk má álykta sem svo að munur sé á þessum hópum í þýðinu.