

# Erlendir ferðamenn á þjóðvegnum 2016-2018



Rögnvaldur Guðmundsson  
Rannsóknaráðstefna Vegagerðarinnar  
2. nóvember 2018

Kýr að fara yfir þjóðveg 1 við bæinn Múlakot á Síðu.

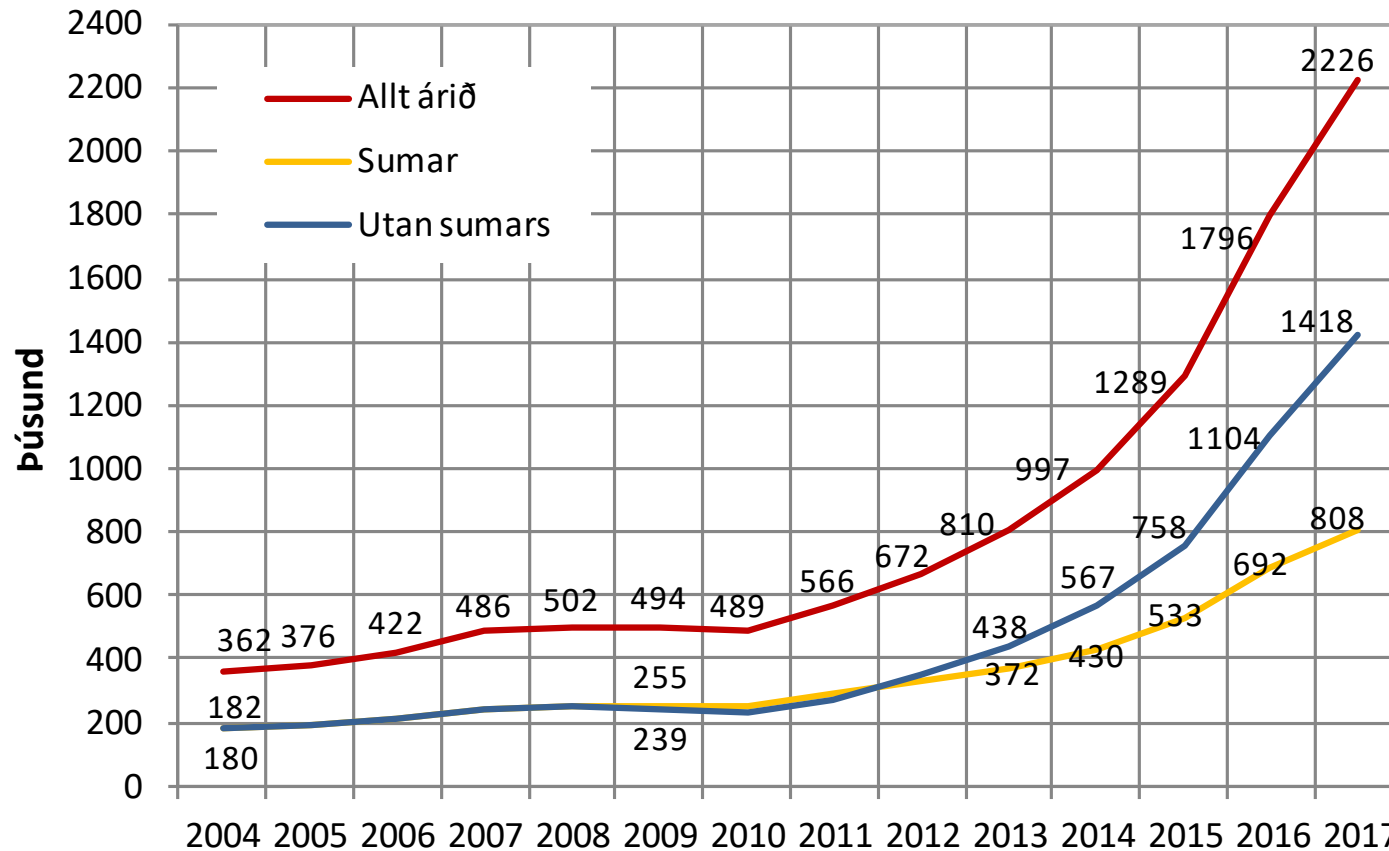
RANNSÓKNIR & RÁÐGJÖF  
FERÐAÞJÓNUSTUNNAR

Mynd RG

**Fyrst aðeins  
um ferðapjónustu á Íslandi**

# Fjöldi erlendra brottfara frá Íslandi 2004-2017

ferðamenn með flugi og ferju

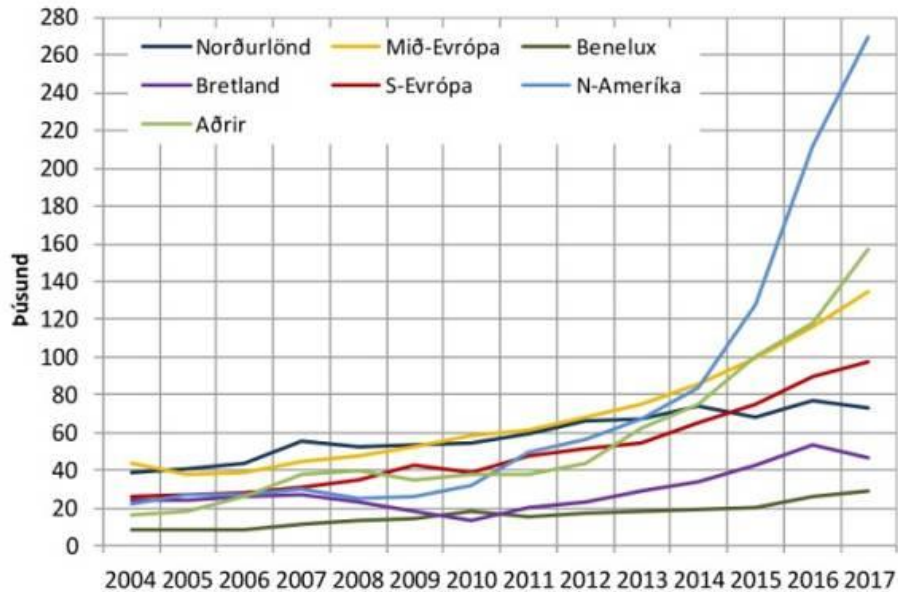


Að frátöldum sjálfstengifarþegum í Leifsstöð og erlendu vinnuafli (um 10% allra brottfara 2017) er gert ráð fyrir að ferðamenn til Íslands hafi verðið rétt um 2 milljónir 2017.

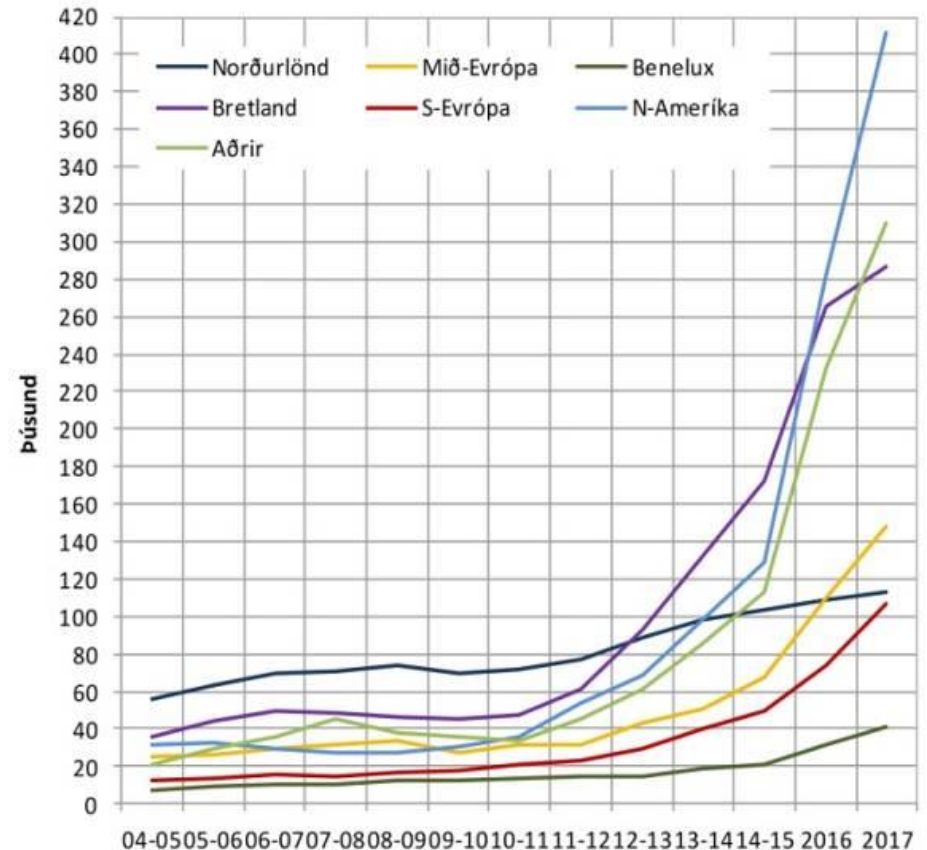
Nær sexföld íbúatala Íslands.

# Fjöldi erlendra ferðamanna á Íslandi eftir markaðssvæðum

farþegar með flugi og ferju, sumar og vetur 2004-2017



Sumar

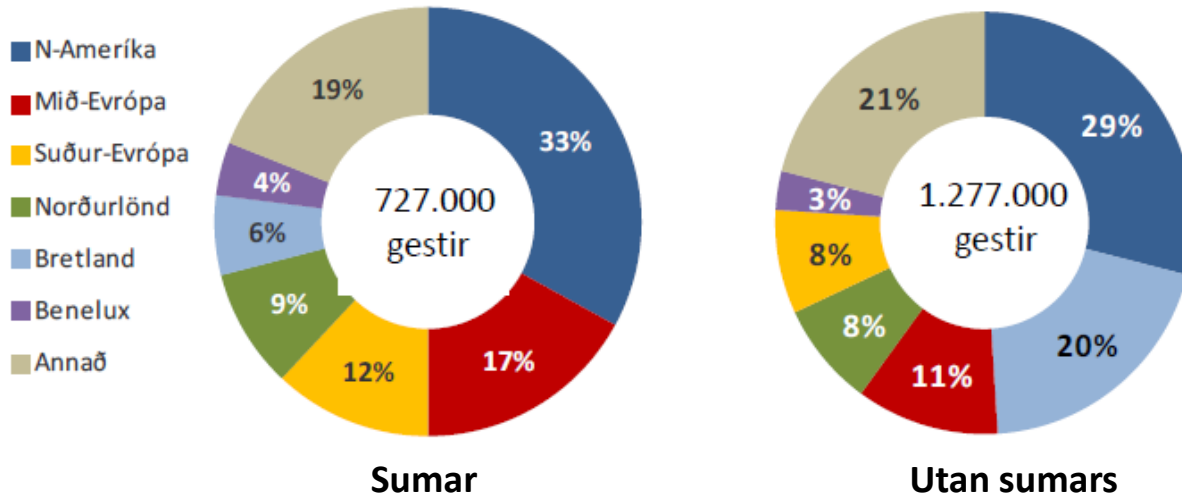


Utan sumars

Asiubúar eru nú nálægt 10% af gestum til Íslands.

# Skipting erlendra gesta á Íslandi 2017

## eftir markaðssvæðum



Komugestir í Flugstöð Leifs Eiríkssonar.

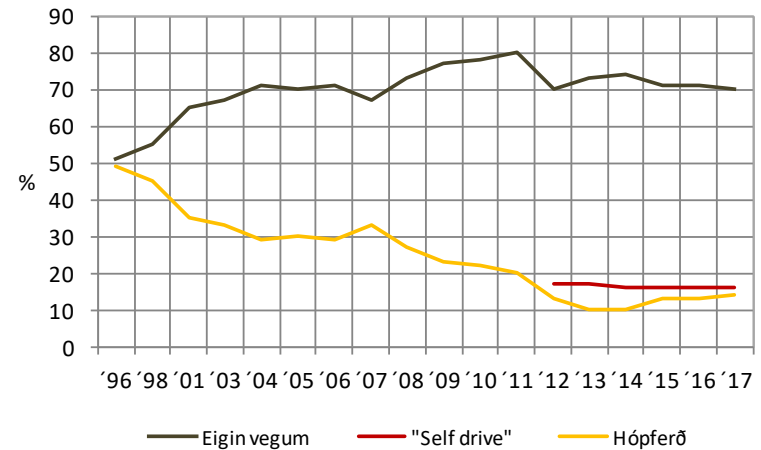
# Ferðamenn til Íslands síðustu áratugi

- Að jafnaði um 8% árleg fjölgun erlendra ferðamanna til Íslands 1950-2013 en 25% frá 2013-2017.
- 4.000 árið 1950
- 810.000 árið 2013
- **2.000.000 árið 2017**

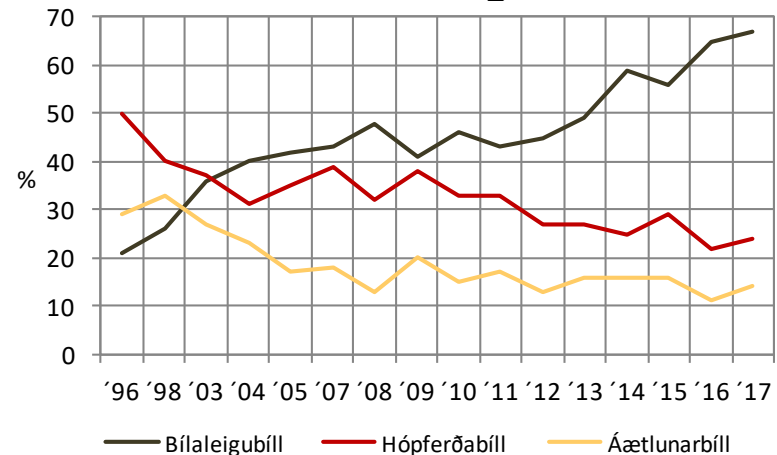
## Ferðamenn 2017

- 36% komu í júní-ágúst en 64% aðra 9 mánuði ársins
- Meðaldvöl 8,7 nætur í júní-ágúst en 5,2 nætur að jafnaði utan þess tíma
- Alls 12,9 milljónir gistinguáttu árið 2017; 6,3 að sumri en 6,6 utan sumars.
- Gjaldeyrstekjur vegna útgjalda hér á landi numu a.m.k. 300 milljörðum króna 2017. Þar við bætast tekjur af flugfargjöldum; 70-90 milljarðar.

Ferðamáti sumargesta 1996-2017



Helstu farartæki sumargesta 1996-2017



# Rannsóknagrunnur erindis

Erindið byggir að mestu á rannsóknum RRF sem nutu stuðnings Rannsóknasjóðs Vegagerðarinnar á árunum 2016 og 2017.

Niðurstöður birtust í greinargerðunum *Akstur og öryggi erlendra ferðamanna 2016* (febrúar 2017) og *Erlendir vetrarferðamenn, vegir og þjónusta 2017-2018* (júní 2018).

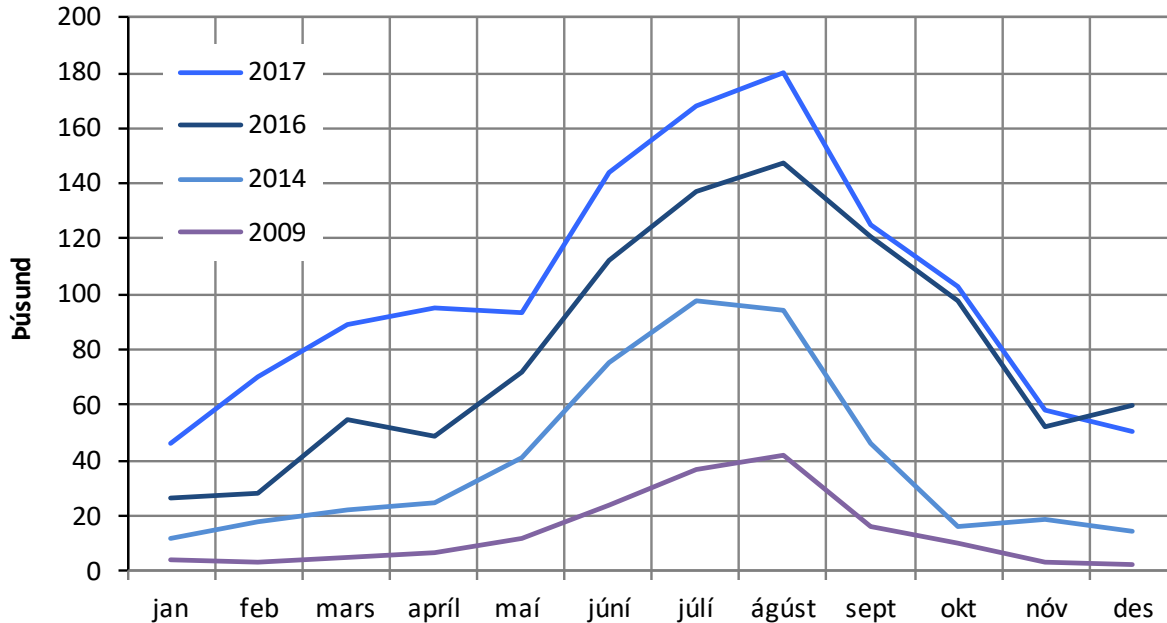
## Rannsóknirnar voru þessar helstar:

- *Dear Visitors* könnun RRF í Leifsstöð á árabílinu 2016-2018 (um 7.500 svör).
- Könnunin *Dear Visitors; roads and security* í Leifsstöð maí-desember 2016 (um 1.000 svör).
- Vettvangskönnunum meðal erlendra ökumanna í Reynisfjöru (Rf) og í Skaftafelli (Sk) vetur 2017-2018 (705 svör).
- Samanburðarkönnun meðal erlendra brottfarargesta í Leifsstöð í desember 2017 og janúar 2018. (568 svör).

# Notkun og akstur bílaleigubíla 2009 - 2017



# Áætlaður fjöldi erlendra ferðamanna sem nýttu sér bílaleigubíla á Íslandi eftir mánuðum 2009, 2014, 2016 og 2017



	jan	feb	mars	apríl	maí	júní	júlí	ágúst	sept	okt	nóv	des
2017	46	70	89	95	93	144	168	180	125	103	58	50
2016	26	28	55	49	72	112	137	147	121	98	52	60
2014	12	18	22	25,2	41	24	98	94	16	16	19	14
2009	4,2	3,4	5,1	7,0	12	24,2	37	42	16,0	9,8	3,5	2,3

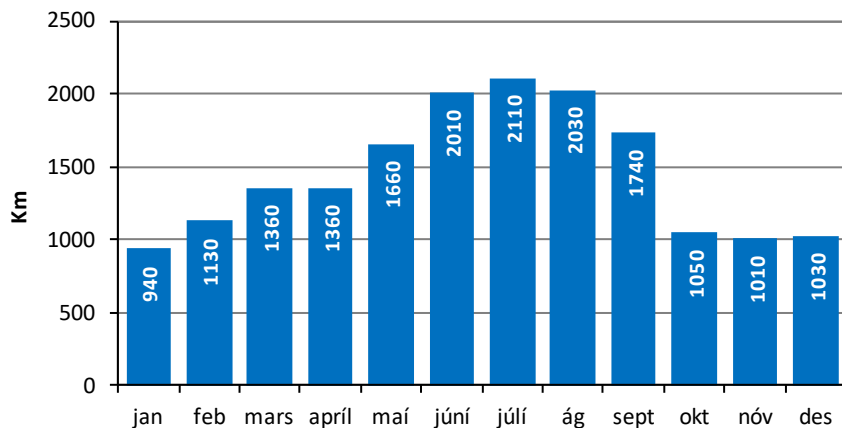


Bílaleigubílar við Geysisstofu.

Áætlað er að erlendir ferðamenn hafi ekið bílaleigubílum 635 milljónir km 2017 (90 milljónir km 2009). Það samsvarar meðalakstri 53 þúsund heimilisbíla á Íslandi miðað við 12 þúsund km akstur á ári.

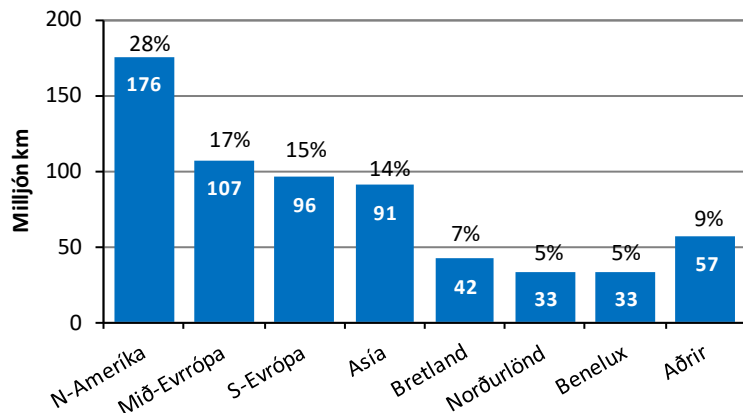
Ef miðað er við 8 lítra meðaleyðslu á 100 km og eldsneytisverð 200 kr á lítra má áætla að eldsneytisútgjöld erlendra gesta vegna aksturs á bílaleigubílum árið 2017 hafi numið um 10 milljörðum króna

## Meðalakstur erlendra ferðamanna á bílaleigubílum pr útleigu eftir mánuðum 2017



Þau 61% erlendra gesta sem nýttu sér bílaleigubíla árið 2017 óku að meðaltali um 1.560 km þann tíma sem þeir leigðu bílana, eða um 230 km á dag að jafnaði þá 6,8 daga sem dvalið var á Íslandi

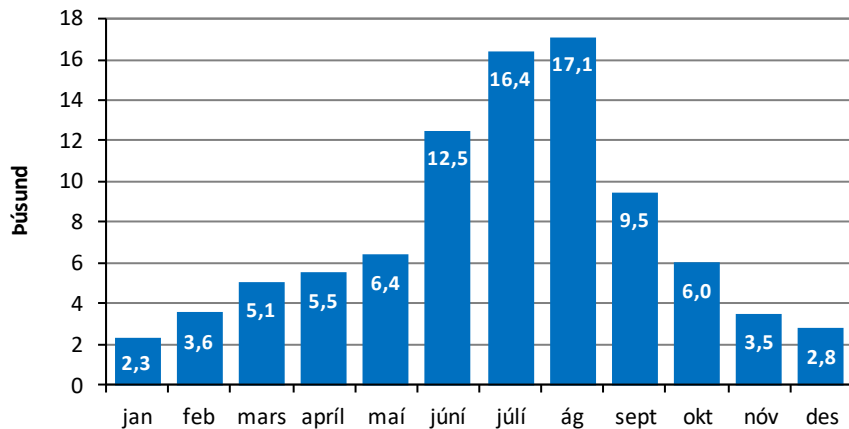
## Heildarakstur erlendra ferðamanna á bílaleigubílum 2017 og hlutfall eftir búsetu



Gestir frá Norður-Ameríku óku mest árið 2017 eða um 176 milljónir km (28% af heild). Síðan komu Mið-Evrópubúar með 107 milljón km (17%) og ferðamenn frá Suður-Evrópu og Asíu með 91-96 milljónir km (14-15% hlutfall hvor hópur).

Hlutfall til Ísl. 2017	31%	13%	9%	10%	15%	8%	3%	11%
------------------------	-----	-----	----	-----	-----	----	----	-----

## Meðalfjöldi bílaleigubíla í umferð/leigu samtímis á vegum erlendra ferðamanna eftir mánuðum 2017



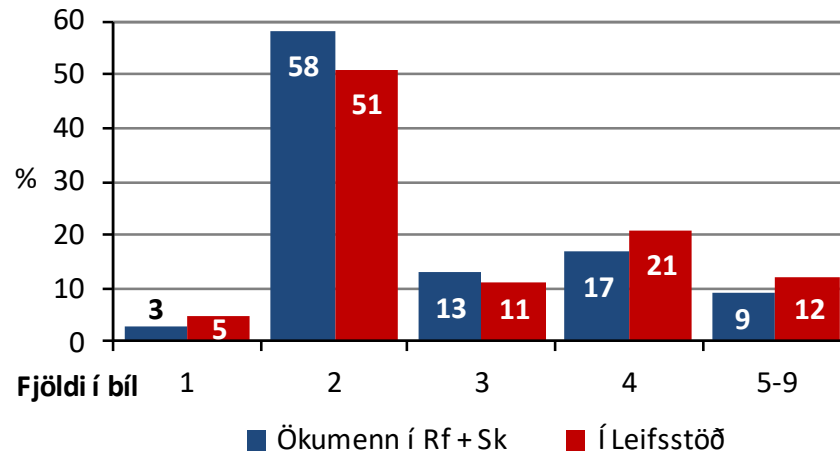
## Daglegur meðalfjöldi bílaleigubíla með erlendum ökumönnum á nokkrum stöðum og svæðum árið 2017

Bílar á dag	Daglegt meðaltal	ágúst	janúar
Geysir	880	1.930	490
Þingvellir	750	1.430	260
Borgarfjörður	640	1.510	180
Snæfellsnes	440	850	140
Akureyri	350	1.010	52
Mývatnssveit	340	1.050	41
Jökulsárlón	590	1.360	210



Við Kirkjufellssfoss á Snæfellsnesi

## Flokkaður fjöldi fólks í bílaleigubílum á vegum erlendra gesta veturinn 2017-2018



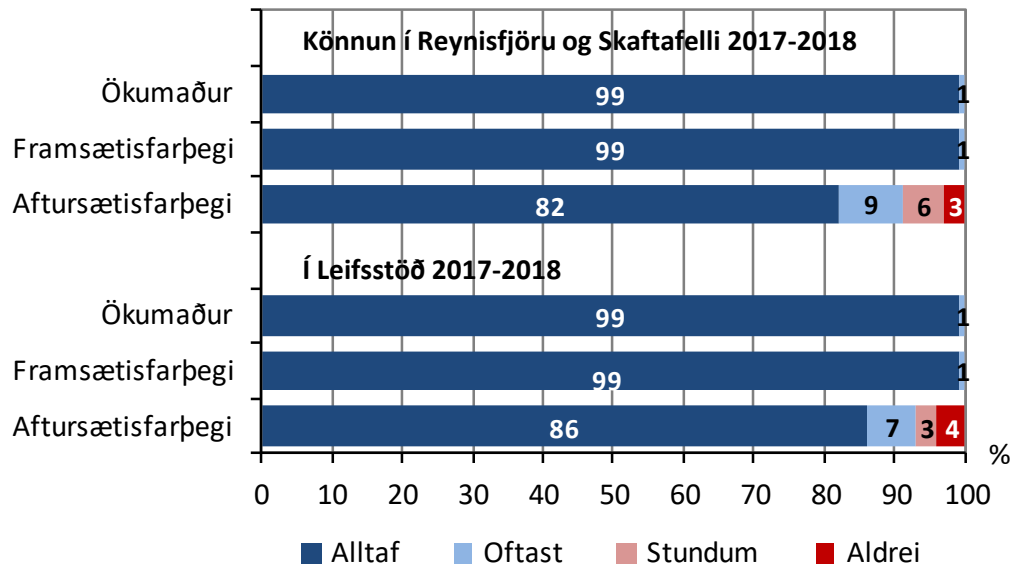
Í Reynisfjöru og Skaftafelli voru að jafnaði 2,9 manns í hverjum bíl að bílstjóra meðtöldum en meðal svarenda í Leifsstöð voru þeir að jafnaði 3,0.



Í Ríki Vatnajökuls.

# Umferðaröryggismál og skoðun ferðamanna á stöðu vegamála

## Notað öryggisbeltin í bílaleigubílnum veturinn 2017-2018



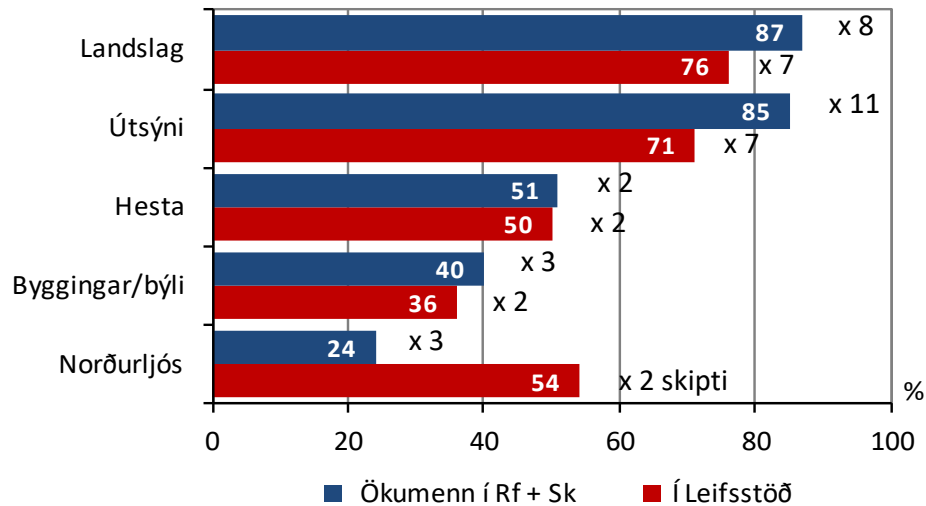
Talsverður misbrestur á notkun bílbelta hjá aftursætisfarþegum, þar sem þrír eða fleiri voru í bíl. Þannig voru 82% aftursætisfarþega í könnun meðal ökumanna alltaf í beltum en 18% ekki.

Aðeins 63% aftursætisfarþega frá Asíu notuðu alltaf bílbelti, 96% Norðurlandabúa og 100% gesta frá Benelux löndunum.



Vetrarfærð í Rangárbíngi.

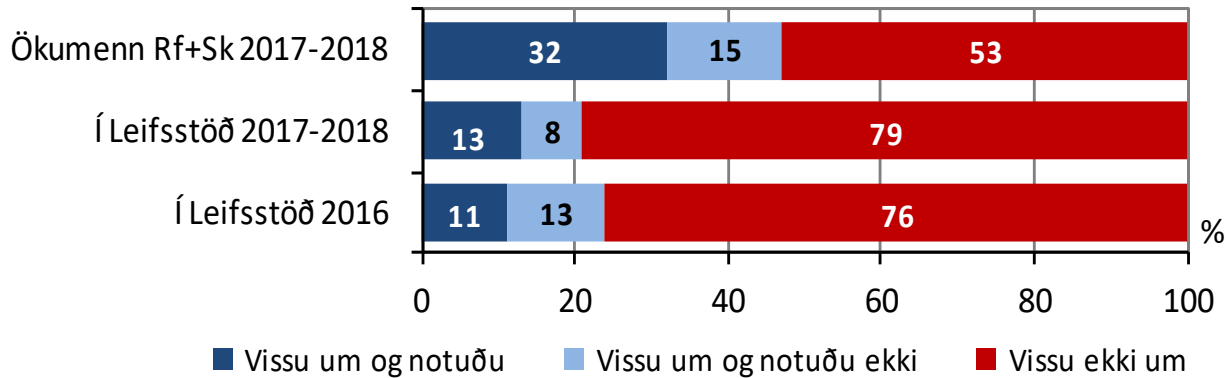
## Ástæður fyrir skyndistoppum í vegakanti vetur 2017-18 og meðalfjöldi þeirra í ferðinni



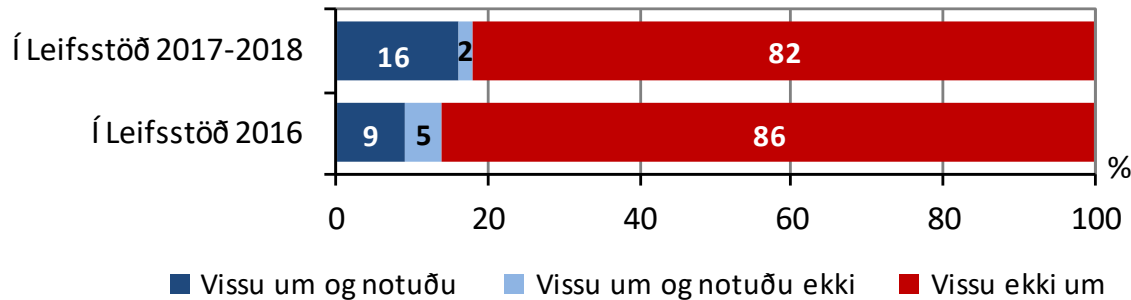
Íslenski hesturinn er vinsælt myndefni

Ferðamenn veturinn 2017-2018 stoppuðu áberandi oftast í vegakanti til að skoða útsýni og landslag eða að meðaltali 7 til 11 sinnum í Íslandsferðinni sem spannaði að jafnaði 5-6 nætur. Hins vegar stoppaði fólk að jafnaði í 2-3 skipti til að skoða hesta, byggingar/býli eða norðurljós.

## Vitneskja um og notkun á *www.safetravel.is*



## Vitneskja um og notkun á *www.road.is*

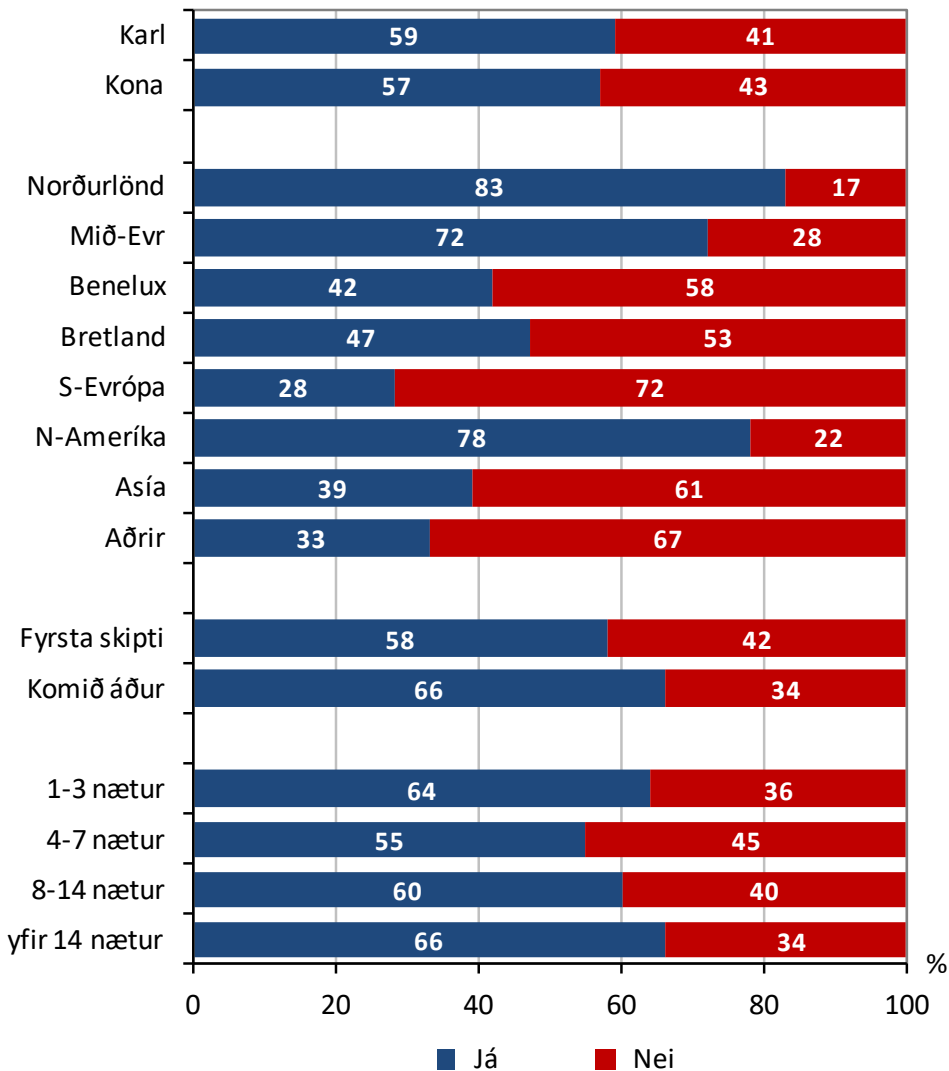


Nær helmingur svarenda meðal ökumanna í Reynisfjöru og Skaftafelli þekktu *safetravel.is* og um þriðjungur þeirra notuðu heimasíðuna. Hins vegar þekktu aðeins 21-24% almennra ferðamanna í Leifsstöð *safetravel.is* og 14-18% *road.is* og 9-16% höfðu nýtt sér síðurnar.



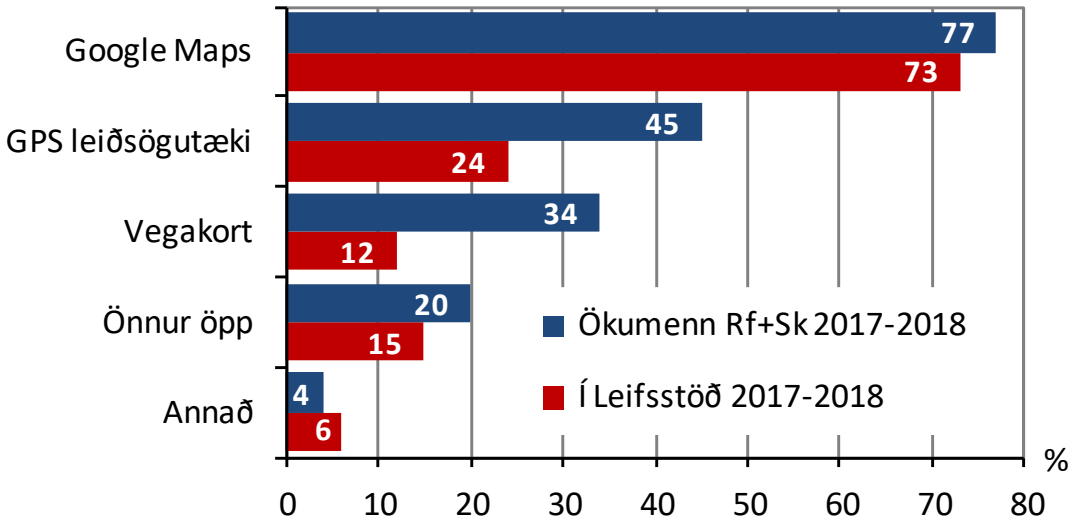
# Vanur akstri í háلكu, eftir hópum

könnun meðal ökumanna veturinn 2017-2018



Mikill munur á reynslu af akstri í háلكu eftir búsetu. Um 83% ökumanna frá Norður-löndunum vanir akstri í háلكu, 78% frá Norður-Ameríku og 72% frá Mið-Evrópu. Hins vegar aðeins 28% ökumanna frá Suður-Evrópu, 33% utan helstu markaðs-svæða og 39% ökumanna frá Asíu

## Notað til að rata á Íslandi veturinn 2017-2018

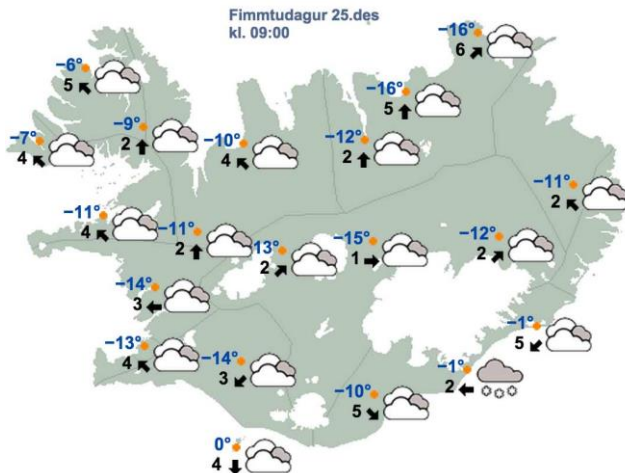
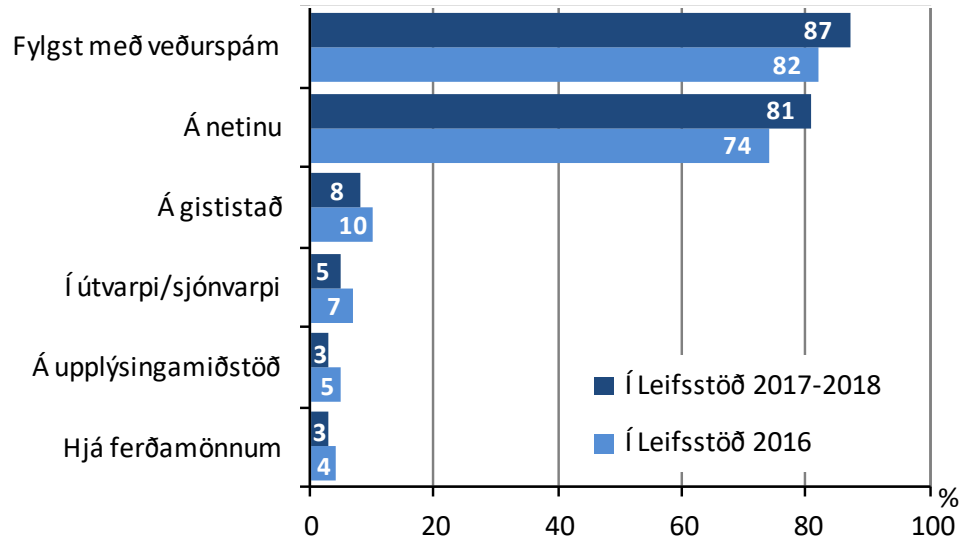


Svo sem gefur að skilja notuðu svarendur í könnun meðal ökumanna í Reynisfjöru og Skaftafelli hjálpartækin meira en hinn almenni ferðamaður sem svaraði í Leifsstöð. Báðir hópar nýttu sér Google Maps áberandi helst, eða 73-77% þeirra. Um 45% ökumanna notuðu GPS leiðsögutæki, 34% vegakort og 20% annars konar öpp en Google.

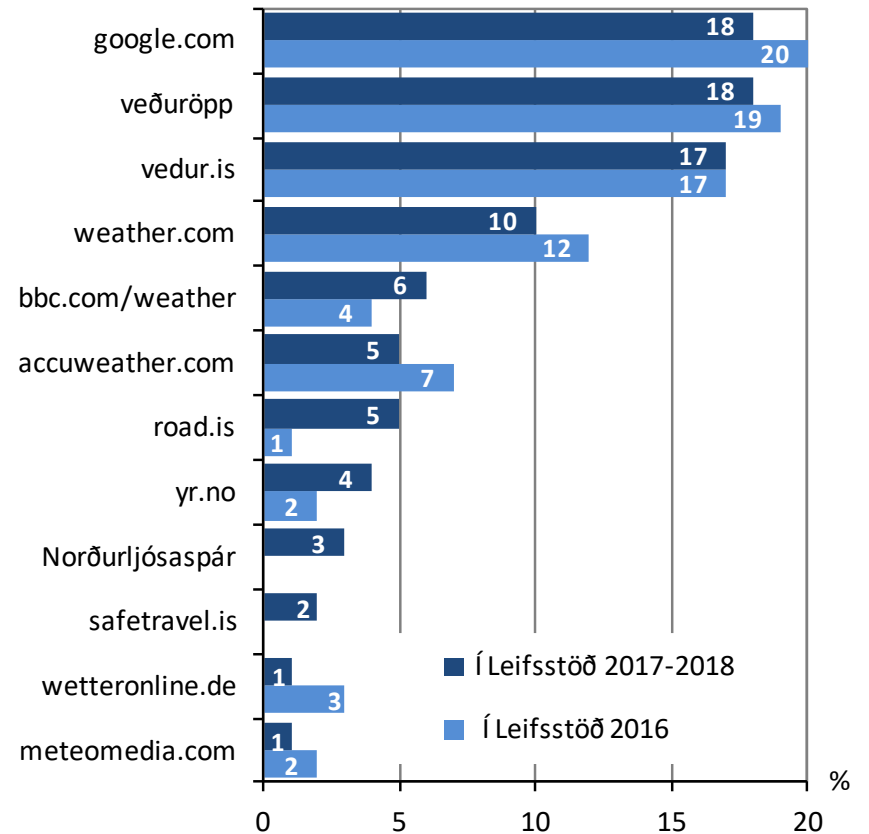


Vegmerkingar á Sprengisandsleið.

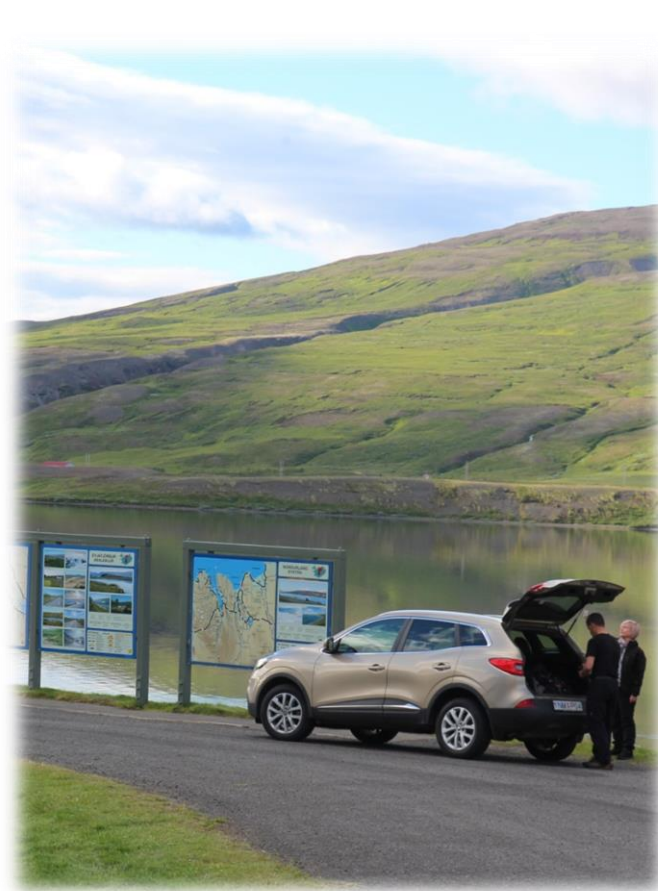
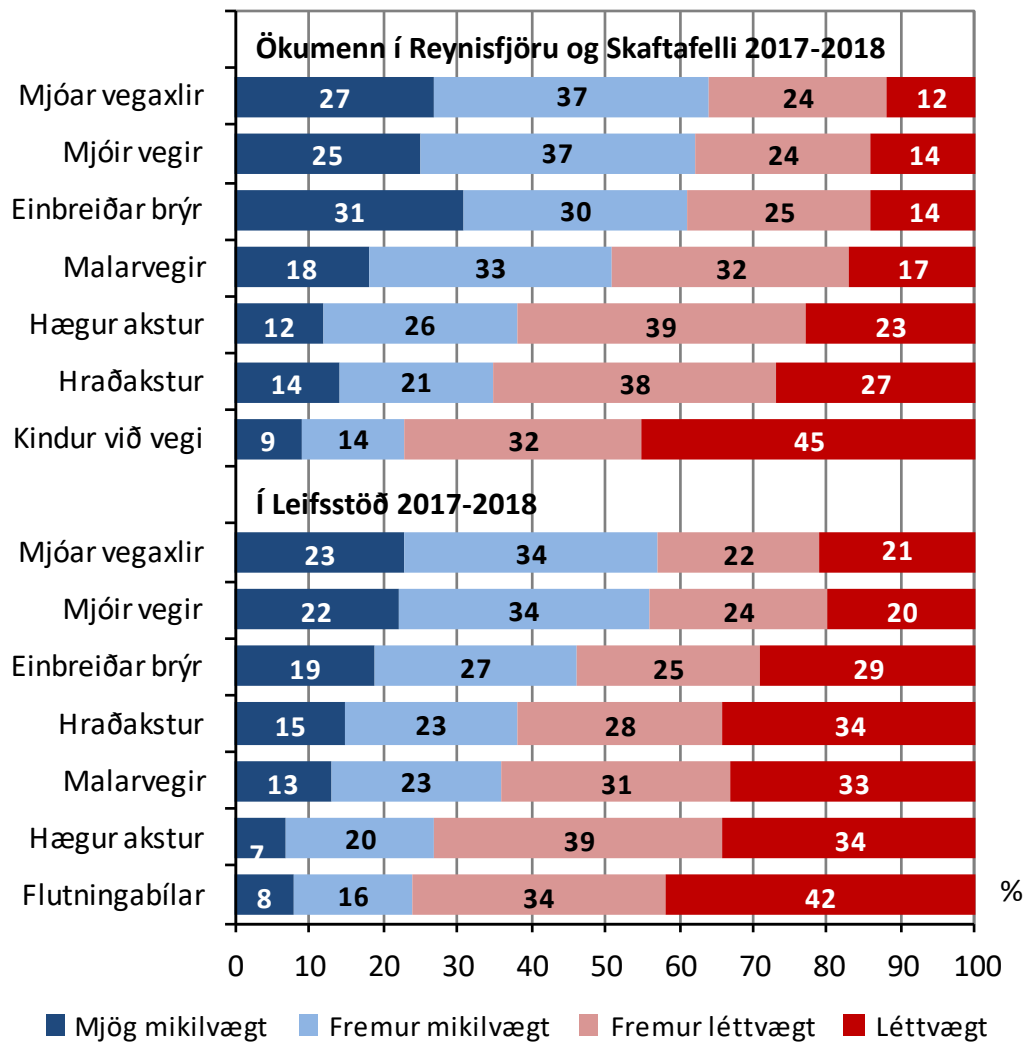
## Fylgst með veðurspám og hvar þá? veturinn 2017-2018



## Hvar á netinu náð í veðurspá fyrir Ísland? 281 svarendur 2017-2018 og 411 árið 2016



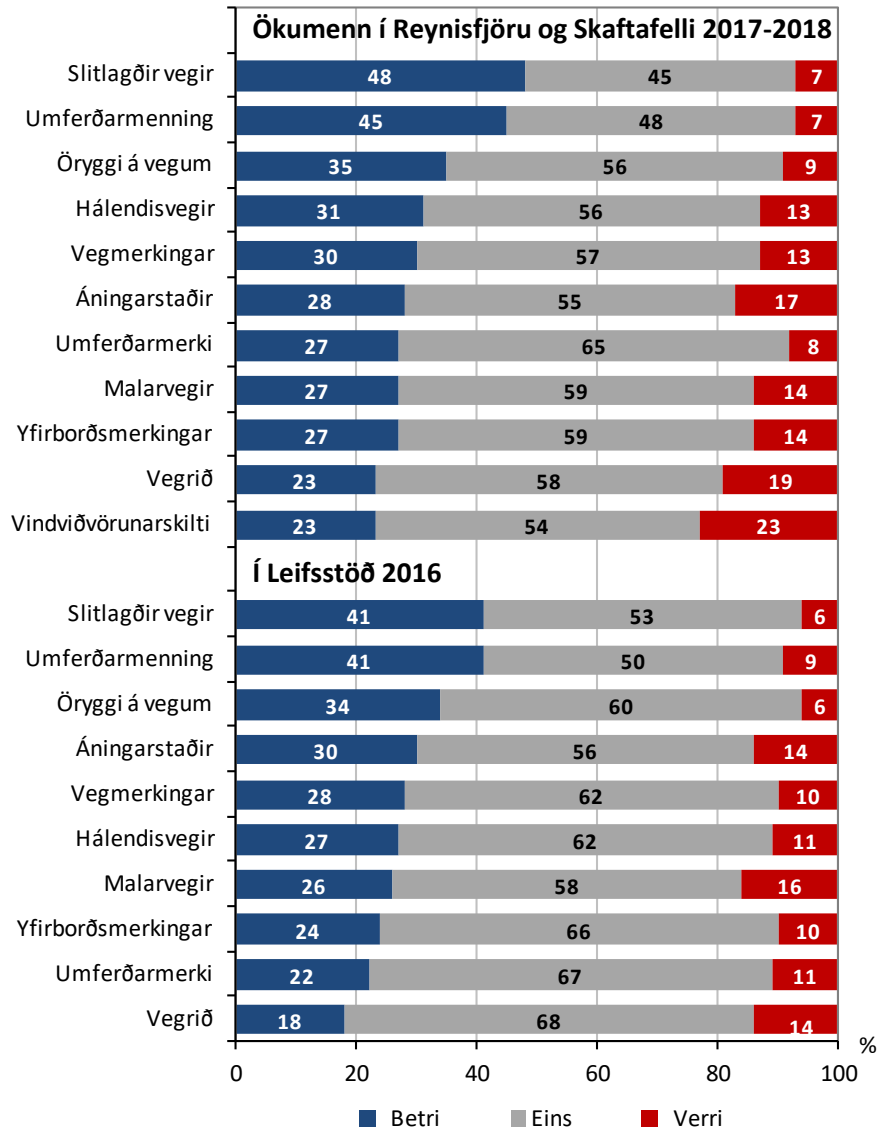
## Mikilvægt að útrýma eða draga úr í vegagerð/umferð á Íslandi



Í Ljósavatnsskarði.

# Ástand vegakerfisins á Íslandi 2016-2018

## miðað við væntingar



Vegrið í Berufirði.

**Þakka áheyrnina!**

Rauðisandur

