

Pingskálavegur (268-01/02) í Rangárþingi Ytra

Heiði - Bolholt

Kynningarskýrsla vegna könnunar á matsskyldu

Hönnunardeild og Suðursvæði Vegagerðarinnar – nóvember 2023



Efnisyfirlit

1 Yfirlit	4
1.1 Almennt.....	4
1.2 Markmið framkvæmdar	5
1.3 Matsskylda.....	5
1.4 Afmörkun og áhrifasvæði framkvæmdar	5
1.5 Rannsóknir.....	6
1.6 Staða skipulags.....	6
1.7 Verndarsvæði	8
1.8 Lög og leyfisveitendur	9
2 Staðhættir á framkvæmdasvæði.....	10
2.1 Staðhættir.....	10
2.2 Núverandi vegur	11
2.3 Samgöngur, umferðaröryggi og mengun	12
3 Kostir og framkvæmdalýsing.....	14
3.1 Kostir	14
3.2 Framkvæmdalýsing	14
3.2.1 Nýr vegur	14
3.2.2 Efnispörf.....	15
3.2.3 Efnistaka.....	15
3.2.4 Ræsi.....	16
3.3 Frágangur.....	16
3.4 Vinnubúðir og aðstaða verktaka	17
3.5 Mannafloppörf.....	17
3.6 Lagnir	17
3.7 Framkvæmdatími og kostnaður	17
3.8 Rekstur	17
4 Umhverfis- og framkvæmdaþættir.....	19
4.1 Þættir sem líklega valda umhverfisáhrifum	19
4.1.1 Vegagerð.....	19
4.1.2 Efnistaka	19
4.2 Umhverfisþættir sem geta orðið fyrir áhrifum	19
5 Möguleg umhverfisáhrif	20
5.1 Mannlíf, útivist og ferðaþjónusta.....	20
5.2 Landnotkun	21
5.3 Heilsa og öryggi	22
5.4 Verndarsvæði	22
5.5 Landslag og ásýnd.....	23
5.6 Jarðmyndanir	23
5.7 Vatnafar	24
5.8 Gróðurfar	26
5.9 Dýralíf.....	27
5.10 Fornleifar	27
5.11 Veður og náttúruvá.....	30
6 Mótvegisaðgerðir	31

6.1 Samráðsaðilar	32
7 Niðurstaða	33
8 Heimildir	34
9 Teikningar.....	35
10Fylgiskjöl.....	36

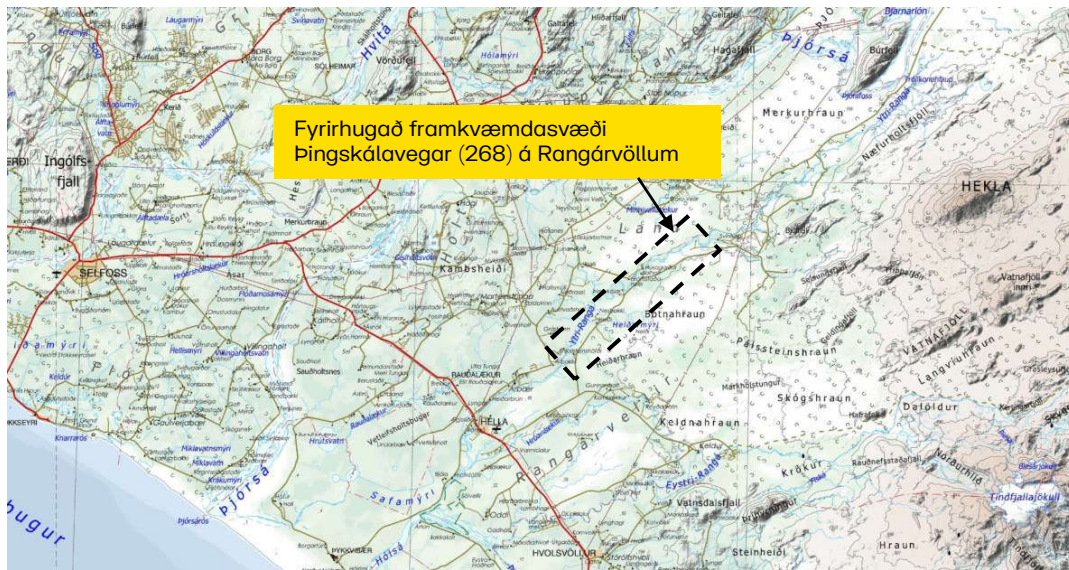
Loftmynd á forsiðu frá Loftmyndum ehf.
Hluti fyrirhugaðs framkvæmdasvæðis.

1 Yfirlit

1.1 Almennt

Vegagerðin kynnr hér fyrirhugaðar framkvæmdir á rúmlega 7,4 km löngum kafla á Pingskálavegi (268), milli Heiðar og Bolholts á Rangárvöllum í Rangárþingi Ytra. Um er að ræða endurbyggingu núverandi vegar.

Kanna þarf matsskyldu framkvæmdarinnar samkvæmt lögum um umhverfismat framkvæmda og áætlana nr. 111/2021.



↑ Mynd 1

Staðsetning fyrirhugaðs framkvæmdasvæðis á Rangárvöllum.

Núverandi vegur er malarvegur sem að hluta til uppfyllir ekki kröfur veghönnunarreglna.

Áætluð efnispörf endurbyggðs vegar er um 59 þús. m³ og er efnistaka fyrirhuguð úr skeringum og einni opinni námu við veginn.

Vegagerðin áætlar að vegurinn verði endurbyggður á árinu 2024 og framkvæmdum við vegkaflann verði lokið haustið 2024.

Kostnaðaráætlun er rúmlega 400 millj. kr og er framkvæmdin fjármögnuð með fjárveitingu á Samgönguáætlun 2024-2038 til tengivega þar sem markmiðið er að styrkja og leggja bundið slitlag á umferðarlitla tengivegi.

Vegagerðin telur að framkvæmdin hafi ekki í för með sér umtalsverð áhrif á umhverfið vegna umfangs, eðlis eða staðsetningar. Lítil breyting verður á núverandi veglinu nema við Heiði, á u.þ.b. 250-300 metra kafla, þar sem vegurinn hliðrast um 6 metra þar sem mest er.

1.2 Markmið framkvæmdar

Markmið framkvæmdarinnar er að bæta vegasamgöngur á svæðinu, auka umferðaröryggi og stuðla að greiðari samgöngum í Rangárþingi Ytra. Vegurinn verður hærri og aðeins breiðari en núverandi vegur, með bundnu slitlagi, bættum sjónlengdum og öruggari hliðarsvæðum.

Ekki er um styttingu að ræða heldur fyrst og fremst vegabætur til að auka umferðaröryggi.

1.3 Matsskylda

Kanna þarf matsskyldu framkvæmdarinnar samkvæmt lögum um umhverfismat framkvæmda og áætlana nr. 111/2021, viðauka 1, tölulið 10.08 og viðauka 2, tölulið 2iic,:

→ „Lagning nýrra vega eða enduruppbygging eða breikkun vega utan þéttbýlis sem ekki eru tilgreindir í tölulið 10.06 eða 10.07 sem eru a.m.k. 5 km.“

Þá mun framkvæmdin liggja innan verndarsvæða, þ.e. um Krókahraun sem er forsögulegt hraun sem nýtur verndar samkvæmt 61. gr. náttúruverndarlega nr. 60/2013, og um mikilvægt fuglasvæði á Suðurlandsundirlendi, sjá nánar í kafla 1.7 um verndarsvæði.

Framkvæmdum verður hagað þannig að neikvæð áhrif þeirra verði sem minnst, mótvægisáðgerðum verður beitt og haft samráð við ýmsa aðila.

1.4 Afmörkun og áhrifasvæði framkvæmdar

Fyrirhugað framkvæmdasvæði vegar, vegtenginga og náma er í landi Geldingalækjar, Heiði, Heiðarbrekku, Heiðarbakka, Nesbakka, Heiði II, Pingskála, Kaldbaks, Víkingslækjar og Bolholts.

Áhrifasvæði framkvæmdarinnar, vegna bættra og öruggari samgangna, nær til allra sem leið eiga um Pingskálaveg (268) á þessum kafla.

Framkvæmdin afmarkast af byggingu vegarins og efnistöku. Framkvæmdasvæðið sjálft, þ.e.a.s. það svæði sem fer undir vegagerð er á rúmlega 7,4 km kafla.

Pingskálavegur (268) er tengivegur og er veghelgunarsvæði hans 30 m breitt og nær 15 m út frá miðlinu til hvorrar handar. Framkvæmdasvæði þessarar framkvæmdar verður að mestu innan veghelgunarsvæðis en á nokkrum stuttum köflum liggur það lítillega utan þess vegna hárra fyllinga. Vegurinn verður ýmist lagður á fyllingu eða í skeringu vegna lagfæringa á hæðarlegu.

Væntanlegur verktaki mun e.t.v. þurfa að útbúa athafnasvæði til bráðabirgða og á einstaka stað getur þurft að fara út fyrir framkvæmdasvæðið til að geyma efni tímabundið. Verður það gert í samráði við landeigendur og eftirlitsmann Vegagerðarinnar.

Framkvæmdum verður hagað þannig að neikvæð áhrif þeirra verði sem minnst, mótvægisáðgerðum verður beitt og haft samráð við ýmsa aðila. Almenn er gert ráð fyrir að takmarka stærð framkvæmdasvæðis eins og unnt er og verður það tilgreint í útboðsgögnum.

Rekstur mannvirkisins og viðhald tekur við eftir að framkvæmd lýkur.

1.5 Rannsóknir

- Unnið hefur verið að efnisrannsóknum á framkvæmdasvæðinu vegna efnistöku.
 - Starfsmenn Vegagerðarinnar hafa gengið veglínuna og þversniðsmælt hana auk þess sem jarðtæknirannsóknir hafa farið fram. Gerðar hafa verið falllóðsmælingar á núverandi vegi.
 - Minjavörður Suðurlands hefur kannað fyrirhugað framkvæmdasvæði m.t.t. fornminja.
 - Hafrannsóknastofnun hefur veitt umsögn vegna fyrirhugaðra nýrra ræsa í veginn.
- Ekki er talin þörf á frekari rannsóknum vegna fyrirhugaðrar vegagerðar.

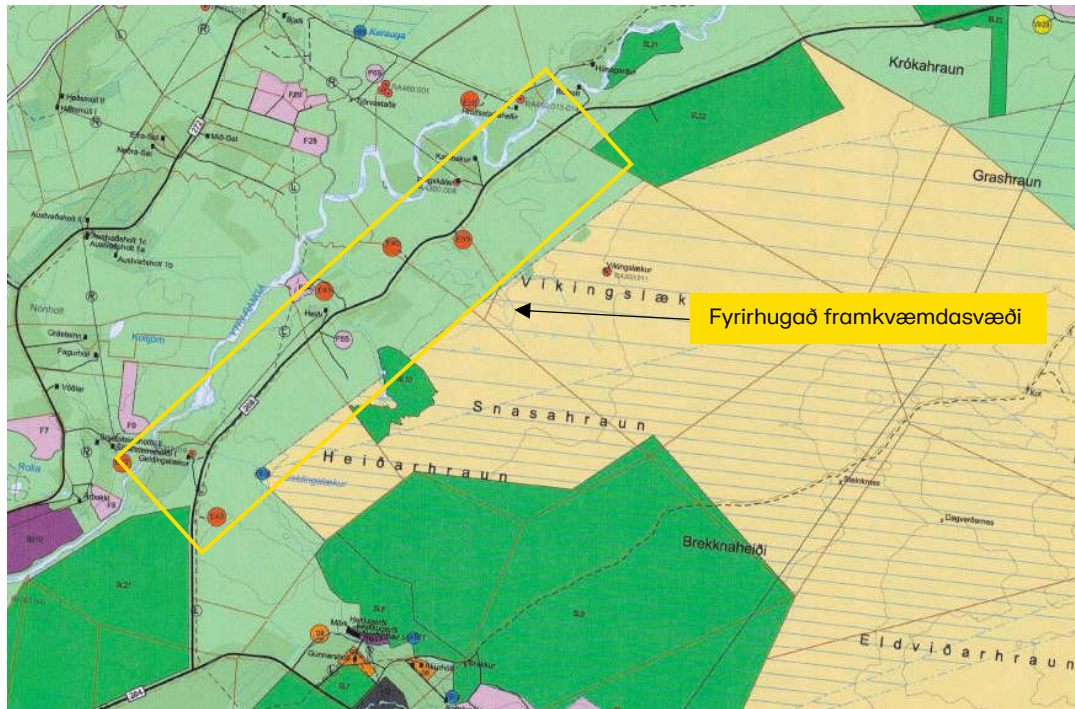
1.6 Staða skipulags

Fyrir liggur Aðalskipulag Rangárþings Ytra 2016-2028, staðfest þann 3. október 2019.

Í greinargerð aðalskipulagsins kemur fram að almennt verði haldið áfram endurbótum á tengivegum til að stytta vegalengdir og bæta samgöngur í sveitarfélaginu.¹

Á sveitarfélagsuppdrætti II með aðalskipulaginu má sjá afstöðu fyrirhugaðs framkvæmdasvæðis m.t.t. annarra skipulagþátta á svæðinu, sjá mynd 2.

¹ Efla og Rangárþing Ytra, 2019.



SKÝRINGAR	SAMGÖNGUR OG VEITUR	TAKMARKANIR Á LANDNOTKUN
ATVINNA OG BYGGÐ	Stofnvegir	Frídyt svæði
ib (purple)	Tengivegir	Svæði á náttúruminjaskrá
r (pink)	Héraðsvegir og aðrir vegir	Önnur náttúruvernd
AF (light pink)	Slóðar	Hverfisvernd
vb (yellow)	Gönguleiðir	Hverfisvernd lindasvæða
f (orange)	Reiðleiðir	Fríðjastar formínjar
OP (light green)	Reiðhjólaleiðir	Formínjar undir hverfisvernd
Landbúnaðarsvæði	Rafliður 66-400 kV	Vatnsbóli
Skógræktar- og landgræðisvæði	Hítaveita	Vatnsvernd grannsvæði
lj (yellow)	Ljósleiðari	Vatnsvernd fjarsvæði
Obyggð svæði	Vatnsveita	Varúðarsvæði
lón (black)	Fjarskiptamastur	
Miðlunarlón, stífla og göng		TÁKN TIL SKÝRINGAR
Strandsvæði		Landamerki, óviss og ekki tæmandi
Efnistöku- og efnislosunarsvæði		Ræktad land
Flugbraut / lendingarstaður		Mörk milli byggðar og hálendis
		Þéttbýli
		Skiplagsmörk

↑ **Mynd 2**

Aðalskipulag Rangárþings Ytra 2016-2028, Sveitarfélagsuppdráttur II (Efla og Rangárþing Ytra, 2019).

Eftirfarandi upplýsingar um skipulag á svæðinu eru fengnar úr greinargerð Aðalskipulags Rangárþings Ytra 2016-2028.

Fyrirhugað framkvæmdasvæði liggur um landbúnaðarsvæði. Á því eru skilgreind 3 efnistöku- og efnislosunarsvæði (E) í grennd við fyrirhugað framkvæmdasvæði sem eru merkt inn á aðalskipulagsuppdrátt með rauðum hringjum, þ.e náma náma **E-41** í landi Heiðar, náma **E-40** í landi Þingskála og náma **E-55** í landi Þingskála, sjá mynd 2 og teikningu 3. Náma **E-55** er sú náma sem fyrirhugað er að nýta í fyrirhugaða framkvæmd, sjá nánar í kafla 3.2.3 um efnistöku.

Tvö svæði undir frístundabyggð (F) eru skilgreind í landi Heiðar og merkt á skiplagsuppdrætti með fjólubleikum lit. Nýtt svæði **F81** bættist við í október 2023.²

² Efla og Rangárþing Ytra, 2023.

Svæði undir frístundabyggð eru því þrjú; þ.e. svæði **F55-Heiði A**, svæði **F54-Heiði B**, og svæði **F81-Heiði**, sjá mynd 2 og teikningu 3.

Þá eru einar friðlýstar fornminjar (RA) í landi Þingskála, þ.e. **RA300:008**. Sjá nánar í kafla 5.10 um fornleifar og teikningu 3.

Þrjú skógræktar- og landgræðslusvæði (SL) eru í nágrenni fyrirhugaðs framkvæmdasvæðis og eru þau afmörkuð með dökkgrænum flákum á skipulaguppdrætti. Um er að ræða svæði **SL10** í landi Heiðar og svæði **SL21** og **SL22** í landi Bolholts. Sjá nánari upplýsingar í kafla 5.2 um landnotkun.

1.7 Verndarsvæði

Sérstök vernd vistkerfa og jarðminja

Í kortasjá Náttúrufræðistofnunar Íslands um sérstaka vernd vistkerfa og jarðminja (<https://serstokvernd.ni.is/>) og vistgerðakort og mikilvæg fuglasvæði á Íslandi (<https://vistgerdakort.ni.is/>) kemur fram að fyrirhugað framkvæmdasvæði mun liggja um verndaðar jarðminjar (**forsögulegt hraun**) og um **mikilvægt fuglasvæði**.

→ **Forsögulegt hraun**. Fyrirhugað framkvæmdasvæði mun liggja innan **Krókahrauns** á um 1,1 km löngum vegkafla eða frá upphafi framkvæmdakafla í stöð 4900 að Heiðarlæk í stöð 5980, sjá mynd 3.

Í kortasjá Náttúrufræðistofnunar Íslands kemur fram að hraunið hafi runnið úr Heklu fyrir meira en 4300 árum síðan.



↑ Mynd 3

Forsögulegt hraun á svæðinu skilgreind með gulum skálinum (heimild: Náttúrufræðistofnun Íslands)

→ **Mikilvægt fuglasvæði**. Fyrirhugað framkvæmdasvæði liggur innan mikilvægs fuglasvæðis, þ.e. Suðurlandsundirlendi.

Á heimasíðu Náttúrufræðistofnunar kemur eftirfarandi fram:

*Votlendi og önnur svæði inn til landsins. VOT-S 3.
Suðurlandsundirlendi 3.476 km².*

Suðurlandsundirlendi, frá Markarfljóti vestur að Hellisheiði er afar gróskumikið og fjölbreytt, þrátt fyrir að mest öllu votlendi hafi verið spilt með framræslu. Á svæðinu er mikið fuglalíf, m.a. afar þétt varp ýmissa vaðfugla eins og spóa, jaðrakans, stelks og tjalds. Farfuglar dvelja þar hópum saman vor og haust og eins er töluvert fuglalíf á veturnum við auðar ár og vötn og hin síðari ár á kornökrum.

Suðurlandsundirlendið hefur alþjóðlega þýðingu sem varpland fyrir himbrima (11 óðul), álft (gróflega áætlað um 400 pör) og skúm (178 pör) og á fartíma fyrir álft (11.052 fuglar) heiðagæs (25.000 fuglar), blesgæs (6.158 fuglar) og grágæs (40.234 fuglar).

Fjallað er sérstaklega um þrjú svæði á Suðurlandsundirlendi: Ölfusforir, Þingvallavatn–Sog og Laugarvatn–Apavatn–Brúará.³

Áhrif framkvæmdarinnar á verndarsvæði

Á fyrirhuguðu framkvæmdasvæði hefur Krókahrauni þegar verið raskað með mannvirkjagerð, s.s. vegslóðum, vega- og ræsagerð. Vegna endurbyggingar núverandi Þingskálavegar (268) virðist sem um 11.300 m² (1,1 ha) af hraunsvæði meðfram núverandi vegi raskist, utan þess svæðis sem áður hefur verið raskað við vegagerð og aðrar framkvæmdir.

Hvað varðar fuglalíf á fyrirhuguðu framkvæmdasvæði þá getur framkvæmdin haft tímabundin áhrif á fugla meðan á framkvæmdum stendur. Gert er ráð fyrir að áhrifin verði óveruleg, því um er að ræða endurbyggingu núverandi vegar.

Vegagerðin telur að framkvæmdin muni hafa óveruleg áhrif á verndarsvæði.

1.8 Lög og leyfisveitendur

Fyrirhuguð framkvæmd er háð eftirfarandi leyfum:

- Framkvæmdaleyfi Rangárþings Ytra samkvæmt 13. gr. skipulagslaga nr. 123/2010 og reglugerð nr. 772/2012 um framkvæmdaleyfi.
- Starfsleyfi fyrir tímabundna aðstöðu, t.d. verktakaaðstöðu og starfsmannabúðir frá Heilbrigðiseftirliti Suðurlands 5. gr reglugerðar nr. 550/2018, um losun frá atvinnurekstri og mengunarvarnaeftirlit.
- Sækja þarf um starfsleyfi heilbrigðiseftirlits ef mötuneyti verður sett upp í tengslum við framkvæmdina samkvæmt ákvæðum matvælalaga nr. 93/1995.
- Leyfi Fiskistofu vegna framkvæmda í eða við veiðivatn samkvæmt 33. gr. laga nr. 61/2006, um lax- og silungsveiði m.s.br.
- Ef raska þarf fornminjum þarf að afla leyfis Minjastofnunar Íslands skv. 21. gr. laga um menningarminjar nr. 80/2012.
- Þar sem veglína skarast við helgunarsvæði háspennulínu þarf náíð samráð við viðkomandi raforkuflutningsaðila um útfærslur. Ekki má hefja vinnu innan helgunarsvæðis háspennuvirkis í rekstri nema fyrir liggja heimild frá viðkomandi raforkuflutningsaðila.
- Samkvæmt lögum um stjórn vatnamála skal verktaki haga framkvæmdum á grunnvatnssvæðum þannig að tryggt sé að ástand þeirra versni ekki.

Vegagerðin mun afla allra nauðsynlegra leyfa og framkvæmdir hefjast þegar öll tilskilin leyfi liggja fyrir.

³ Náttúrufræðistofnun Íslands, 2023

2 Staðhættir á framkvæmdasvæði

2.1 Staðhættir

Sveitarfélagið Rangárþing Ytra varð til árið 2002 við sameiningu þriggja hreppa, þ.e. Holta- og Landssveitar, Djúpárhrepps og Rangárvallahrepps. Sveitarfélagið liggur að Þjórsá og Ásahreppi að vestanverðu, og Eystri-Rangá og Rangárþingi Eystra að austanverðu og að sjó að sunnanverðu.

Þéttbýli er á Hellu og Þykkvabæ og er stjórnarsýsla sveitarfélagsins á Hellu. Íbúar Rangárþings Ytra voru 1866 talsins þann 1. janúar 2023. Þar af bjuggu 1019 manns á Hellu.

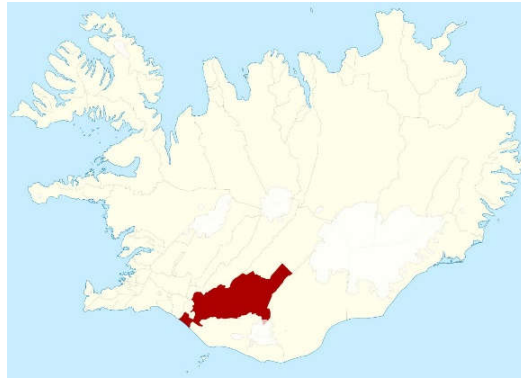
Rangárþing Ytra er mikið landbúnaðarhérað en ferðaþjónusta er ört vaxandi atvinnugrein.

Rangárvellir er sveitin milli Ytri- og Eystri Rangár. Rangárvallavegur (264) liggur í hálfhring um sveitina, út frá Hringvegi (1-c2), gegnt Hótel Rangá, til norðurs að Keldum þaðan sem hann fer til norðausturs fram hjá Gunnarsholti og þaðan til suðvesturs að Hringvegi (1-c3) skammt austan við Hellu. Tveir tengivegir liggja út frá Rangárvallavegi (268), þ.e. Fjallabaksleið syðri (210-08) sem liggur til norðausturs við Keldur og Pingskálavegur (268) sem liggur til norðvesturs skammt vestan Gunnarsholts. Höfuðstöðvar Landgræðslunnar eru í Gunnarsholti.

Eldhryggurinn Hekla er í miðju sveitarfélaginu, austan fyrirhugaðs framkvæmdasvæðis. Fjallið sést víða að og er auðþekktanlegt, sjá mynd 5.

Mikill uppblástur og landeyðing hefur einkennt svæðið en mikið landgræðsluátak hefur átt sér stað á svæðinu og hefur sveitin löngum þótt gott landbúnaðarhérað og þar voru mörg þekkt stórbýli.

Pingskálar, sem Pingskálavegur (268) er kenndur við, er forn þingstaður og þar sjást enn gamlar búðartóttir(mynd 12).⁴



↑ Mynd 4

Staðsetning Rangárþings Ytra.



↑ Mynd 5

Hekla, eitt virkasta og þekktasta eldfjall á Íslandi. Horft frá Rangárvöllum (ljósmynd: www.nat.is, 2023).

⁴ Íslenski ferðavefurinn, 2023.

2.2 Núverandi vegur

Núverandi Þingskálavegur (268) er alls um 30 km langur og skiptist í 3 vegkafla, sjá töflu 1. Hann liggur til norðurs út frá Rangárvallavegi (264), fram hjá Þingskálum að Haukadal og þaðan að Landsvegi (26) sem tengist inn á Sprengisandsleið. Vegurinn hefur þegar verið endurbyggður og lagður klæðingu frá vegamótum Þingskálavegar (268)/Rangárvallavegar (264) að klæðingarenda sunnan Heiðar, og frá klæðingarenda Þingskálavegar (268) við Örlygsstaðamela norðan Bolholts að Svínhaga.

↓ Tafla 1

Vegkaflar Þingskálavegar (268) í Rangárþingi Ytra (Heimild: Veggagnagrunnur Vegagerðarinnar).

Vegnr	Kafli	Heiti upphafspunkts	Heiti endapunkts	lengd	Vegfl.
268	01	Rangárvallavegur (264-03)	Þingskálar	8,75	Tengiv egur
268	02	Þingskálar	Haukadalur	12,50	
268	03	Haukadalur	Landvegur (26-04)	8,91	

Sá kafli núverandi Þingskálavegar sem fyrirhugað er að endurbyggja er um 7,4 km langur og liggur frá klæðingarenda sunnan Heiðar að klæðingarenda á Örlygsstaðamelum norðan Bolholts.

Samkvæmt vegaskrá Vegagerðarinnar flokkast vegurinn á umræddum kafla sem tengivegur af vegtegund C₇ sem er 7 m breiður vegur með slitlagi. Hann er í dag víðast hvar um 6 m breiður malarvegur og að hluta til með hæðar- og planlegu sem uppfyllir ekki kröfur í hönnunarstöðlum Vegagerðarinnar.

Hámarkshraði á veginum er 80 km/klst. en á nokkrum stöðum eru blindhæðir og stuttar sjónlengdir, m.a. við Heiði og Þingskála/Kaldbak. Við Heiði er brött brekka (11%) og neðan brekkunnar, og í boga á veginum, er ræsi í Heiðarlæk, sjá mynd 6.



↑ Mynd 6.

Núverandi vegur við Heiðarlæk.

Víða eru tengingar frá núverandi vegi, m.a. að býlum, námum, frístundahúsum, landgræðslusvæðum og vegslóðum. Tengingar að býlum má sjá í töflu 2.

↓ Tafla 2

Tengingar Þingskálavegar að býlum á fyrirhuguðu framkvæmdasvæði (Heimild: Veggagnagrunnur Vegagerðarinnar)

Stöð	Vegur		Hægra/vinstra megin vegar*
5570	Einkavegur að Heiði (2748)	Skátenging	v
8697	Kaldbaksvegur (2749)	Skátenging	v
1757	Bolholtsvegur (2752)	T-vegamót	v

*Hægra/vinstra megin vegar þegar horft er eftir veglínu til hækkandi stöðvar.

Talningar út frá loftmyndum gefa til kynna að um 15 tengingar liggi út frá núverandi vegi á fyrirhuguðum framkvæmdakafli, þar af eru þrjár tengingar að Heiði og 2-3 að Pingskálum og Kaldbak.

Á núverandi vegkafla eru engar brýr en um 10 ræsi. Þau stærstu eru í Heiðarlæk, Víkingslæk og Höfðalæk. Þá er manngert lón suðaustan vegarins í Heiðarlæk, sjá myndir 7-8.



↑ Mynd 7

Lón ofan ræsis í Heiðarlæk í núverandi Pingskálavegi.



↑ Mynd 8

Ræsi neðan núverandi Pingskálavegar (268).

2.3 Samgöngur, umferðaröryggi og mengun

Fremur lítil umferð er á fyrirhuguðu framkvæmdasvæði. Í töflu 3 og 4 má sjá meðaltalsumferð á vegkaflanum milli árána 2018-2022. Lítil breyting er á umferðartölum á þessu tímabili. Upplýsingar um greiningu og flokkun umferðar eru fengnar hjá Umferðadeild Vegagerðarinnar.

↓ **Tafla 3**

Meðaltalsumferð á vegkafla 01 Þingskálavegar (268), milli Rangárvallavegar (264-03) og Þingskála. Samanburður á umferðartölum árunna 2018 - 2022.

Þingskálavegur (268), Rangárvallavegur (264) - Þingskálar			
Ár	Ársdagsumferð ⁵	Sumardagsumferð ⁶	Vetrardagsumferð ⁷
2018	99	144	69
2019	97	136	67
2020	93	125	68
2021	105	140	72
2022	72	113	42

↓ **Tafla 4**

Meðaltalsumferð á vegkafla 02 Þingskálavegar (268), milli Þingskála og Haukadals. Samanburður á umferðartölum árunna 2018 – 2022.

Þingskálavegur (268), Rangárvallavegur (264) - Þingskálar			
Ár	Ársdagsumferð ⁸	Sumardagsumferð ⁹	Vetrardagsumferð ¹⁰
2018	61	87	43
2019	65	93	44
2020	62	83	45
2021	71	96	48
2022	86	120	54

Samkvæmt upplýsingum úr vefsíðu Vegagerðarinnar er eitt slyskráð á vegkaflanum á árunum 2018-2022. Um var að ræða útafakstur sunnan Þingskála. Slysioð varð síðdegis þann 24.11.2018.

Starfsmenn á þjónustudeild Vegagerðarinnar á Selfossi segja að á Rangárvöllum sé undanfæri í miklum snjó og landslagioð skafrenningsækiioð. Þeir segja brekkuna við stöð 5800 við Heiði frekar snjóþunga og viðsjárverða í hálfku. Þá sé oft töluverð snjósöfnun milli stöðva 6800-7100 við Heiðarbakka. Blindhæðin við Þingskála og Kaldbak sé einnig varasöm í vetrarfærð. Þar sem vegurinn liggur næst Ytri-Rangá milli stöðva 9100-9400 hafi oft komið snjóskafar á veginn.

Á þessum stöðum verður ráðist í lagfæringar á hæðarlegu vegarins sem mun auka umferðaröryggi og auðvelda vetrarþjónustu.

Engin íbúðarhús á fyrirhuguðu framkvæmdasvæði eru það nálægt veginum að truflun sé af hljóð- og/eða loftmengun. Næst honum er íbúðarhús á Heiði í um 100 m fjarlægð.

⁵ Ársdagsumferð er meðalumferð á dag yfir áriioð.

⁶ Sumardagsumferð er meðalumferð á dag mánuðina júní, júlí, ágúst og september.

⁷ Vetrardagsumferð er meðalumferð á dag mánuðina janúar, febrúar, mars og desember.

⁸ Ársdagsumferð er meðalumferð á dag yfir áriioð.

⁹ Sumardagsumferð er meðalumferð á dag mánuðina júní, júlí, ágúst og september.

¹⁰ Vetrardagsumferð er meðalumferð á dag mánuðina janúar, febrúar, mars og desember.

3 Kostir og framkvæmdalýsing

3.1 Kostir

Um er að ræða endurbyggingu á núverandi vegi og ekki um aðra kosti að ræða.

3.2 Framkvæmdalýsing

3.2.1 Nýr vegur

Pingskálavegur (268) verður endurbyggður á rúmlega 7,4 km löngum kafla.

Í landi Heiðar þarf að færa veglínuna um vegbreidd til vesturs á um 250 m kafla um Heiðarlæk og setja nýtt ræsi í lækinn. Í tengslum við færsluna verður hæðarlega vegarins löguð, þannig að brattinn verði 8% í stað 11% (sjá kafla 2.2).

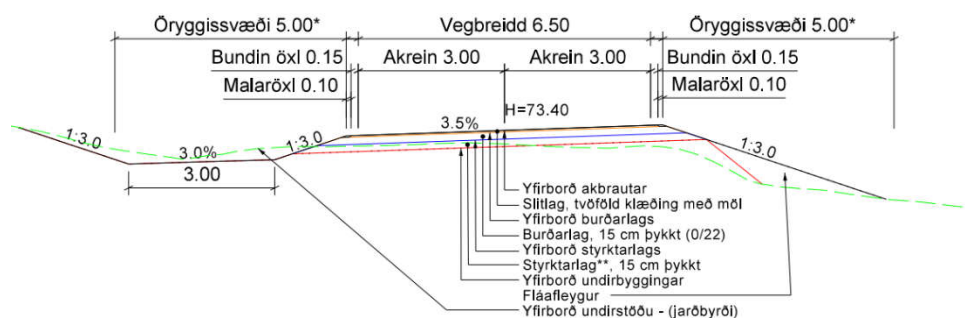
Endurbyggður vegur verður hannaður samkvæmt staðli fyrir skert C₇ snið, sem er 6,5 m breiður vegur með 6,0 m breiðri akbraut og 0,25 m breiðum öxlum. Klæðing verður 6,3 m breið.

Uppbygging vegarins og burðarþol miðast við ≥ 90 km/klst. og 10,0 t (11,5 t á driföxul).

Á öllum framkvæmdakaflanum verður hæðarlega vegarins löguð og sjónlengdir við blindhæðir auknar. Minnsti hábogi verður 1900 og minnsti lágbogi 1200. Minnsti beygjuradíus verður 220 í stöð 6560 þar sem ekki er talin ástæða til að fara út fyrir núverandi vegsvæði.

Halli í vegköntum í fyllingum (vegflái) verður yfirleitt 1:3. Til að draga úr slyshættu er gert ráð fyrir öryggissvæði meðfram veginum.

Á mynd 9 er sýndur frágangur á vegi samkvæmt staðli fyrir skerta vegtegund C₇.



↑ Mynd 9

Tengsl veghæðar, breiddar vegfláa og breiddar öryggissvæðis á skertum C₇ m breiðum vegi.

Til að draga úr slyshættu er gert ráð fyrir öryggissvæði meðfram veginum. Þar sem ekki er unnt að uppfylla kröfur um öryggissvæði og fláa verður komið fyrir vegriðum.

Vegtengingar, s.s. að býlum, slóðum og túnum verða aðlagðar nýrri hæðarlegu endurbyggðs vegar.

Vegtengingar verða aðlagðar endurbyggðum vegi. Þær verða að mestu óbreyttar, utan við lítilsháttar lagfæringar á legu þeirra svo þær verði hornréttar út frá nýjum vegi, í stað þess að skáa inn á veginn. Það er gert til að auka umferðaröryggi.

3.2.2 Efnispörf

Áætluð efnispörf framkvæmdarinnar er um 59.300 þús. m³, sjá töflu 5.

↓ Tafla 5

Áætluð efnispörf fyrirhugaðrar framkvæmdar

	Magn í m ³
Klæðing	1400
Burðarlag	8000
Styrktarlag	10300
Fyllingar	24600
Fláafleygar	15000
Samtals	59.300

3.2.3 Efnistaka

Gert er ráð fyrir að stærstur hluti efnis muni fást úr námu við fyrirhugað framkvæmdasvæði og hönnuðum skeringum á framkvæmdasvæðinu, samtals: **57.900 m³**. Efni úr hönnuðum skeringum, um 5.300 m³, verður nýtt í fláafleyga. Annað efni mun fást úr Þingskálánámu, sjá töflu 6.

Verktaki mun útvega efni í klæðingu.

↓ Tafla 6

Áætluð efnistaka fyrirhugaðrar framkvæmdar á Þingskálavegi (268).

	Fylling (m ³)	Fláafleygar (m ³)	Styrktarlag (m ³)	Burðarlag (m ³)	Samtals (m ³)
Þingskálánáma	24.600	9.700	10.300	8.000	52.600
Skeringar		5.300			5.300
Samtals (m³):	24.600	15.000	10.300	8.000	57.900

Þingskálánáma er opin og liggur vegslóði inn í námuna í stöð 7920.

Á sveitarfélagsupprætti II með Aðalskipulagi Rangaárþings Ytra 2016-2028 er hún skilgreind, hægra megin vegar, með rauðum hring og merkt **E-55**, sjá mynd 2 og teikningu 3.

Í greingargerð með Aðalskipulagi Rangárþings Ytra 2016-2028 eru eftirfarandi upplýsingar um námuna.

→ **E55-Þingskálur**. Malar- og sandnáma, unnir verða allt að 50.000 m³. Stærð er um 2 ha.

Yfirborðsflatarmál námu er um 4300 m² og þegar hefur verið tekið um 4000 m³ af efni úr henni.

Almennt

Öllum lífrænum jarðvegi sem finnst á yfirborði náma og skeringa verður ýtt í haug áður en efnistaka hefst og hann geymdur til að nota við frágang þegar efnistöku lýkur.

Við frágang verður flutt til efni í jöðrum náma og skeringa til að aðlaga þær sem best að landinu í kring. Efnistaka og frágangur náma fram í samráði við eftirlitsmann Vegagerðarinnar, landeigendur og fulltrúa Umhverfisstofnunar.

Vegagerðin fyrirhugar að ganga frá námu að framkvæmdum loknum í samráði við landeigenda.

3.2.4 Ræsi

Almennt eru ræsi staðsett þar sem myndast geta vatnsfarvegir í leysingum að vori og þegar úrkoma er mikil. Ræsum í veg er ennfremur komið fyrir þar sem hætta er á að vatn geti safnast fyrir við veginn.

Á fyrirhuguðu framkvæmdasvæði Þingskálavegar eru 10 ræsi í núverandi vegi. Við endurbygginguna verður öllum ræsum skipt út nema í Víkingslæk þar sem er nýtt ræsi sem uppfyllir öll skilyrði.

Við Heiðarlæk verður veglínunni hliðrað um vegbreidd á um 250 m kafla og nýju 36 m löngu stálræsi komið fyrir. Einnig verður nýju 24 m löngu stálræsi komið fyrir í Höfðalæk. Lengd ræsanna er til þess að þau nái út fyrir öryggissvæði vegarins og það verði reiðfært yfir þau. Í tengslum við nýtt ræsi í Heiðarlæk verður stífla hlaðin upp í farvegi Heiðalækjar til að viðhalda löni sem er þar fyrir.

Umsögn Hafrannsóknarstofnunar og leyfi Fiskistofu vegna nýrra ræsa í Heiðarlæk og Höfðalæk liggja fyrir, sjá kafla 0 og fylgiskjal 1 og 2.

3.3 Frágangur

Vanda þarf allan frágang þeirra svæða sem raskað verður vegna framkvæmdarinnar. Frágangur mun fara fram eftir verklagsreglum Vegagerðarinnar.

Í útboðsgögnum verður greint frá hvernig haga skuli frágangi vegkanta, fyllinga, skeringa og náma.

Við framkvæmdir verður reynt að raska gróðri og jarðvegi sem minnst. Skeringar verða ekki hafðar opnar lengur en nauðsyn krefur.

Frágangi á vegskeringum og námu verður hagað þannig að ekki myndist vindálag á lausan jarðveg. Vegagerðin fyrirhugar að ganga frá námu að framkvæmdum loknum í samráði við landeigenda. Önnur röskuð svæði verða mótuð í samræmi við landslag og halla umhverfis.

Brúnir efnistökusvæða og skeringa verða aðlagaðar að landinu í kring. Við frágang verður þess gætt að ekki myndist vatnsuppistöður í skeringum eða námum.

Ef lífrænn jarðvegur finnst í yfirborði skeringa eða náma verður honum ýtt til hliðar áður en efnistaka hefst og hann geymdur til síðari nota. Í lok framkvæmda verður mannvirkið aðlagað landinu umhverfis og lífrænum jarðvegi jafnað yfir.

Til þess að forðast að brjóta upp landslagsheildir verður almennt ekki ráðist í uppgræðslu á skeringum eða námusvæðum ef landið í kring er ógróið eða þar sem æskilegt er að náttúruleg gróðurframvinda verði látin ráða.

Allur frágangur verður í samráði við eftirlitsmann Vegagerðarinnar, landeigendur og fulltrúa Umhverfisstofnunar.

3.4 Vinnubúðir og aðstaða verktaka

Ekki liggur fyrir hvar vinnubúðir verða staðsettar en verktaki mun setja upp vinnubúðir í samráði við landeigendur og með heimild Heilbrigðiseftirlits Suðurlands og Rangárþings Ytra.

Vinnubúðir og vinnuaðstaða munu standa á meðan framkvæmdir standa yfir en verða fjarlægð að framkvæmdum loknum. Gengið verður vel frá svæðunum, svo að ummerki um framkvæmdir hverfi fljótt.

Í útboðsgögnum verður krafist að verktaki fari eftir öllum gildandi lögum og reglum sem um vinnubúðir gilda.

3.5 Mannaflapörf

Vegna umfangs verksins má reikna með að nokkur fjöldi starfa skapist á framkvæmdartíma. Reikna má með um 12 störfum í um 9 mánuði vegna vegavinnu.

3.6 Lagnir

Upplýsingar um lagnir Rarik og Mílu liggja fyrir á fyrirhuguðu framkvæmdasvæði.

- Jarðstengur Rarik liggur meðfram öllum kaflanum vestan vegar. Einnig þverar hann veginn um stöð 5460.
- Aflagður strengur Mílu er á framkvæmdasvæðinu. Haft verður samband við Mílu vegna þess áður en framkvæmdir hefjast.

Aflað verður upplýsinga um allar jarðlagnir á svæðinu áður en framkvæmdir hefjast.

3.7 Framkvæmdatími og kostnaður

Áætlað er að hefja fyrirhugaðar framkvæmdir í ársbyrjun 2024, þegar öll tilskilin leyfi liggja fyrir. Verklök eru áætluð haustið 2024.

Heildarkostnaður framkvæmdarinnar er áætlaður 413 milljónir kr.

3.8 Rekstur

Eftir að framkvæmdum lýkur tekur við rekstur mannvirkisins sem felst m.a. í viðhaldi og þar með talið snjómokstri. Þegar umferð hefur verið hleypt á veginn hefur reksturinn áhrif á öryggi samgangna.

Veturinn 2022-2023 var miðað við að Þingskálavegar (268) væri þjónustaður 3x í viku. Um helmingamokstur er að ræða sem skiptist á milli Vegagerðarinnar og Rangárþings Ytra.

Gert er ráð fyrir að engar breytingar verði á rekstri vegarins eftir að vegaframkvæmdum lýkur. Viðhald og rekstur á nýjum vegi mun fylgja þeim viðmiðunar- og vinnureglum sem almennt eru viðhafðar á vegakerfinu og byggjast m.a.

á vegflokkum, umferð o.þ.h. Innviðaráðuneytið (innviðaráðherra) ákvarðar
snjómokstursreglur.

4 Umhverfis- og framkvæmdaþættir

Skilgreindir eru þeir umhverfisþættir sem líklegt er að verði fyrir áhrifum vegna fyrirhugaðrar framkvæmdar og hvaða framkvæmdaþættir það eru sem valda þeim.

4.1 Þættir sem líklega valda umhverfisáhrifum

Eftirfarandi eru þættir sem líklegir eru til að valda umhverfisáhrifum:

4.1.1 Vegagerð

Umhverfisáhrif vegagerðar fara eftir staðsetningu og hönnun vega, stærð vegsvæðis og frágangi.

Helstu áhrif við endurbætur á Pingskálavegi felast í bættum samgöngum og meira umferðaröryggi.

Umferð vinnuvéla á framkvæmdartíma hefur líklega áhrif á hættu á mengunarslysum, hávaða, ryk- og útblástursmengun.

Endurbyggður vegur er hannaður til að auka umferðaröryggi vegfarenda og bæta samgöngur. Á rekstrartíma geta bættar samgöngur haft margvísleg áhrif, t.d. á byggð á svæðinu, ferðaþjónustu/útivist og opinbera þjónustu. Þá hafa breyttar samgöngur áhrif á útblástur mengandi efna frá umferð.

4.1.2 Efnistaka

Umhverfisáhrif efnistöku eru háð staðsetningu, efnisþörf framkvæmdarinnar og frágangi skeringa/náma að efnistöku lokinni. Efnistökuastaðir og efnisþörfin ráðast af staðsetningu vegarins.

Við lagningu vegarins þarf efni í klæðingu, styrktarlag, burðarlag, fyllingar og fláafleyga. Efnistaka getur haft áhrif á gróður, dýralíf, mannvistarleifar eða jarðmyndanir. Einnig breytist landslagið.

4.2 Umhverfisþættir sem geta orðið fyrir áhrifum

Vegagerðin hefur metið hvort líklegt sé að fyrirhuguð framkvæmd hafi veruleg áhrif á umhverfið. Þeir umhverfisþættir sem framkvæmdin getur haft áhrif á eru:

- | | |
|-------------------------------------|-----------------------|
| → Mannlíf, útivist og ferðaþjónusta | → Jarðmyndanir |
| → Landnotkun | → Gróðurfar |
| → Heilsa og öryggi | → Lífríki Ytri Rangár |
| → Verndarsvæði | → Fuglalíf |
| → Landslag | → Menningarminjar |

Fyrirhugað framkvæmdasvæði liggur um land sem áður hefur verið raskað með mannvirkjagerð. Vegagerðin telur að áhrif framkvæmdarinnar á umhverfið verði óveruleg.

5 Möguleg umhverfisáhrif

5.1 Mannlíf, útivist og ferðapjónusta

Mannlíf á fyrirhuguðu framkvæmdasvæði einkennist af umferð íbúa á svæðinu. Yfir sumartímamann verður aukning á umferð vegna umferðar ferðamanna.

Reiðleið liggur meðfram núverandi vegi að austanverðu en þverar hann við Bolholt og liggur eftir það meðfram honum að vestan- og norðanverðu.

Búskapur er á Heiði, Pingskálum/Kaldbak og Bolholti. Þá eru nokkur frístundahús á svæðinu.

Ferðapjónusta er á Kaldbak, þ.e. Kaldbakur Guesthouse, þar sem boðið er upp á gistingu.

Einhver umferð ferðafólks er um veginn og samkvæmt kortasjá Ferðamálastofu eru skráðir tveir áhugaverðir viðkomustaðir á fyrirhuguðu framkvæmdasvæði, þ.e. Pingskálar og Bolholtsskógur, sjá mynd 10. Um þá eru eftirfarandi upplýsingar:

- **Pingskálar.** Sögur og sagnir, fornminjar. Miðlungs aðdráttarafl. Pingskálar eru forn þingstaður, staðsettur í Rangárþingi ytra fyrir austan vestari Rangá, langt upp í héraði. Mótar þar enn fyrir gömlum búðatóttum, 40 talsins. Heita tóftirnar meðal annars eftir Gunnari og Njáli. „Við bæinn er jarðfastur steinn, nefndur Höggsteinn, en þar voru sakamenn hálshögnir“.
- **Bolholtsskógur.** Skógar. Miðlungs aðdráttarafl. Bolholtsskógur í Rangárþingi ytra er einn af skógarreitum Skógræktarfélags Rangæinga, en félagið var stofnað þann 20. nóvember árið 1943 og eru félagsmenn nú um 260 talsins. Í Bolholtsskógi hafa verið ræktuð jólatré og þá helst ýmsar tegundir af furu og greni.¹¹



↑ Mynd 10

Áhugaverðir ferðamannastaðir í grennd við fyrirhugað framkvæmdasvæði (Ferðamálastofa, kortasjá).

Áhrif á mannlíf, útivist og ferðapjónustu

Á framkvæmdatíma mun umferð um svæðið raskast lítilsháttar vegna umferðar þungra vinnuvéla. Gert er ráð fyrir að framkvæmdin skapi nokkur störf á svæðinu.

¹¹ Heimasíða Ferðamálastofu, 2023

Vegfarendur um Þingskálaveg (268-01/02) á framkvæmdakaflanum munu verða varir við framkvæmdina vegna hávaða, ryks og truflunar á umferð.

Að loknum framkvæmdum munu koma fram jákvæð áhrif á mannlíf, útivist og ferðaþjónustu vegna öruggari og betri samgangna.

5.2 Landnotkun

Fyrirhugað framkvæmdasvæði liggur um lönd Geldingalækjar, Heiðar, Heiðarbrekku, Nesbakka, Heiðarbakka, Heiðar II, Þingskála, Kaldbaks, Víkingslækjar og Bolholts.

Megin landnotkun á svæðinu er hefðbundinn búskapur og ber landslagið einkenni þess en fyrirhugað framkvæmdasvæði er skilgreint sem landbúnaðarland í Aðalskipulagi Rangárþings Ytra 2016-2028.

Í landi Heiðar er hrossarækt auk þess sem 3 frístundabyggðir eru skilgreindar á skipulagsupprætti, beggja vegna vegarins, sjá mynd 2. Í fyrsta lagi svæði **F54** sem er norðvestan vegarins og nærri bökkum Ytri Rangár. Í öðru lagi svæði **F55** sem er austan vegarins og í þriðja lagi **svæði F81** sem er vestan vegarins og var bætt inn á aðalskipulag árið 2023 (sjá teikningu 3). Í greinargerð með Aðalskipulagi Rangárþings Ytra 2016-2028 og í greinargerð um breytingu á aðalskipulaginu frá 24.04.2023 eru eftirfarandi lýsingar á svæðunum:

- **F54 Heiði B.** Gert er ráð fyrir allt að 10 lóðum. Svæðið er óbyggt og ekkert deiliskipulag í gildi. Stærð svæðisins er 10 ha.
- **F55 Heiði A.** Gert er ráð fyrir allt að 10 lóðum. Svæðið er óbyggt og ekkert deiliskipulag í gildi. Stærð svæðisins er 10 ha.
- **F81 Heiði.** Gert er ráð fyrir 5 lóðum og er ein lóð byggð. Stærð svæðis er 1,9 ha. Í deiliskipulagi skal setja skilmála um útlit og yfirbragð mannvirkja, aðkomu o.fl. eftir því sem við á.

Ein efnisnáma er einnig í landi Heiðar, þ.e. náma **E41**. Þá er skógræktar- og landgræðslusvæði innan jarðarinnar, þ.e. **SL10**.

Í landi Þingskála og Kaldbaks er sauðfjár- og hrossarækt auk ferðaþjónustu. Boðið er upp á gistingu í Kaldbakur Guesthouse.

Tvær efnisnámur eru í landi Þingskála, þ.e. **E40** og **E55**. Náma **E55** er sú náma sem fyrirhugað er að taka efni úr vegna þessarar framkvæmdar.

Þá eru tvö skógræktar- og landgræðslusvæði nærri fyrirhuguðu framkvæmdasvæði, þ.e. svæði **SL21** og **SL22**. Þau eru bæði í landi Bolholts. Svæði **SL22** liggur meðfram núverandi vegi að sunnanverðu. Um er að ræða um 340 ha svæði í umsjón Skógræktarfélags Rangæinga, sjá mynd 2.¹²

Þær jarðir sem liggja að Ytri Rangá eiga veiðiréttindi í ánni en umsjón hennar er í höndum Veiðifélags Ytri-Rangár og vesturhluta Hólsár.

Reiðleið er sýnd á sveitarfélagsupprætti á fyrirhuguðu framkvæmdasvæði, sjá kafla 5.1, en engar gönguleiðir.

Ýmsar lagnir liggja um svæðið, sjá kafla 3.6.

Samráð hefur verið haft við landeigendur, auk fulltrúa Rangárþings Ytra vegna hönnunar framkvæmdarinnar og efnistöku.

¹² Efla og Rangaárþing Ytra, 2019.

Mótun landsins mun fara fram í samráði við landeigendur og fulltrúa Umhverfisstofnunar.

Áhrif á landnotkun

Framkvæmdin mun hafa óveruleg áhrif á landnotkun á svæðinu sem hún liggur um.

Tún eða beitolönd verða hvergi skert.

Þar sem fyrirhugað framkvæmdasvæði liggur meðfram skógræktarsvæði er framkvæmdasvæðið allsstaðar innan veghelgunarsvæðis vegarins og mun ekki raska landgræðslusvæðinu.

Áfram verður reiðfært meðfram veginum.

Samráð verður við lagnahafa vegna lagna á svæðinu.

5.3 Heilsa og öryggi

Í kafla 2.3. er fjallað um núverandi samgöngur, umferðaröryggi og mengun.

Fram kemur að engin íbúðarhús séu það nálægt veginum að truflun sé af loft- eða hljóðmengun.

Áhrif á samgöngur og umferðaröryggi

Umferð um svæðið mun raskast lítilsháttar og tímabundið meðan á framkvæmdum stendur. Þá gætu efnisflutningar úr námum haft áhrif á umferð.

Jákvæð umhverfisáhrif að loknum framkvæmdum eru töluverð. Þau felast í bættum samgöngum og meira umferðaröryggi þegar lagður hefur verið öruggari og betri vegur með klæðingu, í stað núverandi malarvegar.

Áhrif á mengun

Á framkvæmdatíma eykst hljóð- og loftmengun á svæðinu vegna umferðar vinnuvéla. Að framkvæmdum loknum minnkar loftmengun miðað við núverandi ástand vegna betri vegar og klæðingar.

Hætta á mengunarslysum næst framkvæmdasvæðinu eykst á framkvæmdatíma en að loknum framkvæmdum verður hættan minni en í dag vegna öruggari vegar.

5.4 Verndarsvæði

Umfjöllun um verndarsvæði er í kafla 1.7.

Áhrif framkvæmdarinnar á verndarsvæði

Endurbygging Pingskálavegar (268) mun liggja í sama vegstæði og núverandi vegur nema rétt í kringum Heiðarlæk þar sem hann hliðrast út fyrir núverandi veg á stuttum kafla vegna lægfæringar á hæðarlegu.

Vegna endurbyggingar vegarins virðist sem um 11.300 m² (1,1 ha) af hraunsvæði meðfram núverandi vegi raskist, utan þess svæðis sem áður hefur verið raskað við vegagerð og aðrar framkvæmdir.

Þar sem ekki er um að ræða breytingu á vegstæði, náman er þegar opin og svæðinu hefur þegar verið raskað með mannvirkjagerð er gert ráð fyrir að fyrirhuguð framkvæmd muni hafa óveruleg áhrif á verndarsvæði.

5.5 Landslag og ásjón

Landslag í Rangárþingi Ytra er fremur flatt en þó setja holt og ásar svip á ofanverða sveitina. Láglandið er grösugt og víða vel fallið til landbúnaðar en ræktunarskilyrði eru misgóð vegna þess hve sendin jörðin er eða mýrlend.¹³

Landslagið í nágrenni framkvæmdasvæðisins er fjölbreytt að lögun og flokkast sem samsett landslag skv. skilgreiningu á vefnum www.namur.is um námur, efnistöku og frágang. Landslagið á framkvæmdasvæðinu er menningarlandslag og ber sterk einkenni af landbúnaði.

Þingskálavegur á fyrirhuguðu framkvæmdasvæði liggur um mishæðótt land á allhárri fyllingu. Fyrsti kaflinn er úr hrauni en þar sem hann fer niður hraunkantinn, við Heiði og þar fyrir norðan, liggur hann um lítt gróna mela og er úr aðfluttu og uppýttu malarefni.

Áhrif á landslag

Landslaginu á framkvæmdasvæðinu hefur þegar verið raskað með mannvirkjagerð, ræktun, beit, efnistöku og slóðum.

Framkvæmdin mun hafa óveruleg áhrif á landslag og ásjón, enda um að ræða endurbyggingu núverandi vegar. Endurbyggður vegur verður þó breiðari en núverandi vegur með meira aflíðandi fláum. Þá verður hann lagður á hærri fyllingum og í dýpri skeringum en núverandi vegur til þess að hann verði jafnari í landinu.

Ásjón þeirra sem leið eiga um veginn mun þó ekki breytast mikið fyrir utan það að vegurinn fer úr því að vera malarvegur í að vera lagður bundnu slitlagi.

5.6 Jarðmyndanir

Jarðmyndanir við Þingskálaveg (268) eru að mestu myndaðar á nútíma, þ.e. eftir að jöklar hurfu af svæðinu í lok síðasta jökulskeiðs ísaldar (fyrir um 10.000 árum).

Fyrir sunnan Heiði fer vegurinn um fornt hraun frá eldstöðvakerfi Heklu, þ.e. Víkingslækjakraun sem er af óljósum aldri, en hefur líklega runnið snemma á nútíma (fyrir 7-10 þúsund árum). Það er mjög gróið og sést því illa þar sem farið er yfir það, en er nokkuð áberandi á loftmyndum.

Norðan við Heiði fer vegurinn um mishæðótta mela, sem eru að öllum líkindum leifar sethjalla sem jöklar mótuðu og farvegir jökuláa runnu um í lok síðasta hlýskeiðar ísaldar, en vindar og vatn hafa mótað síðan þá. Undir sethulunni eru leifar grágrýtishrauna sem jöklar mótuðu á síðasta jökulskeiði ísaldar.

Jarðmyndanir eru aðallega sethula frá lokum síðasta kuldaskaiðs ísaldar. Þær jarðmyndanir eru algengar á landsvísu og á Suðurlandi og því er verndargildi þeirra talið vera lágt.

Áhrif á jarðmyndanir

Fjallað er um jarðminjar í kafla 1.7 um verndarsvæði.

Vegna endurbyggingar núverandi Þingskálavegar (268) virðist sem um 11.300 m² (1,1 ha) af hraunsvæði meðfram núverandi vegi raskist, utan þess svæðis sem áður hefur verið raskað við vegagerð eða aðrar framkvæmdir. Á fyrirhuguðu

¹³ Efla og Rangárþing Ytra, 2019.

framkvæmdasvæði hefur hrauninu þegar verið raskað með mannvirkjagerð, s.s. vegslóðum, vega- og ræsagerð.

Áhrif framkvæmdarinnar á jarðmyndanir á svæðinu eru lítil. Framkvæmdin er nær eingöngu á núverandi vegi og raskið felst í lítilsháttar breikkun núverandi vegstæðis. Þingskálánáma er þegar opin.

5.7 Vatnafar

Fyrirhuguð framkvæmd þverar Heiðarlæk, Víkingslæk og Höfðalæk. Lækirnir renna í Ytri-Rangá þar sem er stunduð umstalsverð stangveiði á laxi sem byggir að mestu á sleppingum alinna gönguseiða.

Ekki er fyrirhugað að skipta um ræsi í Víkingslæk en ræsi í Heiðarlæk og Höfðalæk verða endurnýjuð.

Vegagerðin hefur leitað umsagnar hjá Hafrannsóknastofnun um áhrif fyrirhugaðra framkvæmda á lækina (fylgiskjal 1) auk þess sem hún hefur haft samráð við Veiðifélag Ytri-Rangár og vesturhluta Hólsár.

Eftirfarandi upplýsingar eru fengnar úr umsögn Hafrannsóknastofnunar:

→ **Víkingslækur** er um 5,5 km langur lækur sem á upptök sín í lindum undan Víkingslækjarhrauni. Hann fellur til Ytri-Rangár við Heiðarvað gegnt Selgili. Lækurinn er líklegast allur fiskgengur. Rennsli Víkingslækjar við ármót hefur verið áætlað um $0,5 \text{ m}^3/\text{sek}$. Vatnið er efnaríkt, leiðni mæld $244 \mu\text{S}/\text{cm}$. Vatnið er líklegast kalt í upptakalindum en neðantil nær lækurinn að hlýna vel af lofthita.

Árið 1998 var Víkingslækur skoðaður m.t.t. gæða búsvæða fyrir laxfiska, frá u.þ.b. 1500 m ofan við þjóðveg og að ósi. Botn er þar einsleitur, einkennist af mól og smágrýti, en sums staðar er klöpp en lítið um stórgrýti og allnokkuð gróinn. Flatarmálið er áætlað 3,6 ha. Lækurinn er talinn í kaldara lagi fyrir þrif laxaseiða, en var metinn með þokkaleg skilyrði fyrir urriða. Árið 1998 voru gerðar seiðarannsóknir í læknum, gáfu þær urriða- (3,8 seiði á 100 m^2) og bleikjuseiði (5,1 seiði á 100 m^2).

→ **Heiðarlækur** á upptök sín í lindum í Heiðarhrauni suðaustan við bæinn Heiði. Lækurinn er um 5 km langur og rennslið hefur verið áætlað um $0,2 \text{ m}^3/\text{sek}$. Hann er fiskgengur að þjóðvegi en þar er manngerð stífla og lón þar ofan við. Líklega hefur lækurinn verið þar fiskgengur áður. Við skoðun 1998 var leiðnin $196 \mu\text{S}/\text{cm}$ við veg og vatnshitinn $9,0 \text{ }^\circ\text{C}$. Fiskgengi hlutinn neðan þjóðvegur var skoðaður árið 1998. Straumur er hægur og botn fremur lítið gróinn, malarkenndur en sandblendinn. Uppeldisskilyrði fyrir urriða eru metin þokkaleg í læknum en mun lakari fyrir lax. Seiðarannsóknir hafa eingöngu gefið bleikjuseiði (25 seiði á 100 m^2).¹⁴

Áhrif á vatnafar

Vegagerðin mun fara eftir þeirri verktilhögun sem kemur fram í umsögn Hafrannsóknarstofnunar, sjá eftirfarandi upplýsingar úr umsögn Hafrannsóknastofnunar:

¹⁴ Hafrannsóknastofnun, 1. ágúst 2023

Þverun vatnsfalla við vegagerð veldur óhjákvæmilega röskun á búsvæðum lífvera í vatni. Ef rétt er að staðið eru helstu áhrif fyrirhugaðra framkvæmda röskun á meðan á þeim stendur. Slíkt getur haft neikvæð áhrif á uppeldi seiða við framkvæmdastaði og niður af þeim. Einnig getur lífræn framleiðsla og framleiðsla smádyra skerst tímabundið. Áhrifasvæðin eru hins vegar stutt og áhrifin tímabundin. Rask í og við lækina mun að líkindum hafa bein áhrif á hrogn/seiði sem eru á framkvæmdasvæðinu og niður af því. Bæði vegna röskunar á botnefni og vegna gruggs sem berst niður ána frá framkvæmdasvæðinu. Framkvæmdin getur og valdið tilfærslu botnefnis ofan við framkvæmdastað. Botn vatnsfalla er búsvæði þeirra lífvera sem þar búa og getur þéttleiki þeirra verið mikill á hverja flatareiningu og vistkerfi verið fjölbreytt. Fiskar standa efst í fæðukeðjunni og gefa oft mynd af framleiðslu viðkomandi svæðis.

Mikilvægt er við þverun að gengið sé þannig frá að hún raski ekki fiskgöngum. Ræsi geta hindrað fisk í uppgöngu bæði vegna of mikils straumhraða og ef fall er úr neðri enda þess.

Varðandi grjótfyrirstöðu í lóni í Heiðarlæk væri æskilegt að hún yrði hönnuð þannig að fiskur geti gengið upp hana. Það mætti gera með þeim hætti að grjótprep yrði gert í garðinn sem auðveldaði fiski uppgöngu. Til að ná nægilegum halla gæti þurft að færa grjótvörnina ofar.

Í löngu ræsi er æskilegt að hafa gróft botnefni til að minnka straum og mynda búsvæði fyrir lífverur. Ef farið verður í framkvæmdir með þeim leiðbeiningum og takmörkunum sem að ofan greinir ættu þær ekki að hafa mikil varanleg neikvæð áhrif á lífríki árinna.

Bent er á að við framkvæmdir þarf að hafa eftirtalda þætti í huga;

1. Gæta þess að hafa sem minnst áhrif á vatn árinna svo sem grugga það upp, breyta hitastigi þess eða setja óæskileg efni í það.
2. Áhöld og vélar sem notuð eru í eða við ár og vötn séu þannig að tryggt sé að óæskileg mengandi efni þ.m.t. olíur berist ekki í árvatnið.
3. Takmarka skal framkvæmdasvæðið eins og kostur er og gæta þess að spilla ekki árbökkum frekar en nauðsynlegt er framkvæmdarinnar vegna.
4. Gengið skal frá framkvæmdastað þannig að ekki verði hætt á að lífríki árinna skaðist.

Í umsögn Veidifélags Ytri-Rangár og vesturhluta Hólsár kemur eftirfarandi fram:

Veidifélagið gerir ekki athugasemd við þessar fyrirhuguðu framkvæmdir við Heiðarlæk og Höfðalæk. Sé farið eftir leiðbeiningum og takmörkunum sem Hafrannsóknastofnun mælir um í umsögn sinni.

Í framkvæmdaleyfi Fiskistofu kemur eftirfarandi fram:

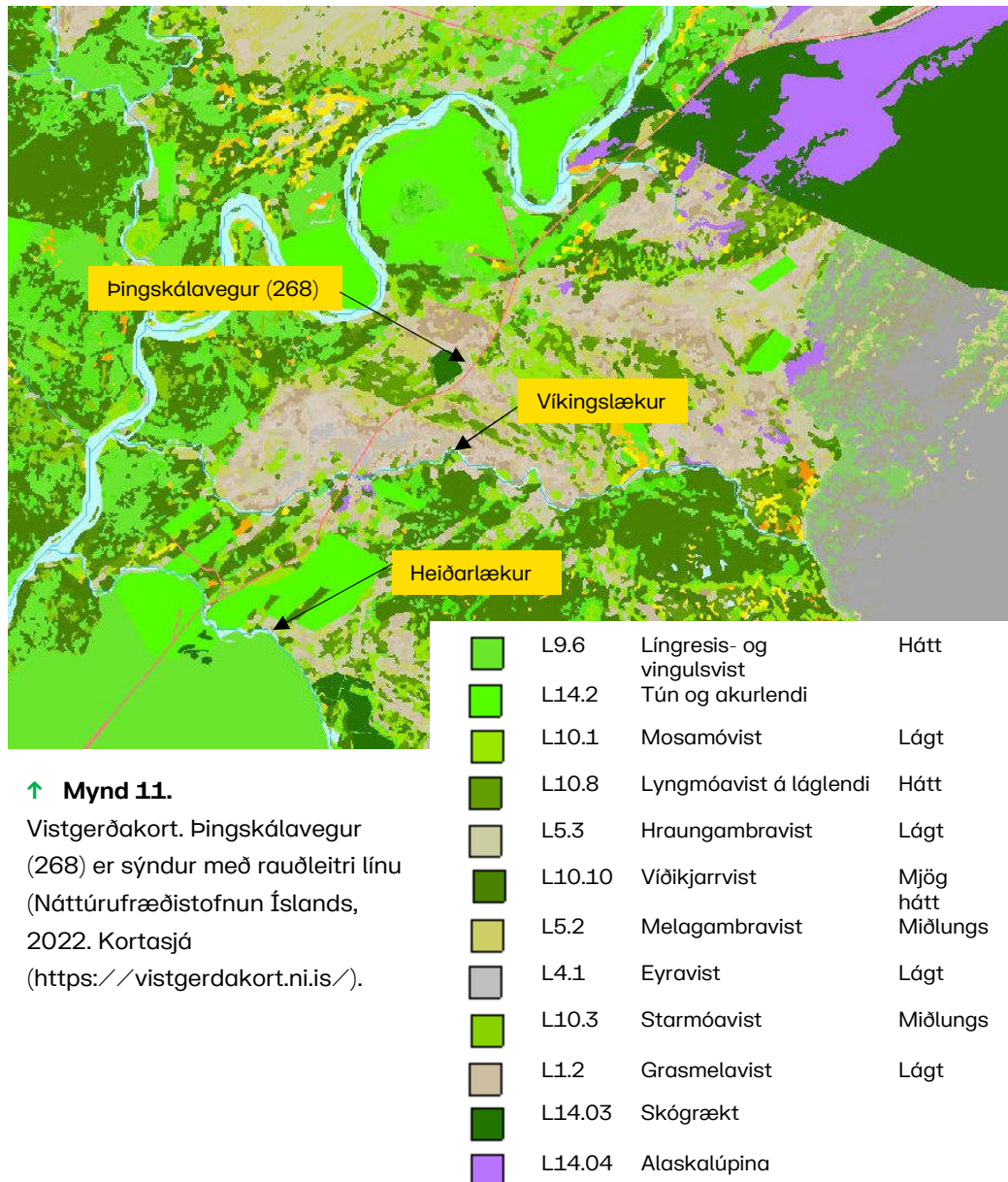
Fiskistofa leggur áherslu á að farið verði eftir ráðleggingum Hafrannsóknastofnunar varðandi framkvæmdina og að gengið verði snyrtilega frá svæðinu að framkvæmdum loknum (sjá fylgiskjal 2).

Vegagerðin mun fara eftir umsögn Hafrannsóknastofnunar og í samráði við Fiskistofu og Veidifélag Ytri-Rangár og vestari Hólsár.

5.8 Gróðurfar

Miklar andstæður eru í gróðurfari í Rangárþingi Ytra. Láglandið er víðast hvar vel gróið þrátt fyrir mikinn ágangs sands á seinni hluta 19. aldar, einkum á Rangárvöllum og í Landssveit. Ágangur sands stefndi byggðinni víða í hættu og afréttirnar eru víða gróðurlitlar og lakastar umhverfis Hellu.

Land á fyrirhuguðu framkvæmdasvæði er misvel gróið. Samkvæmt kortavefsjá Náttúrufræðistofnunar Íslands (<https://vistgerdakort.ni.is/>) eru a.m.k. 12 vistgerðir í nágrenni fyrirhugaðs framkvæmdasvæðis sem eru listaðar upp á mynd 11.



↑ Mynd 11.

Vistgerðakort. Pingskálavegur (268) er sýndur með rauðleitri línu (Náttúrufræðistofnun Íslands, 2022. Kortasjá (<https://vistgerdakort.ni.is/>)).

Endurbyggður vegur mun m.a. liggja meðfram L14 túnum og akurlendum, L5.3 hraungambravist og L10.10 víðikjarrvist syðst á framkvæmdasvæðinu, þá um talsverða L1.2 grasmelavist en á stuttum köflum um L10.3 starmóavist og L10.8 lyngmóavist á láglandi.

Hvergi eru votlendi sem eru stærri en 2 ha og njóta verndar náttúruverndarlaga.

Áhrif á gróðurfar

Um er að ræða endurbyggingu núverandi vegar á um 7,4 km löngum kafla. Hvergi er um nýtt vegstæði að ræða, nema við Heiðarlæk, þar sem vegurinn hliðrast um vegbreidd á um 250 m kafla við lækinn.

Svo virðist sem um 1,9 ha að gróðurlendum raskist vegna fyrirhugaðrar framkvæmdar. Um er að ræða rask á þeim gróðri sem næstur er núverandi vegi. Ekki er um samfellda gróðurþekju að ræða því víða er svæðið lítt gróið.

Þar sem svæðinu hefur áður verið raskað með vegagerð, slóðum, túnrækt, skurðum og girðingum, telur Vegagerðin að fyrirhuguð framkvæmd muni hafa óveruleg áhrif á gróður á framkvæmdasvæðinu.

Röskuð svæði verða jöfnuð og grædd upp í samráði við Landgræðsluna, Umhverfisstofnun og landeigendur.

5.9 Dýralíf

Ekki hefur verið kannað hvort sjaldgæfa fugla eða önnur dýr er að finna á eða í nágrenni framkvæmdasvæðisins.

Fyrirhugað framkvæmdasvæði liggur um mikilvægt fuglasvæði, eins og fram kemur í kafla 1.7. Verndarsvæðið er víðfeðmt og nær til Ásahrepps, Bláskógabyggðar, Flóahrepps, Grímsness- og Grafningshrepps, Hrunamannahrepps, Hveragerðisbæjar, Rangárþings eystra, Rangárþings ytra, Skeiða- og Gnúpverjahrepps, Árborgar og Ölfuss, sjá kafla 1.7.

Í forsendu- og umhverfisskýrslu með aðalskipulagi sveitarfélagsins kemur fram að nokkuð fjölbreytt fuglalíf einkenni votlendissvæðin í vestanverðri Rangárvallasýslu og á vorin nýti fuglar sér frjósöm láglend votlendissvæði til undirbúnings fyrir varp en jafnframt eru votlendissvæðin varpkjörlendi nokkurra tegunda.¹⁵

Fyrirhugaðar framkvæmdir Þingskálavegar teljast ekki umfangsmiklar enda um endurbyggingu núverandi Þingskálavegar (268) að ræða. Þá eru engin votlendi í eða við fyrirhugað framkvæmdasvæði sem njóta verndarákvæða náttúruverndalaga.

Áhrif á dýralíf

Framkvæmdin getur haft tímabundin áhrif á fugla meðan á framkvæmdum stendur.

Gert er ráð fyrir að áhrifin verði óveruleg, því um er að ræða endurbyggingu núverandi vegar.

5.10 Fornleifar

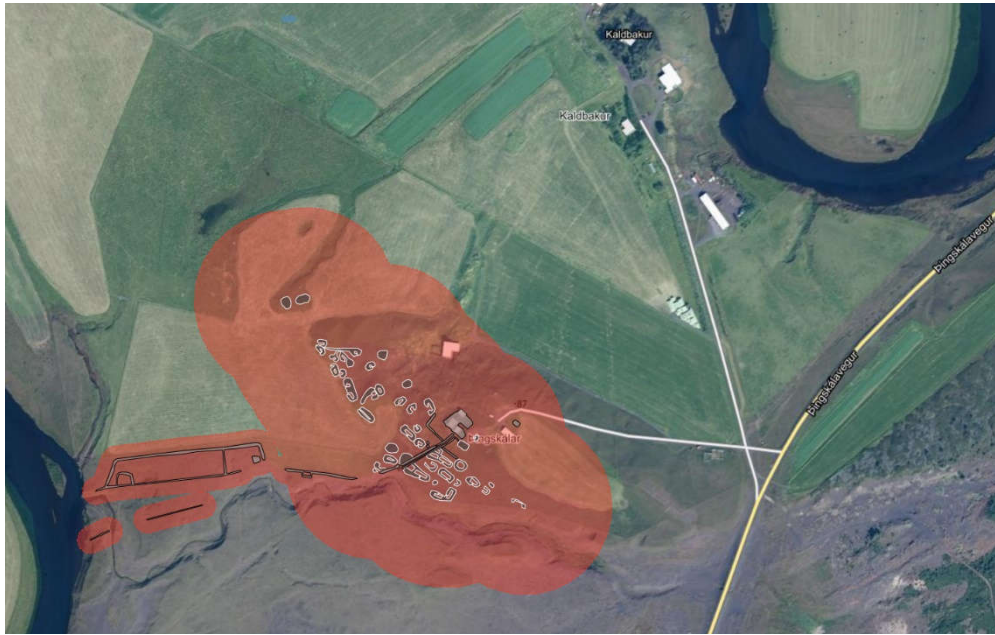
Fornleifaskráning á fyrirhuguðu framkvæmdasvæði liggur fyrir og má sjá niðurstöður hennar í skýrslu Fornleifastofnunar Íslands:

→ *Fornleifastofnun Íslands, 2008: Fornleifaskráning í Rangárþingi ytra.*

Áfangaskýrsla I. FS379- 06191. Reykjavík, 2008.

Friðlýstar fornminjar eru í landi Þingskála, þ.e. RA300:008. Um er að ræða um 40 fornleifar um minjar þinghalds, sjá mynd 12.

¹⁵ Efla, 2019



↑ Mynd 12

Pingskálar við Pingskálaveg. Friðlýstar og friðaðar fornleifar. Rautt svæði nýtur friðhelgi og því verður ekki raskað.¹⁶

Í fornleifaskráningu Rangárþings Ytra eru eftirfarandi upplýsingar:

Á söguöld var hér þriggja hreppa þing, enn mótar fyrir búðartóftum, þótt mikla ágjöf hafi fengið af sandi. Sýnir það, að allmiklir munu veggir þeirra hafa verið,” segir í Örnefnaskrá. ”Pingskálabær var reistur þar sem fyrr hafði verið háð vorþing Rangæinga og staðarins því getið í fornritum svo sem Njálu og Sturlungu. Miklar minjar hins forna þingstaðar sjást heima við bærinn,” segir í Sunnlenskum byggðum. Leifar þingbúðanna eru augljósar í umhverfinu, norður, vestur og suður af bæjarhúsunum 001. Þær eru merktar með skilti frá Þjóðminjasafninu. Búðatóftirnar eru í dag vel grónar. Bær Pingskála er byggður á tóftunum og eru langar traðir grafnar í gegnum svæðið. Vestur af búðatóftunum er slétt tún og er líklegt að þar undir sverði leynist einnig minjar þinghalds.

FRIDLÝSTAR FORNMINJAR: ”Þingskálárústir fornar, flestar (um 40) í túninu hjer og þar, en nokkrar utan túns, vestan og norðan og milli Þingskála- og Kaldbaks-túna.¹⁷

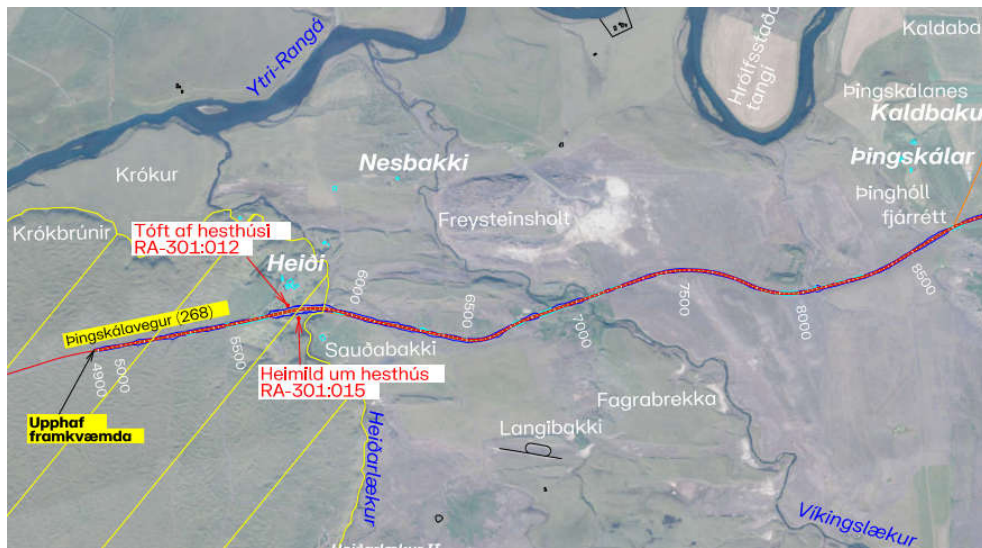
Fyrirhugaðar framkvæmdir munu ekki ná inn fyrir friðhelgunarsvæði fornminjanna.

Vegagerðin óskaði eftir umsögn Minjavarðar Suðurlands, Ugga Ævarssonar, varðandi fornminjar á svæðinu, sjá fylgiskjal 3. Í umsögn minjavarðar kemur fram að að það sé helst í brekkunni austan Heiðar þar sem farið verður vegbreiddina norður fyrir núverandi vegstæði yfir Heiðarlækinn. Á þeim slóðum séu tveir minjastaðir

¹⁶ Minjavefsjá Minjastofnunar Íslands <https://minjastofnun.gis.is/mapview/?application=minjastofnun>

¹⁷ Fornleifastofnun Íslands, 2008

nálægt vegi. Þ.e. annars vegar **RA-301:012** sem er tóft af hesthúsi og hins vegar **RA-301:015** sem er heimild um hesthús, sjá mynd 13.



↑ Mynd 13

Staðsetning fornminja í landi Heiðar.

Fjarlægð fornleifar **RA-301:012** frá útbrún framkvæmdasvæðis er um 8 m og fjarlægt fornleifar **RA-301:015** er um 18 m. Minjavörður leggur til að þessir staðir verði merktir inn á uppdrætti svo starfsmenn verði meðvitaðir um staðsetninguna og setji þá ekki í uppnám.

Í Fornleifaskráningu Rangárpings Ytra (FS379-06191) eru eftirfarandi upplýsingar um ofangreinda minjastaði:

RA-301:012 tóft hesthús

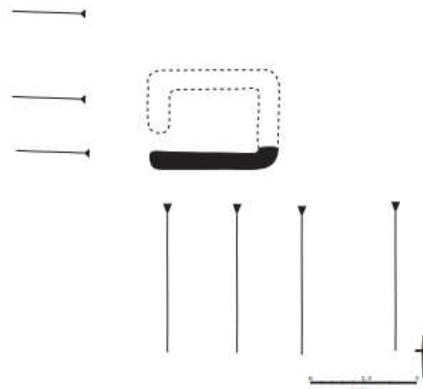
Um 90 m suðaustur af núverandi Heiði 006 og um 80 vestur af Kokkskofa 015 var útihús samkvæmt túnakorti.

Hreppsvegurinn liggur í um 50 m suður af umræddum stað og heimtröðin 039 er um 20 m vestar. Grasivaxið þýft svæði sem er efst á flötinni. Til suðurs tekur grasivaxin hlíð við alveg niður á Hreppsveg. Eingöngu suðurhlíðin eftir af útihúsinu. Þar er að finna hleðslu sem er vel gróin og er um 5,5 m að lengd og snýr austur-vestur. Annað

er farið í þúfur og því nokkuð óskýrt. Op hefur sennilega verið í suðvesturhorninu. Hugsanlegt að það hafi verið stærra en ekkert sést, austasti hlutinn seinna notaður sem hænsnakofi samkvæmt Þorsteini heimildarmanni.

Hættumat: hættu, vegna ábúðar

Heimildir: Túnakort 1917.



RA-301:015 Kokkskofi heimild um hesthús

„Austan við lækinn er Kokkskofahóll, kenndur við Kokkskofa, sem er hesthús þar í túninu,“ segir í örnefnalýsingu. Samkvæmt túnakorti stóð útihús í um 150

m suð-austur af Heiði V (006) og um 80 m vestur af útihúsi 012. Var þar hesthús sem kallaðist Kokkskofi. Aðal hreppsvegurinn er 25 - 30 m vestur af og Heiðarlækurinn er um 10 m norðar. Grasivaxið svæði sem byrjað er að planta trjám í kringum. Engar minjar sjást.

Hættumat: hættu, vegna ábúðar

Heimildir: Ö-Heiði, 1: Túnakort 1917

Áhrif á fornleifar

Vegagerðin mun fara að tilmælum Minjastofnunar um aðgerðir til að koma í veg fyrir að fornleifar raskist og hafa ofangreindir minjastaðir verið merktir inn á uppdrætti.

Þá verða þeir merktir á áberandi hátt á framkvæmdatíma og kynntir í útboðsgögnum til að koma í veg fyrir að þeir raskist af vangá.

Í útboðsgögnum verður lögð áhersla á að raska ekki landi utan skilgreinds framkvæmdasvæðis.

Ef í ljós koma áður óþekktar fornleifar á framkvæmdasvæðinu á framkvæmdatíma, verður haft samráð við Minjastofnun Íslands varðandi aðgerðir í samræmi við 23. og 24. gr. laga nr. 80/2012 um menningarminjar.

5.11 Veður og náttúruvá

Í forsendu- og umhverfisskýrslu með aðalskipulagi sveitarfélagsins kemur fram að á Hellu séu norðaustlægar áttir ríkjandi.

Hvað varðar náttúruvá þá er sveitarfélagið á Suðurlandsskjálftabeltinu og því er þar jarðskjálftahætta og víða hafa hraun runnið um sveitarfélagið.

Vegagerðin hefur skráð varasama staði á vegakerfinu m.t.t. sandfoks og vindhviða. Engin slík skráning er á fyrirhuguðu framkvæmdasvæði.

Áhrif á veður og náttúruvá

Framkvæmdin miðar að því að auka öryggi íbúa og annarra vegfarenda á svæðinu, m.a. með tilliti til veðurs og náttúruvá.

Vegagerðin telur að framkvæmdin hafi hverfandi áhrif á veður og náttúruvá á svæðinu.

6 Mótvegisaðgerðir

- Að loknum framkvæmdum verður Pingskálavegur (268), frá vegamótum við Rangárvallaveg (264-02) og austur fyrir vegamót hans við Svínahagaveg, (2753) orðinn uppbyggður vegur með klæðingu, ágætri hæðarlegu og betri sjónlengdum.
- Vegagerðin mun stuðla að því að röskun á landi verði haldið í lágmarki og að hún takmarkist við fyrirfram skilgreint framkvæmdasvæði. Reynt verður að skerða lítt raskað hraun og gróðurlendi sem minnst. Gera má ráð fyrir að röskun á landi verði með minnsta móti, miðað við vegaframkvæmdir almennt, þar sem um er að ræða endurbyggingu núverandi vegar.
- Lögð verður áhersla á að verktaki gæti þess vel að raska hvergi landi utan við framkvæmdasvæðið, námuvegur og námu. Meðal annars verður allur akstur tækja bannaður utan vegsvæðis á verktíma nema að námum.
- Vegtengingar verða lagaðar að nýrri hæðarlegu vegarins. Samráð verður haft við landeigendur varðandi það land sem raskast og það bætt á viðeigandi hátt.
- Ef raska þarf girðingum, verður girt að nýju þar sem hróflað verður við þeim.
- Fornleifar RA-301:012 og RA-301:015 verða kynntar í úboðsgögnum og merktar á áberandi hátt eða girtar af áður en framkvæmdir hefjast. Öll umferð vinnuvéla verður bönnuð innan þeirra svæða. Ef í ljós koma áður óþekktar fornleifar á framkvæmdasvæðinu á framkvæmdatíma, verður haft samráð við Minjavörð Suðurlands eða Minjastofnun Íslands varðandi aðgerðir.
- Reglubundið eftirlit verður með áhöldum og vélum sem notuð verða þannig að tryggt sé að óæskileg mengandi efni þ.m.t. olíur berist ekki í læki á svæðinu. Umræddar kröfur verða ítrekaðar í útboðsgögnum.
- Við frágang verður stefnt að því að endurheimta staðargróður og ganga vel frá jöðrum framkvæmdasvæða með því að laga þau sem best að aðliggjandi landi til að gera sárin í landinu sem minnst áberandi. Ef lífrænt efni finnst verður því ýtt í hauga áður en framkvæmdir hefjast og því jafnað yfir við frágang, sjá kafla 3.3.
- Röskuð svæði verða jöfnuð og grædd upp í samráði við Landgræðsluna, Umhverfisstofnun og landeigendur.

6.1 Samráðsaðilar

Samráð hefur verið haft og er fyrirhugað við við eftirtalda aðila:

- **Skipulagsstofnun**, varðandi matsskyldu framkvæmdarinnar
- **Umhverfisstofnun**, um efnistöku, uppgræðslu og frágang á svæðinu
- **Landgræðsluna**, um uppgræðslu og frágang á svæðinu
- **Heilbrigðiseftirlit Suðurlands**, varðandi leyfi til atvinnureksturs sem getur valdið mengun
- **Minjastofnun Íslands**, vegna fornleifar á svæðinu.
- **Rarik**, vegna framkvæmda í grennd við raflínu og jarðstreng.
- **Sveitarstjórn Rangárpings Ytra**, varðandi framkvæmdaleyfi.
- **Landeigendur**, um framkvæmdir og framkvæmdatíma á svæðinu.

7 Niðurstaða

- Við framkvæmdina verður Þingskálavegur (268) á Rangárvöllum endurbyggður á um 7,4 km löngum kafla.
- Ný ræsi verða sett í Heiðarlæk og Höfðalæk og veglínan um Heiðarlæk færð til á um 250 m kafla vegna lægfæringa á hæðarlegu vegarins og umræddum stað.
- Gert er ráð fyrir að neikvæð áhrif framkvæmdarinnar á náttúrufar svæðisins verði óveruleg.
- Leyfi Fiskistofu liggur fyrir auk umsagnar Hafrannsóknastofnunar og veiðifélags Ytri Rangár og vestari Hólsár.
- Kanna þarf matsskyldu framkvæmdarinnar samkvæmt lögum um umhverfismat framkvæmda og áætlaða, því að hún liggur um verndarsvæði, og fer yfir þau lengdarviðmið sem kveðið er á um í 1. viðauka lið 10.08.
- Svæðið hefur verið kannað með tilliti til fornminja. Þá hafa jarðtæknirannsóknir farið fram. Ekki er talin þörf á frekari rannsóknunum.
- Hætta á mengunarslysum næst framkvæmdasvæðinu eykst á framkvæmdatíma en að loknum framkvæmdum verður hætta minni en í dag vegna öruggari vegar, svo hætta á útafakstri verður minni.
- Jákvæð umhverfisáhrif framkvæmdarinnar eru töluverð. Þau felast í bættum samgöngum og auknu umferðaröryggi. Með breiðari og betri vegi verður leiðin um Þingskálaveg greiðfærari.
- Vegagerðin telur að viðkomandi vegaframkvæmd hafi ekki umtalsverð umhverfisáhrif. Til að áhrif framkvæmdarinnar verði sem minnst verður mótvægisáðgerðum beitt og haft samráð við ýmsa aðila.

8 Heimildir

- Efla, 2019: *Rangárþing Ytra, Aðalskipulag 2016-2028*. Greinargerð, 31.08.2018, breytt 11.09.2019.
- Efla, 2019: *Rangárþing Ytra, Aðalskipulag 2016-2028*. Forsendur og umhverfisskýrsla 31.08.2018, breytt 07.05.2019.
- Efla, 2019: *Rangárþing Ytra, Aðalskipulag 2016-2028*. Aðalskipulagsuppráttur-byggðin. 3.10.2019.
- Efla og Rangárþing Ytra, 2023: *Aðalskipulag Rangárþings Ytra 2016-2028*. Ný frístundabyggð á Heiði á Rangárvöllum 2016-2028. 24.04.2023. 11 bls.
- Ferðamálastofa, 2023. Heimasíða: <https://www.ferdamalastofa.is/is/gogn/landupplýsingar-kortagogn/ahugaverdir-vidkomustadir>. Sótt 18. október 2023
- Fornleifastofnun Íslands, 2008: *Fornleifaskráning í Rangárþingi ytra*. Áfangaskýrsla I. Ágústa Edwald (ritstjóri). FS379-06191. Reykjavík.
- Hagstofa Íslands, október 2023: Heimasíða www.hagstofa.is. Tölur um mannfjölda á Íslandi.
- Minjastofnun Íslands, 2023: Minjavefsjá www.minjavefsja.is
- Náttúrufræðistofnun Íslands, október 2023: Heimasíða www.ni.is og kortasjár
- Rangárþing Ytra 2023: Heimasíða Rangárþings Ytra www.ry.is
- Suðurland, október 2023. Heimasíða www.south.is. Upplýsingavefur um ferðaupplýsingar og ferðaþjónustu.
- Tómas Einarsson og Helgi Magnússon (ritstjórar), 1989: *Íslandshandbókin, náttúra, saga og sérkenni*. Örn og Örlygur.
- Umhverfisstofnun, október 2022: Heimasíða www.ust.is. Upplýsingar um friðlýst svæði og náttúruminjarskrá.
- Veðiheimar – stangveiði á Íslandi, október 2022: Upplýsingavefur um Stangveiði á Íslandi. www.veidiheimar.is

9 Teikningar

Teikning 1. Vegagerðin, (2023):	Afstöðumynd, mkv. 1:400.000.
Teikning 2. Vegagerðin, (2022):	Verndarsvæði og vegur, mkv. 1:20.000
Teikning 3. Vegagerðin, (2023):	Lagnir og vegur, mkv. 1:20.000
Teikning 4. Vegagerðin, (2020):	Grunnmynd/langsnið, mkv. 1:4000, 5 teikningar.

10 Fylgiskjöl

Fylgiskjal 1: Hafrannsóknastofnun, 2023: *Áhrif vegagerðar á Þingskálavegi á lífríki í vatni*. Selfossi 01.08.23.

Fylgiskjal 2: Fiskistofa, 2023: *Varðar ræsi yfir Heiðarlæk og Höfðalæk við Ytri-Rangá*. Lax- og silungsveiðisvið, 11.10.23.

Fylgiskjal 3: Minjastofnun Íslands, 2023. Þingskálavegur – vegabætur. Rangárþing Ytra. Selfossi 31.10.23.