

# Vetrarferðir 2012



Unnið fyrir Vegagerðina

**Land-  
ráð sf**

Dr. Bjarni Reynarsson

Skipulagsfræðingur

## Efnisyfirlit

Ágrip.....	3
Inngangur.....	4
Ferðir út fyrir sveitarfélag eða búsetusvæði.....	5
Innanlandsflug.....	12
Ferðavenjur á höfuðborgarsvæðinu.....	16
Viðauki I: Spurningalisti vetrarkönnun 2012.....	24
Viðauki II: Fyrri kannanir Land-ráðs sf á ferðavenjum.....	26
Viðauki III: Þróun umferðar á höfuðborgarsvæðinu 2005 – 2011.....	27

### Forsíðumynd:

Fulltrúar Vegagerðarinnar og Samtaka sveitarfélaga á höfuðborgarsvæðinu að skrifa undir samkomulag um 10 ára tilraunaverkefni um eflingu almenningsamgangna á höfuðborgarsvæðinu 7. maí 2012

## Ágrip

Helstu niðurstöður þessarar könnunar eru eftirfarandi:

### A: Ferðir út fyrir búsetusvæði

- Meðalfjöldi ferða út fyrir búsetusvæði er að verða svipaður og fyrir efnahagshrun um 14 ferðir á þriggja mánaða tímabili borið saman við 11 ferðir í miðri kreppu 2009.
- Fleiri ferðast nú sem farþegar í einkabíl og notkun einkabílsins dregst saman, var 86% allra ferða 2009 en 79% 2012.
- Fólk í jaðarbyggðum höfuðborgarsvæðisins heldur áfram að sækja mikið þjónustu til höfuðborgarsvæðisins (21 ferð að meðaltali á þremur mánuðum) en ferðum frá landsbyggðakjörnum til höfuðborgarsvæðisins fjölga ekki miðað við fyrri kannanir.
- Um 75% svarenda á landsbyggð óska eftir nýjum jarðgöngum í sínum landshluta. Svarendur á höfuðborgarsvæði óska eftir bættum almenningssamgöngum og svarendur í jaðarbyggð vilja að lokið verði sem fyrst umbótum á Suðurlandsvegi.

### B: Innanlandsflug

- Meðalfjöldi flugferða í innanlandsflugi er að verða svipaður og fyrir efnahagshrun eftir nokkra lögð.
- Tæp 60% svarenda 2012 vilja ekki að flugstarfsemi fari úr Vatnsmýri. Samsvarandi tölur fyrir höfuðborgarsvæðið er 54% og landsbyggðakjarna 86%
- Um tveir þriðju hlutar flugfarþegar eiga aðalerindi vestan Elliðaárvogar í Reykjavík

### C: Höfuðborgarsvæðið

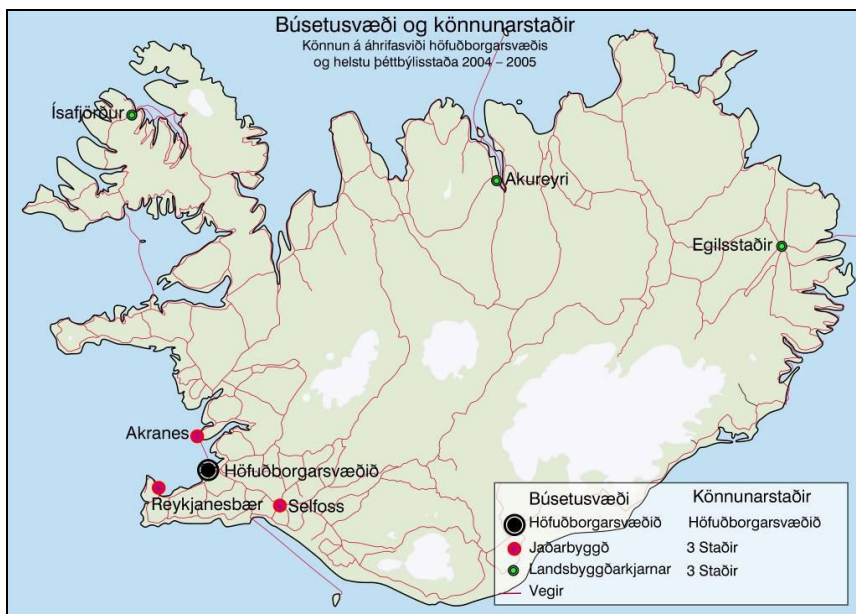
- Meðalvegallengd milli heimilis og vinnustaða á höfuðborgarsvæði er um 6 km, svipað og í fyrri könnun. Meðalferðatími er einnig svipaður og í fyrri könnunum, um 11 mínútur.
- Áfram minnkar hlutdeild ferða með einkabíl í öllum ferðum á höfuðborgarsvæðinu. Var 87% allra ferða 2007 og 75% 2012.
- Notkun einkabílsins er hlutfallslega minnst í eldri hverfum Reykjavíkur og þar ganga og hjóla hlutfallslega flestir.
- Um fjórðungur svarenda 2012 sögðust hafa dregið úr notkun einkabílsins miðað við fyrir efnahagshrun. Í staðinn sögðust flestir ganga og hjóla meira og nota oftast strætó.
- Svarendur töldu mikilvægustu framkvæmd við stofnbrautakerfi höfuðborgarsvæðisins vera umbætur á gatnamótum Miklubrautar – Kringlumýrarbrautar og að Miklabraut verði lögð í stökk í Hlíðahverfi.

## Inngangur

Könnun þessi er unnin að frumkvæði samgönguyfirvalda og kostuð af Vegagerðinni. Þar sem Land-ráð sf hefur frá 2005 unnið kannanir fyrir samgönguyfirvöld á ferðavenjum landsmanna eru til ágæt samanburðargögn til að meta hvaða breytingar hafa helst orðið á ferðavenjum landsmanna síðustu árin.

Könnunin sem fór fram í mars 2012 var netkönnun. Sá MMR um öflun upplýsinga og frumvinnslu tölfraeðilegra gagna. Úrtakið var valið með tilvinjunaraðferð úr hópi álitsgjafa MMR. Alls svöruðu 940 manns könnuninni. Spurningalistinn samanstóð af 26 spurningum. Spurningarnar eru þær sömu og í fyrri viðhofskönnunum um ferðavenjur. Færri spurningar eru um innanlandsflug þar sem flugmálayfirvöld tóku ekki þátt í þessari könnun eins og fyrri könnunum.

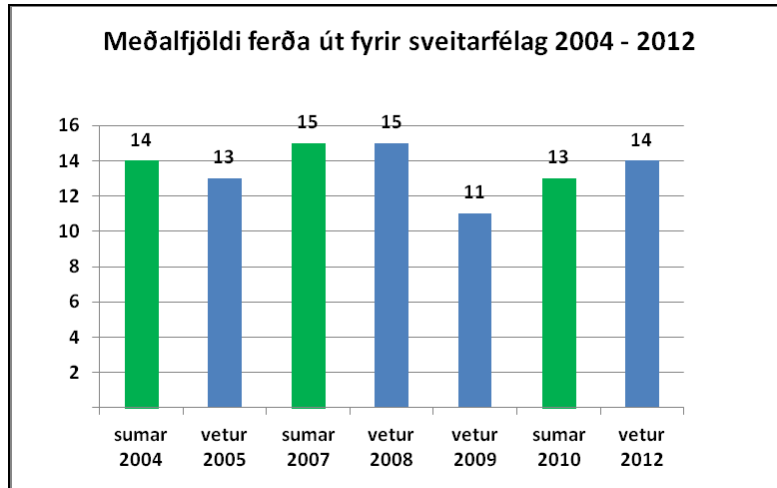
Spurningar skiptast í þrjá meginflokka; ferðir út fyrir sveitarfélag (búsetusvæði), notkun innanlandsflugs og ferðavenjur innan höfuðborgarsvæðis. Könnunarstaðir eru einnig þeir sömu og í síðustu könnunum. Höfuðborgarsvæðið (skipt í 4 borgarhluta), jaðarbyggð höfuðborgarsvæðisins (Árborg, Reykjanesbær og Akranes) og landsbyggðarkjarnar (Ísafjörður, Akureyri og Egilsstaðir).



## Ferðir úr fyrir sveitarfélag eða búsetusvæði.

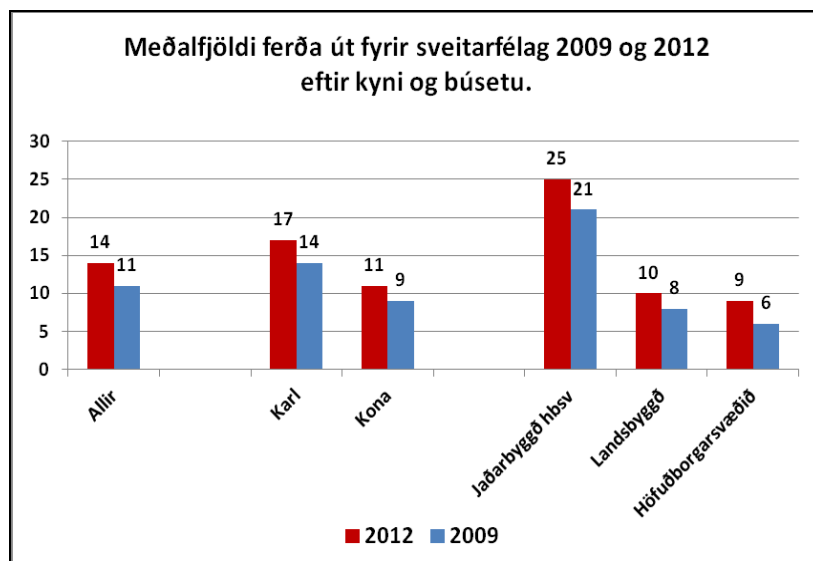
### Fjöldi ferða út fyrir búsetusvæði.

Meðalfjöldi ferða út fyrir sveitarfélag eða búsetusvæði (höfuðborgarsvæði) veturinn 2011 – 2012 (desember til febrúarloka) hefur vaxið frá upphafi fjármálahruns 2008. Reyndist hann vera 14 ferðir að meðaltali á öllum könnunarstöðum 2012 borið saman við 11 ferðir 2009. Fjöldi ferða náði hámarki 2007 – 2008 15 ferðir að meðaltali. Meðalfjöldi ferða er því að verða svipaður og fyrir hrun, hann var t.d. 13 ferðir veturinn 2004 -2005.



Mynd 1

Eins og í fyrri könnunum eru karlmenn meira á faraldsfæti en konur og fólk á miðjum aldri heldur meira á ferðinni en yngri og eldri fólk. Meðalfjöldi ferða frá jaðarbyggð höfuðborgarsvæðisins náði hámarki veturinn 2008, 28 ferðir að meðaltali, féll niður í 21 ferð 2009 og er nú 2012 komin upp í 25 ferðir að meðaltali. Svipað á við um bæði ferðir fólks frá höfuðborgarsvæði og landsbyggðakjörnum, þær hafa aukist umtalsvert frá 2009.

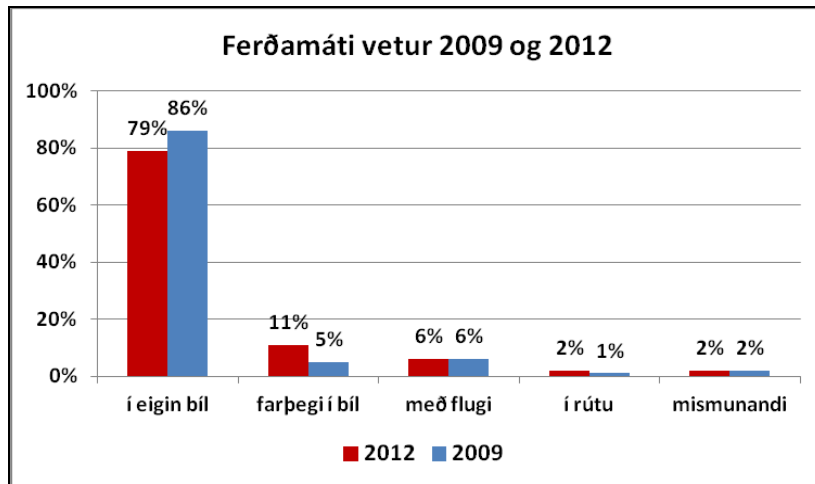


Mynd 2

**Ferðamáti.**

Spurt var hvernig ferðast þú yfirleitt út fyrir þitt sveitarfélag/búsetusvæði. Töluvert hefur dregið úr ferðum á eigin bíl frá fyrri könnun þegar sá ferðamáti var á bilinu 84% til 86%. Hann reyndist vera 79% í þessari könnun veturinn 2011 til 2012. Munar þar mest að vaxandi fjöldi ferðast sem farþegi með öðrum í bíl, 11% 2012 og 5% 2009. Álíka hlutfall svarenda nefnir innanlandsflug og áður, tæp 6%.

Ferðir með áætlanabilum hefur vaxið lítillega og um 2% nefnir ólíkan ferðamáta.

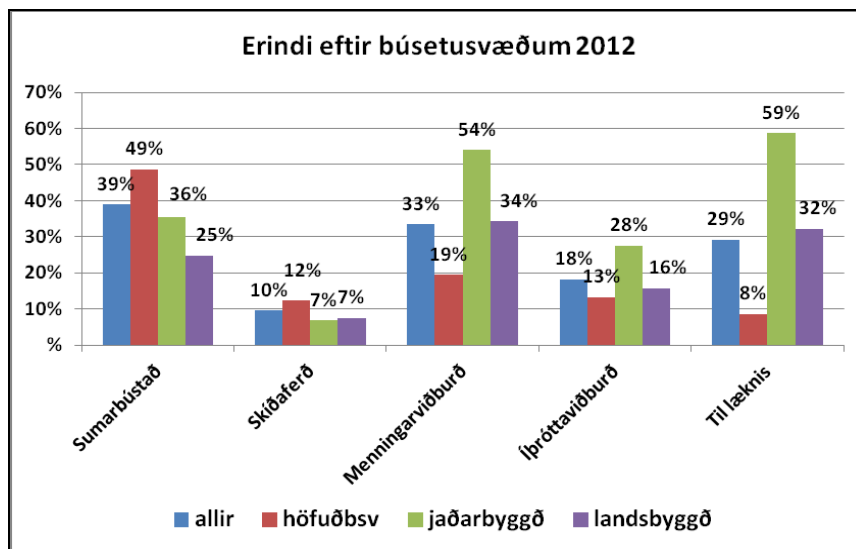


Mynd 3

Það eru konur og yngra fólk sem ferðast meira sem farþegar í einkabíl en aðrir. Sama á við um tekjulágt fólk og þá sem ekki eiga bíl. Um 16% svarenda í landsbyggðakjörnum segjast yfirleitt ferðast út fyrir búsetusvæði með flugi. Rúm 5% svarenda á Árborgarsvæðinu segist yfirleitt taka langferðabíl.

**Erindi.**

Í könnuninni var spurt hvort svarendur hefðu farið í eftirfarandi ferðir út fyrir búsetusvæði sl. þrjá mánuði (desember til febrúarloka); sumarbústað, í skíðaferð, á menningarviðburð, íþróttaviðburð eða til læknis.



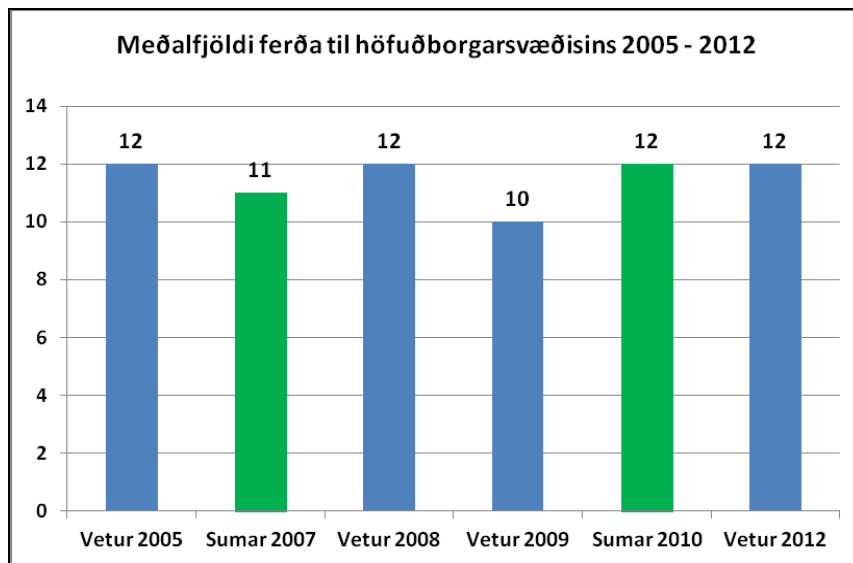
Mynd 4

Um 39% allra svarenda fóru í sumarbústað veturinn 2011 - 2012 og fóru íbúar höfuðborgarsvæðisins hlutfallslega oftast eða 49% svarenda. Um 10% allra svarenda fóru á skíði út fyrir búsetusvæði og fóru svarendur á höfuðborgarsvæði hlutfallslega oftast eða 12%. Líklega á það við Bláfjallasvæðið í flestum tilfellum.

Um þriðjungur allra svarenda sótti menningarviðburð út fyrir búsetusvæði og voru íbúar í jaðarbyggð höfuðborgarsvæðisins duglegastir í því eða 54% svarenda. Um 18% allra svarenda sótti íþróttaviðburð út fyrir búsetusvæði og var hlutfall jaðarbyggðar hæst 28%. 29% allra svarenda leitaði til læknis út fyrir búsetusvæði og er það hlutfall langhæst í jaðarbyggð. Það er greinilegt að íbúar jaðarbyggða höfuðborgarsvæðisins nýta mikið þjónustu og menningarframboð á höfuðborgarsvæðinu vegna nálægðar og mikils framboðs miðað við heimabyggð.

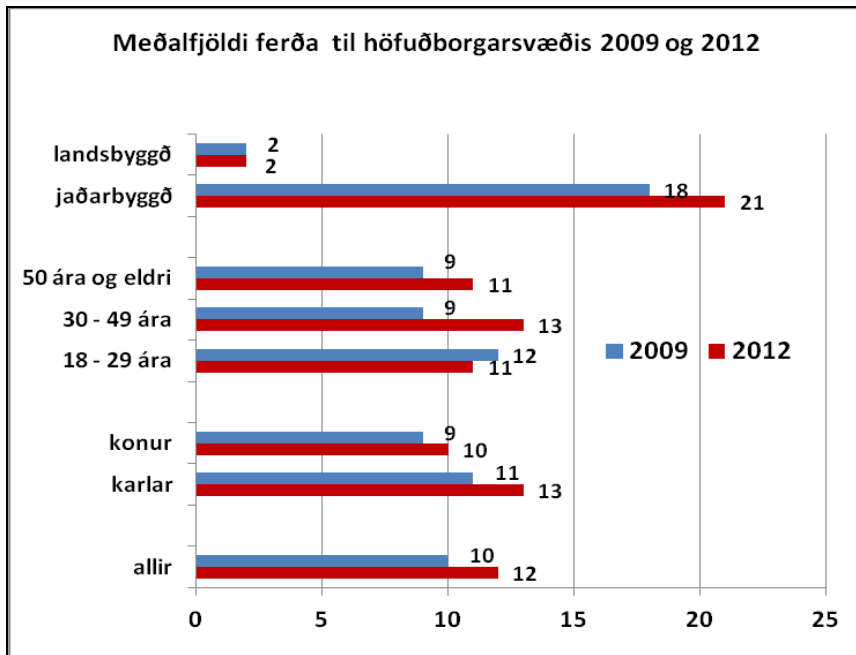
### Ferðir til höfuðborgarsvæðisins.

Ekki hafa orðið miklar breytingar á meðalfjölda ferða til höfuðborgarsvæðisins frá jaðarbyggð og landsbyggðakjörnum frá 2005 til 2012 (þriggja mánaða tímabil). Helsta breytingin er fækkun ferða veturinn 2009 í upphafi kreppu. Heldur færri ferðir eru til höfuðborgarsvæðisins að sumri en vetri.



Mynd 5

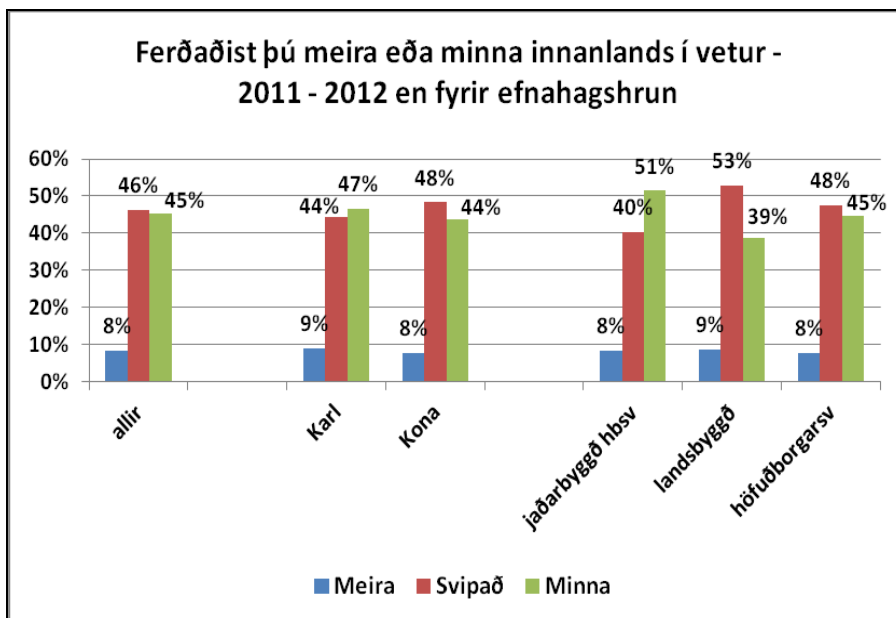
Meðalfjöldi vetrarferða til höfuðborgarsvæðisins er nokkuð breytilegur eftir kyni, aldri og búsetu. Á mynd 6 er samanburður á þessum ferðum 2009 í upphafi kreppu og 2012. Eins og í öðrum könnunum kemur fram að karlar ferðast meira en konur og fólk á miðjum aldri meira en yngra og eldra fólk. Meðalfjöldi ferða frá landsbyggðakjörnum á þessu þriggja mánaða tímabili að vetri er svipaður, um 2 ferðir að meðaltali, en ferðum frá jaðarbyggð hefur fjölgað verulega frá 2009, úr 18 í 21 ferð að meðaltali. Það er reyndar nokkuð minna en ferðafjöldi sumarið 2010 þegar meðaltalið var í hámarki 24 ferðir. Fjöldi ferða vex með fjölda bíla á heimili og hærri tekjum.



Mynd 6

**Ferðafjöldi fyrir og eftir efnahagshrun.**

Tæpur helmingur svarenda segist nú (mars 2012) ferðast álíka mikið eða minna en fyrir efnahagshrun 2008. Aðeins 8% segjast ferðast meira. Í vetrarkönnun 2009 var spurt hvort kreppan hefði haft áhrif á ferðavenjur þeirra og svöruðu 39% því játandi. Af þessu má ráða að efnahagskreppan og hátt eldsneytisverð hamlar enn ferðagleði landsmanna.



Mynd 7

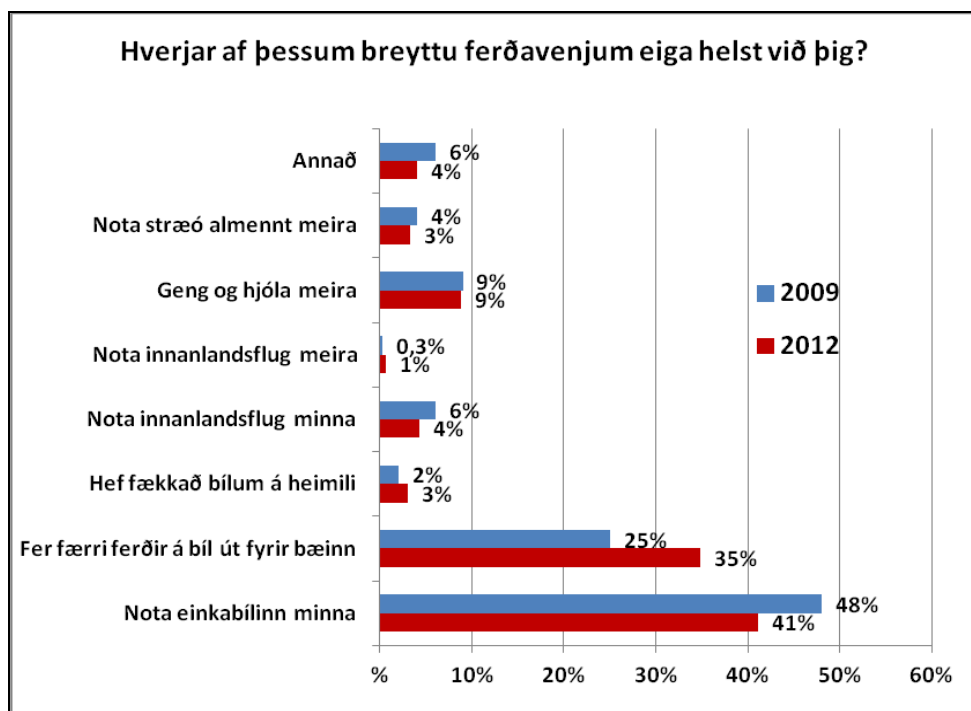
Heldur fleiri karlar en konur segjast nú ferðast minna, og hlutfallslega fleiri svarendur í jaðarbyggð eða 51% segjast ferðast minna. Svarendur í landsbyggðakjörnum hafa dregið minna úr ferðum út fyrir búsetusvæði en aðrir svarendur.



Hæst hlutfall þeirra sem segjast nú ferðast meira en áður eru ungt fólk og svarendur þar sem eru margir bílar á heimili. Þeir sem segjast nú ferðast minna en áður eru fjölmennastir meðal eldra fólks, á stórum heimilum og svarendur í Árborg.

**Breyttar ferðavenjur.**

Þeir sem svöruðu því játandi að efnahagsástandið hefði haft áhrif á ferðavenjur þeirra voru spurðir um hvaða atriði ættu helst við um breyttar ferðavenjur þeirra. Á mynd 8 er gerður samanburður á vetrarkönnun 2009 og svörum í mars 2012. Heldur færri eða 41% 2012 á móti 48% 2009 sögðust nú nota einkabílinn minna. Aftur á móti segjast nú fleiri eða 35% fara færri ferðir út fyrir bæinn borið saman við 25% 2009. Án efa munar þar mest um hve eldsneytisverð hefur hækkað mikið frá 2009.



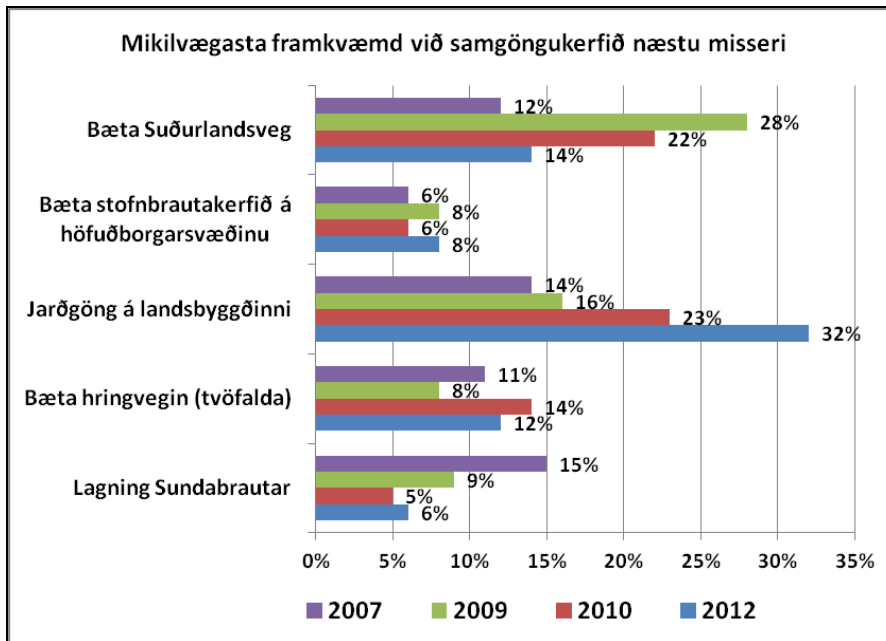
Mynd 8

Önnur atriði vega mun minna og eru nokkuð sambærileg. Athygli vekur hve fáir hafa fækkað bílum á heimili í báðum könnunum. Hlutfallslega flestir svarendur í nágrennasveitarfélögum Reykjavíkur og á Ísafirði segjast nú nota einkabílinn minna og svarendur í Árborg hafa dregið hlutfallslega mest úr ferðum út fyrir bæinn. Hlutfallslega flestir svarendur á Egilsstöðum og Ísafirði segjast nú nota innanlandsflug minna en áður.

**Mikilvægasta framkvæmd í samgöngukerfi landsins næstu misseri.**

Eins og í fyrri könnunum var spurt 2012 hvaða framkvæmd svarendur teldu mikilvægasta í samgöngukerfi landsins næstu misseri. Spurt hefur verið um fimm kosti auk annarra möguleika að vali svarenda. Þessir fimm kostir hafa tekið yfir um 70% svara.

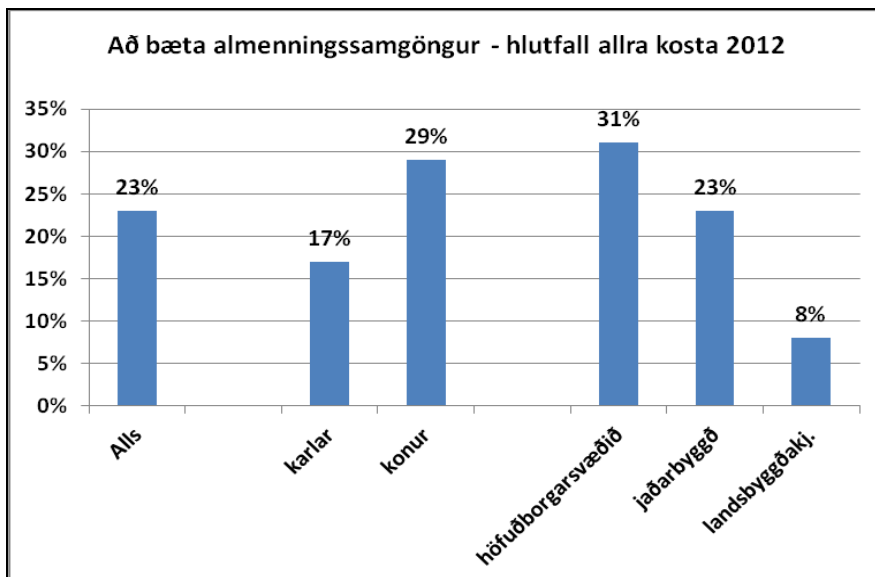
Jarðgöng á landsbyggðinni er sá kostur sem flestir velja 2012 og hefur stuðningur við þær framkvæmdir farið stigvaxandi frá 2007, úr 14% í 32%. Dregið hefur úr vægi umbóta á Suðurlandsvegi frá 2009 þegar sá kostur var í fyrsta sæti, enda framkvæmdir þegar hafnar.



mynd 9

Aðrir kostir hafa minna vægi og hafa fengið svipaðan stuðning á þessu tímabili. Athygli vekur hve svipaður fjöldi 6 – 8% vill bæta stofnbrautakerfið á höfuðborgarsvæðinu.

Í könnuninni 2012 var í fyrsta skipti sjötta kostinum, bættar almenningssamgöngur, bætt við valkostina vegna aukins stuðnings samgönguyfirvalda við þann málaflokk.



mynd 10

Um 23% allra svarenda velja þann kost. Mun fleiri konur, 29%, en karlar, 17%, völdu þennan kost. Stuðningur er mestur á höfuðborgarsvæðinu 31%, því næst í jaðarbyggð 23% og minnstur í landsbyggðarkjörnum 8%. Um 47% svarenda í Reykjavík sem búa vestan Kringlumýrarbrautar völdu bættar almenningsamgöngur. Þetta er í samræmi við rannsóknir á samgöngum að því þéttari sem byggðin er því meiri grundvöllur er fyrir almenningsamgöngum.

Ef litið er til annarra kosta eftir búsetu völdu 18% svarenda á höfuðborgarsvæðinu umbætur á stofnbrautakerfinu og 11% Sundabraut. Í jaðarbyggð völdu 23% umbætur á Suðarlandsvegi og 19% umbætur á hringveginum. Um 74% svarenda í landsbyggðakjörnum völdu ný jarðgöng í sínum landshluta!

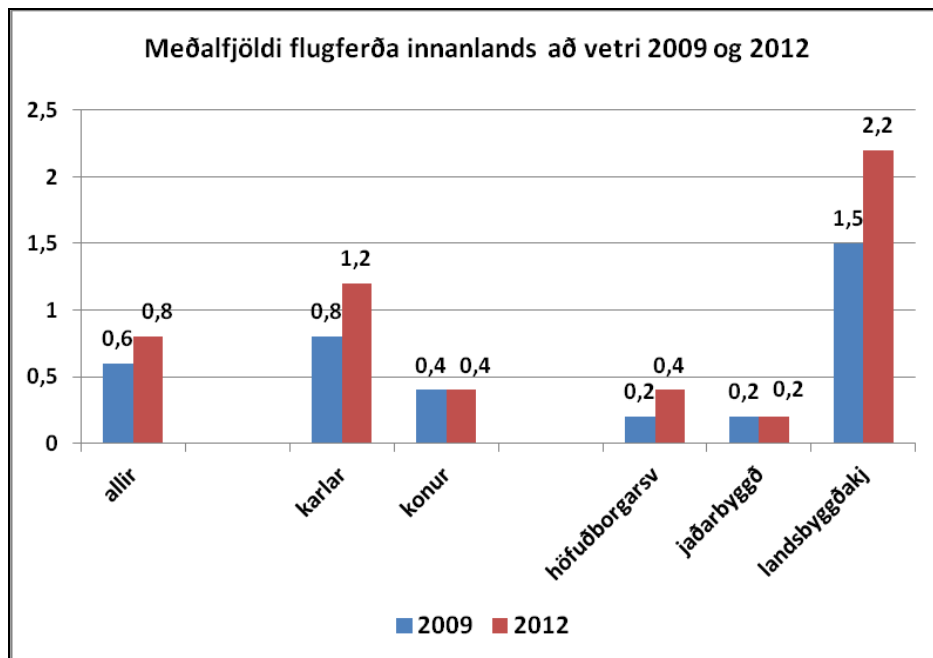
### **Samantekt.**

Fjöldi ferða út fyrir búsetusvæði er að verða svipaður og fyrir efnahagshrun. Fleiri ferðast nú sem farþegar í bíl og notkun einkabílsins minnkar. Fólk í jaðarbyggð höfuðborgarsvæðisins sækir mikið í menningar- og íþróttaviðburði til höfuðborgarsvæðisins og nýtir sér þar fjölbætta þjónustu vegna nálægðar við höfuðborgarsvæðið. Meðalfjöldi ferða til höfuðborgarsvæðisins eru að verða svipaðar og fyrir efnahagshrun. Breyttar ferðavenjur felast helst í minni notkun einkabílsins og færri löngum ferðum. Vaxandi þungi er á kröfum um ný jarðgöng úti á landi og á bættar almenningsamgöngur. Á það sérstaklega við um höfuðborgarsvæðið.

## Innanlandsflug

### Notkun á innanlandsflugi, desember 2011 til loka febrúar 2012.

Ekki hafa verið miklar sveiflur á meðalfjölda ferða með innanlandsflugi síðustu ár samkvæmt könnunum Land-ráðs sf. Lægstur var meðalfjöldi 0,6 ferðir 2009 og hæstur 2007 og 2012 0,8 ferðir. Þetta á við um meðalfjölda ferða á þriggja mánaða tímabili. Virðist því innanlandsflug standa vel af sér kreppuna. Hafa verður í huga að um 77% svarenda á öllum könnunarstöðum 2012 notuðu ekki innanlandsflug sem er svipuð tala og í fyrri könnunum. Um 52% svarenda í landsbyggðakjörnum notuðu ekki innanlandsflug sl. vetur og 92% svarenda í jaðarbyggð. Um 13% svarenda notuðu innanlandsflug 1 – 2 sinnum þessa þrjá mánuði og 7% oftar en 3 sinnum.

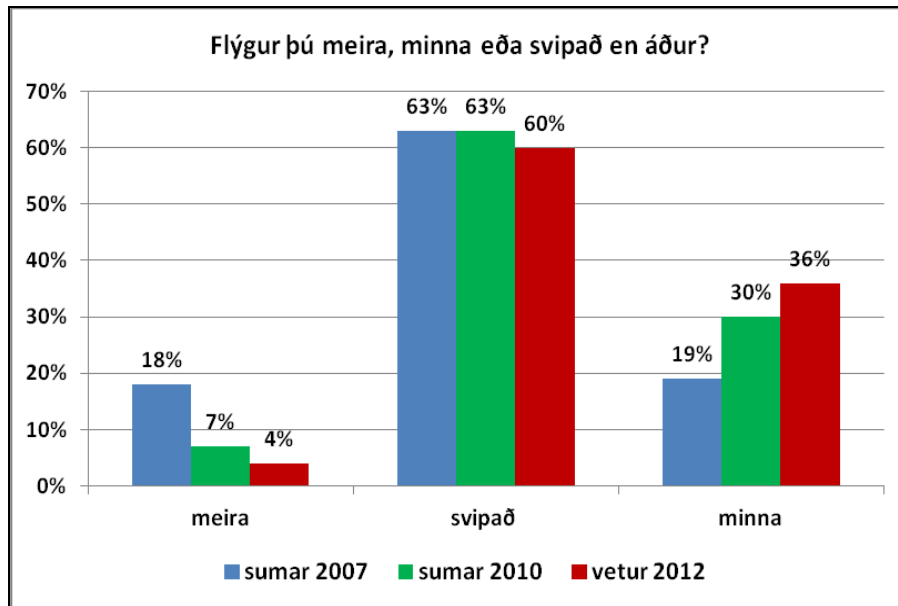


mynd 11

Mest notkun á innanlandsflugi var hjá svarendum á Egilsstöðum 3,2 ferðir að meðaltali þ.e. rúmlega ein ferð á mánuði. Samsvarandi tölur fyrir Ísafjörð voru 1,8 ferðir og 1,4 á Akureyri. Karlar fljúga meira en konur, ungt fólk meira en eldra fólk og fjöldi ferða vex með auknum tekjum og meiri menntun.

### Notar þú innanlandsflug, meira, minna eða svipað og fyrir efnahagshrun?

Um þetta var spurt í könnunum 2010 og 2012. Í könnun 2007 var spurt hvort svarendur flygi svipað og áður. Flestir eða rúm 60% telja að þeir fljúgi svipað oft og áður. Þó er vaxandi fjöldi sem telur að þeir fljúgi sjaldnar en fyrir efnahagshrun. Árið 2007 töldu 18% að þeir flygju oftar, þannig að fólk telur að það hafi dregið úr notkun á innanlandsflugi.

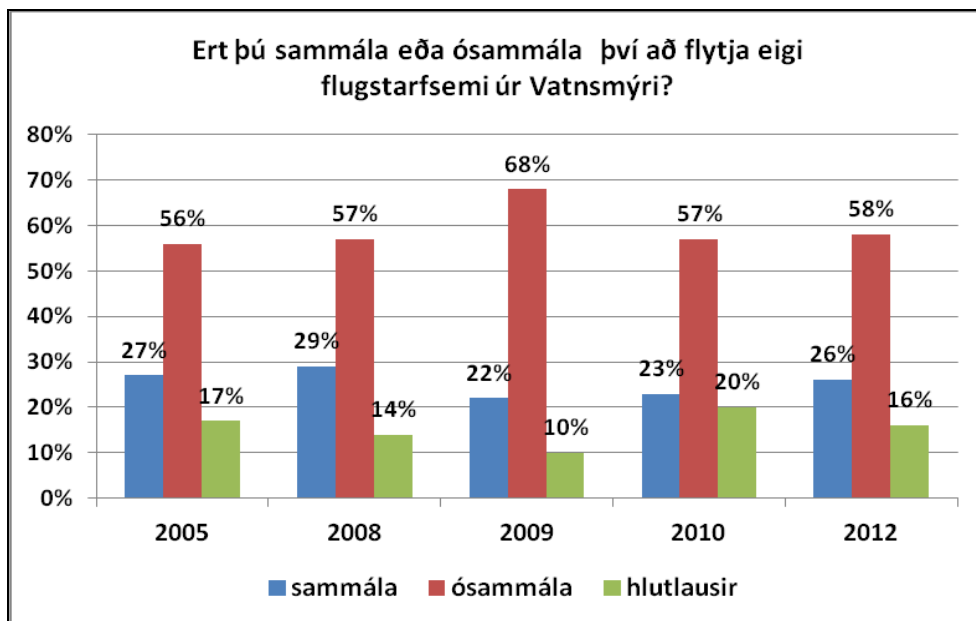


mynd 12

Þeir sem telja að þeir fljúgi oftar 2012 en fyrir efnahagshrun eru t.d. svarendur á Akureyri, sem og fólk með meiri menntun og hærri tekjur.

**Á að flytja miðstöð innanlandsflugs úr Vatnsmýri?**

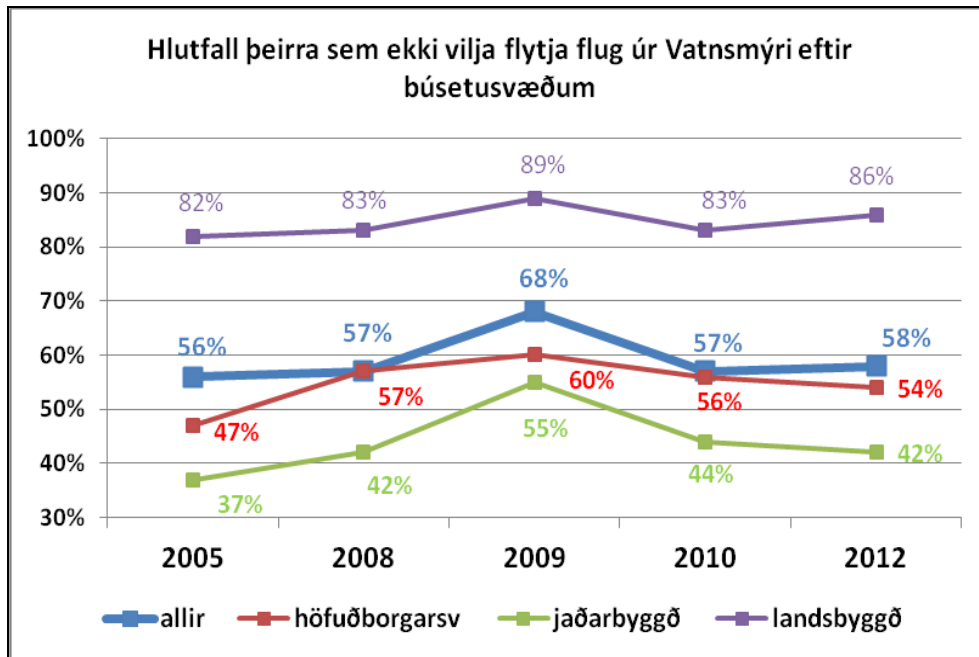
Viðhorf svarenda í könnunum Land-ráðs sf fyrir samgönguyfirvöld varðandi flugstarfsemi í Vatnsmýri hefur sveiflast nokkuð frá 2005, þótt afgerandi meirihluti allra svarenda hafi verið á móti flutningi í öllum þessum könnunum.



mynd 13

Flestir voru á móti flutningi 2009, um 68%, og í tveimur síðustu könnunum, það hlutfall var um 58%. Flestir voru fylgjandi flutningi 2008, 29% allra svarenda, og í könnun 2012 er hlutfallið 26%.

Ef litið er til búsetusvæða kemur fram svipuð sveifla meðal þeirra sem ekki vilja flytja flugstarfsemi úr Vatnsmýri og fyrir alla könnunarstaði í heild. Aftur á móti er umtalsverður munur er eftir búsetusvæðum. Á öllum búsetusvæðum nema helst á höfuðborgarsvæðinu er mikil uppsveifla 2009. Andstaða við flutning er mest meðal svarenda í landsbyggðakjörnum en minnst í jaðarbyggð. Frá 2008 hefur meirihluti svarenda á höfuðborgarsvæði verið á móti því að flug færi úr Vatnsmýri.



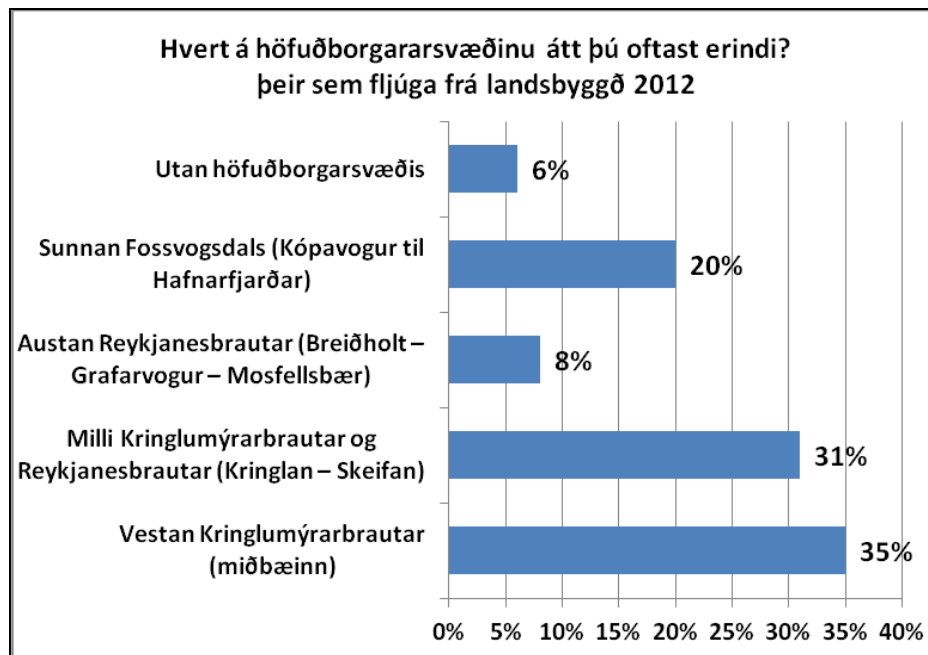
mynd 14

Um 31% svarenda á höfuðborgarsvæði eru hlyntir því að flug fari úr Vatnsmýri. Þeir sem búa vestan Kringlumýrarbrautar (búa næst flugvelli) eru hlyntastir flutningi hans eða 42%, en eftir því sem austar dregur minnkar stuðningur við flutning og er hann um 22% hjá þeim sem búa í úthverfum Reykjavíkur austan Reykjanesbrautar. Um 35% svarenda í Reykjavík vilja flytja flugstarfsemina úr Vatnsmýri, 10% eru hlutlausir og 55% er mótfallnir flutningi

Karlar eru heldur hlyntari flutningi á flugstarfsemi úr Vatnsmýri en konur. Eldra fólk er hlyntara flutningi en yngra fólk og sömuleiðis þeir sem eru með mesta menntun og hæstar tekjur. Ekki kemur á óvart að meirihluti svarenda í Reykjanesbæ vill sjá flutning á flugstarfsemi úr Vatnsmýri og þá líklega til Keflavíkur.

**Hvert á höfuðborgarsvæðinu eiga flugfarþegar helst erindi?**

Svarendur í landsbyggðakjörnum sem nota flug reglulega voru spurðir hvert á höfuðborgarsvæðinu þeir ættu oftast erindi. Flestir eða 35% sögðu í miðbæinn eða vestan Kringlumýrarbrautar og 31% á svæðið milli Kringlumýrarbrautar og Reykjanesbrautar þ.e. um 2/3 áttu aðalerindi í vesturhluta borgarinnar. Um 20% áttu aðalerindi sunnan Fossvogsdals.



mynd 15

### Samantekt

Meðalfjöldi flugferða innanlands 2012 er að verða svipaður og fyrir hrun eftir nokkra lágð. Rúm 60% svarenda telja að þeir noti innanlandsflug svipað og fyrir efnahagshrun og rúmur þriðjungur minna. Tæp 60% allra svarenda voru á móti flutningi flugstarfsemi úr Vatnsmýri 2012, 54% svarenda á höfuðborgarsvæði og 86% í landsbyggðarkjörnum. Um tveir þriðju flugfarþega áttu erindi í Reykjavík vestan Elliðaáa.

### Ferðavenjur á höfuðborgarsvæðinu.

Í ferðavenjukönnunum Land-ráðs sf fyrir samgönguyfirvöld hefur höfuðborgarsvæðinu verið skipt í fjóra hluta (sjá kort)



mynd 16

### Ferðavegalengd milli heimis og vinnustaðar.

Meðalfjarlægð milli heimila og vinnustaða innan höfuðborgarsvæðið hefur reynst 5,7 til 7 km í könnunum landráðs sf. Í könnun 2012 var niðurstaðan 6,1 km. Um 9% svarenda vinna utan höfuðborgarsvæðis og eru ekki teknir með í útreikningi á vegalengd milli heimilis og vinnustaðar sem á aðeins við ferðir innan höfuðborgarsvæðis.



mynd 17

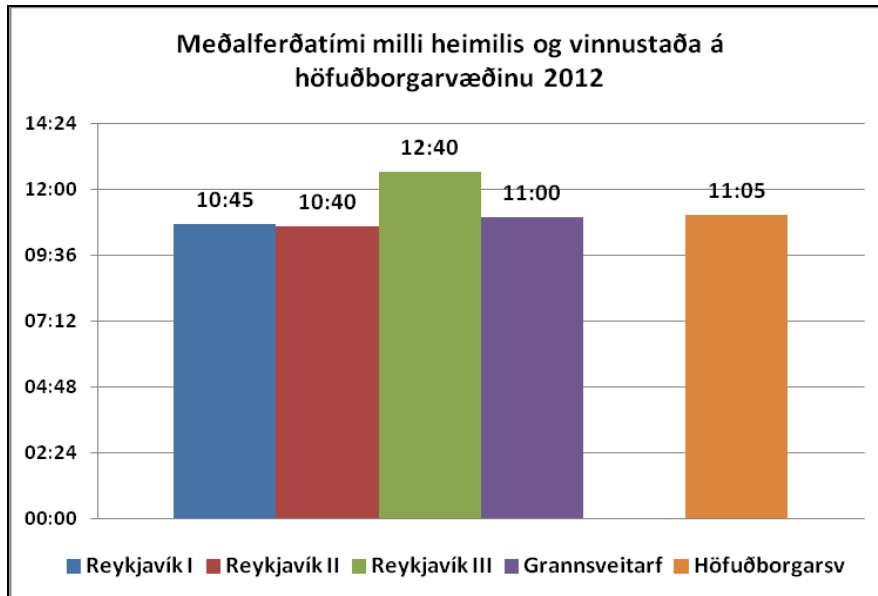
Eins og í fyrri könnunum er meðalfjarlægð mun minni í eldri hlutum Reykjavíkur vestan Elliðaárvogar en í úthverfum borgarinnar og í grannsvéitarfélögum, enda er meirihluti atvinnustaða á



höfuðborgarsvæðinu vestan Elliðaárvogar. Þessi niðurstaða styrkir þá stefnumótun Reykjavíkurborgar að fjölga íbúum í vesturhluta borgarinnar og fjölga atvinnustöðum í úthverfunum.

### Meðalferðatími.

Meðalferðatími milli heimilis og vinnustaðar á höfuðborgarsvæðinu hefur verið um 11 mínútur í könnunum Land-ráðs sf og reyndist það einnig vera svo í könnuninni 2012.

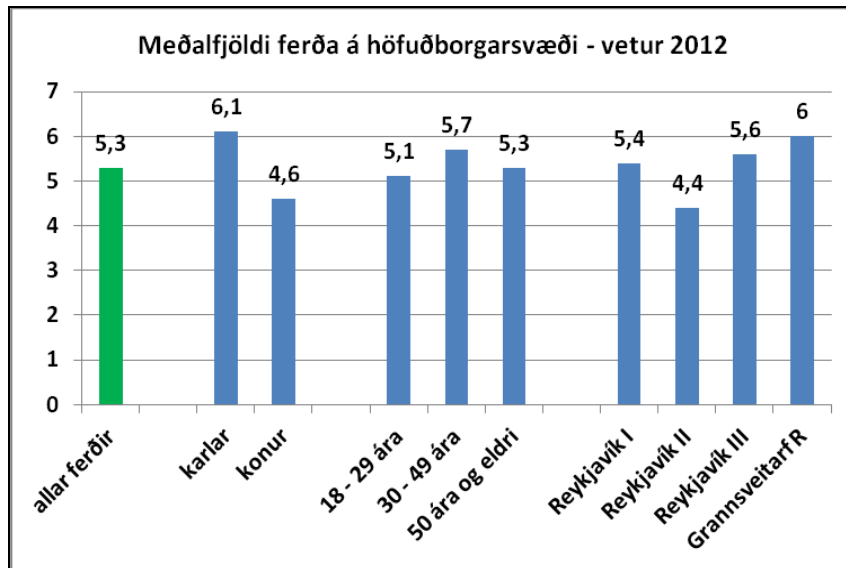


mynd 18

Eins og í fyrri könnunum er meðalferðatími stystur í hverfum vestan Elliðaáa en lengstur í úthverfum borgarinnar, en á því svæði eru bæði Mosfellsbær og Kjalarnes. Eldra fólk fer styttri ferðir en þeir sem yngri eru og eins eykst ferðatími með hærri tekjum. Þeir sem ekki hafa bíl til umráða eru að meðaltali tæpar 14 mínútur milli heimilis og vinnustaðar.

### Meðalfjöldi ferða á virkum dögum.

Í fyrri könnunum Land-ráðs sf hefur meðaltal fjölda ferða allra svarenda á höfuðborgarsvæðinu legið á bilinu 3,5 til 4,5 ferðir. Í könnun í mars 2012 kemur fram heldur hærra meðaltal eða 5,3 ferðir (ein ferð er frá A til B).

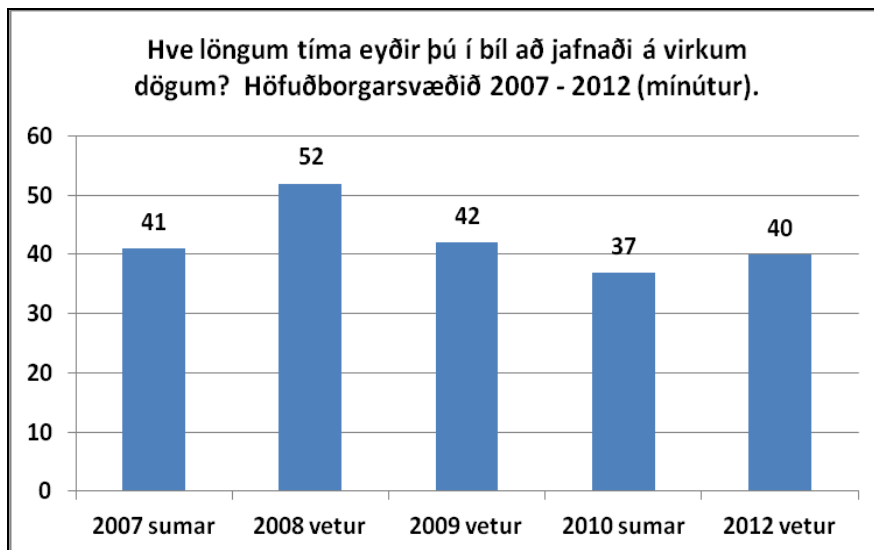


mynd 19

Svipaðar niðurstöður koma fram og í fyrri könnunum þegar litið er til aldurs, kyns og búsetu innan höfuðborgarsvæðisins. Karlar eru töluvert meira á ferðinni en konur og fólk á miðjum aldri er heldur meira á ferðinni en þeir sem eru yngri og eldri. Þeir sem eru með yfir miðlungs tekjur eru meira á ferðinni en aðrir sem og þeir sem koma frá fjölmönnum heimilum og þar sem eru margir bílar á heimili.

**Hve löngum tíma eyðir þú í einkabíl á virkum dögum að meðaltali?**

Meðaltal svarenda á höfuðborgarsvæði í mars 2012 voru 40 mínútur. Hæst meðaltal fékkst í mars 2008 fyrir kreppu 52 mínútur, en lækkaði í 42 mínútur veturinn 2009 og minnstur meðaltími fékkst í sumarkönnun 2010 37 mínútur. Samkvæmt þessu er sá tími sem íbúar höfuðborgarsvæðisins eyða í einkabílnum heldur vaxandi aftur eftir kreppu.



mynd 20

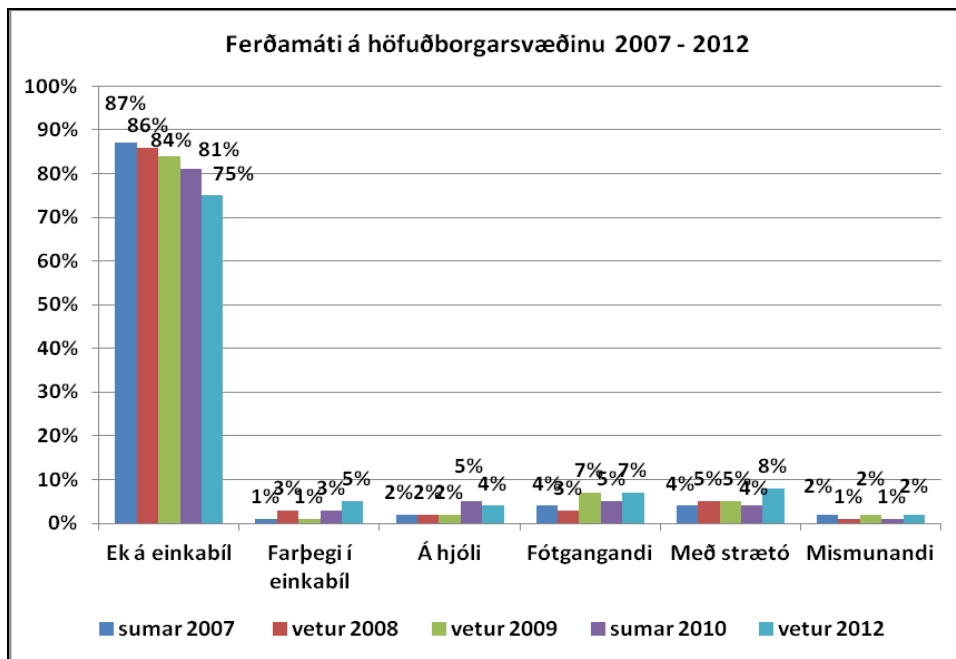
Þeir sem sitja lengst í bílnum eru þeir sem hafa lokið starfsnámi eða verklegu framhaldsnámi. Þeir hafa líklega margir vinnu við að aka um vegna starfs síns.

**Ferðamáti**

Umtalsverðar breytingar hafa átt sér stað í ferðavenjum á höfuðborgarsvæðinu frá 2007 samkvæmt könnunum Land-ráðs sf. Megin breytingin er sú að þeim fækkar stöðugt hlutfallslega sem keyra einkabíl en aðrir ferðamátar vaxa að sama skapi.

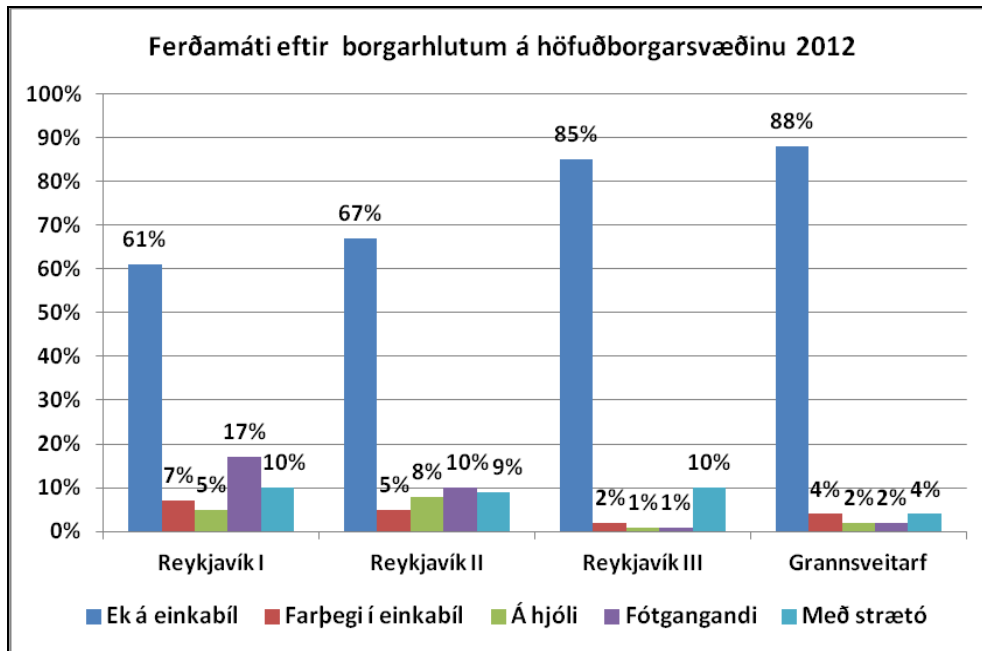
Hlutfall þeirra sem oftast nota einkabíl til að fara ferða sinna um höfuðborgarsvæðið hefur lækkað úr 87% árið 2007 í 75% í vetrarkönnun 2012. Þetta er mikil breyting á ekki lengri tíma og hefur efnahagsástand og hátt verð á eldsneyti án efa haft mest að segja í þessu sambandi

Farþegar í einkabíl voru 5% svarenda 2012 og reiðhjól og mótörhjól hafa náð 4 -5% hlutdeild. Þeir sem fara yfirleitt fótgangandi voru 7% 2012 og með strætó 8% sem er mikil hækkun frá 4 – 5% í fyrri könnunum



mynd 21

Umhverfisvænum ferðamátum hefur því vaxið fiskur um hrygg á síðustu árum á höfuðborgarsvæðinu í samræmi við stefnu sveitarfélaganna. Í opnum svörum (annað) nefndu nokkrir að þeir færu yfirleitt á vinnubíl og aðrir að ferðamáti væri mismunandi eftir veðri og fleiru.

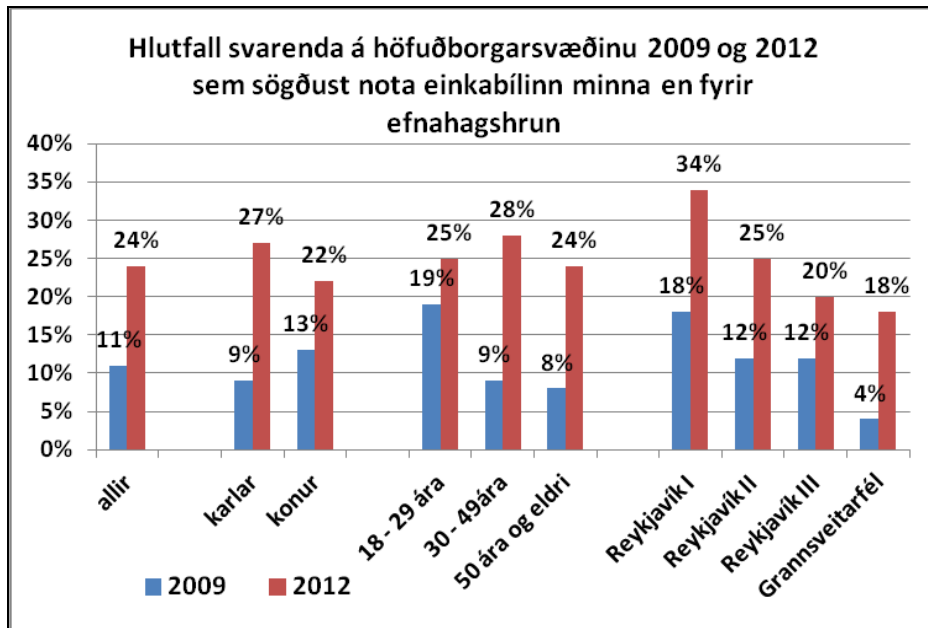


mynd 22

Þeir sem nota minnst einkabíl eru ungt fólk 29 ára og yngra og þeir sem hafa lægst tekjur. Konur eru ferðast oftast sem farþegar í bíl en karlar og yngri fólk oftast en þeir eldri. Þeir sem ekki eiga bíl nota hlutfallslega meira hjól sem samgöngutæki en aðrir og sama á við um yngstu aldurshópana. Þeir sem ganga mest eru þeir sem ekki eiga bíl, eru með lágar tekjur, sem og yngstu og elstu aldurshóparnir. Þeir sem nota einna mest strætó eru ungt fólk, fólk með lágar tekjur og aðeins grunnskólamenntun og að sjálfsögðu þeir sem ekki eiga bíl.

**Hlutfall svarenda sem sögðust nota meira aðra ferðamáta en einkabíl en fyrir efnahagshrun.**

Um fjórðungur svarenda á höfuðborgarsvæðinu 2012 sögðust nota einkabílinn minna en fyrir efnahagshrun. Það er meira en tvöföldun frá 2009 þegar 11% sögðust nota bílinn minna. Töluverður munur er eftir kyni, aldri og búsetu. Fleiri karlar en konur segjast nota bílinn minna öfugt við 2009. Fleira fólk á miðjum aldri segist 2012 nota bílinn minna en áður borið saman við aðra aldurshópa. Árið 2009 var það yngsti aldurshópurinn sem sagðist hafa minnkað bílanotkun mest frá hruni.



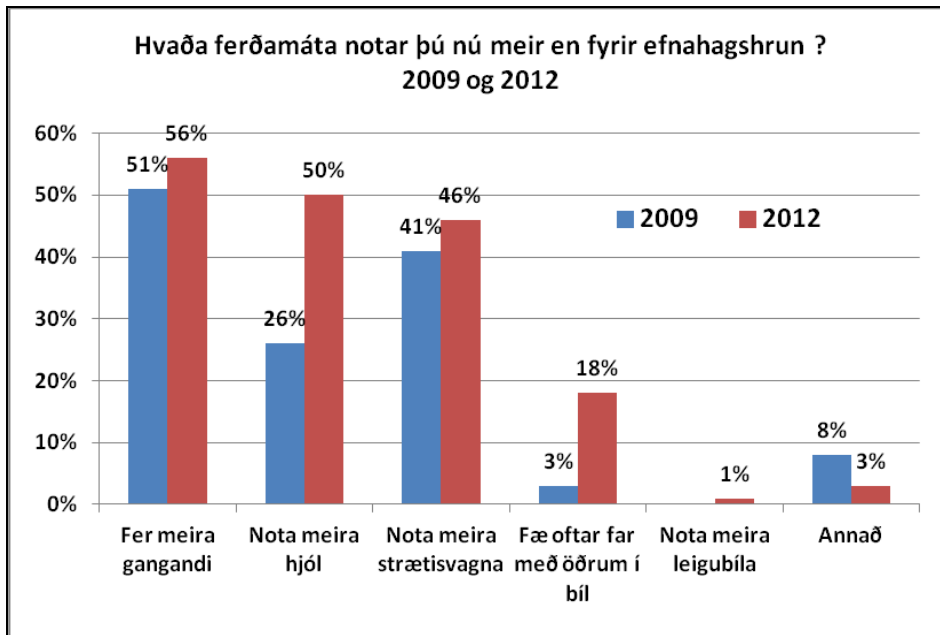
mynd 23

Eins og í fyrri könnunum er það fólk sem býr í elsta hluta borgarinnar vestan Kringlumýrarbrautar (Reykjavík I) sem segist hafa dregið mest úr notkun bílsins eða um 34% svarenda. Minna dregur úr notkun einkabílsins með aukinni fjarlægð frá miðborginni. Þannig er þessi tala 18% í sveitarfélögum sunnan Reykjavíkur.

**Hvaða ferðamáta notar þú nú meira en fyrir efnahagshrun?**

Flestir eða 56% 2012 og 51% 2009 segjast nota bílinn minna en fyrir hrún. Mikil aukning er í notkun reiðhjóla og mótórhjóla frá 2009 þegar 26% sögðust nota þann ferðamáta meira. Í könnun 2012 er þetta hlutfall komið upp í 50%. Þar af eru mótórhjól 5%. Notkun strætisvagna er að aukast, nefnt af 41% svarenda 2009 og 46% 2012.

Mikil aukning er á hlutfalli þeirra sem segjast oftara fara í bíl 2012 frá 2009. Þá nefndu 3% svarenda þennan kost en 18% 2012. Ekki segjast svarendur hafa aukið notkun leigubíla mikið aðeins 1% 2012.



mynd 24

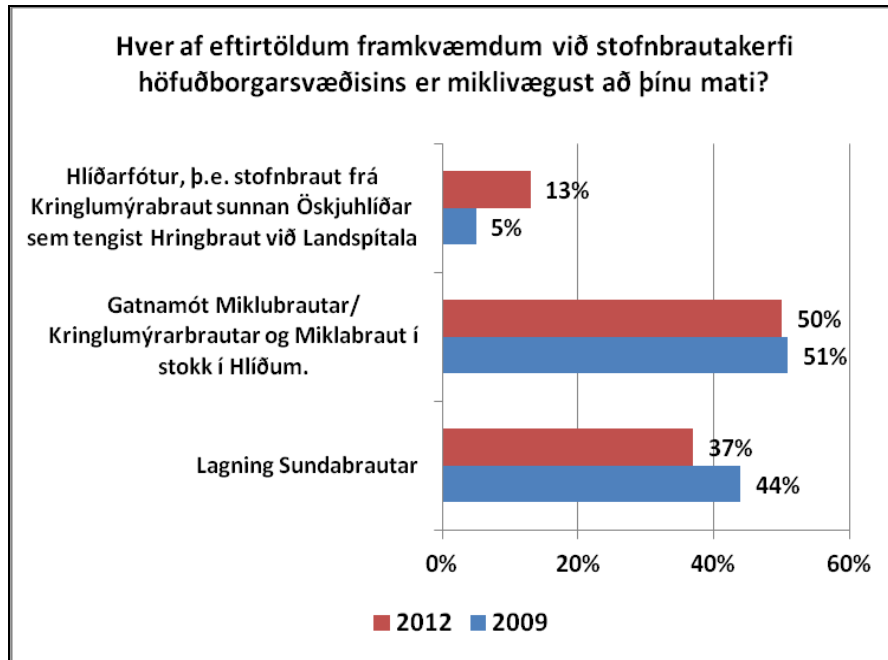
Konur, eldra fólk og þeir sem búa vestan Elliðaáa segjast ganga meira en áður. Það eru karlar, fólk á miðjum aldri og fólk búsett vestan Elliðaáa sem segjast nota hjól meira en áður og meira en aðrir. Hlutfallslega flestir sem nota strætisvagna meira en áður eru konur, ungt fólk og fólk búsett vestan Kringlumýrarbrautar. Þeir sem segjast oftast fá far með öðrum í einkabíl eru ungt fólk og fólk sem búsett er fjarri miðbænum í úthverfum Reykjavíkur og í grannsveitarfélögum.

Ef litið er til tekna og menntunar varðandi breyttan ferðamáta kemur í ljós að tekjulágir og fólk með háskólamenntun gengur meira en aðrir. Háskólaborgarar og svarendur með háar tekjur hjóla meira en aðrir. Fólk með lágur tekjur og litla menntun notar strætisvagna meira en aðrir. Þeir sem eru tekjulágir og koma frá fjölmönnum heimilum fá oftast far í bíl hjá öðrum en aðrir svarendur.

#### **Mikilvægasta framkvæmd við stofnbrautakerfi höfuðborgarsvæðisins.**

Ekki eru verulegar breytingar á viðhorfum svarenda á höfuðborgarsvæðinu varðandi þrjár stórfamkvæmdir í stofnbrautakerfi höfuðborgarsvæðisins milli kannana 2009 og 2012. Um helmingur svarenda velur gatnamót Miklubrautar/Kringlumýrarbrautar með Miklubraut í stokk um Hlíðar. Í könnun 2012 var skilið á milli þessara tveggja framkvæmda, völdu 39% gatnamót Miklubrautar/Kringlumýrarbrautar og 21% Miklubraut í stokk um Hlíðar.

Stuðningur við Sundabraut hefur dalað frá 2009 úr 44% í 37%. Aftur á móti hefur stuðningur við Hlíðarfót vaxið úr 5% allra svara 2009 í 13% 2012. Um 7% svarenda nefndu annað. Þar bar mest á óskum um umbætur á strætisvagnakerfi, að stofnbrautakerfið væri þegar fullbyggt, og að laga þyrfti aðstæður gangandi og hjólandi vegfarenda.



mynd 25

Ef litið er til stuðnings við ofangreindar framkvæmdir eftir búsetu á höfuðborgarsvæðinu kemur eftirfarandi í ljós. Mestur stuðningur við Sundabraut er hjá þeim sem búa austan Elliðaárvogar (42%). Stuðningur við bætt gatnamót Miklubrautar/Kringlumýrabrautar er mest hjá svarendum sem búa sunnan Fossvogsdals (35%). Þeir sem búa vestan Kringlumýrabrautar eru helstu stuðningsmenn stokks um Hlíðar (27%) og sama á við um Hlíðarfót (18%). Svarendur velja því greinilega þá framkvæmd sem er næst búsetusvæði þeirra. Athygli vekur þó að svarendur í grannsveitarfélögum Reykjavíkur sunnan Fossvogsdals velja hlutfallslega fáir Hlíðarfót (10%).

**Samantekt.**

Meðalferðavegalengd helst svipuð á höfuðborgarsvæðinu eða um 6 km sem og meðalferðatími um 11 mínútur. Eins og áður er meðaferðatími stystur í eldri hverfum Reykjavíkur. Notkun einkabílsins hefur minnkað mikið frá 2007 úr 87% ferða í 75% ferða. Aukning er á fjölda farþega í bílum en ekki veruleg breyting á öðrum ferðamátum. Mestur samdráttur í notkun einkabílsins er í eldri hverfum Reykjavíkur og þar eru hlutfallslega flestir sem ganga og hjóla.

Um fjórðungur svarenda á höfuðborgarsvæðinu sögðust hafa dregið úr notkun einkabílsins borið saman við 11% í könnun 2009. Hlutfallslega flestir svarendur eða um helmingur sögðust ganga og jóla meira en áður og um 46% nota strætisvagna meira. Þær umbætur á stofnbrautakerfi höfuðborgarsvæðisins sem flestir vildu fá eru umbætur á gatnamótum Kringlumýrabrautar og Miklubrautar sem sett væri í stokk gegnum Hlíðahverfi.

## Viðauki I: Spurningalisti Vetrarkönnun mars 2012

### A: Ferðir út fyrir búsetusvæði

1. Hve oft ferðast þú út fyrir þitt sveitarfélag (byggðasvæði) í vetur, desember til febrúarloka (allar ferðir)?
2. Ferðamáti: Hvernig ferðast þú oftast út fyrir sveitarfélag? (Í eigin bíl, farþegi með öðrum í bíl, með rútu, með flugi, með ferju, með öðrum hætti)
3. Fórst þú í eftirfarandi ferð út fyrir sveitarfélag í vetur? Já, nei  
sumarbústað – skíðaferð – menningarviðburð – íþróttaviðburð - til lækni
4. Hve oft fórst þú til höfuðborgarsvæðisins í vetur? (landsbyggðarfolk – desember – mars)
5. Ferðaðist þú meira eða minna innanlands síðasta vetur en að jafnaði fyrir efnahagshrun? ( meira, svipað, minna)
6. Hefur efnahagsástandið haft áhrif á ferðavenjur þína? Ef já, svara næstu spurningu
7. Hver af eftirtöldum atriðum eiga einkum við þig?

Nota einkabílinn minna - Fer færri ferðir á bíl út fyrir bæinn -  
Hef fækkað bílum á heimili -Nota innanlandsflug minna - Nota innanlandsflug  
meira – Geng og hjóla meira - Nota strætó almennt meira -

Nota meira almenningssamgöngur í ferðum út fyrir sveitarfélagið  
(langferðabíla og/eða strætó)

Annað, hvað?

8. Hver er mikilvægasta framkvæmd í samgöngukerfi landsins á næstu misserum að þínu mati? (Sundabraut – Bæta almenningssamgöngur – Bæta hringveginn – Jarðgöng á landsbyggð – Bæta stofnbrautir á höfuðborgarsvæði – Bæta Suðurlandsveg - annað)

### B: Innanlandsflug

1. Hve oft flýgur þú að jafnaði innanlands á ári?
2. Flýgur þú nú meira, minna eða svipað innanlands og fyrir efnahagshrun?
3. Ert þú sammála eða ósammála því að flytja eigi miðstöð innanlandsflugs úr Vatnsmýri?
4. Hvert á höfuðborgarsvæðinu átt þú oftast erindi (*flugfarþegar – landsbyggðakjarnar*) ?  
a) Vestan Kringlumýrarbrautar (miðbæinn) b) Milli Kringlumýrarbrautar og Reykjanesbrautar (Kringlan – Skeifan) c) Austan Reykjanesbrautar (Breiðholt-Grafarvogur-Mosfellsbær) d) Sunnan Fossvogsdals (Kópavogur til Hafnarfjarðar) e) Suðurnes f) Annað



**C: Ferðir fólks á höfuðborgarsvæðinu (skipt í 4 svæði – aðeins fyrir íbúa höfuðborgarsvæðis)**

1. Hve langt er milli heimilis og vinnustaðar í km?
2. Hve langan tíma tekur ferð þín milli heimilis og vinnustaðar að jafnaði?
3. Hve margar ferðir ferð þú að jafnaði á virkum degi? – öll erindi (*ein ferð = milli A og B*)
4. Hve löngum tíma telur þú að þú eyðir í einkabíl að jafnaði á virkum degi?
5. Ferðamáti: Hvernig ferðast þú að jafnaði innan höfuðborgarsvæðis? (bílstjóri, farþegi í bíl, gangandi, með strætó, hjólandi, á mótorhjól, misjafnt)
6. Notar þú nú meira aðra ferðamáta en einkabíl en fyrir efnahagshrunið (já, nei).
7. Ef já, hvaða ferðamáta?
  - a) Fer meira gangandi
  - b) Nota meira reiðhjól
  - c) Mótorhjól
  - d) Nota meira strætisvagna
  - e) Fæ oft far með öðrum í bíl
  - f) Nota meira leigubíla.
8. Hvaða framkvæmd við stofnbrautakerfi á höfuðborgarsvæðinu er mikilvægust að þínu mati?
  - A) Sundabraut
  - B) Gatnamót Miklubrautar/Kringlumýrarbrautar og
  - C) Miklabraut í stakk frá Snorrabraut að Stakkahlíð
  - D) Hlíðarfótut , þ.e. stofnbraut frá Kringlumýrarbraut sunnan Öskjuhlíðar sem tengist Hringbraut við Landspítala
  - E) Annað, hvað?

**Bakgrunnsbreytur:**

Kyn  
 Aldur  
 Búseta  
 Fjöldi á heimili  
 Menntun  
 Heimilistekjur  
 Fjöldi bíla á heimili  
 Húsnæði (eiga, leigja, búa hjá foreldrum)

## Viðauki II

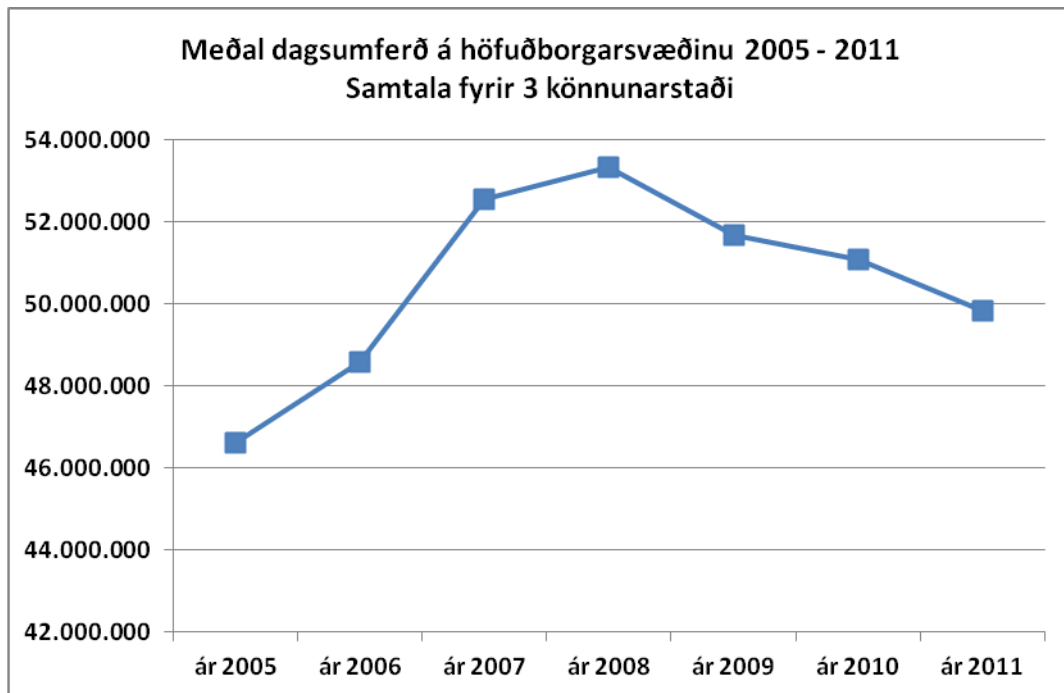
### Fyrri kannanir Land-ráðs sf á ferðavenjum

#### *Unnið fyrir samgönguyfirvöld*

- 1) Áhrifasvið höfuðborgarsvæðisins og helstu þéttbýlisstaða: *Sumarferðir 2004*, nóvember 2004
- 2) Áhrifasvið höfuðborgarsvæðisins og helstu þéttbýlisstaða: *Vetrarferðir 2004 – 2005*, ágúst 2005
- 3) *Erlendir ferðamenn á Íslandi: Þróun á ferðavenjum og áhrif á samgöngukerfi*, júní 2006
- 4) *Könnun meðal farþega í innanlandsflugi, í mars – apríl 2006*, september 2006
- 5) *Ferðir til Reykjavíkur frá 16 landsbyggðasvæðum*, október 2006
- 6) *Ferðavenjur sumarið 2007*, janúar 2007
- 7) *Ferðavenjur veturinn 2007 – 2008*, október 2008
- 8) *Könnun á ferðavenjum í mars 2009 (Kreppukönnun)*, apríl 2009
- 9) *Könnun á ferðavenjum sumarið 2010*, október 2010

### Viðauki III: Þróun umferðar á höfuðborgarsvæðinu

Myndin sem byggir á talnasafni Vegagerðarinnar sýnir þróun í meðaldagsumferð á höfuðborgarsvæðinu 2005 – 2011. Frá 2008 til 2011 minnkaði umferð um 6,5%.



Heimild: Talnasafn Vegagerðarinnar í apríl 2012